



**Centros de
Integración
Juvenil, A.C.**

SISTEMA DE INFORMACIÓN EPIDEMIOLÓGICA

**CONSUMO DE DROGAS EN SOLICITANTES
DE TRATAMIENTO EN CENTROS DE
INTEGRACIÓN JUVENIL.**

TABACO Y ALCOHOL

SEGUNDO SEMESTRE DEL 2021

**Alma Delia Gutiérrez López
Marina Velázquez Altamirano**

Dirección de Investigación y Enseñanza

Subdirección de Investigación

México, marzo del 2021

Informe de Investigación 22-01d



DIRECTORIO

PRESIDENTE DEL PATRONATO NACIONAL

Dr. Roberto Tapia Conyer

FUNDADORA DE CENTROS DE INTEGRACIÓN JUVENIL, A.C. Y VICEPRESIDENTA VITALICIA DEL PATRONATO NACIONAL

Sra. Kena Moreno

DIRECCIÓN GENERAL

Dra. Carmen Fernández Cáceres

DIRECCIÓN OPERATIVA Y DE PATRONATOS

Dr. José Ángel Prado García

DIRECCIÓN NORMATIVA

DIRECCIÓN DE INVESTIGACIÓN Y ENSEÑANZA

Mtro. David Bruno Diaz Negrete

SUBDIRECCIÓN DE INVESTIGACIÓN

Dra. Solveig Eréndira Rodríguez Kuri

DEPARTAMENTO DE INVESTIGACIÓN CLÍNICA Y EPIDEMIOLÓGICA

Mtra. Alma Delia Gutiérrez López

CONTENIDO	PÁG.
RESUMEN	3
INTRODUCCIÓN	4
MÉTODO	4
RESULTADOS	6
↖ TABACO	7
↖ ALCOHOL	8
↖ TABACO Y ALCOHOL	9
REFERENCIAS	10
ANEXO: CUADROS	13

RESUMEN

En el segundo semestre de 2021 ingresaron a tratamiento en Centros de Integración Juvenil (CIJ) 2,090 personas usuarias de sustancias legales, 14.0% reportó el consumo exclusivo, alguna vez en la vida, de tabaco, 42.4% de alcohol y 43.6% el uso de ambas sustancias.

Entre los usuarios exclusivos de tabaco, sobresale la población femenina (52.1%), la media de edad de ingreso a tratamiento fue de 42.5 años y el lapso promedio de consumo fue de 24.6 años previo al ingreso a tratamiento en CIJ; 2.4% refirió haber usado alguna vez nicotina en dispositivos electrónicos; 77.7% consumió tabaco en el último mes; 55.8% reportó problemas de salud, 40.8% accidentes o lesiones y 37.7% problemas psicológicos.

En el grupo de usuarios de alcohol, la mayoría son hombres (55.2%), la media de edad de ingreso fue de 31.7 años y el lapso promedio de consumo de 14.2 años. 59.6% reportó el consumo, alguna vez en la vida, de fermentados, 46.0% de destilados y 2.9% de alcohol puro. 54.6% consumió alcohol en los últimos 30 días, 30.0% abusó del consumo menos de una vez a la semana; 47.9% refirió haber tenido accidentes o lesiones asociados al consumo, 38.5% refirió problemas psicológicos, 28.2% problemas de salud y 21.9% problemas laborales.

Entre los usuarios de ambas sustancias, la mayoría eran hombres (54.7%); la edad promedio de ingreso fue de 38.7 años. En el mes previo, 46.7% consumió tabaco y alcohol, 18.5% únicamente tabaco y 17.9% solamente alcohol. En este lapso, 29.1% abusó de la bebida entre una y dos veces a la semana, 28.3% menos de una vez a la semana y 17.0% diariamente. Los accidentes y lesiones fueron los que la mayoría asociaron al uso de tabaco y alcohol (59.5%), seguidos de los problemas psicológicos (47.3%) y de salud (44.4%).

INTRODUCCIÓN

Centros de Integración Juvenil A.C. (CIJ), desde hace más de dos décadas ha realizado el seguimiento epidemiológico del consumo de drogas de pacientes que acuden por primera vez a solicitar tratamiento. Sin embargo, a partir del 2005 se dejó de incluir en los reportes epidemiológicos del consumo de drogas a los usuarios exclusivos de tabaco y alcohol con el fin de contar con una mayor precisión en las características sociodemográficas y de consumo de los usuarios de drogas lícitas e ilícitas.

Así, en los años 2006 y 2007, de manera anual, se empezó a reportar por separado la información de usuarios de tabaco y alcohol^{1,2} y a partir de 2008 la información de estos consumidores se presenta en cortes semestrales³⁻³⁰, teniendo como objetivo principal el apoyar el diseño, planeación y ajuste de los programas institucionales de prevención, tratamiento y rehabilitación.

MÉTODO

Diseño de estudio: Censo epidemiológico descriptivo semestral.

Población: 2,090 usuarios de tabaco y alcohol –sin consumo de drogas ilícitas– que acudieron por primera vez a solicitar tratamiento entre julio y diciembre del 2021 a 103 unidades de atención de CIJ (Anexo, cuadro 1).

Fuente de información: Formato de entrevista inicial, aplicado en la primera consulta por parte del personal médico-técnico responsable, que forma parte del expediente clínico en cualquiera de sus dos versiones electrónicas: formato electrónico del Sistema de planeación, registro, seguimiento y consulta CIJ 3.0 (2,005 casos de la base de datos recuperada el día 19 de enero de 2022 a las 16:19hrs.) o formato electrónico del Expediente Clínico Electrónico (base de datos recuperada el día 20 de enero de 2022 a las 17:45 hrs., de donde se recuperaron 85 registros no contenidos en el Sistema CIJ 3.0).

Variables de estudio: sexo, edad de ingreso a tratamiento, estado civil, escolaridad, ocupación, estrato social, edad de inicio, tiempo transcurrido entre el inicio del consumo y la solicitud de tratamiento, consumo en el último año, consumo en los últimos 30 días, episodios de abuso del uso de alcohol en los últimos 30 días y problema(s) asociado(s) al consumo.

Análisis: Se realizaron análisis descriptivos de tres grupos independientes de usuarios de drogas legales tomando en cuenta el consumo alguna vez en la vida: 1) 292 usuarios de tabaco; 2) 886 usuarios de alcohol; y 3) 912 usuarios de tabaco y alcohol (Tabla 1).

Tabla 1. Proporciones de consumo de drogas lícitas

	Alguna vez		Último año		Último mes	
	Frec.	% válido	Frec.	% válido	Frec.	% válido
Tabaco	292	14.0	318	15.2	396	18.9
Alcohol	886	42.4	849	40.6	647	31.0
Tabaco y Alcohol	912	43.6	618	29.6	426	20.4
No reporta consumo	No aplica		305	14.6	621	29.7
Total	2,090	100.0	2,090	100.0	2,090	100.0

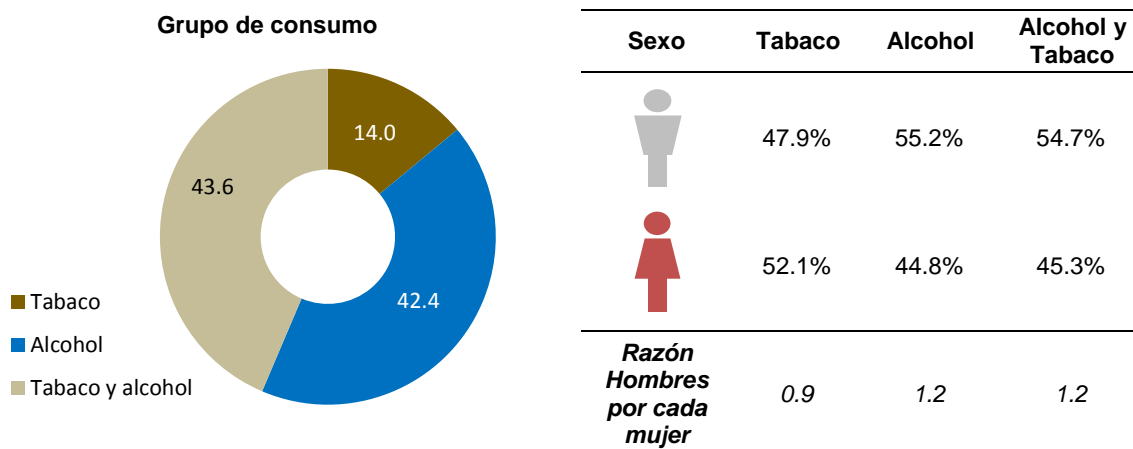
Cabe señalar que los resultados se presentan en porcentajes válidos; donde se excluyen los casos “sin información” y aquellos que no cumplen los requerimientos para el análisis.

RESULTADOS

CARACTERÍSTICAS GENERALES DE LOS USUARIOS DE TABACO Y ALCOHOL¹

Durante el segundo semestre del 2021, en CIJ se atendieron 2,090 personas usuarias de sustancias legales, 14.0% consumieron alguna vez en la vida únicamente tabaco, 42.4% usó solamente alcohol y 43.6% consumió ambas sustancias (Figura 1).

Figura 1. Uso de drogas lícitas alguna vez por sexo



En el grupo de usuarios de tabaco se registra la mayor proporción de mujeres, con una razón inversa de cerca de 1.1 mujeres por cada hombre

Los usuarios de tabaco ingresaron a tratamiento a mayor edad (42.5 años \pm 19.8 años), que los usuarios de ambas sustancias (38.7 años \pm 16.0 años) y los consumidores de alcohol (31.7 años \pm 16.0 años).

¹ Cfr., Cuadros 1 a 4.

TABACO

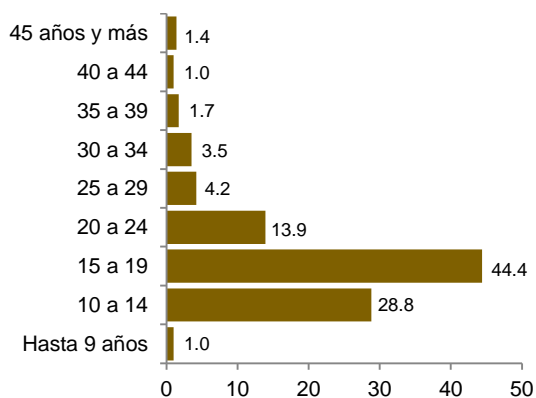
CARACTERÍSTICAS SOCIODEMOGRÁFICAS

Entre Julio y Diciembre del 2021, se recibieron 292 personas que reportaron únicamente el consumo de tabaco; 47.9% eran hombres y 52.1%, mujeres; 39.7% reportó ser soltero(a) y 32.4% estar casado(a); 31.8% contaba con estudios de nivel educativo de secundaria, 25.7% de bachillerato y 17.5% de estudios superiores; 36.2% señaló tener trabajo, 20.7% se dedicaba a tareas del hogar y 19.0% estudiaba de tiempo completo; 61.0% se ubicó en el estrato social medio bajo y 28.4% en el estrato bajo (Anexo, cuadro 2).

CARACTERÍSTICAS DEL CONSUMO Y PROBLEMAS ASOCIADOS

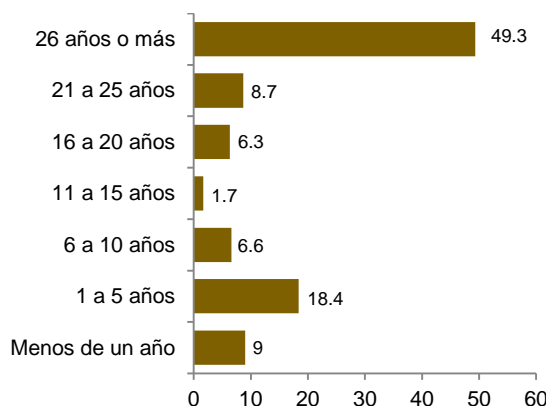
Los usuarios exclusivos de tabaco iniciaron el consumo, en promedio, a los 18.0 años, con un lapso de uso de 24.6 años previo al ingreso a CIJ (Figuras 2 y 3).

Figura 2. Edad de Inicio del consumo (%)



Media (Desviación estándar)	18.0 (7.1) años
Mediana	16 años
Moda	15 años

Figura 3. Lapso entre el inicio del consumo y la solicitud del tratamiento (%)



Media (Desviación estándar)	24.6 (18.8) años
Mediana	25 años
Moda	Menos de 1 año

Por otro lado, 83.2% usó tabaco en el último año y 77.7% en los últimos 30 días, mientras siete usuarios reportaron haber consumido alguna vez en la vida nicotina en dispositivo electrónico (Anexo, cuadro 3).

Entre los principales problemas asociados al consumo se refirieron los de salud (55.8%), accidentes o lesiones (40.8%) y psicológicos (37.7%), en tanto que 27.1% no reportó ningún problema o alteración asociado al consumo de tabaco [Anexo, cuadro 4].

ALCOHOL

CARACTERÍSTICAS SOCIODEMOGRÁFICAS

En el segundo semestre del 2021, en CIJ se atendieron 886 personas que reportaron solo el consumo de alcohol, 55.2% eran hombres y 44.8% eran mujeres; 56.2% señalaron estar solteros y 21.7% estar casados; 34.7% reportó un nivel educativo de bachillerato, 25.0% de estudios superiores y 24.3% de nivel secundaria; 41.8% trabajaban, seguidos de quienes eran estudiantes (29.3%); 58.1% de los pacientes se situó en el estrato social medio bajo y 29.7% en el estrato bajo (Anexo, cuadro 2).

CARACTERÍSTICAS DEL CONSUMO Y PROBLEMAS ASOCIADOS

Los usuarios exclusivos de alcohol iniciaron el consumo, en promedio, a los 17.5 años, con un lapso de uso de 14.2 años previo al ingreso a CIJ (Figuras 4 y 5).

Figura 4. Edad de Inicio del consumo (%)

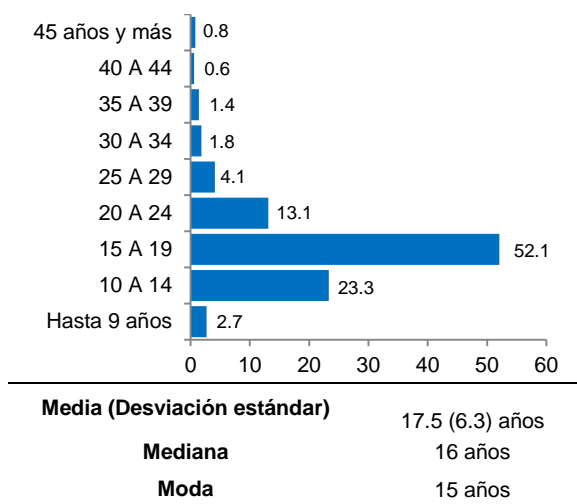
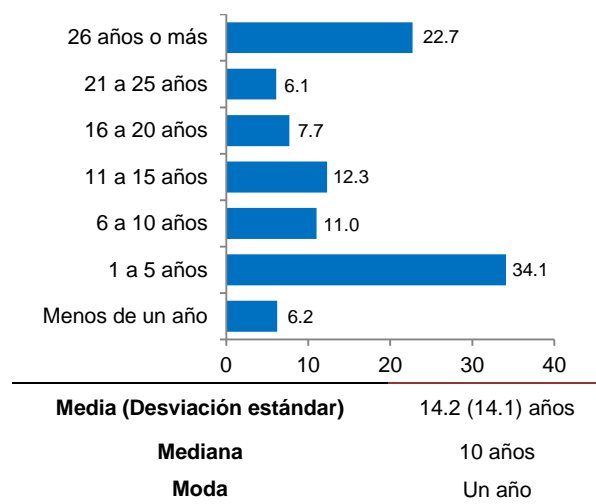


Figura 5. Lapso entre el inicio del consumo y la solicitud del tratamiento (%)



El 77.3% consumió alcohol en el último año y 54.6% lo usó en el último mes. El tipo de alcohol más consumido fueron las bebidas fermentadas (alguna vez en la vida: 59.6%, últimos 12 meses: 44.0% y últimos 30 días: 30.1%). (Anexo, cuadro 3).

De los que reportaron consumo en los últimos 30 días, 30.0% abusó² del consumo menos de una vez a la semana, 27.6% de una a dos veces a la semana y 16.7% diariamente.

Entre los principales problemas asociados al consumo se refirieron los accidentes o lesiones (47.9%), psicológicos (38.5%), de salud (28.2%) y laborales (21.9%). Mientras que 40.0% no reportó ningún problema o alteración asociado al consumo de alcohol [Anexo, cuadro 4].

² Hombres: más de cuatro copas en un día; mujeres: más de tres copas en un día

TABACO Y ALCOHOL

CARACTERÍSTICAS SOCIODEMOGRÁFICAS

Entre Julio y Diciembre de 2021 se atendió a 912 personas que reportaron el uso de tabaco y alcohol, 54.7% eran hombres y 45.3% mujeres; 41.4% indicaron ser solteros y 28.8% casados; 27.5% tenía estudios de nivel superior, 27.4% de bachillerato y 25.3% de secundaria; 55.6% reportó trabajar, 12.0% dijo ser estudiante y 11.9% se dedicaba al hogar. 62.9% fue ubicado en el estrato sociodemográfico medio bajo (Anexo, cuadro 2).

CARACTERÍSTICAS DEL CONSUMO Y PROBLEMAS ASOCIADOS

Los usuarios de tabaco y alcohol, iniciaron prácticamente a la misma edad el consumo de alcohol (17.5 años \pm 5.1 años) y de tabaco (17.5 años \pm 6.0 años); el lapso de consumo se ubicó en 22.9 años previo al ingreso a CIJ (Figuras 6 y 7).

Figura 6. Edad de Inicio del consumo (%)

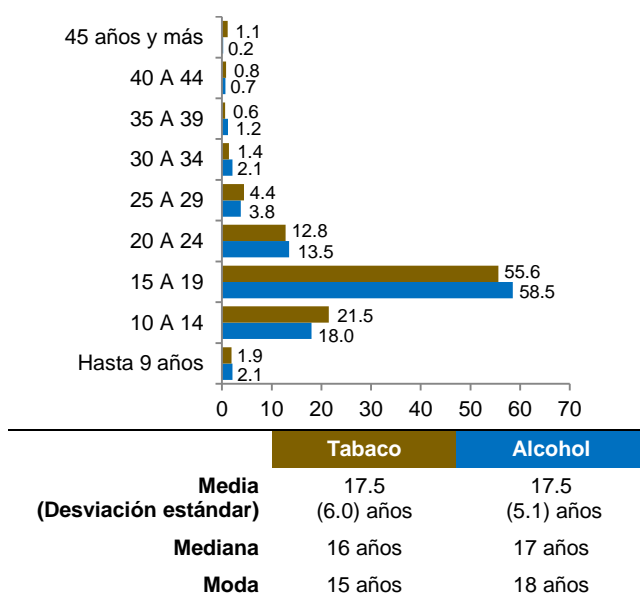


Figura 7. Lapso entre el inicio del consumo y la solicitud del tratamiento (%)



El alcohol fue la principal droga por la cual solicitaron tratamiento en CIJ (60.8%). En el último año, 67.8% de estos usuarios de sustancias consumieron tabaco y alcohol, 8.2% solo tabaco y 18.0% únicamente alcohol. En el mes previo al ingreso a tratamiento, 46.7% consumió tabaco y alcohol, 18.5% solamente uso tabaco y 17.9% únicamente bebidas alcohólicas. De los que reportaron consumo de alcohol en los últimos 30 días (, 17.0% abusó de la bebida diariamente (5 copas en hombres y 4 en mujeres), 28.3% abusó del alcohol menos de una vez por semana y 29.1% abusó del alcohol de una a dos veces por semana.

Cabe señalar que 1.1% uso, alguna vez en la vida, nicotina en dispositivo electrónico; 53.9%, consumió bebidas fermentadas; 38.4%, destilados y 1.6% alcohol puro (de 96°).

Los principales problemas asociados al consumo de tabaco y alcohol fueron los accidentes o lesiones (59.5%), psicológicos (47.4 47.3%), de salud (44.4%), laborales (25.4%) y familiares (22.8%); entre tanto, 21.8% no reportó problemas o alteraciones asociados a este consumo [Anexo, cuadro 4].

REFERENCIAS

1. Gutiérrez, A. D. y Castillo, P. I. (2007). *Características sociodemográficas y de consumo en usuarios de tabaco y alcohol de primer ingreso a tratamiento en Centros de Integración Juvenil en 2006* (Informe de Investigación 07-13). México: Centros de Integración Juvenil, A. C. Recuperado de <http://www.test.cij.gob.mx/ExtCIJ/Programas/Investigacion/pdf/07-13.pdf>
2. Gutiérrez, A. D. y Castillo, P. I. (2008). *Estudio epidemiológico del consumo de alcohol y tabaco en pacientes solicitantes de tratamiento en CIJ en 2007* (Informe de Investigación 08-12). México: Centros de Integración Juvenil, A. C. Recuperado de <http://www.test.cij.gob.mx/ExtCIJ/Programas/Investigacion/pdf/08-12.pdf>
3. Gutiérrez, A. D. y Castillo, P. I. (2009). *Consumo de tabaco o alcohol en pacientes de primer ingreso a tratamiento en Centros de Integración Juvenil, enero-junio, 2008* (Informe de Investigación 09-02c). México: Centros de Integración Juvenil, A. C. Recuperado de <http://www.test.cij.gob.mx/ExtCIJ/Programas/Investigacion/pdf/09-02c.pdf>
4. Gutiérrez, A. D. y Castillo, P. I. (2009). *Consumo de tabaco o alcohol en pacientes de primer ingreso a tratamiento en Centros de Integración Juvenil, julio-diciembre, 2008* (Informe de Investigación 09-09c). México: Centros de Integración Juvenil, A. C. Recuperado de <http://www.test.cij.gob.mx/ExtCIJ/Programas/Investigacion/pdf/09-09c.pdf>
5. Gutiérrez, A. D. y Castillo, P. I. (2010). *Consumo de tabaco o alcohol en pacientes de primer ingreso a tratamiento en Centros de Integración Juvenil, Enero - Junio, 2009* (Informe de Investigación 10-01d). México: Centros de Integración Juvenil, A. C. Recuperado de http://www.test.cij.gob.mx/ExtCIJ/Programas/Investigacion/pdf/10_01d.pdf
6. Gutiérrez, A. D. y Castillo, P. I. (2010). *Consumo de tabaco o alcohol en pacientes de primer ingreso a tratamiento en Centros de Integración Juvenil, Julio - Diciembre, 2009* (Informe de Investigación 10-08d). México: Centros de Integración Juvenil, A. C. Recuperado de <http://www.test.cij.gob.mx/ExtCIJ/Programas/Investigacion/pdf/10-08d.pdf>
7. Velázquez, M. y Gutiérrez, A. D. (2011). *Consumo de tabaco y alcohol en pacientes de primer ingreso a tratamiento en Centros de Integración Juvenil (Enero - Junio, 2010* Informe de Investigación 11-02d). México: Centros de Integración Juvenil, A. C. Recuperado de http://www.test.cij.gob.mx/ExtCIJ/Programas/Investigacion/pdf/11_02d.pdf
8. Velázquez, M. (2011). *Consumo de tabaco y alcohol en pacientes de primer ingreso a tratamiento en Centros de Integración Juvenil, Julio - Diciembre, 2010* (Informe de Investigación 11-07d). México: Centros de Integración Juvenil, A. C. Recuperado de <http://www.test.cij.gob.mx/ExtCIJ/Programas/Investigacion/pdf/11-07d.pdf>
9. Velázquez, M., Gutiérrez, A. D. y Nute, L. D. (2012). *Consumo de tabaco y alcohol en pacientes de primer ingreso a tratamiento en Centros de Integración Juvenil, Enero - Junio, 2011* (Informe de Investigación 12-02d). México: Centros de Integración Juvenil, A. C. Recuperado de <http://www.test.cij.gob.mx/ExtCIJ/Programas/Investigacion/pdf/12-02d.pdf>
10. García, V. R. (2012). *Consumo de tabaco y alcohol en pacientes de primer ingreso a tratamiento en Centros de Integración Juvenil, Julio - Diciembre, 2011* (Informe de Investigación 12-08d). México: Centros de Integración Juvenil, A. C. Recuperado de <http://www.test.cij.gob.mx/ExtCIJ/Programas/Investigacion/pdf/12-08d.pdf>

11. Gutiérrez, A. D. (2013). *Consumo de tabaco y alcohol en pacientes de primer ingreso a tratamiento en Centros de Integración Juvenil, Enero - Junio, 2012* (Informe de Investigación 13-01d). México: Centros de Integración Juvenil, A. C. Recuperado de <http://www.test.cij.gob.mx/ExtCIJ/Programas/Investigacion/pdf/13-01d.pdf>
12. Gutiérrez, A. D. (2013). *Consumo de tabaco y alcohol en pacientes de primer ingreso a tratamiento en Centros de Integración Juvenil, Julio - Diciembre, 2012* (Informe de Investigación 13-02d). México: Centros de Integración Juvenil, A. C. Recuperado de <http://www.test.cij.gob.mx/ExtCIJ/Programas/Investigacion/pdf/13-02d.pdf>
13. Gutiérrez, A. D. (2013). *Consumo de tabaco y alcohol en pacientes de primer ingreso a tratamiento en Centros de Integración Juvenil, Enero - Junio, 2013* (Informe de Investigación 13-09d). México: Centros de Integración Juvenil, A. C. Recuperado de <http://www.test.cij.gob.mx/ExtCIJ/Programas/Investigacion/pdf/13-09d.pdf>
14. Velázquez, M. (2014). *Consumo de tabaco y alcohol en pacientes de primer ingreso a tratamiento en Centros de Integración Juvenil, Julio - Diciembre, 2013* (Informe de Investigación 14-03d). México: Centros de Integración Juvenil, A. C. Recuperado de <http://www.test.cij.gob.mx/ExtCIJ/Programas/Investigacion/pdf/14-03d.pdf>
15. García, V. R., Velázquez, M. y Gutiérrez, A. D. (2014). *Consumo de sustancias en pacientes de primer ingreso a tratamiento. Primer semestre del 2014* (Informe de Investigación 14-10d). Usuarios de tabaco y alcohol. México: Centros de Integración Juvenil, A. C. Recuperado de <http://www.test.cij.gob.mx/ExtCIJ/programas/Investigacion/pdf/14-10d.pdf>
16. Gutiérrez, A. D. (2015). *Consumo de sustancias en pacientes de primer ingreso a tratamiento. Segundo semestre del 2014. Usuarios de tabaco y alcohol* (Informe de Investigación 15-02d). México: Centros de Integración Juvenil, A. C. Recuperado <http://www.test.cij.gob.mx/ExtCIJ/programas/Investigacion/pdf/15-02d.pdf>
17. Velázquez, M. y Gutiérrez, A. D. (2015). *Consumo de sustancias en pacientes de primer ingreso a tratamiento. Primer semestre del 2015. Usuarios de tabaco y alcohol* (Informe de Investigación 15-07d). México: Centros de Integración Juvenil, A. C. Recuperado de <http://www.test.cij.gob.mx/ExtCIJ/programas/Investigacion/pdf/15-07d.pdf>
18. García, V. R. y Gutiérrez, A. D. (2016). *Consumo de sustancias en pacientes de primer ingreso a tratamiento. Segundo semestre del 2015* (Informe de Investigación 16-01d). Usuarios de tabaco y alcohol. México: Centros de Integración Juvenil, A. C. Recuperado <http://www.test.cij.gob.mx/ExtCIJ/programas/Investigacion/pdf/16-01d.pdf>
19. Gutiérrez, A. D. (2016). *Consumo de sustancias en pacientes de primer ingreso a tratamiento. Primer semestre del 2016. Usuarios de tabaco y alcohol* (Informe de Investigación 16-09d). México: Centros de Integración Juvenil, A. C. Recuperado de <http://www.test.cij.gob.mx/ExtCIJ/programas/Investigacion/pdf/16-09d.pdf>
20. Velázquez, M. (2017). *Consumo de sustancias en pacientes de primer ingreso a tratamiento. Segundo semestre del 2016. Usuarios de tabaco y alcohol* (Informe de Investigación 17-01d). México: Centros de Integración Juvenil, A.C. Recuperado de <http://www.test.cij.gob.mx/ExtCIJ/programas/Investigacion/pdf/17-01d.pdf>
21. Gutiérrez, A. D. (2017). *Consumo de alcohol y tabaco en solicitantes de tratamiento en Centros de Integración Juvenil en el primer semestre de 2017. Usuarios exclusivos de drogas legales* (Informe de Investigación 17-05d). México: Centros de Integración Juvenil, A. C. Recuperado de <http://www.test.cij.gob.mx/ExtCIJ/programas/Investigacion/pdf/17-05d.pdf>
22. Velázquez, M. (2018). *Consumo de drogas en solicitantes de tratamiento en Centros de Integración Juvenil. Tabaco y alcohol en el segundo semestre de 2017* (Informe de Investigación 18-01d). México: Centros de Integración Juvenil, A.C. Recuperado de <http://www.test.cij.gob.mx/ExtCIJ/programas/Investigacion/pdf/18-01d.pdf>

23. Benites, J.L. (2018). *Consumo de drogas en solicitantes de tratamiento en Centros de Integración Juvenil. Tabaco y alcohol en el primer semestre de 2018* (Informe de Investigación 18-06d). México: Centros de Integración Juvenil, A.C. Recuperado de <http://www.test.cij.gob.mx/ExtCIJ/programas/Investigacion/pdf/18-06d.pdf>
24. Gutiérrez, A. D. (2019). *Consumo de drogas en solicitantes de tratamiento en Centros de Integración Juvenil. Tabaco y alcohol en el segundo semestre de 2018* (Informe de Investigación 19-01d). México: Centros de Integración Juvenil, A.C. Recuperado de <http://www.test.cij.gob.mx/ExtCIJ/programas/Investigacion/pdf/19-01d.pdf>
25. Gutiérrez, A. D. (2019). *Consumo de drogas en solicitantes de tratamiento en Centros de Integración Juvenil. Tabaco y alcohol. Primer semestre de 2019* (Informe de Investigación 19-04d). México: Centros de Integración Juvenil, A.C. Recuperado de <http://www.cij.gob.mx/programas/Investigacion/pdf/19-04d.pdf>
26. Velázquez, M. y Gutiérrez, A. D. (2020). *Consumo de drogas en solicitantes de tratamiento en Centros de Integración Juvenil. Tabaco y alcohol. Segundo semestre de 2019* (Informe de Investigación 20-03d). México: Centros de Integración Juvenil, A.C. Recuperado de <http://www.cij.gob.mx/programas/Investigacion/pdf/20-03d.pdf>
27. Gutiérrez, A. D. (2020). *Consumo de drogas en solicitantes de tratamiento en Centros de Integración Juvenil. Tabaco y alcohol. Primer semestre de 2020* (Informe de Investigación 20-09d). México: Centros de Integración Juvenil, A.C. Recuperado de <http://www.cij.gob.mx/programas/Investigacion/pdf/20-09d.pdf>
28. Gutiérrez, A. D. (2021). *Consumo de drogas en solicitantes de tratamiento en Centros de Integración Juvenil. Tabaco y alcohol. Segundo semestre de 2020* (Informe de Investigación 21-07d). México: Centros de Integración Juvenil, A.C. Recuperado de <http://www.cij.gob.mx/programas/Investigacion/pdf/21-07d.pdf>
29. Gutiérrez, A. D. (2021). *Consumo de drogas en solicitantes de tratamiento en Centros de Integración Juvenil. Tabaco y alcohol. Primer semestre de 2020* (Informe de Investigación 20-09d). México: Centros de Integración Juvenil, A.C. Recuperado de <http://www.cij.gob.mx/programas/Investigacion/pdf/20-09d.pdf>
30. Velázquez, M. y Gutiérrez, A. D. (2021). *Consumo de drogas en solicitantes de tratamiento en Centros de Integración Juvenil. Tabaco y alcohol. Primer semestre de 2021* (Informe de Investigación 21-08d). México: Centros de Integración Juvenil, A.C. Recuperado de: <http://www.cij.gob.mx/programas/Investigacion/pdf/21-08d.pdf>

ANEXO:

CUADROS

**Cuadro 1. Porcentaje de casos de primer ingreso a tratamiento por unidad de atención.
Julio – Diciembre del 2021**

Unidad de atención	Total de casos	Tabaco	Alcohol	Tabaco y Alcohol
Álvaro Obregón Norte	18	1.4	0.5	1.1
Álvaro Obregón Oriente	16	0.0	0.5	1.3
Atizapán	10	0.7	0.6	0.3
Azcapotzalco	14	0.7	0.7	0.7
Benito Juárez	19	0.7	0.2	1.6
Chalco	27	1.7	0.9	1.5
Coyoacán	25	0.3	0.5	2.2
Cuajimalpa	49	2.4	2.0	2.6
Cuahtémoc Oriente	24	1.7	1.5	0.7
Cuahtémoc Poniente	43	2.4	1.5	2.5
Ecatepec	36	2.7	1.8	1.3
Gustavo A. Madero Aragón	36	3.1	2.5	0.5
Gustavo A. Madero Norte	34	0.0	0.8	3.0
Iztapalapa Oriente	74	4.5	2.9	3.8
Iztapalapa Poniente	29	2.4	1.0	1.4
Miguel Hidalgo	28	2.7	1.1	1.1
Naucalpan	34	1.7	1.1	2.1
Nezahualcóyotl	54	5.5	2.6	1.6
Texcoco	44	3.1	2.3	1.6
Tlalnepantla	20	0.3	1.0	1.1
Tlalpan	26	1.0	1.2	1.3
Venustiano Carranza	63	1.7	4.1	2.4
UH Ecatepec	2	0.0	0.1	0.1
UH Iztapalapa	3	0.0	0.2	0.1
UH Naucalpan	7	0.0	0.3	0.4
Acapulco	22	0.3	1.4	1.0
Aguascalientes	35	3.8	0.9	1.8
Apodaca	2	0.0	0.0	0.2
Cancún	65	1.0	3.7	3.2
Cd. del Carmen	39	0.0	3.0	1.3
Cd. Juárez Norte	17	0.3	0.6	1.2
Cd. Victoria	5	0.0	0.1	0.4
Celaya	27	0.0	0.5	2.5
Chetumal	30	2.1	2.1	0.5
Chihuahua	59	5.5	2.6	2.2
Chilpancingo	6	0.0	0.3	0.3
Colima	27	2.7	0.8	1.3
Cozumel	8	0.0	0.6	0.3
Cuernavaca	19	0.7	1.4	0.5
Culiacán	18	1.0	0.7	1.0
Durango	5	0.3	0.0	0.4
Escuinapa	8	0.3	0.5	0.3
Fresnillo	5	0.3	0.0	0.4
Guadalajara Centro	39	1.0	1.1	2.9
Guadalajara Sur	18	1.7	0.2	1.2
Guadalupe	16	0.3	0.5	1.2
Guadalupe Zacatecas	1	0.0	0.0	0.1
Guamúchil	6	0.0	0.5	0.2
Guanajuato	2	0.0	0.0	0.2
Guasave	6	0.3	0.5	0.1
Hermosillo	12	0.7	0.3	0.8
Huatulco	2	0.0	0.1	0.1
Ixtapa Zihuatanejo	5	0.0	0.0	0.5
La Paz	29	0.0	2.4	0.9

Continúa...

**Cuadro 1. Porcentaje de casos de primer ingreso a tratamiento por unidad de atención.
Julio – Diciembre del 2021**

(Continuación)

Unidad de atención	Total de casos	Tabaco	Alcohol	Tabaco y alcohol
La Piedad	27	0.3	2.0	0.9
Laguna Durango	3	0.0	0.0	0.3
León	17	1.7	0.5	0.9
Los Cabos	32	0.3	2.7	0.8
Los Mochis	12	0.0	0.6	0.8
Mazatlán	16	1.4	0.7	0.7
Mérida	23	1.7	1.5	0.5
Mexicali	26	1.4	1.4	1.1
Monterrey	28	1.7	0.9	1.6
Morelia	38	2.1	2.0	1.5
Nogales	14	0.3	0.7	0.8
Oaxaca	4	0.0	0.1	0.3
Pachuca	65	0.3	3.8	3.3
Playa del Carmen	3	0.0	0.3	0.0
Poza Rica	10	1.4	0.5	0.2
Puebla	27	2.1	1.6	0.8
Puerto Vallarta	22	0.3	1.5	0.9
Querétaro	29	0.3	1.7	1.4
Reynosa	3	0.0	0.2	0.1
Salamanca	10	0.0	0.3	0.8
Saltillo	12	0.3	0.7	0.5
San Luis Potosí	37	1.0	0.6	3.2
San Nicolás de los Garza	12	0.3	0.1	1.1
Tampico	8	0.3	0.2	0.5
Tapachula	11	0.3	0.2	0.9
Tecomán	4	0.0	0.2	0.2
Tehuacán	29	0.7	1.2	1.8
Tepic	48	4.8	2.9	0.9
Tijuana Guaycura	6	0.0	0.2	0.4
Tijuana Soler	7	0.0	0.3	0.4
Tlaquepaque	26	2.7	0.9	1.1
Tlaxcala	9	0.0	0.6	0.4
Toluca	51	2.7	2.4	2.4
Torreón Oriente	8	0.0	0.3	0.5
Tuxtla Gutiérrez	12	0.7	0.5	0.7
Villa Victoria	4	0.0	0.2	0.2
Villahermosa	24	2.4	1.7	0.2
Xalapa	10	1.0	0.5	0.3
Yucatán	30	0.3	2.9	0.3
Zacatecas	4	0.3	0.1	0.2
Zamora	9	1.0	0.7	0.0
Zapopan Kena Moreno	10	0.0	0.9	0.2
Zapopan Norte	26	1.7	0.9	1.4
UH Ixbalanqué	2	0.0	0.1	0.1
UH Nuevo León	5	0.3	0.3	0.1
UH Punta Diamante	3	0.0	0.3	0.0
UH Tijuana	1	0.0	0.1	0.0
UH Zapopan	4	0.0	0.3	0.1
CUH Zapotlán el Grande	1	0.0	0.1	0.0
Total	2,090	100.0	100.0	100.0

UH = Unidad de Hospitalización

Cuadro 2. Características sociodemográficas de los usuarios de tabaco o alcohol que solicitan tratamiento a Centros de Integración Juvenil. Julio – Diciembre del 2021

	Tabaco (N=292)			Alcohol (N=886)			Tabaco y alcohol (N=912)		
	Frec.	%	válido	Frec.	%	válido	Frec.	%	válido
Sexo									
Hombre	140	47.9	47.9	489	55.2	55.2	499	54.7	54.7
Mujer	152	52.1	52.1	397	44.8	44.8	413	45.3	45.3
Razón	0.9 hombres por cada mujer			1.2 hombres por cada mujer			1.2 hombres por cada mujer		
Edad de ingreso a tratamiento									
Hasta 9 años	0	0.0	0.0	3	0.3	0.3	0	0.0	0.0
10 a 14 años	26	8.9	8.9	74	8.4	8.4	22	2.4	2.4
15 a 19 años	38	13.0	13.1	210	23.7	23.7	112	12.3	12.3
20 a 24 años	15	5.1	5.2	94	10.6	10.6	87	9.5	9.6
25 a 29 años	10	3.4	3.4	80	9.0	9.0	89	9.8	9.8
30 a 34 años	20	6.8	6.9	87	9.8	9.8	87	9.5	9.6
35 a 39 años	11	3.8	3.8	68	7.7	7.7	90	9.9	9.9
40 a 44 años	26	8.9	8.9	74	8.4	8.4	88	9.6	9.7
45 años o más	145	49.7	49.8	195	22.0	22.0	335	36.7	36.8
Sin información	1	0.3	Se omite	1	0.1	Se omite	2	0.2	Se omite
Promedio*	$\mu=42.5$; $\sigma=19.8$			$\mu=31.7$; $\sigma=16.0$			$\mu=38.7$; $\sigma=16.0$		
Estado civil									
Soltero(a)	115	39.4	39.7	497	56.1	56.2	377	41.3	41.4
Casado(a)	94	32.2	32.4	192	21.7	21.7	262	28.7	28.8
En unión libre	25	8.6	8.6	98	11.1	11.1	108	11.8	11.9
Separado(a)	21	7.2	7.2	60	6.8	6.8	88	9.6	9.7
Divorciado(a)	20	6.8	6.9	22	2.5	2.5	49	5.4	5.4
Viudo(a)	15	5.1	5.2	15	1.7	1.7	26	2.9	2.9
Sin información	2	0.7	Se omite	2	0.2	Se omite	2	0.2	Se omite
Escolaridad									
Ninguna	8	2.7	2.7	6	0.7	0.7	10	1.1	1.1
Primaria	44	15.1	15.1	87	9.8	9.9	95	10.4	10.4
Secundaria	93	31.8	31.8	215	24.3	24.3	230	25.2	25.3
Estudios técnicos o comerciales	18	6.2	6.2	29	3.3	3.3	51	5.6	5.6
Bachillerato o bachillerato técnico	75	25.7	25.7	306	34.5	34.7	249	27.3	27.4
Estudios superiores	51	17.5	17.5	221	24.9	25.0	250	27.4	27.5
Estudios de postgrado	3	1.0	1.0	19	2.1	2.2	25	2.7	2.7
Sin información	0	0.0	Se omite	3	0.3	Se omite	2	0.2	Se omite
Ocupación									
Desempleado/desocupado(a)	26	8.9	9.0	95	10.7	10.8	96	10.5	10.6
Estudiante	55	18.8	19.0	257	29.0	29.3	109	12.0	12.0
Estudiante que trabaja	13	4.5	4.5	58	6.5	6.6	42	4.6	4.6
Trabaja	105	36.0	36.2	367	41.4	41.8	504	55.3	55.6
Tareas del hogar	60	20.5	20.7	83	9.4	9.5	108	11.8	11.9
Pensionado	31	10.6	10.7	18	2.0	2.1	47	5.2	5.2
Sin información	2	0.7	Se omite	8	0.9	Se omite	6	0.7	Se omite
Estrato social									
Alto	1	0.3	0.3	3	0.3	0.3	3	0.3	0.3
Medio alto	17	5.8	5.8	74	8.4	8.4	84	9.2	9.2
Medio	2	0.7	0.7	4	0.5	0.5	2	0.2	0.2
Medio bajo	178	61.0	61.0	514	58.0	58.1	572	62.7	62.9
Bajo	83	28.4	28.4	263	29.7	29.7	236	25.9	25.9
Muy bajo	11	3.8	3.8	27	3.0	3.1	13	1.4	1.4
Sin información	0	0.0	Se omite	1	0.1	Se omite	2	0.2	Se omite

* μ = Media; σ = Desviación estándar

Cuadro 3. Patrón de consumo de los usuarios de tabaco o alcohol que solicitan tratamiento a Centros de Integración Juvenil. Julio - Diciembre del 2021

	Tabaco (N=292)			Alcohol (N=886)			Tabaco y alcohol (N=912)		
	Frec.	%	válido	Frec.	%	válido	Frec.	%	válido
Sustancia por la que solicitan tratamiento (droga de mayor impacto)									
Tabaco	283	96.9	98.6	---	---	---	353	38.7	39.2
Tabaco	275	94.2	---	---	---	---	349	38.3	---
Nicotina en dispositivo electrónico	6	2.1	---	---	---	---	4	0.4	---
Alcohol	---	---	---	871	98.3	99.8	548	60.1	60.8
Fermentados	---	---	---	500	56.4	---	331	36.3	---
Destilados	---	---	---	342	38.6	---	209	22.9	---
Alcohol puro (de 96°)	---	---	---	23	2.6	---	8	0.9	---
Ninguna	4	1.4	1.4	2	0.2	0.2	0	0.0	0.0
Sin información	5	1.7	<i>Se omite</i>	13	1.5	<i>Se omite</i>	11	1.2	<i>Se omite</i>
Edad de inicio en el consumo de tabaco									
Hasta 9 años	3	1.0	1.0	---	---	---	17	1.9	1.9
10 A 14 años	83	28.4	28.8	---	---	---	195	21.4	21.5
15 A 19 años	128	43.8	44.4	---	---	---	504	55.3	55.6
20 A 24 años	40	13.7	13.9	---	---	---	116	12.7	12.8
25 A 29 años	12	4.1	4.2	---	---	---	40	4.4	4.4
30 A 34 años	10	3.4	3.5	---	---	---	13	1.4	1.4
35 A 39 años	5	1.7	1.7	---	---	---	5	0.5	0.6
40 A 44 años	3	1.0	1.0	---	---	---	7	0.8	0.8
45 años y más	4	1.4	1.4	---	---	---	10	1.1	1.1
Sin información	4	1.4	<i>Se omite</i>	---	---	---	5	0.5	<i>Se omite</i>
Promedio*	$\mu=18.0$; $\sigma=7.1$			---			$\mu=17.5$; $\sigma=6.0$		
Edad de inicio en el consumo de alcohol									
Hasta 9 años	---	---	---	24	2.7	2.7	19	2.1	2.1
10 A 14 años	---	---	---	204	23.0	23.3	163	17.9	18.0
15 A 19 años	---	---	---	456	51.5	52.1	530	58.1	58.5
20 A 24 años	---	---	---	115	13.0	13.1	122	13.4	13.5
25 A 29 años	---	---	---	36	4.1	4.1	34	3.7	3.8
30 A 34 años	---	---	---	16	1.8	1.8	19	2.1	2.1
35 A 39 años	---	---	---	12	1.4	1.4	11	1.2	1.2
40 A 44 años	---	---	---	5	0.6	0.6	6	0.7	0.7
45 años y más	---	---	---	7	0.8	0.8	2	0.2	0.2
Sin información	---	---	---	11	1.2	<i>Se omite</i>	6	0.7	<i>Se omite</i>
Promedio*	---			$\mu=17.5$; $\sigma=6.3$			$\mu=17.5$; $\sigma=5.1$		
Tiempo transcurrido entre el inicio del consumo y la solicitud de tratamiento									
Menos de 1 año	26	8.9	9.0	54	6.1	6.2	10	1.1	1.1
1 a 5 años	53	18.2	18.4	298	33.6	34.1	141	15.5	15.6
6 a 10 años	19	6.5	6.6	96	10.8	11.0	106	11.6	11.7
11 a 15 años	5	1.7	1.7	107	12.1	12.3	85	9.3	9.4
16 a 20 años	18	6.2	6.3	67	7.6	7.7	87	9.5	9.6
21 a 25 años	25	8.6	8.7	53	6.0	6.1	99	10.9	10.9
26 años o más años	142	48.6	49.3	198	22.3	22.7	377	41.3	41.7
Sin información	4	1.4	<i>Se omite</i>	13	1.5	<i>Se omite</i>	7	0.8	<i>Se omite</i>
Promedio*	$\mu=24.6$; $\sigma=18.8$			$\mu=14.2$; $\sigma=14.1$			$\mu=22.9$; $\sigma=15.7$		

* μ = Media; σ = Desviación estándar

Continúa...

Cuadro 3. Patrón de consumo de los usuarios de tabaco o alcohol que solicitan tratamiento a Centros de Integración Juvenil. Julio - Diciembre del 2021
(Continuación)

	Tabaco (N=292)			Alcohol (N=886)			Tabaco y alcohol (N=912)		
	Frec.	%	válido	Frec.	%	válido	Frec.	%	válido
Consumo alguna vez en la vida									
Tabaco	292	100.0	100.0	---	---	---	912	100.0	100.0
Tabaco	286	97.9	97.9	---	---	---	906	99.3	99.3
Nicotina en dispositivo electrónico	7	2.4	2.4	---	---	---	11	1.2	1.2
Alcohol	---	---	---	886	100.0	100.0	912	100.0	100.0
Fermentados	---	---	---	528	59.6	59.6	578	63.4	63.4
Destilados	---	---	---	408	46.0	46.0	423	46.4	46.4
Alcohol puro (de 96°)	---	---	---	26	2.9	2.9	18	2.0	2.0
Tabaco y alcohol	---	---	---	---	---	---	---	---	---
Consumo en el último año									
Tabaco	243	83.2	83.2	---	---	---	75	8.2	8.2
Tabaco	238	81.5	81.5	---	---	---	686	75.2	75.2
Nicotina en dispositivo electrónico	6	2.1	2.1	---	---	---	10	1.1	1.1
Alcohol	---	---	---	685	77.3	77.3	164	18.0	18.0
Fermentados	---	---	---	390	44.0	44.0	492	53.9	53.9
Destilados	---	---	---	335	37.8	37.8	350	38.4	38.4
Alcohol puro (de 96°)	---	---	---	20	2.3	2.3	15	1.6	1.6
Tabaco y alcohol	---	---	---	---	---	---	618	67.8	67.8
<i>Sin consumo en el periodo</i>	<i>49</i>	<i>16.8</i>	<i>16.8</i>	<i>201</i>	<i>22.7</i>	<i>22.7</i>	<i>55</i>	<i>6.0</i>	<i>6.0</i>
Consumo en los últimos 30 días									
Tabaco	227	77.7	77.7	---	---	---	169	18.5	18.5
Tabaco	224	76.7	76.7	---	---	---	588	64.5	64.5
Nicotina en dispositivo electrónico	4	1.4	1.4	---	---	---	10	1.1	1.1
Alcohol	---	---	---	484	54.6	54.6	163	17.9	17.9
Fermentados	---	---	---	267	30.1	30.1	375	41.1	41.1
Destilados	---	---	---	232	26.2	26.2	240	26.3	26.3
Alcohol puro (de 96°)	---	---	---	16	1.8	1.8	12	1.3	1.3
Tabaco y alcohol	---	---	---	---	---	---	426	46.7	46.7
<i>Sin consumo en el periodo</i>	<i>65</i>	<i>22.3</i>	<i>22.3</i>	<i>402</i>	<i>45.4</i>	<i>45.4</i>	<i>154</i>	<i>16.9</i>	<i>De los</i>
Frecuencia de episodios de abuso del consumo de alcohol en los últimos 30 días**									
Ni una vez	---	---	---	66	7.4	16.0	80	8.8	15.1
Menos de una vez a la semana	---	---	---	124	14.0	30.0	150	16.4	28.3
1 o 2 veces a la semana	---	---	---	114	12.9	27.6	154	16.9	29.1
Cada tercer día	---	---	---	40	4.5	9.7	56	6.1	10.6
Diario	---	---	---	69	7.8	16.7	90	9.9	17.0
<i>No consumió alcohol en los últimos 30 días</i>	---	---	---	<i>402</i>	<i>45.4</i>	<i>Se omite</i>	<i>323</i>	<i>5.2</i>	<i>Se omite</i>
<i>Sin información</i>	---	---	---	<i>71</i>	<i>7.0</i>	<i>Se omite</i>	<i>59</i>	<i>6.5</i>	<i>Se omite</i>

* μ = Media; σ = Desviación estándar

Nd = No disponible

**Hombres: más de cuatro copas en un día; mujeres: más de tres copas en un día

Cuadro 4. Problemas asociados a la demanda de tratamiento de los usuarios de tabaco o alcohol que solicitan tratamiento a Centros de Integración Juvenil. Julio - Diciembre del 2021

	Tabaco (N=292)			Alcohol (N=886)			Tabaco y alcohol (N=912)		
	Frec.	%	válido	Frec.	%	válido	Frec.	%	válido
Problemas de salud	163	55.8	55.8	250	28.2	28.2	405	44.4	44.4
Accidentes o lesiones	119	40.8	40.8	424	47.9	47.9	543	59.5	59.5
Problemas familiares	22	7.5	7.5	161	18.2	18.2	208	22.8	22.8
Problemas escolares	19	6.5	6.5	94	10.6	10.6	79	8.7	8.7
Problemas laborales	19	6.5	6.5	194	21.9	21.9	232	25.4	25.4
Problemas psicológicos	110	37.7	37.7	341	38.5	38.5	431	47.3	47.3
Problemas legales	12	4.1	4.1	79	8.9	8.9	88	9.6	9.6
Conducta antisocial o delictiva	6	2.1	2.1	50	5.6	5.6	61	6.7	6.7
Otros problemas o alteraciones	28	9.6	9.6	131	14.8	14.8	145	15.9	15.9
<i>Ningún problema o alteración asociado reportado</i>	79	27.1	27.1	354	40.0	40.0	199	21.8	21.8