



**Centros de  
Integración  
Juvenil, A.C.**

**SISTEMA DE INFORMACIÓN EPIDEMIOLÓGICA DEL  
CONSUMO DE DROGAS**

**CONSUMO DE DROGAS EN SOLICITANTES  
DE TRATAMIENTO EN CENTROS DE  
INTEGRACIÓN JUVENIL.**

***TABACO Y ALCOHOL***

**PRIMER SEMESTRE DEL 2019**

**Alma Delia Gutiérrez López**

Dirección de Investigación y Enseñanza

Subdirección de Investigación

México, septiembre del 2019

**SIECD**

Informe de Investigación 19-04d



## **DIRECTORIO**

---

### **PRESIDENTE DEL PATRONATO NACIONAL**

Dr. Roberto Tapia Conyer

### **FUNDADORA DE CENTROS DE INTEGRACIÓN JUVENIL, A.C. Y VICEPRESIDENTA VITALICIA DEL PATRONATO NACIONAL**

Sra. Kena Moreno

### **DIRECTORA GENERAL**

Mtra. Carmen Fernández Cáceres

### **DIRECTOR GENERAL ADJUNTO DE OPERACIÓN Y PATRONATOS**

Dr. José Ángel Prado García

### **DIRECTOR GENERAL ADJUNTO DE NORMATIVIDAD**

Dr. Ricardo Sánchez Huesca

### **DIRECTOR DE INVESTIGACIÓN Y ENSEÑANZA**

Mtro. David Bruno Díaz Negrete

### **SUBDIRECTORA DE INVESTIGACIÓN**

Dra. Solveig Eréndira Rodríguez Kuri

### **JEFE DE INVESTIGACIÓN CLÍNICA Y EPIDEMIOLÓGICA**

Dr. Raúl Valeriano García Aurrecoechea

<b>CONTENIDO</b>	<b>PÁG.</b>
RESUMEN	3
INTRODUCCIÓN	4
MÉTODO	4
RESULTADOS	6
↗ TABACO	7
↗ ALCOHOL	8
↗ TABACO Y ALCOHOL	9
REFERENCIAS	11
ANEXO: CUADROS	14

## RESUMEN

El estudio presenta información sobre 2,517 usuarios de sustancias legales que acudieron por primera vez a tratamiento a Centros de Integración Juvenil entre enero y junio del 2019. El reporte se presenta por grupos de consumidores, alguna vez en la vida, exclusivos de tabaco (16.0%), consumidores de alcohol (26.0%) y usuarios de ambas sustancias (58.0%).

En el caso de los usuarios exclusivos de tabaco, sobresale la población femenina (52.4%); 40.0% reportó ser soltero y con una media de edad de 43.2 años al momento de solicitar tratamiento. Los usuarios señalaron un lapso promedio de consumo de 26.5 años; 86.8% fumó en los 30 días previos y 72.3% había abusado diariamente de la sustancia. Además, 57.1% de los pacientes reportó problemas de salud relacionados con el consumo.

Quienes únicamente consumieron alcohol, eran principalmente personas del sexo masculino (58.9%), solteras (72.9%), con una media de edad de 24.8 años y que en promedio habían dejado transcurrir 9.2 años antes de hacer la solicitud de tratamiento. 57.0% de estos sujetos reportó haber consumido alcohol durante el mes previo al ingreso y señalaron tener problemas familiares relacionados al mismo (54.7%).

Los usuarios de ambas sustancias que solicitaron tratamiento tenían una edad promedio de 39.6 años y la proporción más alta correspondió a hombres (63.1%). En el mes previo a la solicitud de tratamiento 42.9% consumió tabaco y alcohol, 27.5% solamente tabaco y 16.2% sólo alcohol. En este lapso, 58.1% de los casos consumió 6 o más cigarros diarios, en tanto que 12.9% abusó de la bebida diariamente. Entre los principales problemas asociados al consumo se reportaron los de índole familiar (59.6%) y los de salud (49.1%).

## INTRODUCCIÓN

Centros de Integración Juvenil A.C. (CIJ), desde hace más de dos décadas ha realizado el seguimiento epidemiológico del consumo de drogas de pacientes que acuden por primera vez a solicitar tratamiento. Sin embargo, a partir del 2005 se dejó de incluir en los reportes epidemiológicos del consumo de drogas a los usuarios exclusivos de tabaco y alcohol con el fin de contar con una mayor precisión en las características sociodemográficas y de consumo de los usuarios de drogas lícitas e ilícitas.

Así, en los años 2006 y 2007, de manera anual, se empezó a reportar por separado la información de usuarios de tabaco y alcohol (1,2); y a partir de 2008 la información de estos consumidores se presenta en cortes semestrales (3-24), teniendo como objetivo principal el apoyar el diseño, planeación y ajuste de los programas institucionales de prevención, tratamiento y rehabilitación.

## MÉTODO

**Diseño de estudio:** Censo epidemiológico descriptivo semestral.

**Población:** 2,517 usuarios de tabaco y alcohol –sin consumo de drogas ilícitas– que acudieron por primera vez a solicitar tratamiento entre enero y junio del 2019 a 100 unidades de atención de CIJ (Anexo, cuadro 1).

**Fuente de información:** Formato de entrevista inicial, aplicado en la primera consulta por parte del personal médico-técnico responsable, que forma parte del expediente clínico en cualquiera de sus dos versiones: formato electrónico (2,484 casos; base de datos recuperada el día 15 de julio de 2019 a las 16:34 hrs.) o formato impreso (33 casos), los cuales fueron capturados por personal del Departamento de Investigación Clínica y Epidemiológica, mediante el programa *Control de Información Epidemiológica del Consumo de Drogas*.

**VARIABLES DE ESTUDIO:** sexo, edad de ingreso a tratamiento, estado civil, escolaridad, ocupación, estrato social, condicionante(s) de la solicitud de tratamiento, antecedente(s) de acciones asumidas frente al uso de sustancias, problema(s) asociado(s) al mismo, drogas consumidas en el primer año de consumo, edad de inicio, tiempo transcurrido entre el inicio del consumo y la solicitud de tratamiento, consumo en el último año, consumo en los últimos 30 días, droga de preferencia en el último año, droga de mayor impacto en el último año y episodios de abuso en los últimos 30 días.

**ANÁLISIS:** Se realizaron análisis descriptivos de tres grupos independientes de usuarios de drogas legales tomando en cuenta el consumo alguna vez en la vida: 1) 403 usuarios de tabaco; 2) 654 usuarios de alcohol; y 3) 1,460 usuarios de tabaco y alcohol (Tabla 1).

**Tabla 1. Proporciones de consumo de drogas lícitas**

	Alguna vez		Último año		Último mes	
	Frec.	% válido	Frec.	% válido	Frec.	% válido
Tabaco	403	16.0	521	20.7	752	29.9
Alcohol	654	26.0	749	29.8	609	24.2
Tabaco y Alcohol	1,460	58.0	1,166	46.3	627	24.9
No reporta consumo	No aplica		81	3.2	529	21.0
<b>Total</b>	<b>2,517</b>	<b>100.0</b>	<b>2,517</b>	<b>100.0</b>	<b>2,517</b>	<b>100.0</b>

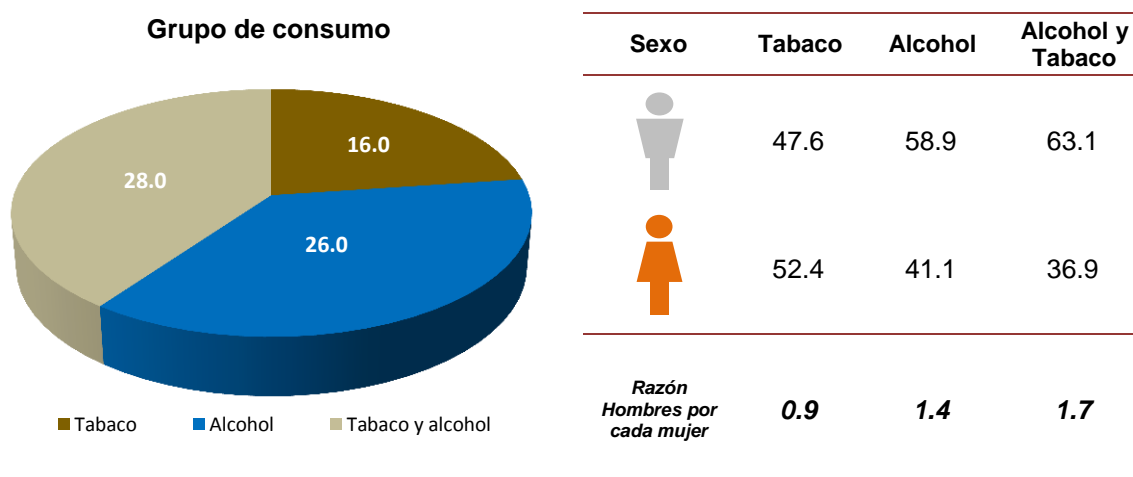
Cabe señalar que los resultados se presentan en porcentajes válidos; donde se excluyen los casos “sin información” y aquellos que no cumplen los requerimientos para el análisis.

## RESULTADOS

### CARACTERÍSTICAS GENERALES DE LOS USUARIOS DE TABACO Y ALCOHOL<sup>1</sup>

Durante el primer semestre del 2019 se recibieron 2,517 personas usuarias de sustancias legales solicitantes de tratamiento en CIJ, 16.0% consumieron alguna vez en la vida únicamente tabaco, 26.0% usó solamente alcohol y 58.0% consumió ambas sustancias (Figura 1).

**Figura 1. Uso de drogas lícitas alguna vez por sexo (%)**

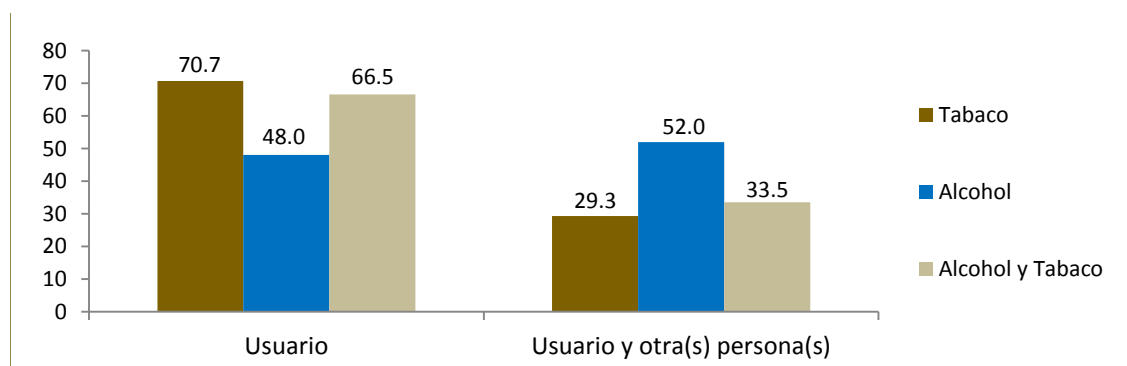


La mayor proporción de mujeres se registra entre los usuarios de tabaco.

Los usuarios de tabaco ingresaron a tratamiento a mayor edad (43.2 años  $\pm$  21.4) que los consumidores de alcohol (24.8 años  $\pm$  15.9) y los de ambas sustancias (39.6 años  $\pm$  19.3).

Entre los solicitantes de tratamiento que acudieron solos destacan los usuarios de tabaco y de ambas sustancias, mientras que una mayor proporción de los consumidores de alcohol acudieron acompañados (Figura 2).

**Figura 2. Uso de sustancias por condición de asistencia a tratamiento (%)**



<sup>1</sup> Cfr., Cuadros 1 a 4.

# TABACO

## CARACTERÍSTICAS SOCIODEMOGRÁFICAS

Entre enero y junio del 2019 en CIJ se atendieron 403 usuarios que reportaron únicamente el uso de tabaco, 47.6% eran hombres y 52.4% mujeres; 70.7% acudieron solos, 40.0% reportaron ser solteros y 32.3% estaban casados; 39.7% contaba con nivel educativo de secundaria y 20.1% de bachillerato; 37.2% señaló tener trabajo, 25.1% eran estudiantes y 18.6% se dedicaba a tareas del hogar; 53.1% indicó pertenecer al estrato social medio bajo (Anexo, cuadro 2).

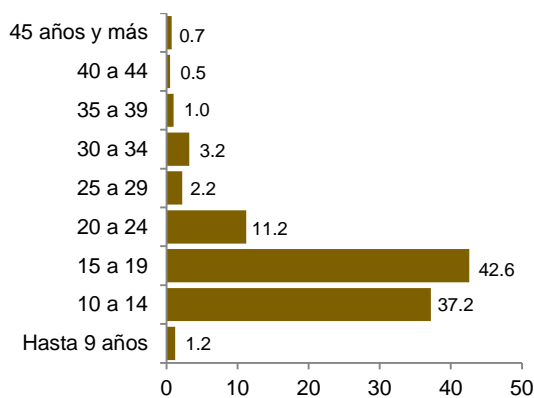
## FACTORES ASOCIADOS A LA DEMANDA DEL TRATAMIENTO

El principal motivo de consulta fue el consumo de tabaco (92.1%); 43.2% de los usuarios acudió a tratamiento por indicación médica y 42.9% por iniciativa propia; 32.3% no había realizado ninguna acción previa para dejar de fumar y 37.2% lo intentó dejar el consumo de forma voluntaria sin apoyo, mientras que 32.3% no había realizado ninguna acción. Entre los principales problemas asociados al consumo se refirieron los de salud (57.1%), familiares (41.7%) y psicológicos (31.5%) [Anexo, cuadro 3].

## CARACTERÍSTICAS DEL CONSUMO

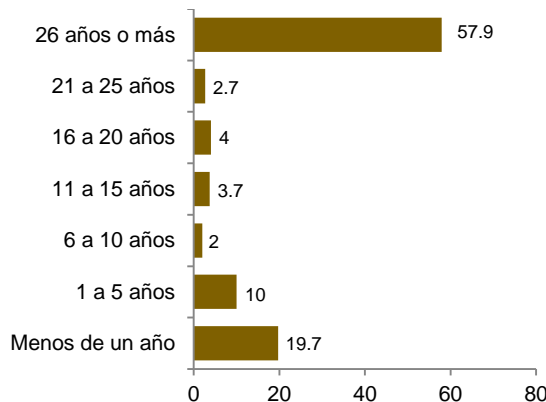
Los usuarios exclusivos de tabaco iniciaron el consumo, en promedio, a los 17.2 años, con un lapso de uso de 26.5 años previo al ingreso a CIJ (Figuras 3 y 4).

Figura 3. Edad de Inicio del consumo (%)



<b>Media (Desviación estándar)</b>	17.2 (8.3) años
<b>Mediana</b>	15 años
<b>Moda</b>	15 años

Figura 4. Lapso entre el inicio del consumo y la solicitud del tratamiento (%)



<b>Media (Desviación estándar)</b>	26.5 (20.1) años
<b>Mediana</b>	33 años
<b>Moda</b>	< un año

Finalmente, 97.5% usó tabaco en el último año y 86.8% en los últimos 30 días, de los cuales 72.3% fumaron diariamente seis o más cigarrillos (Anexo, cuadro 4).



# ALCOHOL

## CARACTERÍSTICAS SOCIODEMOGRÁFICAS

En el primer semestre del 2019 en CIJ se atendieron 654 usuarios que reportaron sólo el consumo de alcohol, 58.9% eran hombres y 41.1% mujeres; 52.0% acudieron a solicitar tratamiento acompañados; 72.9% señalaron ser solteros y 13.0% estaban casados; 48.0% reportó un nivel educativo de secundaria y 28.8% de bachillerato; 55.7% reportó ser estudiantes, seguidos de quienes trabajaban con 24.7%; de acuerdo con los terapeuta, 47.7% de los consumidores pertenecen al estrato social medio bajo (Anexo, cuadro 2).

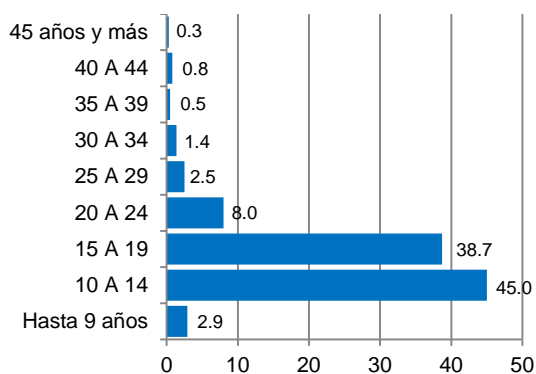
## FACTORES ASOCIADOS A LA DEMANDA DEL TRATAMIENTO

El principal motivo de consulta fue el consumo de bebidas alcohólicas (83.0%), el 40.7% acudió por recomendación escolar, 31.7% por iniciativa propia y 28.0% por recomendación familiar. Mientras que 40.2% no había realizado ninguna acción contra el uso de alcohol, 16.4% intentó la interrupción voluntaria del consumo y 33.2% había realizado otras acciones para dejar de beber. Entre los principales problemas asociados al consumo se refirieron los familiares (54.7%), escolares (38.4%), psicológicos (25.5%) y de salud (21.9%) [Anexo, cuadro 3].

## CARACTERÍSTICAS DEL CONSUMO

Los usuarios exclusivos de alcohol iniciaron el consumo, en promedio, a los 16.2 años, con un lapso de uso de 9.2 años previo al ingreso a CIJ (Figuras 5 y 6).

**Figura 5. Edad de Inicio del consumo (%)**



<b>Media (Desviación estándar)</b>	16.2 (8.9) años
<b>Mediana</b>	15 años
<b>Moda</b>	15 años

**Figura 6. Lapso entre el inicio del consumo y la solicitud del tratamiento (%)**



<b>Media (Desviación estándar)</b>	9.2 (14.0) años
<b>Mediana</b>	2 años
<b>Moda</b>	< un año

El 94.3% consumió alcohol en el último año y 57.0% lo usó en el último mes, de los cuales 11.3% abusó de la bebida diariamente, mientras que 34.1% lo hizo menos de una vez a la semana (Anexo, cuadro 4).

# TABACO Y ALCOHOL

## CARACTERÍSTICAS SOCIODEMOGRÁFICAS

Entre enero y junio del 2019 en CIJ se atendieron a 1,460 usuarios que reportaron el uso de tabaco y alcohol, 63.1% eran hombres y 36.9% mujeres; 66.5% acudieron solos; 40.3% indicaron ser solteros y 31.8% casados; 29.0% tenía estudios de secundaria y otro 29.0% de bachillerato; 43.8% reportó trabajar y 20.8% ser estudiante. 50.2% fue ubicado en el estrato sociodemográfico medio bajo (Anexo, cuadro 2).

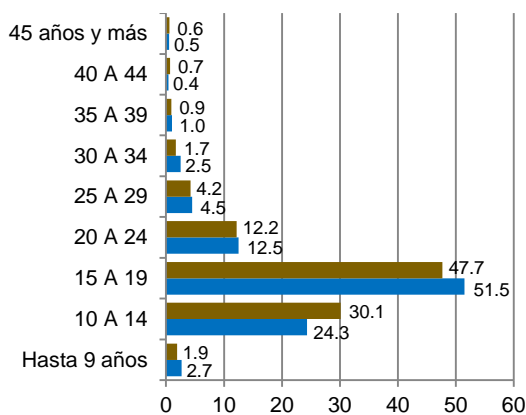
## FACTORES ASOCIADOS A LA DEMANDA DEL TRATAMIENTO

65.5% acudieron a solicitar consulta por el consumo de tabaco y 59.4% por el consumo de alcohol. 44.7% acudieron por iniciativa propia, 31.6% por indicación médica y 24.5% por condicionamiento familiar; 33.5% realizaron intentos de interrupción voluntaria mientras que 28.4% no había realizado ninguna acción. Los principales problemas asociados al consumo de tabaco y alcohol fueron los familiares (59.6%), los de salud (49.1%) y psicológicos (35.1%) [Anexo, cuadro 3].

## CARACTERÍSTICAS DEL CONSUMO

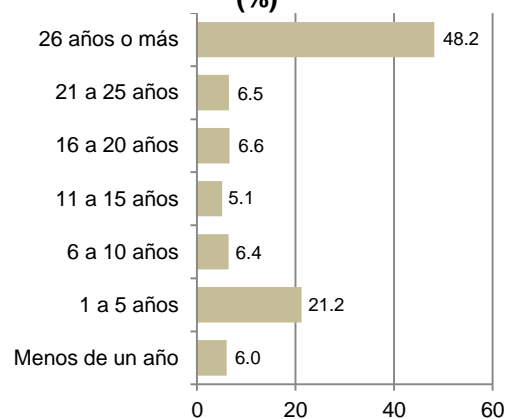
El promedio de edad al que estos pacientes iniciaron el consumo de tabaco (18.0 años) fue un poco mayor a la edad de inicio del uso de bebidas alcohólicas (17.3 años); en tanto que el lapso de consumo se ubicó en 24.0 años previo al ingreso a CIJ (Figuras 7 y 8).

Figura 7. Edad de Inicio del consumo (%)



	Tabaco	Alcohol
Media	18.0	17.3
(Desviación estándar)	(10.8) años	(6.0) años
Mediana	16 años	16 años
Moda	15 años	15 años

Figura 8. Lapso entre el inicio del consumo y la solicitud del tratamiento (%)



	Tabaco y alcohol
Media	24.0
(Desviación estándar)	(18.6) años
Mediana	25 años
Moda	Un año

Finalmente, en el último año, 79.9% de estos usuarios de sustancias consumieron tabaco y alcohol, 8.8% sólo tabaco y 9.0% únicamente alcohol; el tabaco fue la

principal droga de preferencia (53.4%) y el alcohol la de mayor impacto (50.2%). En el mes previo al ingreso a tratamiento 42.9% consumió tabaco y alcohol, 27.5% solamente uso tabaco y 16.2% únicamente bebidas alcohólicas. 58.1% de los usuarios de tabaco y alcohol consumieron seis o más cigarrillos diariamente, mientras que 12.9% abusó de la bebida diariamente (5 copas en hombres y 4 en mujeres) y 32.5% abusó del alcohol menos de una vez por semana en los últimos 30 días (Anexo, cuadro 4).

## REFERENCIAS

1. Gutiérrez, A. D. y Castillo, P. I. (2007). *Características sociodemográficas y de consumo en usuarios de tabaco y alcohol de primer ingreso a tratamiento en Centros de Integración Juvenil en 2006* (Informe de Investigación 07-13). México: Centros de Integración Juvenil, A. C. Recuperado de <http://www.test.cij.gob.mx/ExtCIJ/Programas/Investigacion/pdf/07-13.pdf>
2. Gutiérrez, A. D. y Castillo, P. I. (2008). *Estudio epidemiológico del consumo de alcohol y tabaco en pacientes solicitantes de tratamiento en CIJ en 2007* (Informe de Investigación 08-12). México: Centros de Integración Juvenil, A. C. Recuperado de <http://www.test.cij.gob.mx/ExtCIJ/Programas/Investigacion/pdf/08-12.pdf>
3. Gutiérrez, A. D. y Castillo, P. I. (2009). *Consumo de tabaco o alcohol en pacientes de primer ingreso a tratamiento en Centros de Integración Juvenil, enero-junio, 2008* (Informe de Investigación 09-02c). México: Centros de Integración Juvenil, A. C. Recuperado de <http://www.test.cij.gob.mx/ExtCIJ/Programas/Investigacion/pdf/09-02c.pdf>
4. Gutiérrez, A. D. y Castillo, P. I. (2009). *Consumo de tabaco o alcohol en pacientes de primer ingreso a tratamiento en Centros de Integración Juvenil, julio-diciembre, 2008* (Informe de Investigación 09-09c). México: Centros de Integración Juvenil, A. C. Recuperado de <http://www.test.cij.gob.mx/ExtCIJ/Programas/Investigacion/pdf/09-09c.pdf>
5. Gutiérrez, A. D. y Castillo, P. I. (2010). *Consumo de tabaco o alcohol en pacientes de primer ingreso a tratamiento en Centros de Integración Juvenil, Enero - Junio, 2009* (Informe de Investigación 10-01d). México: Centros de Integración Juvenil, A. C. Recuperado de [http://www.test.cij.gob.mx/ExtCIJ/Programas/Investigacion/pdf/10\\_01d.pdf](http://www.test.cij.gob.mx/ExtCIJ/Programas/Investigacion/pdf/10_01d.pdf)
6. Gutiérrez, A. D. y Castillo, P. I. (2010). *Consumo de tabaco o alcohol en pacientes de primer ingreso a tratamiento en Centros de Integración Juvenil, Julio – Diciembre, 2009* (Informe de Investigación 10-08d). México: Centros de Integración Juvenil, A. C. Recuperado de <http://www.test.cij.gob.mx/ExtCIJ/Programas/Investigacion/pdf/10-08d.pdf>
7. Velázquez, M. y Gutiérrez, A. D. (2011). *Consumo de tabaco y alcohol en pacientes de primer ingreso a tratamiento en Centros de Integración Juvenil (Enero - Junio, 2010 Informe de Investigación 11-02d)*. México: Centros de Integración Juvenil, A. C. Recuperado de [http://www.test.cij.gob.mx/ExtCIJ/Programas/Investigacion/pdf/11\\_02d.pdf](http://www.test.cij.gob.mx/ExtCIJ/Programas/Investigacion/pdf/11_02d.pdf)
8. Velázquez, M. (2011). *Consumo de tabaco y alcohol en pacientes de primer ingreso a tratamiento en Centros de Integración Juvenil, Julio - Diciembre, 2010* (Informe de Investigación 11-07d). México: Centros de Integración Juvenil, A. C. Recuperado de <http://www.test.cij.gob.mx/ExtCIJ/Programas/Investigacion/pdf/11-07d.pdf>

9. Velázquez, M., Gutiérrez, A. D. y Nute, L. D. (2012). *Consumo de tabaco y alcohol en pacientes de primer ingreso a tratamiento en Centros de Integración Juvenil, Enero - Junio, 2011* (Informe de Investigación 12-02d). México: Centros de Integración Juvenil, A. C. Recuperado de <http://www.test.cij.gob.mx/ExtCIJ/Programas/Investigacion/pdf/12-02d.pdf>
10. García, V. R. (2012). *Consumo de tabaco y alcohol en pacientes de primer ingreso a tratamiento en Centros de Integración Juvenil, Julio - Diciembre, 2011* (Informe de Investigación 12-08d). México: Centros de Integración Juvenil, A. C. Recuperado de <http://www.test.cij.gob.mx/ExtCIJ/Programas/Investigacion/pdf/12-08d.pdf>
11. Gutiérrez, A. D. (2013). *Consumo de tabaco y alcohol en pacientes de primer ingreso a tratamiento en Centros de Integración Juvenil, Enero - Junio, 2012* (Informe de Investigación 13-01d). México: Centros de Integración Juvenil, A. C. Recuperado de <http://www.test.cij.gob.mx/ExtCIJ/Programas/Investigacion/pdf/13-01d.pdf>
12. Gutiérrez, A. D. (2013). *Consumo de tabaco y alcohol en pacientes de primer ingreso a tratamiento en Centros de Integración Juvenil, Julio - Diciembre, 2012* (Informe de Investigación 13-02d). México: Centros de Integración Juvenil, A. C. Recuperado de <http://www.test.cij.gob.mx/ExtCIJ/Programas/Investigacion/pdf/13-02d.pdf>
13. Gutiérrez, A. D. (2013). *Consumo de tabaco y alcohol en pacientes de primer ingreso a tratamiento en Centros de Integración Juvenil, Enero - Junio, 2013* (Informe de Investigación 13-09d). México: Centros de Integración Juvenil, A. C. Recuperado de <http://www.test.cij.gob.mx/ExtCIJ/Programas/Investigacion/pdf/13-09d.pdf>
14. Velázquez, M. (2014). *Consumo de tabaco y alcohol en pacientes de primer ingreso a tratamiento en Centros de Integración Juvenil, Julio - Diciembre, 2013* (Informe de Investigación 14-03d). México: Centros de Integración Juvenil, A. C. Recuperado de <http://www.test.cij.gob.mx/ExtCIJ/Programas/Investigacion/pdf/14-03d.pdf>
15. García, V. R., Velázquez, M. y Gutiérrez, A. D. (2014). *Consumo de sustancias en pacientes de primer ingreso a tratamiento. Primer semestre del 2014* (Informe de Investigación 14-10d). Usuarios de tabaco y alcohol. México: Centros de Integración Juvenil, A. C. Recuperado de <http://www.test.cij.gob.mx/ExtCIJ/programas/Investigacion/pdf/14-10d.pdf>
16. Gutiérrez, A. D. (2015). *Consumo de sustancias en pacientes de primer ingreso a tratamiento. Segundo semestre del 2014. Usuarios de tabaco y alcohol* (Informe de Investigación 15-02d). México: Centros de Integración Juvenil, A. C. Recuperado <http://www.test.cij.gob.mx/ExtCIJ/programas/Investigacion/pdf/15-02d.pdf>
17. Velázquez, M. y Gutiérrez, A. D. (2015). *Consumo de sustancias en pacientes de primer ingreso a tratamiento. Primer semestre del 2015. Usuarios de*

- tabaco y alcohol* (Informe de Investigación 15-07d). México: Centros de Integración Juvenil, A. C. Recuperado de <http://www.test.cij.gob.mx/ExtCIJ/programas/Investigacion/pdf/15-07d.pdf>
18. García, V. R. y Gutiérrez, A. D. (2016). Consumo de sustancias en pacientes de primer ingreso a tratamiento. Segundo semestre del 2015 (Informe de Investigación 16-01d). Usuarios de tabaco y alcohol. México: Centros de Integración Juvenil, A. C. Recuperado de <http://www.test.cij.gob.mx/ExtCIJ/programas/Investigacion/pdf/16-01d.pdf>
  19. Gutiérrez, A. D. (2016). *Consumo de sustancias en pacientes de primer ingreso a tratamiento. Primer semestre del 2016. Usuarios de tabaco y alcohol* (Informe de Investigación 16-09d). México: Centros de Integración Juvenil, A. C. Recuperado de <http://www.test.cij.gob.mx/ExtCIJ/programas/Investigacion/pdf/16-09d.pdf>
  20. Velázquez, M. (2017). *Consumo de sustancias en pacientes de primer ingreso a tratamiento. Segundo semestre del 2016. Usuarios de tabaco y alcohol* (Informe de Investigación 17-01d). México: Centros de Integración Juvenil, A.C. Recuperado de <http://www.test.cij.gob.mx/ExtCIJ/programas/Investigacion/pdf/17-01d.pdf>
  21. Gutiérrez, A. D. (2017). *Consumo de alcohol y tabaco en solicitantes de tratamiento en Centros de Integración Juvenil en el primer semestre de 2017. Usuarios exclusivos de drogas legales* (Informe de Investigación 17-05d). México: Centros de Integración Juvenil, A. C. Recuperado de <http://www.test.cij.gob.mx/ExtCIJ/programas/Investigacion/pdf/17-05d.pdf>
  22. Velázquez, M. (2018). Consumo de drogas en solicitantes de tratamiento en Centros de Integración Juvenil. Tabaco y alcohol en el segundo semestre de 2017. (Informe de Investigación 18-01d). México: Centros de Integración Juvenil, A.C. Recuperado de <http://www.test.cij.gob.mx/ExtCIJ/programas/Investigacion/pdf/18-01d.pdf>
  23. Benites, J.L. (2018). Consumo de drogas en solicitantes de tratamiento en Centros de Integración Juvenil. Tabaco y alcohol en el primer semestre de 2018. (Informe de Investigación 18-06d). México: Centros de Integración Juvenil, A.C. Recuperado de <http://www.test.cij.gob.mx/ExtCIJ/programas/Investigacion/pdf/18-06d.pdf>
  24. Gutiérrez, A. D. (2019). Consumo de drogas en solicitantes de tratamiento en Centros de Integración Juvenil. Tabaco y alcohol en el segundo semestre de 2018. (Informe de Investigación 19-01d). México: Centros de Integración Juvenil, A.C. Recuperado de <http://www.test.cij.gob.mx/ExtCIJ/programas/Investigacion/pdf/19-01d.pdf>

---

# **ANEXO**

---

**Cuadro 1. Porcentaje de casos de primer ingreso a tratamiento por unidad de atención.  
Julio – Diciembre del 2018**

<b>Unidad de atención</b>	<b>Total de casos</b>	<b>Tabaco</b>	<b>Alcohol</b>	<b>Tabaco y Alcohol</b>
Álvaro Obregón Norte	33	18.2	57.6	24.2
Álvaro Obregón Oriente	17	11.8	5.9	82.4
Atizapán	13	15.4	23.1	61.5
Azcapotzalco	19	26.3	0.0	73.7
Benito Juárez	71	9.9	11.3	78.9
Coyoacán	44	0.0	9.1	90.9
Cuajimalpa	28	14.3	39.3	46.4
Cuauhtémoc Oriente	58	25.9	31.0	43.1
Cuauhtémoc Poniente	46	6.5	34.8	58.7
Chalco	38	18.4	18.4	63.2
Ecatepec	32	9.4	18.8	71.9
Gustavo A. Madero Aragón	68	29.4	36.8	33.8
Gustavo A. Madero Norte	38	13.2	21.1	65.8
Gustavo A. Madero Oriente	18	5.6	77.8	16.7
Iztapalapa Oriente	70	2.9	32.9	64.3
Iztapalapa Poniente	64	29.7	34.4	35.9
Miguel Hidalgo	32	0.0	31.3	68.8
Naucalpan	42	26.2	16.7	57.1
Nezahualcóyotl	95	14.7	23.2	62.1
Texcoco	18	16.7	16.7	66.7
Tlalpan	49	6.1	40.8	53.1
Tlalnepantla	40	15.0	12.5	72.5
Venustiano Carranza	61	14.8	27.9	57.4
UH Ecatepec	6	0.0	16.7	83.3
UH Iztapalapa	10	0.0	30.0	70.0
UH Naucalpan	3	0.0	66.7	33.3
Acapulco	28	10.7	21.4	67.9
Aguascalientes	29	24.1	20.7	55.2
Cancún	41	22.0	31.7	46.3
Cd. del Carmen	26	7.7	50.0	42.3
Cd. Juárez Norte	18	66.7	11.1	22.2
Cd. Victoria	5	0.0	20.0	80.0
Celaya	40	7.5	25.0	67.5
Chetumal	6	0.0	33.3	66.7
Chihuahua	68	27.9	27.9	44.1
Chilpancingo	19	5.3	36.8	57.9
Colima	22	27.3	36.4	36.4
Cozumel	4	0.0	25.0	75.0
Cuernavaca	36	13.9	25.0	61.1
Culiacán	23	26.1	21.7	52.2
Durango	9	33.3	0.0	66.7
Escuinapa	4	0.0	50.0	50.0
Fresnillo	9	22.2	44.4	33.3
Guadalajara Centro	53	11.3	5.7	83.0
Guadalajara Sur	30	6.7	13.3	80.0
Guadalupe	14	0.0	21.4	78.6
Guamúchil	2	0.0	0.0	100.0
Guasave	15	6.7	13.3	80.0
Hermosillo	27	25.9	11.1	63.0
Huatulco	2	0.0	100.0	0.0
Ixtapa Zihuatanejo	13	0.0	7.7	92.3
La Paz	30	3.3	40.0	56.7

*Continúa...*



**Cuadro 1. Porcentaje de casos de primer ingreso a tratamiento por unidad de atención.  
Julio – Diciembre del 2018**

(Continuación)

Unidad de atención	Total de casos	Tabaco	Alcohol	Tabaco y alcohol
La Piedad	33	12.1	57.6	30.3
Laguna Durango	4	0.0	25.0	75.0
León	10	30.0	30.0	40.0
Los Cabos	10	10.0	60.0	30.0
Los Mochis	22	13.6	18.2	68.2
Manzanillo	6	33.3	16.7	50.0
Mazatlán	16	12.5	37.5	50.0
Mérida	12	25.0	16.7	58.3
Mexicali	30	16.7	10.0	73.3
Monterrey	35	17.1	17.1	65.7
Morelia	15	26.7	0.0	73.3
Nogales	11	36.4	0.0	63.6
Oaxaca	21	0.0	42.9	57.1
Pachuca	71	5.6	35.2	59.2
Playa del Carmen	13	0.0	15.4	84.6
Poza Rica	41	9.8	34.1	56.1
Puebla	36	33.3	16.7	50.0
Puerto Vallarta	13	23.1	23.1	53.8
Querétaro	16	6.3	12.5	81.3
Salamanca	6	50.0	0.0	50.0
Saltillo	32	9.4	6.3	84.4
San Luis Potosí	58	8.6	17.2	74.1
San Nicolás de los Garza	25	56.0	24.0	20.0
Tampico	8	37.5	37.5	25.0
Tapachula	5	0.0	20.0	80.0
Tecomán	7	14.3	14.3	71.4
Tehuacán	6	0.0	50.0	50.0
Tepic	17	41.2	23.5	35.3
Tijuana Guaycura	21	19.0	14.3	66.7
Tijuana Soler	19	10.5	36.8	52.6
Tlaquepaque	41	43.9	26.8	29.3
Tlaxcala	15	0.0	20.0	80.0
Toluca	72	6.9	36.1	56.9
Torreón Oriente	20	0.0	5.0	95.0
Tuxtla Gutiérrez	6	0.0	33.3	66.7
Villa Victoria	7	0.0	42.9	57.1
Villahermosa	40	20.0	52.5	27.5
Xalapa	22	45.5	22.7	31.8
Yucatán	13	0.0	61.5	38.5
Zacatecas	6	16.7	16.7	66.7
Zamora	5	40.0	20.0	40.0
Zapopan Kena Moreno	2	0.0	0.0	100.0
Zapopan Norte	44	29.5	6.8	63.6
UH Culiacán	1	0.0	0.0	100.0
UH Ixbalanqué	4	0.0	0.0	100.0
UH Nuevo León	3	0.0	66.7	33.3
UH Punta Diamante	8	0.0	25.0	75.0
UH Zapopan	3	33.3	0.0	66.7
<b>Total</b>	<b>2,517</b>	<b>16.0</b>	<b>26.0</b>	<b>58.0</b>

UH = Unidad de Hospitalización

**Cuadro 2. Características sociodemográficas de los usuarios de tabaco o alcohol que solicitan tratamiento a Centros de Integración Juvenil. Julio - Diciembre del 2018**

	Tabaco (N=403)			Alcohol (N=654)			Tabaco y alcohol (N=1,460)		
	Frec.	%	% válido	Frec.	%	% válido	Frec.	%	% válido
<b>Persona que proporciona la información</b>									
Usuario	285	70.7	70.7	314	48.0	48.0	971	66.5	66.5
Usuario y otra(s) persona(s)	118	29.3	29.3	340	52.0	52.0	489	33.5	33.5
<b>Sexo</b>									
Hombre	192	47.6	47.6	385	58.9	58.9	921	63.1	63.1
Mujer	211	52.4	52.4	269	41.1	41.1	539	36.9	36.9
<b>Razón</b>	<b>0.9 hombres por cada mujer</b>			<b>1.4 hombres por cada mujer</b>			<b>1.7 hombres por cada mujer</b>		
<b>Edad de ingreso a tratamiento</b>									
Hasta 9 años	0	0.0	0.0	0	0.0	0.0	0	0.0	0.0
10 a 14 años	77	19.1	19.1	222	33.9	33.9	141	9.7	9.7
15 a 19 años	34	8.4	8.4	186	28.4	28.4	241	16.5	16.5
20 a 24 años	12	3.0	3.0	32	4.9	4.9	78	5.3	5.3
25 a 29 años	6	1.5	1.5	31	4.7	4.7	67	4.6	4.6
30 a 34 años	12	3.0	3.0	18	2.8	2.8	83	5.7	5.7
35 a 39 años	12	3.0	3.0	35	5.4	5.4	88	6.0	6.0
40 a 44 años	16	4.0	4.0	29	4.4	4.4	112	7.7	7.7
45 años o más	234	58.1	58.1	101	15.4	15.4	650	44.5	44.5
<b>Promedio*</b>	<b>μ= 43.2; σ= 21.4</b>			<b>μ= 24.8; σ =15.9</b>			<b>μ= 39.6 σ =19.3</b>		
<b>Estado civil</b>									
Soltero(a)	161	40.0	40.0	475	72.6	72.9	588	40.3	40.3
Casado(a)	130	32.3	32.3	85	13.0	13.0	464	31.8	31.8
En unión libre	32	7.9	7.9	46	7.0	7.1	152	10.4	10.4
Separado(a)	31	7.7	7.7	24	3.7	3.7	115	7.9	7.9
Divorciado(a)	15	3.7	3.7	14	2.1	2.1	67	4.6	4.6
Viudo(a)	34	8.4	8.4	8	1.2	1.2	72	4.9	4.9
Sin información	0	0.0	Se omite	2	0.3	Se omite	2	0.1	Se omite
<b>Escolaridad</b>									
Ninguna (no sabe leer ni escribir)	1	0.2	0.2	4	0.6	0.6	15	1.0	1.0
Ninguna (sabe leer y escribir)	2	0.5	0.5	5	0.8	0.8	12	0.8	0.8
Primaria	64	15.9	15.9	51	7.8	7.8	182	12.5	12.5
Secundaria	160	39.7	39.7	313	47.9	48.0	422	28.9	29.0
Estudios técnicos o comerciales	24	6.0	6.0	21	3.2	3.2	74	5.1	5.1
Bachillerato o bachillerato técnico	81	20.1	20.1	188	28.7	28.8	422	28.9	29.0
Estudios superiores	64	15.9	15.9	67	10.2	10.3	299	20.5	20.5
Estudios de postgrado	7	1.7	1.7	3	0.5	0.5	31	2.1	2.1
Sin información	0	0.0	Se omite	2	0.3	Se omite	3	0.2	Se omite
<b>Ocupación</b>									
Desempleado/desocupado(a)	14	3.5	3.5	64	9.8	9.8	152	10.4	10.4
Estudiante	101	25.1	25.1	364	55.7	55.7	303	20.8	20.8
Estudiante que trabaja	10	2.5	2.5	26	4.0	4.0	52	3.6	3.6
Trabaja	150	37.2	37.2	161	24.6	24.7	640	43.8	43.8
Tareas del hogar	75	18.6	18.6	29	4.4	4.4	165	11.3	11.3
Pensionado	53	13.2	13.2	9	1.4	1.4	148	10.1	10.1
Sin información	0	0.0	Se omite	1	0.2	Se omite	0	0.0	Se omite
<b>Estrato social</b>									
Alto	1	0.2	0.2	2	0.3	0.3	14	1.0	1.0
Medio alto	27	6.7	6.7	15	2.3	2.3	82	5.6	5.6
Medio	93	23.1	23.1	164	25.1	25.2	368	25.2	25.2
Medio bajo	214	53.1	53.1	310	47.4	47.7	733	50.2	50.2
Bajo	67	16.6	16.6	157	24.0	24.2	259	17.7	17.7
Pobreza extrema o marginación	1	0.2	0.2	2	0.3	0.3	4	0.3	0.3
Sin información	0	0.0	Se omite	4	0.6	Se omite	0	0.0	Se omite

\*μ= Media; σ= Desviación estándar

**Cuadro 3. Factores asociados a la demanda de tratamiento de los usuarios de tabaco o alcohol que solicitan tratamiento a Centros de Integración Juvenil. Julio - Diciembre del 2018**

	Tabaco (N=403)			Alcohol (N=654)			Tabaco y alcohol (N=1,460)		
	Frec.	%	% válido	Frec.	%	% válido	Frec.	%	% válido
Consumo de tabaco	371	92.1	92.1	---	---	---	957	65.5	65.5
Consumo de alcohol	---	---	---	543	83.0	83.0	867	59.4	59.4
<b>Condicionantes de la solicitud de tratamiento</b>									
Por propia iniciativa	173	42.9	42.9	207	31.7	31.7	652	44.7	44.7
Por condicionamiento o recomendación familiar	50	12.4	12.4	183	28.0	28.0	358	24.5	24.5
Por recomendación de pares	0	0.0	0.0	5	0.8	0.8	15	1.0	1.0
Por condicionamiento o recomendación escolar	69	17.1	17.1	266	40.7	40.7	187	12.8	12.8
Por condicionamiento legal	24	6.0	6.0	64	9.8	9.8	103	7.1	7.1
Por condicionamiento o recomendación laboral	0	0.0	0.0	12	1.8	1.8	37	2.5	2.5
Por indicación médica	174	43.2	43.2	49	7.5	7.5	461	31.6	31.6
Por condicionamiento o recomendación de novio(a)	0	0.0	0.0	0	0.0	0.0	0	0.0	0.0
Otros condicionante de solicitud de tratamiento	7	1.7	1.7	15	2.3	2.3	24	1.6	1.6
Ningún condicionante reportado	8	2.0	2.0	16	2.4	2.4	40	2.7	2.7
<b>Antecedentes de acciones contra el consumo de sustancias</b>									
Juramento	7	1.7	1.7	27	4.1	4.1	79	5.4	5.4
Grupo de autoayuda	3	0.7	0.7	25	3.8	3.8	88	6.0	6.0
Internamiento en anexo	1	0.2	0.2	30	4.6	4.6	55	3.8	3.8
Intervención de emergencia	2	0.5	0.5	1	0.2	0.2	13	0.9	0.9
Programa de mantenimiento	1	0.2	0.2	2	0.3	0.3	3	0.2	0.2
Tratamiento médico no especializado	3	0.7	0.7	0	0.0	0.0	12	0.8	0.8
Tratamiento psiquiátrico o psicoterapéutico ambulatorio	12	3.0	3.0	30	4.6	4.6	45	3.1	3.1
Tratamiento psiquiátrico o psicoterapéutico residencial	3	0.7	0.7	4	0.6	0.6	13	0.9	0.9
Medicina tradicional o alternativa	6	1.5	1.5	2	0.3	0.3	7	0.5	0.5
Intento de interrupción voluntaria del consumo, sin apoyo	150	37.2	37.2	107	16.4	16.4	489	33.5	33.5
Otras acciones	108	26.8	26.8	217	33.2	33.2	399	27.3	27.3
Ninguna acción previa reportada	130	32.3	32.3	263	40.2	40.2	415	28.4	28.4
<b>Problemas asociados al consumo</b>									
Problemas de salud	230	57.1	57.1	143	21.9	21.9	717	49.1	49.1
Accidentes o lesiones	4	1.0	1.0	51	7.8	7.8	151	10.3	10.3
Problemas familiares	168	41.7	41.7	358	54.7	54.7	831	56.9	56.9
Problemas escolares	70	17.4	17.4	251	38.4	38.4	231	15.8	15.8
Problemas laborales	13	3.2	3.2	76	11.6	11.6	205	14.0	14.0
Problemas psicológicos	127	31.5	31.5	167	25.5	25.5	513	35.1	35.1
Problemas legales	17	4.2	4.2	43	6.6	6.6	100	6.8	6.8
Conducta antisocial o delictiva	3	0.7	0.7	19	2.9	2.9	41	2.8	2.8
Otros problemas	25	6.2	6.2	58	8.9	8.9	103	7.1	7.1
Ningún problema asociado reportado	44	10.9	10.9	77	11.8	11.8	124	8.5	8.5

**Cuadro 4. Patrón de consumo de los usuarios de tabaco o alcohol que solicitan tratamiento a Centros de Integración Juvenil. Julio - Diciembre del 2018**

	Tabaco (N=403)			Alcohol (N=654)			Tabaco y alcohol (N=1,460)		
	Frec.	%	% válido	Frec.	%	% válido	Frec.	%	% válido
<b>Edad de inicio en el consumo de tabaco</b>									
Hasta 9 años	5	1.2	1.2	---	---	---	27	1.8	1.9
10 A 14 años	149	37.0	37.2	---	---	---	434	29.7	30.1
15 A 19 años	171	42.4	42.6	---	---	---	687	47.1	47.7
20 A 24 años	45	11.2	11.2	---	---	---	176	12.1	12.2
25 A 29 años	9	2.2	2.2	---	---	---	61	4.2	4.2
30 A 34 años	13	3.2	3.2	---	---	---	24	1.6	1.7
35 A 39 años	4	1.0	1.0	---	---	---	13	0.9	0.9
40 A 44 años	2	0.5	0.5	---	---	---	10	0.7	0.7
45 años y más	3	0.7	0.7	---	---	---	9	0.6	0.6
<i>Sin información</i>	2	0.5	<i>Se omite</i>	---	---	---	19	1.3	<i>Se omite</i>
<b>Promedio*</b>	<b><math>\mu=17.2; \sigma=8.3</math></b>			---			<b><math>\mu=18.0; \sigma=10.8</math></b>		
<b>Edad de inicio en el consumo de alcohol</b>									
Hasta 9 años	---	---	---	19	2.9	2.9	40	2.7	2.7
10 A 14 años	---	---	---	292	44.6	45.0	355	24.3	24.3
15 A 19 años	---	---	---	251	38.4	38.7	751	51.4	51.5
20 A 24 años	---	---	---	52	8.0	8.0	182	12.5	12.5
25 A 29 años	---	---	---	16	2.4	2.5	66	4.5	4.5
30 A 34 años	---	---	---	9	1.4	1.4	37	2.5	2.5
35 A 39 años	---	---	---	3	0.5	0.5	15	1.0	1.0
40 A 44 años	---	---	---	5	0.8	0.8	6	0.4	0.4
45 años y más	---	---	---	2	0.3	0.3	7	0.5	0.5
<i>Sin información</i>	---	---	---	5	0.8	<i>Se omite</i>	1	0.1	<i>Se omite</i>
<b>Promedio*</b>	---			<b><math>\mu=16.2; \sigma=8.9</math></b>			<b><math>\mu=17.3; \sigma=6.0</math></b>		
<b>Tiempo transcurrido entre el inicio del consumo y la solicitud de tratamiento</b>									
Menos de 1 año	79	19.6	19.7	199	30.4	30.7	88	6.0	6.0
1 a 5 años	40	9.9	10.0	232	35.5	35.7	309	21.2	21.2
6 a 10 años	8	2.0	2.0	38	5.8	5.9	93	6.4	6.4
11 a 15 años	15	3.7	3.7	28	4.3	4.3	74	5.1	5.1
16 a 20 años	16	4.0	4.0	25	3.8	3.9	97	6.6	6.6
21 a 25 años	11	2.7	2.7	25	3.8	3.9	95	6.5	6.5
26 años o más años	232	57.6	57.9	102	15.6	15.7	703	48.2	48.2
<i>Sin información</i>	2	0.5	<i>Se omite</i>	5	0.8	<i>Se omite</i>	1	0.1	<i>Se omite</i>
<b>Promedio*</b>	<b><math>\mu=26.5; \sigma=20.1</math></b>			<b><math>\mu=9.2; \sigma=14.0</math></b>			<b><math>\mu=24.0; \sigma=18.6</math></b>		

\* $\mu$ = Media;  $\sigma$ = Desviación estándar

Continúa...

**Cuadro 4. Patrón de consumo de los usuarios de tabaco o alcohol que solicitan tratamiento a Centros de Integración Juvenil. Julio - Diciembre del 2018**

(Continuación)

	Tabaco (N=403)			Alcohol (N=654)			Tabaco y alcohol (N=1,460)		
	Frec.	%	% válido	Frec.	%	% válido	Frec.	%	% válido
<b>Consumo en el último año</b>									
Tabaco	393	97.5	97.5	---	---	---	128	8.8	8.8
Alcohol	---	---	---	617	94.3	94.3	132	9.0	9.0
Tabaco y alcohol	---	---	---	---	---	---	1,166	79.9	79.9
<i>Sin consumo en el periodo</i>	10	2.5	2.5	37	5.7	5.7	34	2.3	2.3
<b>Droga de preferencia en el último año</b>									
Tabaco	369	91.6	100.0	---	---	---	745	51.0	53.4
Alcohol	---	---	---	580	88.7	100.0	651	44.6	46.6
<i>Sin consumo en el último año</i>	10	2.5	<i>Se omite</i>	37	5.7	<i>Se omite</i>	34	2.3	<i>Se omite</i>
<i>Ninguna/sin información</i>	24	5.9	<i>Se omite</i>	37	5.7	<i>Se omite</i>	30	2.1	<i>Se omite</i>
<b>Droga de mayor impacto en el último año</b>									
Tabaco	369	91.6	100.0	---	---	---	696	47.7	49.8
Alcohol	---	---	---	576	88.1	100.0	702	48.1	50.2
<i>Sin consumo en el último año</i>	10	2.5	<i>Se omite</i>	37	5.7	<i>Se omite</i>	34	2.3	<i>Se omite</i>
<i>Ninguna/sin información</i>	24	5.9	<i>Se omite</i>	41	6.3	<i>Se omite</i>	28	1.9	<i>Se omite</i>
<b>Consumo en los últimos 30 días</b>									
Tabaco	350	86.8	86.8	---	---	---	402	27.5	27.5
Alcohol	---	---	---	373	57.0	57.0	236	16.2	16.2
Tabaco y alcohol	---	---	---	---	---	---	627	42.9	42.9
<i>Sin consumo en el periodo</i>	53	13.2	13.2	281	43.0	43.0	195	13.4	13.4
<b>Frecuencia de episodios de abuso del consumo de tabaco en los últimos 30 días*</b>									
Ni una vez	52	12.9	15.2	---	---	---	230	15.8	22.7
Menos de una vez a la semana	24	6.0	7.0	---	---	---	95	6.5	9.4
1 o 2 veces a la semana	11	2.7	3.2	---	---	---	66	4.5	6.5
Cada tercer día	8	2.0	2.3	---	---	---	33	2.3	3.3
Diario	248	61.5	72.3	---	---	---	588	40.3	58.1
<i>No consumió tabaco en los últimos 30 días</i>	53	13.2	<i>Se omite</i>	---	---	---	431	29.5	<i>Se omite</i>
<i>Sin información</i>	7	1.7	<i>Se omite</i>	---	---	---	17	1.2	<i>Se omite</i>
<b>Frecuencia de episodios de abuso del consumo de alcohol en los últimos 30 días**</b>									
Ni una vez	---	---	---	105	16.1	29.6	197	13.5	23.1
Menos de una vez a la semana	---	---	---	121	18.5	34.1	277	19.0	32.5
1 o 2 veces a la semana	---	---	---	56	8.6	15.8	192	13.2	22.5
Cada tercer día	---	---	---	33	5.0	9.3	76	5.2	8.9
Diario	---	---	---	40	6.1	11.3	110	7.5	12.9
<i>No consumió alcohol en los últimos 30 días</i>	---	---	---	281	43.0	<i>Se omite</i>	597	40.9	<i>Se omite</i>
<i>Sin información</i>	---	---	---	18	2.8	<i>Se omite</i>	11	0.8	<i>Se omite</i>

\*Seis o más cigarrillos en un solo día

\*\*Hombres: más de cuatro copas en un día; mujeres: más de tres copas en un día