



Sistema de Información Epidemiológica
del Consumo de Drogas

Tendencias del consumo de drogas en los últimos 30 días en Centros de Integración Juvenil.

**Segundo semestre de 2004 - Primer semestre de 2011
(Nivel Nacional y Entidades Federativas)**

Alma Delia Gutiérrez López

Directorio

Presidente Honorario Vitalicio

Dr. Jesús Kumate Rodríguez

Presidente del Patronato Nacional

Dr. Julio Sotelo Morales

Presidenta de la Comisión de Vigilancia

Sra. Kena Moreno

Directora General

Lic. Carmen Fernández Cáceres

Dirección General Adjunta de Administración

Encargado Provisional

Lic. Iván Rubén Retiz Márquez

Director General Adjunto de Operación y Patronatos

Dr. José Ángel Prado García

Director de Investigación y Enseñanza

Dr. Ricardo Sánchez Huesca

Subdirector de Investigación

Mtro. David Bruno Diaz Negrete

Presentación

Con el propósito de apoyar la prestación efectiva y oportuna de los servicios preventivos y de tratamiento de Centros de Integración Juvenil (CIJ), la Dirección de Investigación y Enseñanza, por medio del Departamento de Investigación Clínica y Epidemiológica, lleva a cabo el seguimiento epidemiológico del consumo de drogas a través del Sistema de Información Epidemiológica del Consumo de Drogas (SIECD).

El presente documento presenta información de las tendencias observadas en el **consumo en los últimos 30 días** de los usuarios de drogas ilícitas que ingresaron por Primera vez a tratamiento a Centros de Integración Juvenil entre el segundo semestre de 2004 y el Primer semestre de 2011.

Los datos se obtuvieron del formato de “Entrevista Inicial” del Expediente Clínico utilizado en la atención terapéutica de los usuarios de drogas que solicitan atención por consumo de drogas. La captura de información la realizó en un primer momento por el Sistema Nacional de Vigilancia Epidemiológica de las Adicciones (SISVEA) de la Dirección General de Epidemiología de la Secretaría de Salud, en un segundo momento por la Dirección de Planeación de CIJ y actualmente parte de la captura la realiza directamente el terapeuta responsable de la entrevista a través del expediente clínico electrónico desarrollado por la institución.

La información que se presenta es a nivel nacional y para cada una de las entidades federativas en las que CIJ cuenta con al menos una unidad operativa y donde se brinda el servicio de tratamiento. **No se presenta** la información correspondiente a los estados de **Nayarit y Tlaxcala** por no contar con datos suficientes.

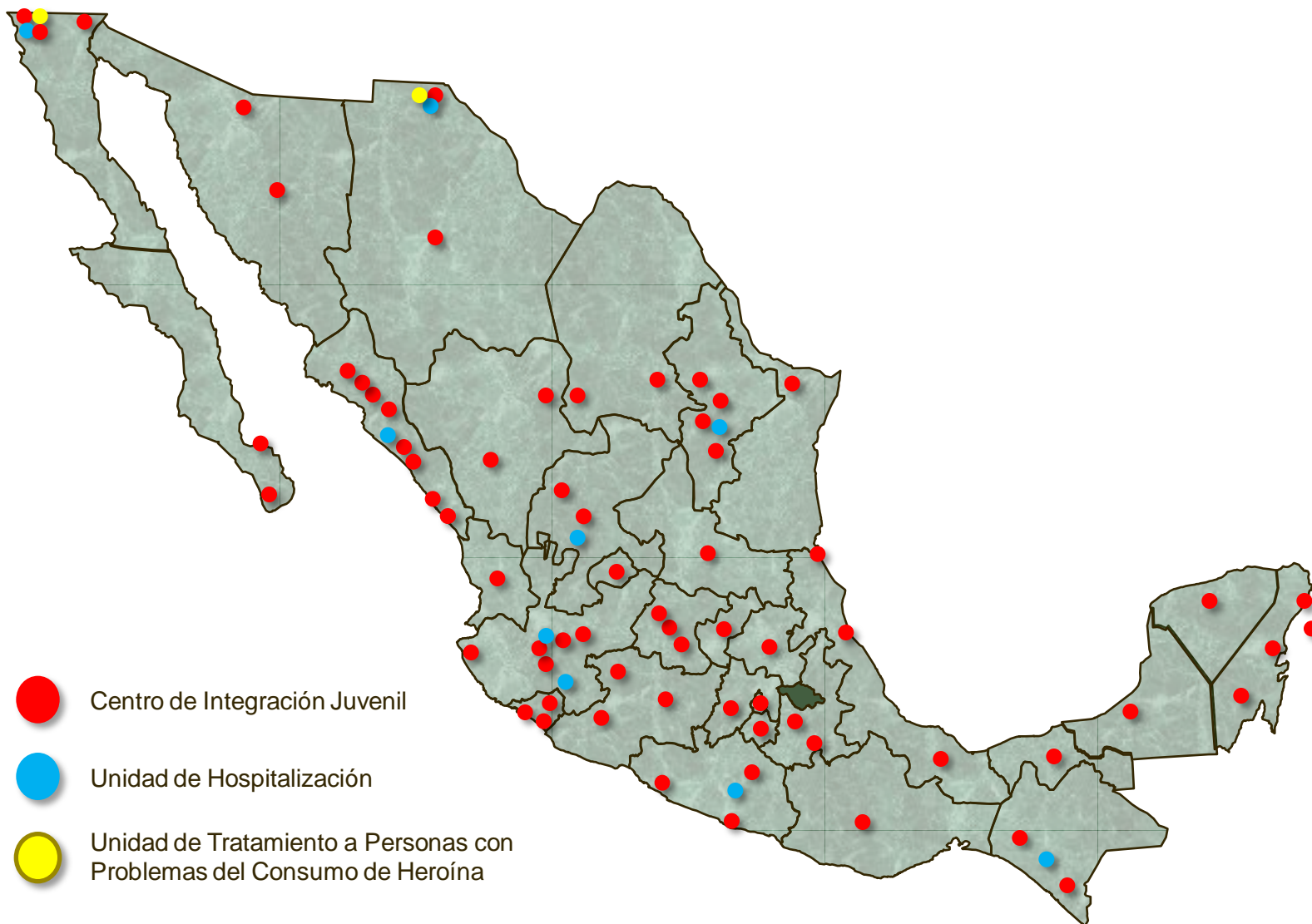
Las drogas que se incluyen en las tendencias del consumo son: tabaco, alcohol, cannabis, cocaína en polvo, crack, metanfetaminas, MDMA (Éxtasis), inhalables, benzodiazepinas (incluye Royhpnol), heroína y alucinógenos.

Finalmente, cabe señalar que la tendencia registrada en el consumo de drogas durante el Primer semestre de 2010 y Primer semestre de 2011 puede ser reflejo transitorio de un ajuste del formato de «Entrevista Inicial» utilizado para la obtención de la información. Por tal motivo se sugiere tomar con cautela estos datos.

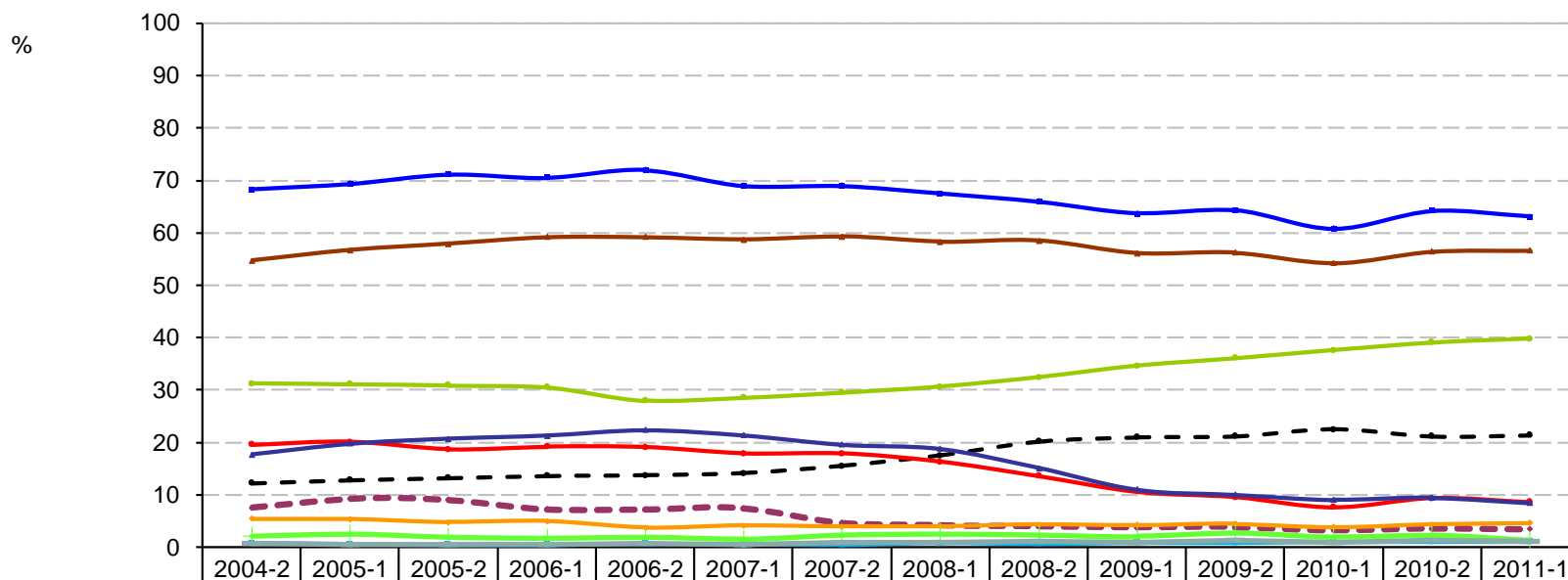
Total de casos proporcionados por semestre y Entidad Federativa
Segundo semestre de 2004 – Primer semestre de 2011

Página	Estado	Semestre													
		2004-2	2005-1	2005-2	2006-1	2006-2	2007-1	2007-2	2008-1	2008-2	2009-1	2009-2	2010-1	2010-2	2011-1
6	Nacional	8,458	10,075	9,346	10,037	8,876	10,423	9,204	10,666	9,773	10,964	9,827	11,758	11,671	12,367
7	Aguascalientes	218	166	131	184	118	139	114	115	91	103	79	92	105	94
8	Baja California	456	557	580	483	459	551	440	534	521	534	603	577	556	593
9	Baja California Sur	88	150	88	109	39	51	48	78	79	66	73	88	116	120
10	Campeche	S.D.	18	56	62	45	44	39	20	22	45	33	21	46	47
11	Chiapas	72	127	118	115	141	187	93	133	134	159	252	290	316	362
12	Chihuahua	407	530	486	462	373	511	578	571	491	501	208	244	281	284
13	Coahuila	269	316	257	281	262	292	213	340	292	377	123	110	147	157
14	Colima	191	184	173	201	203	280	187	244	219	248	401	432	456	361
15	Distrito Federal	2,084	2,467	2,165	2,250	2,008	2,367	2,229	2,782	2,516	2,974	2,886	3,596	3,491	3,641
16	Durango	98	135	144	148	82	218	171	168	208	264	251	199	218	255
17	Guanajuato	341	429	351	419	404	434	449	479	505	442	468	386	470	482
18	Guerrero	172	219	226	194	194	284	275	269	225	235	209	259	275	268
19	Hidalgo	83	128	100	110	86	96	108	109	88	90	62	162	109	161
20	Jalisco	766	766	816	909	871	920	869	909	852	974	744	898	855	905
21	México	1,040	1,065	1,073	1,020	1,116	1,142	1,047	1,174	1,110	1,229	1,177	1,536	1,506	1,480
22	Michoacán	84	96	94	93	98	87	69	111	144	132	103	168	149	176
23	Morelos	81	68	71	67	61	73	88	91	84	93	72	92	60	101
	Nayarit*	S.D.	1	4	4	8	4	3	4	1	1	23	51	55	60
24	Nuevo León	348	560	550	720	537	679	499	454	410	460	338	554	459	379
25	Oaxaca	9	11	25	31	27	57	63	67	43	49	43	72	64	86
26	Puebla	146	214	176	214	164	182	155	222	172	206	207	195	168	255
27	Querétaro	90	115	154	137	141	144	106	129	122	130	88	112	144	165
28	Quintana Roo	176	266	152	222	183	220	166	170	146	189	169	210	236	334
29	San Luis Potosí	116	132	149	163	106	116	103	140	105	163	120	150	120	130
30	Sinaloa	560	628	533	619	501	524	427	470	407	483	438	424	483	513
31	Sonora	103	132	139	181	141	178	159	255	245	243	196	301	241	296
32	Tabasco	S.D.	12	18	68	53	40	40	56	67	44	58	41	56	70
33	Tamaulipas	131	199	125	148	84	135	114	174	115	132	108	106	100	109
	Tlaxcala*	S.D.	S.D.	S.D.	S.D.	S.D.	S.D.	S.D.	S.D.	S.D.	S.D.	S.D.	S.D.	S.D.	S.D.
34	Veracruz	123	158	151	159	172	171	146	127	112	136	124	122	101	155
35	Yucatán	117	146	151	160	133	189	129	155	108	97	91	101	95	154
36	Zacatecas	89	80	90	104	66	108	77	116	139	165	80	169	193	174

Unidades de atención

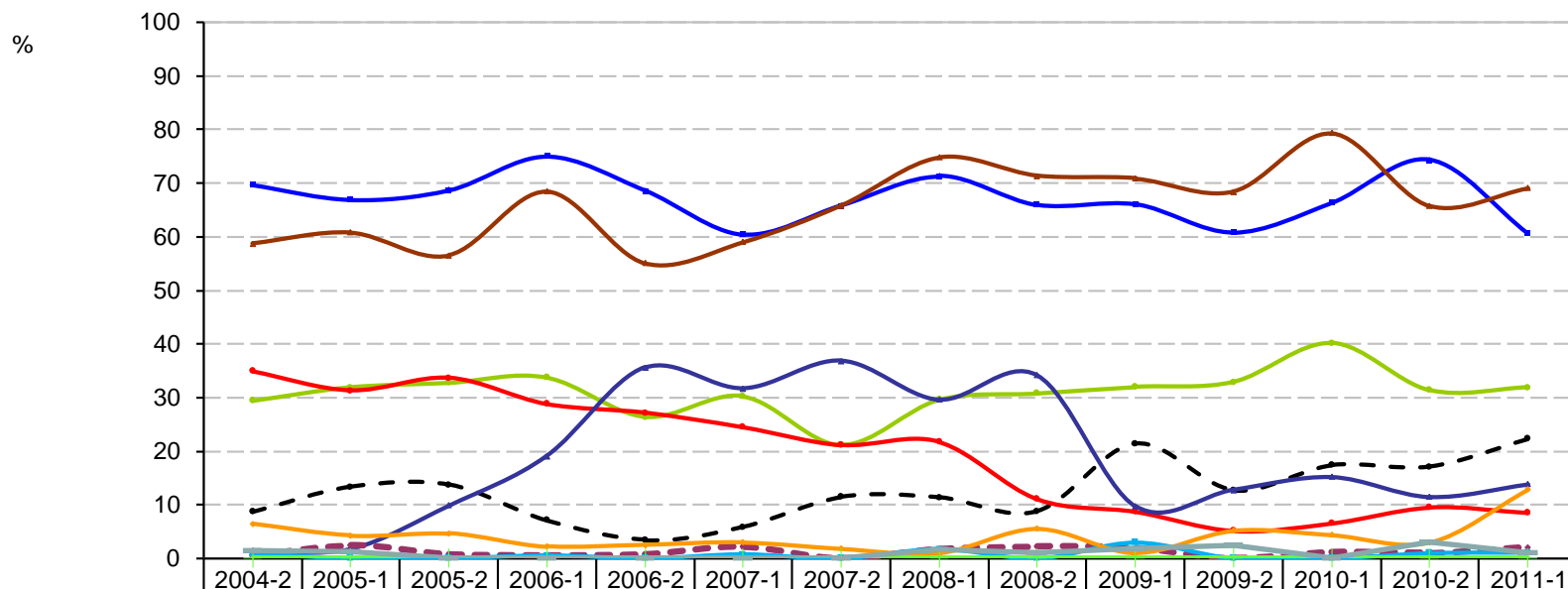


Consumo en los últimos 30 días de las principales drogas reportadas por usuarios de drogas ilícitas en tratamiento en Centros de Integración Juvenil (**Nivel Nacional**)
Segundo semestre de 2004 – Primer semestre de 2011



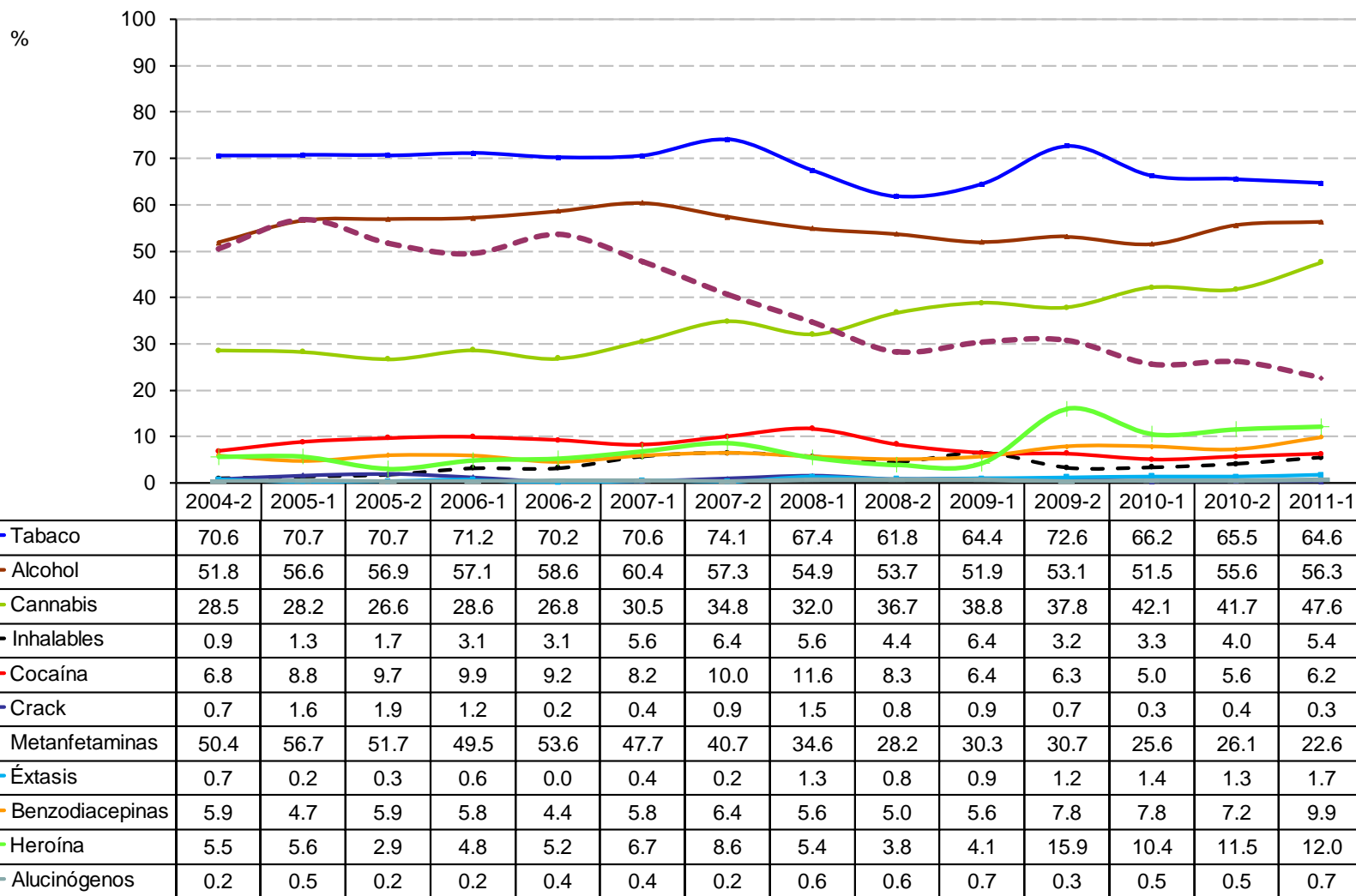
	2004-2	2005-1	2005-2	2006-1	2006-2	2007-1	2007-2	2008-1	2008-2	2009-1	2009-2	2010-1	2010-2	2011-1
— Tabaco	68.2	69.3	71.1	70.5	71.9	68.9	68.9	67.4	65.9	63.7	64.3	60.8	64.2	63.1
— Alcohol	54.7	56.7	57.9	59.2	59.2	58.7	59.3	58.3	58.5	56.1	56.2	54.2	56.4	56.6
— Cannabis	31.2	31.1	30.9	30.5	28.0	28.5	29.5	30.6	32.4	34.6	36.1	37.6	39.1	39.8
- - Inhalables	12.2	12.8	13.2	13.6	13.7	14.1	15.5	17.5	20.2	21.0	21.2	22.5	21.2	21.4
— Cocaína	19.6	20.1	18.7	19.2	19.1	17.9	17.9	16.3	13.6	10.6	9.6	7.7	9.4	8.7
— Crack	17.7	19.8	20.7	21.3	22.4	21.4	19.6	18.8	15.1	11.0	10.1	9.1	9.5	8.5
- - Metanfetaminas	7.6	9.3	9.1	7.3	7.3	7.5	4.7	4.2	4.1	3.8	3.9	3.3	3.6	3.5
— Éxtasis	0.8	0.6	0.5	0.5	0.7	0.6	0.5	0.8	0.7	0.9	0.9	1.1	1.1	1.1
— Benzodiacepinas	5.5	5.4	4.8	5.0	3.8	4.2	4.0	4.1	4.4	4.3	4.5	3.9	4.4	4.7
— Heroína	2.2	2.6	2.0	1.8	2.0	1.6	2.3	2.5	2.4	2.1	2.8	2.0	2.3	1.4
— Alucinógenos	0.8	0.6	0.6	0.6	0.8	0.6	0.9	1.0	1.2	0.9	1.3	0.9	1.3	1.1

Consumo en los últimos 30 días de las principales drogas reportadas por usuarios de drogas ilícitas en tratamiento en **CIJ del Estado de Aguascalientes (CIJ Aguascalientes)**
Segundo semestre de 2004 – Primer semestre de 2011

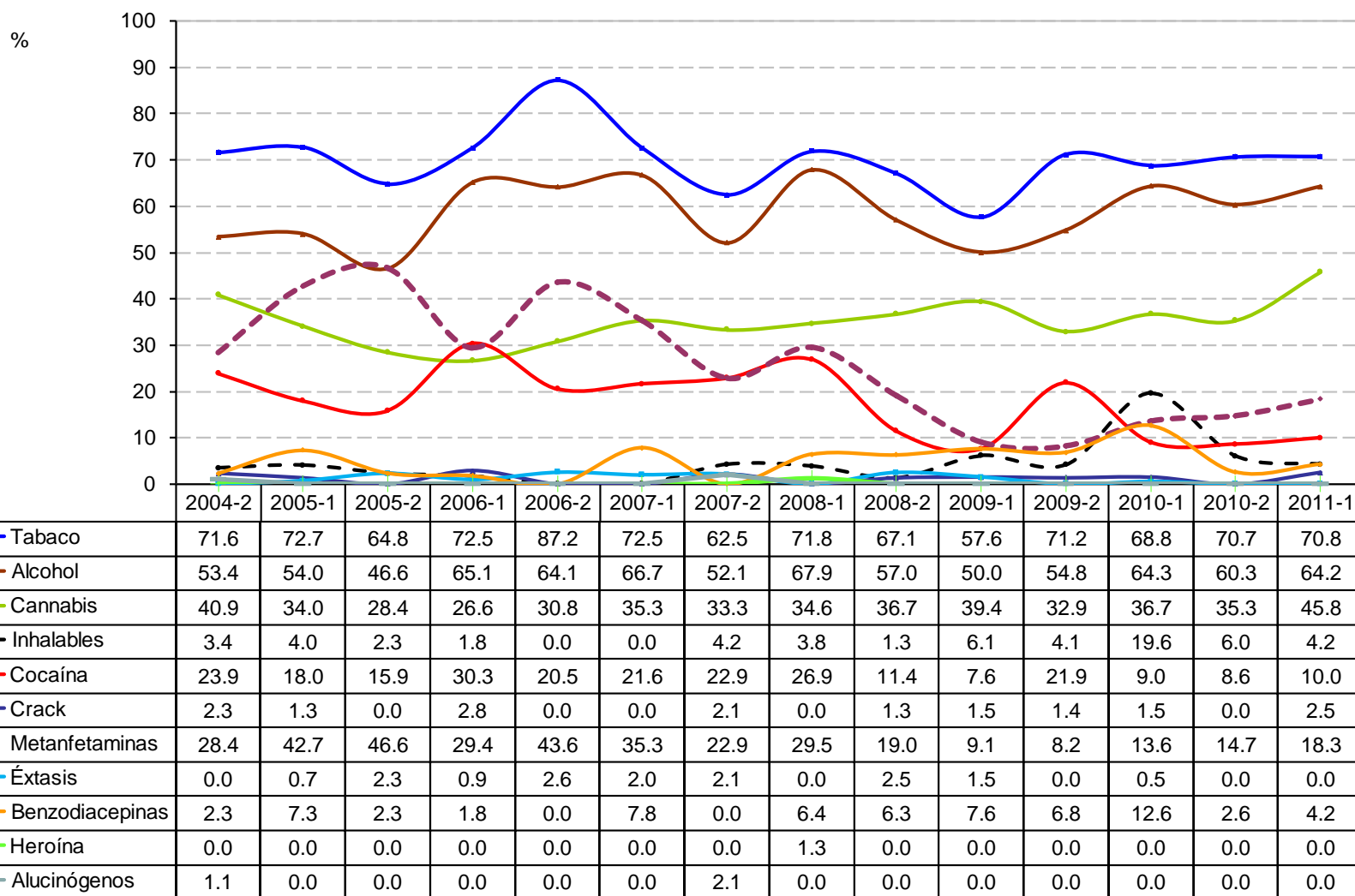


	2004-2	2005-1	2005-2	2006-1	2006-2	2007-1	2007-2	2008-1	2008-2	2009-1	2009-2	2010-1	2010-2	2011-1
— Tabaco	69.7	66.9	68.7	75.0	68.6	60.4	65.8	71.3	65.9	66.0	60.8	66.3	74.3	60.6
— Alcohol	58.7	60.8	56.5	68.5	55.1	59.0	65.8	74.8	71.4	70.9	68.4	79.3	65.7	69.1
— Cannabis	29.4	31.9	32.8	33.7	26.3	30.2	21.1	29.6	30.8	32.0	32.9	40.2	31.4	31.9
- - Inhalables	8.7	13.3	13.7	7.1	3.4	5.8	11.4	11.3	8.8	21.4	12.7	17.4	17.1	22.3
— Cocaína	34.9	31.3	33.6	28.8	27.1	24.5	21.1	21.7	11.0	8.7	5.1	6.5	9.5	8.5
— Crack	1.4	1.8	9.9	19.0	35.6	31.7	36.8	29.6	34.1	9.7	12.7	15.2	11.4	13.8
- - - Metanfetaminas	0.5	2.4	0.8	0.5	0.8	2.2	0.0	1.7	2.2	1.9	0.0	1.1	1.0	2.1
— Éxtasis	0.9	0.0	0.0	0.5	0.0	0.7	0.0	1.7	0.0	2.9	0.0	0.0	1.0	1.1
— Benzodiacepinas	6.4	4.2	4.6	2.2	2.5	2.9	1.8	0.9	5.5	1.0	5.1	4.3	2.9	12.8
— Heroína	0.0	0.0	0.0	0.0	0.0	0.0	0.0	0.0	0.0	0.0	0.0	0.0	0.0	0.0
— Alucinógenos	1.4	1.2	0.0	0.0	0.0	0.0	0.0	1.7	1.1	1.9	2.5	0.0	2.9	1.1

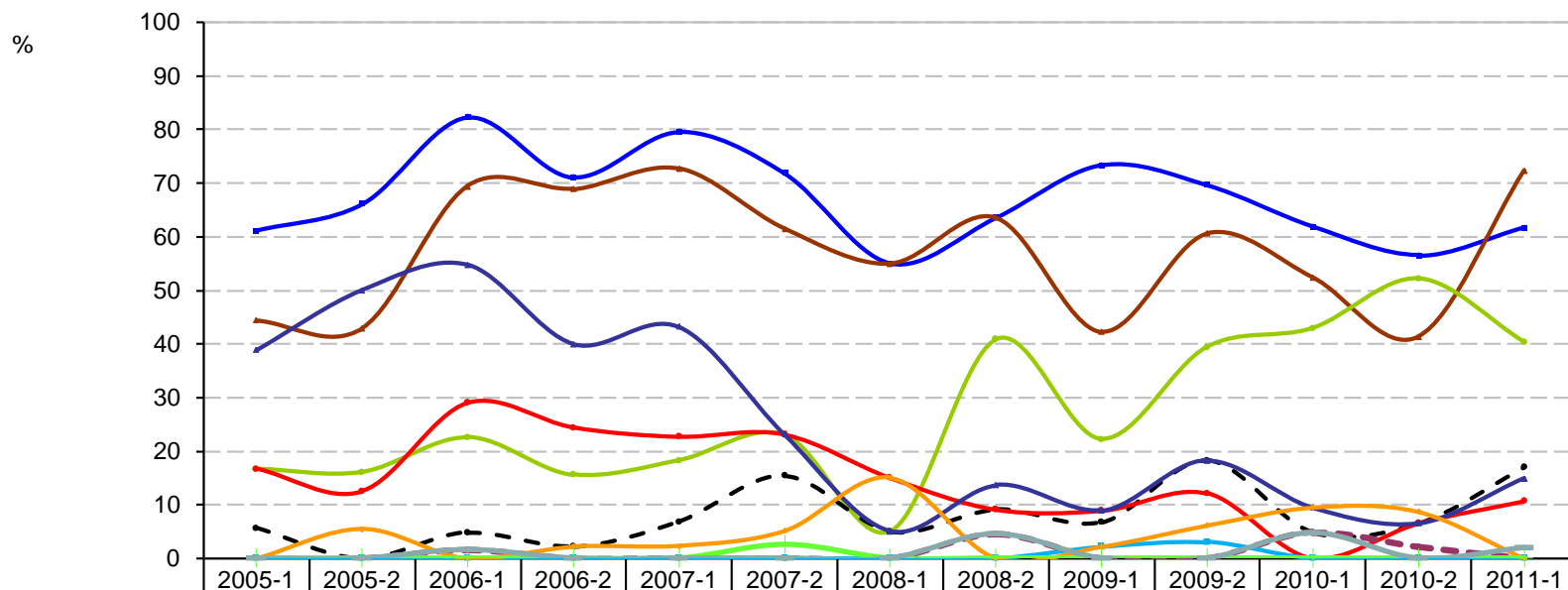
Consumo en los últimos 30 días de las principales drogas reportadas por usuarios de drogas ilícitas en tratamiento en **CIJ del Estado de Baja California** Segundo semestre de 2004 – Primer semestre de 2011



Consumo en los últimos 30 días de las principales drogas reportadas por usuarios de drogas ilícitas en tratamiento en **CIJ del Estado de Baja California Sur** Segundo semestre de 2004 – Primer semestre de 2011

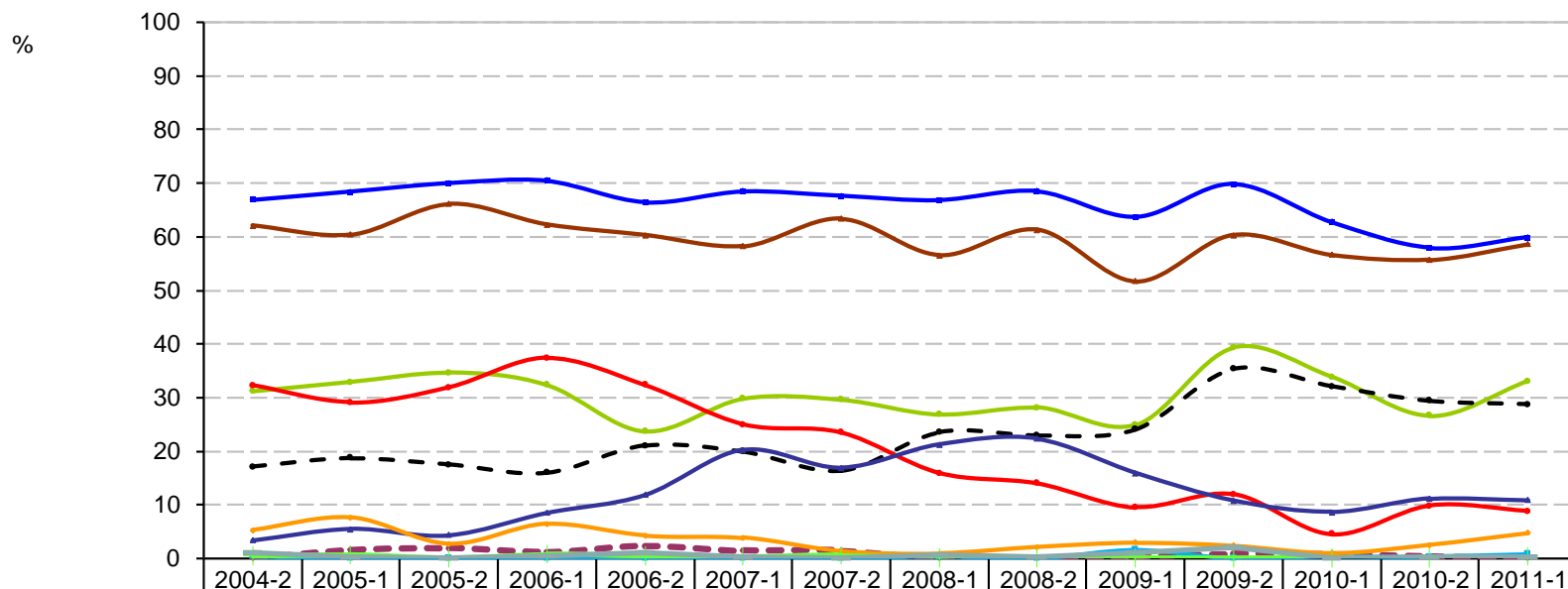


Consumo en los últimos 30 días de las principales drogas reportadas por usuarios de drogas ilícitas en tratamiento en **CIJ del Estado de Campeche (CIJ Ciudad del Carmen)**
Primer semestre de 2005 – Primer semestre de 2011



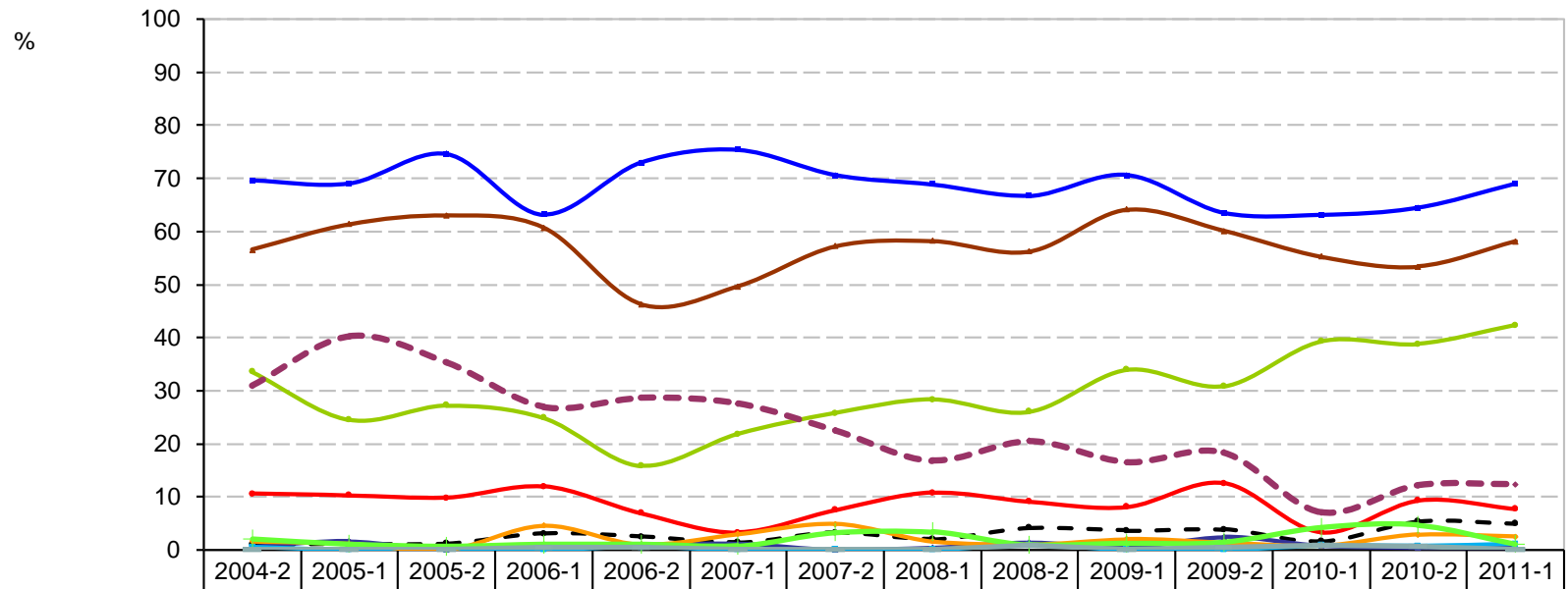
	2005-1	2005-2	2006-1	2006-2	2007-1	2007-2	2008-1	2008-2	2009-1	2009-2	2010-1	2010-2	2011-1
— Tabaco	61.1	66.1	82.3	71.1	79.5	71.8	55.0	63.6	73.3	69.7	61.9	56.5	61.7
— Alcohol	44.4	42.9	69.4	68.9	72.7	61.5	55.0	63.6	42.2	60.6	52.4	41.3	72.3
— Cannabis	16.7	16.1	22.6	15.6	18.2	23.1	5.0	40.9	22.2	39.4	42.9	52.2	40.4
- - Inhalables	5.6	0.0	4.8	2.2	6.8	15.4	5.0	9.1	6.7	18.2	4.8	6.5	17.0
— Cocaína	16.7	12.5	29.0	24.4	22.7	23.1	15.0	9.1	8.9	12.1	0.0	6.5	10.6
— Crack	38.9	50.0	54.8	40.0	43.2	23.1	5.0	13.6	8.9	18.2	9.5	6.5	14.9
- - - Metanfetaminas	0.0	0.0	1.6	0.0	0.0	0.0	0.0	4.5	0.0	0.0	4.8	2.2	0.0
— Éxtasis	0.0	0.0	0.0	0.0	0.0	0.0	0.0	0.0	2.2	3.0	0.0	0.0	0.0
— Benzodiacepinas	0.0	5.4	0.0	2.2	2.3	5.1	15.0	0.0	2.2	6.1	9.5	8.7	0.0
— Heroína	0.0	0.0	0.0	0.0	0.0	2.6	0.0	0.0	0.0	0.0	0.0	0.0	0.0
— Alucinógenos	0.0	0.0	1.6	0.0	0.0	0.0	0.0	4.5	0.0	0.0	4.8	0.0	2.1

Consumo en los últimos 30 días de las principales drogas reportadas por usuarios de drogas ilícitas en tratamiento en **CIJ del Estado de Coahuila**
Segundo semestre de 2004 – Primer semestre de 2011



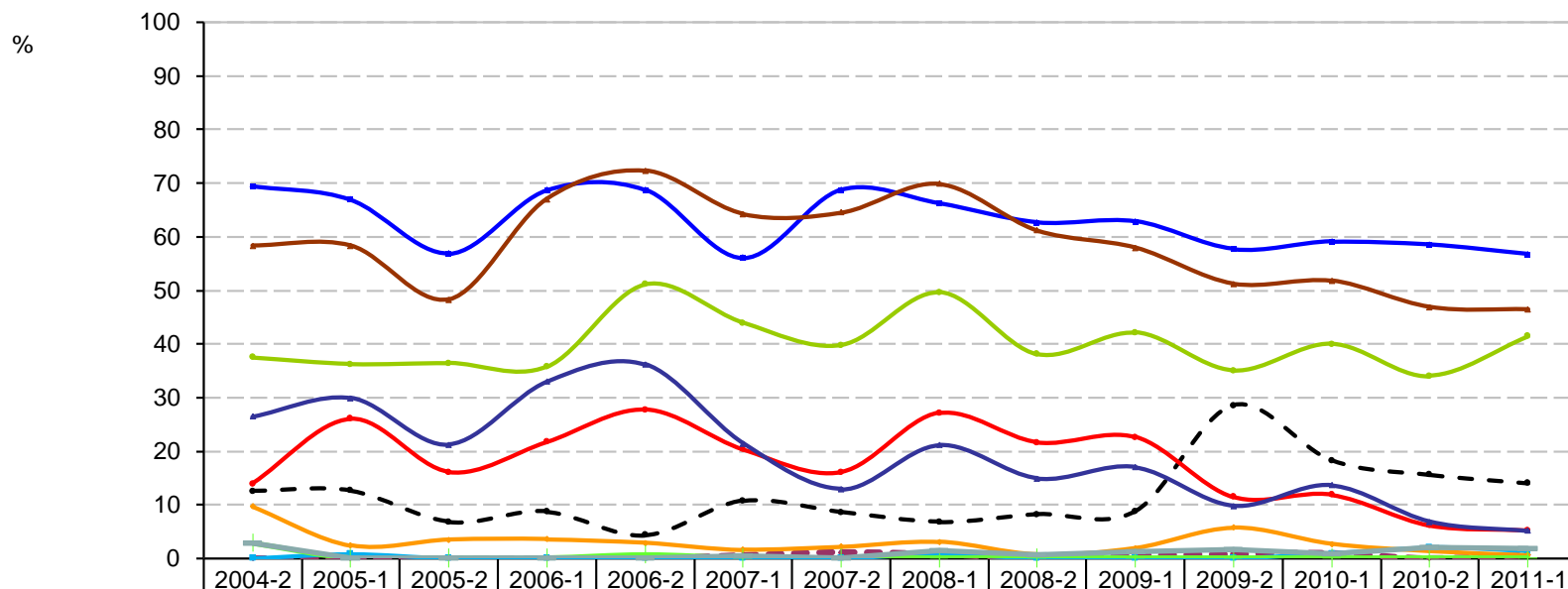
	2004-2	2005-1	2005-2	2006-1	2006-2	2007-1	2007-2	2008-1	2008-2	2009-1	2009-2	2010-1	2010-2	2011-1
— Tabaco	66.9	68.4	70.0	70.5	66.4	68.5	67.6	66.8	68.5	63.7	69.8	62.8	57.9	59.9
— Alcohol	62.1	60.4	66.1	62.3	60.3	58.2	63.4	56.5	61.3	51.7	60.3	56.6	55.7	58.6
— Cannabis	31.2	32.9	34.6	32.4	23.7	29.8	29.6	26.8	28.1	24.9	39.3	33.8	26.6	33.1
- - Inhalables	17.1	18.7	17.5	16.0	21.0	19.9	16.4	23.5	22.9	24.1	35.3	32.1	29.4	28.7
— Cocaína	32.3	29.1	31.9	37.4	32.4	25.0	23.5	15.9	14.0	9.5	11.9	4.5	9.8	8.8
— Crack	3.3	5.4	4.3	8.5	11.8	20.2	16.9	21.2	22.3	15.9	10.7	8.6	11.1	10.8
- - - Metanfetaminas	0.0	1.6	1.9	1.1	2.3	1.4	1.4	0.0	0.0	0.3	0.8	0.7	0.3	0.0
— Éxtasis	0.4	0.0	0.0	0.0	0.0	0.0	0.0	0.3	0.0	1.6	0.0	0.3	0.3	0.8
— Benzodiacepinas	5.2	7.6	2.7	6.4	4.2	3.8	1.4	0.9	2.1	2.9	2.4	1.0	2.5	4.7
— Heroína	0.4	0.6	0.0	0.7	0.4	0.3	0.5	0.0	0.0	0.0	0.0	0.0	0.0	0.3
— Alucinógenos	1.1	0.3	0.0	0.4	1.1	0.3	0.0	0.6	0.3	1.1	2.0	0.0	0.3	0.3

Consumo en los últimos 30 días de las principales drogas reportadas por usuarios de drogas ilícitas en tratamiento en **CIJ del Estado de Colima**
Segundo semestre de 2004 – Primer semestre de 2011



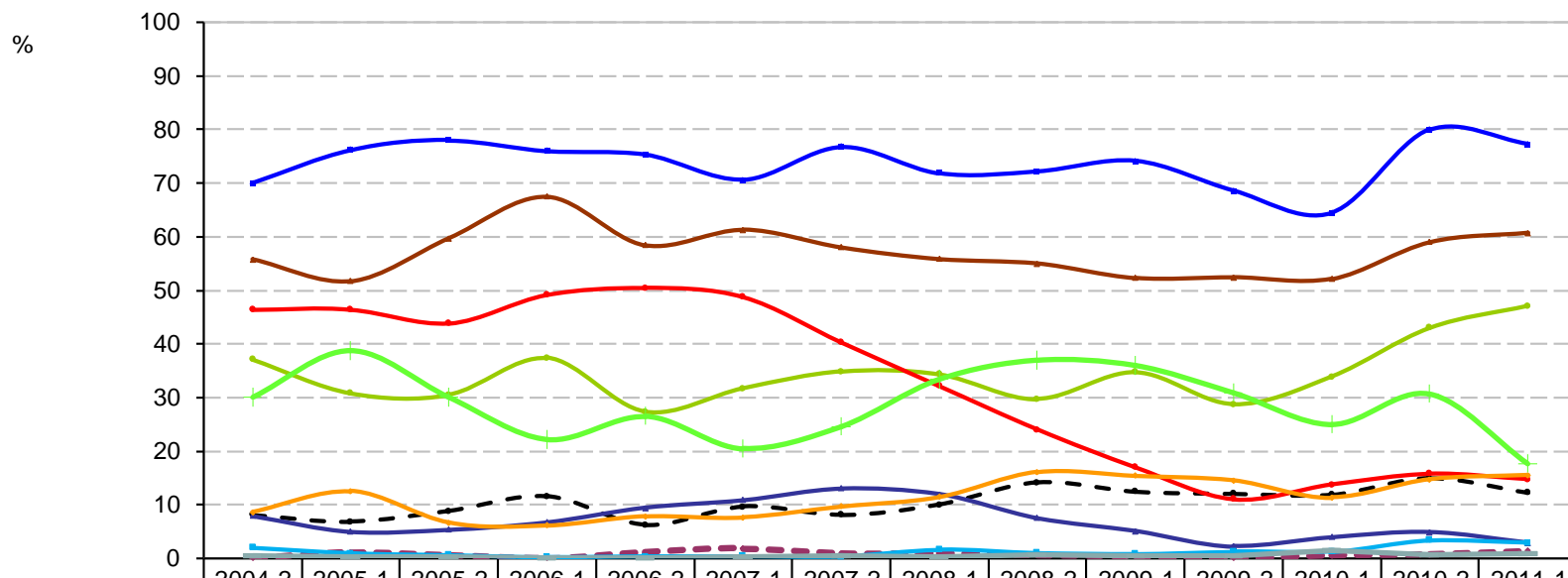
	2004-2	2005-1	2005-2	2006-1	2006-2	2007-1	2007-2	2008-1	2008-2	2009-1	2009-2	2010-1	2010-2	2011-1
— Tabaco	69.6	69.0	74.6	63.2	72.9	75.4	70.6	68.9	66.7	70.6	63.5	63.1	64.4	69.0
— Alcohol	56.5	61.4	63.0	60.7	46.3	49.6	57.2	58.2	56.2	64.1	60.1	55.3	53.4	58.1
— Cannabis	33.5	24.5	27.2	24.9	15.8	21.8	25.7	28.3	26.0	33.9	30.8	39.3	38.8	42.3
- - Inhalables	1.0	1.1	1.2	3.0	2.5	1.4	3.2	2.0	4.1	3.6	3.8	1.6	5.3	4.9
— Cocaína	10.5	10.3	9.8	11.9	6.9	3.2	7.5	10.7	9.1	8.1	12.5	3.3	9.3	7.7
— Crack	0.5	1.6	0.0	1.0	1.0	1.1	0.0	0.4	1.4	0.4	2.4	0.8	0.4	0.4
- - - Metanfetaminas	30.9	40.2	35.3	26.9	28.6	27.5	22.5	16.8	20.5	16.5	18.3	7.0	12.1	12.3
— Éxtasis	0.5	0.0	0.0	0.0	0.5	0.0	0.0	0.0	0.9	0.0	0.0	0.8	0.7	1.1
— Benzodiacepinas	1.6	1.1	0.0	4.5	1.0	2.9	4.8	1.6	0.9	2.0	1.4	0.8	2.8	2.5
— Heroína	2.1	1.1	0.6	1.0	1.0	0.7	3.2	3.3	0.9	1.2	1.4	4.1	4.6	1.1
— Alucinógenos	0.0	0.0	0.0	0.5	0.5	0.0	0.0	0.0	0.9	0.0	0.5	0.8	0.7	0.0

Consumo en los últimos 30 días de las principales drogas reportadas por usuarios de drogas ilícitas en tratamiento en **CIJ del Estado de Chiapas**
Segundo semestre de 2004 – Primer semestre de 2011



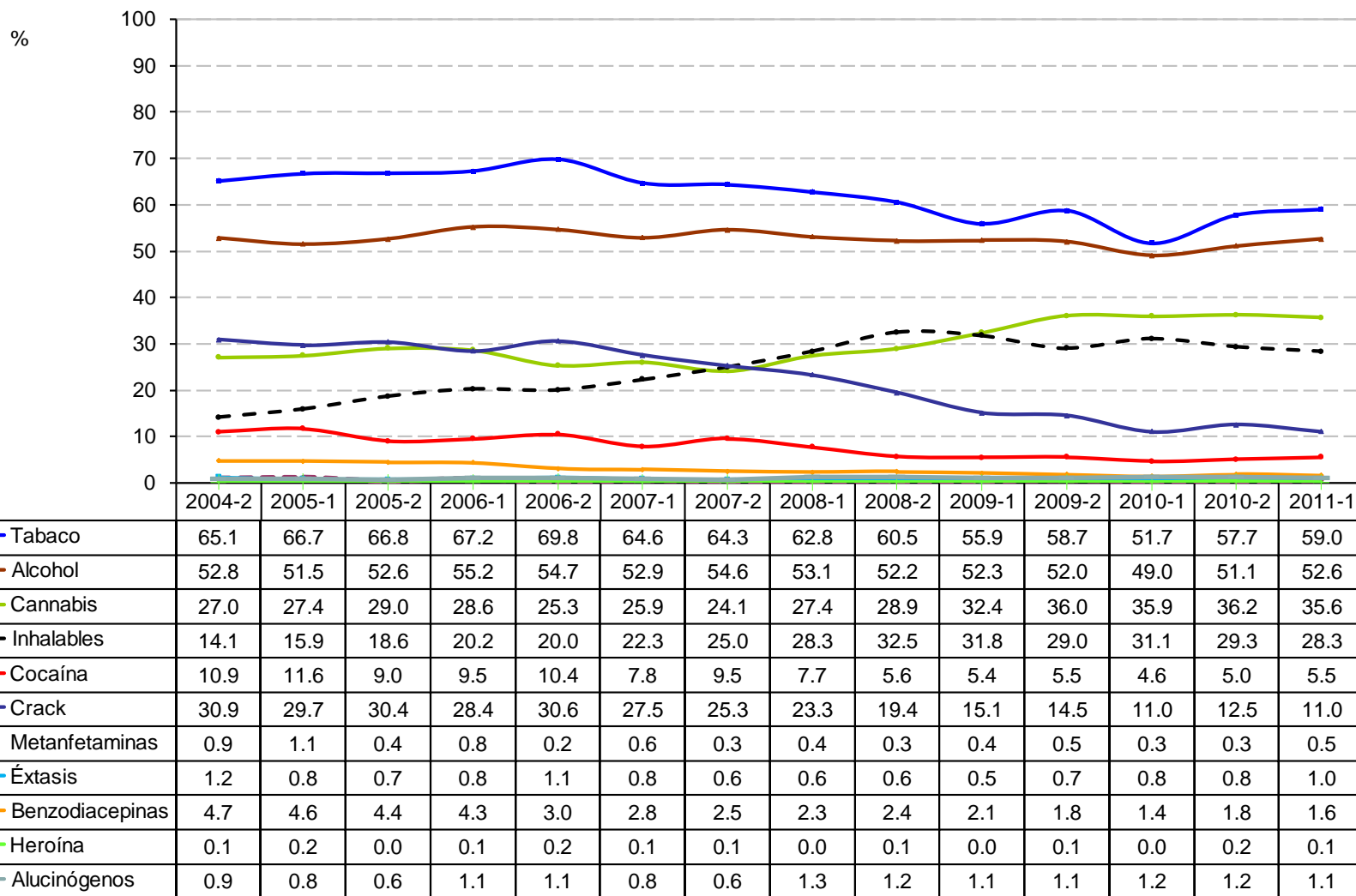
	2004-2	2005-1	2005-2	2006-1	2006-2	2007-1	2007-2	2008-1	2008-2	2009-1	2009-2	2010-1	2010-2	2011-1
— Tabaco	69.4	66.9	56.8	68.7	68.8	56.1	68.8	66.2	62.7	62.9	57.7	59.1	58.5	56.7
— Alcohol	58.3	58.3	48.3	67.0	72.3	64.2	64.5	69.9	61.2	57.9	51.2	51.8	46.9	46.5
— Cannabis	37.5	36.2	36.4	35.7	51.1	43.9	39.8	49.6	38.1	42.1	35.0	40.0	34.0	41.4
- - Inhalables	12.5	12.6	6.8	8.7	4.3	10.7	8.6	6.8	8.2	8.8	28.5	18.2	15.6	14.0
— Cocaína	13.9	26.0	16.1	21.7	27.7	20.3	16.1	27.1	21.6	22.6	11.4	11.8	6.1	5.1
— Crack	26.4	29.9	21.2	33.0	36.2	21.4	12.9	21.1	14.9	17.0	9.8	13.6	6.8	5.1
- - - Metanfetaminas	0.0	0.0	0.0	0.0	0.0	0.5	1.1	0.8	0.0	0.6	0.8	0.9	0.0	0.6
— Éxtasis	0.0	0.8	0.0	0.0	0.0	0.0	0.0	0.8	0.0	0.0	0.0	0.9	2.0	1.3
— Benzodiacepinas	9.7	2.4	3.4	3.5	2.8	1.6	2.2	3.0	0.7	1.9	5.7	2.7	1.4	0.6
— Heroína	2.8	0.0	0.0	0.0	0.7	0.0	0.0	0.0	0.0	0.0	0.0	0.0	0.0	0.0
— Alucinógenos	2.8	0.0	0.0	0.0	0.0	0.5	0.0	1.5	0.7	1.3	1.6	0.9	2.0	1.9

Consumo en los últimos 30 días de las principales drogas reportadas por usuarios de drogas ilícitas en tratamiento en **CIJ del Estado de Chihuahua**
Segundo semestre de 2004 – Primer semestre de 2011

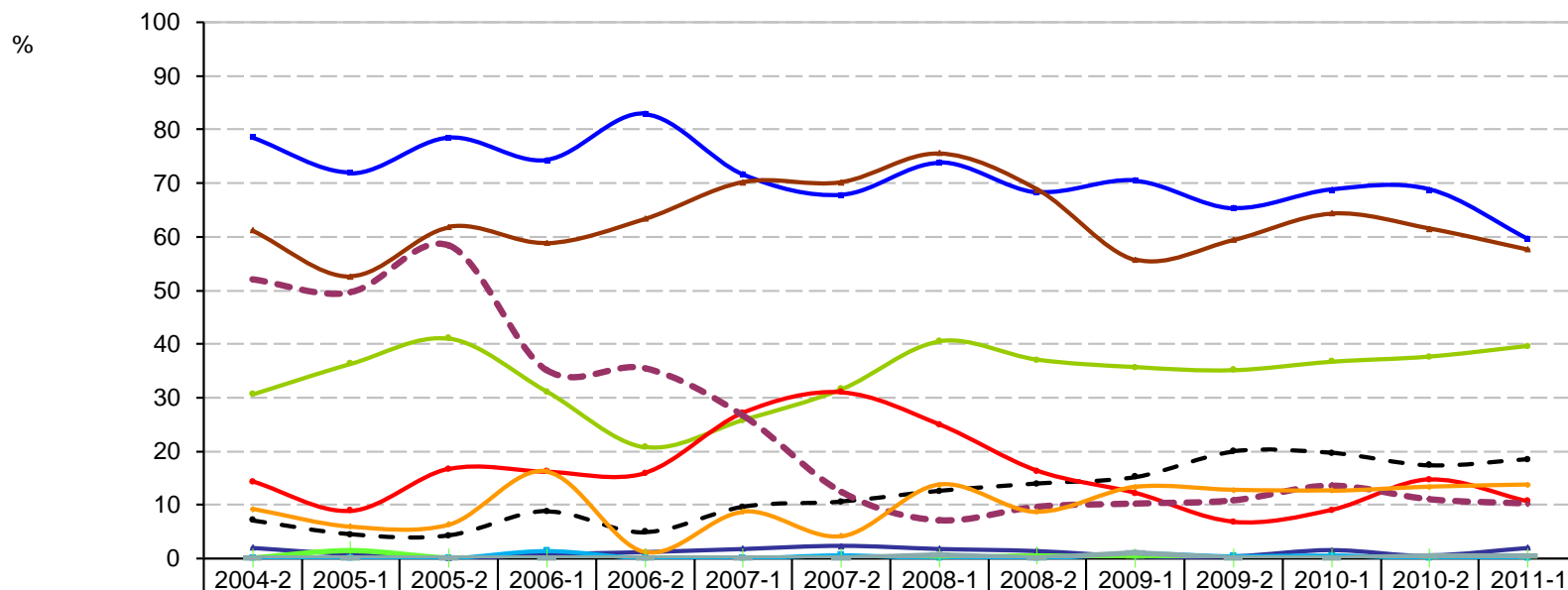


	2004-2	2005-1	2005-2	2006-1	2006-2	2007-1	2007-2	2008-1	2008-2	2009-1	2009-2	2010-1	2010-2	2011-1
— Tabaco	70.0	76.2	78.0	76.0	75.3	70.6	76.8	71.8	72.1	74.1	68.6	64.4	80.0	77.3
— Alcohol	55.8	51.7	59.7	67.5	58.4	61.3	58.0	55.9	55.0	52.3	52.4	52.1	59.0	60.7
— Cannabis	37.1	30.8	30.5	37.4	27.3	31.7	34.8	34.3	29.7	34.7	28.7	33.8	43.0	47.1
- - Inhalables	8.1	6.8	8.8	11.5	6.2	9.6	8.1	10.0	14.1	12.4	12.0	11.8	14.9	12.2
— Cocaína	46.4	46.4	43.8	49.1	50.4	48.7	40.3	32.2	24.0	17.0	11.0	13.7	15.8	14.7
— Crack	7.9	4.9	5.3	6.7	9.4	10.8	13.0	11.9	7.5	5.0	2.2	3.9	4.8	2.8
- - - Metanfetaminas	0.0	1.1	0.6	0.0	1.1	1.8	0.9	0.9	0.6	0.4	0.0	0.5	0.7	1.4
— Éxtasis	2.0	0.9	0.6	0.2	0.3	0.4	0.3	1.6	1.0	0.8	1.2	1.2	3.3	2.8
— Benzodiacepinas	8.6	12.5	6.6	6.1	7.8	7.6	9.7	11.4	16.1	15.4	14.5	11.3	14.7	15.5
— Heroína	30.0	38.7	30.0	22.1	26.5	20.4	24.6	33.3	36.9	35.9	30.9	25.0	30.7	17.7
— Alucinógenos	0.5	0.2	0.2	0.0	0.0	0.2	0.5	0.2	0.6	0.4	0.5	1.4	0.7	0.8

Consumo en los últimos 30 días de las principales drogas reportadas por usuarios de drogas ilícitas en tratamiento en **CIJ del Distrito Federal**
Segundo semestre de 2004 – Primer semestre de 2011

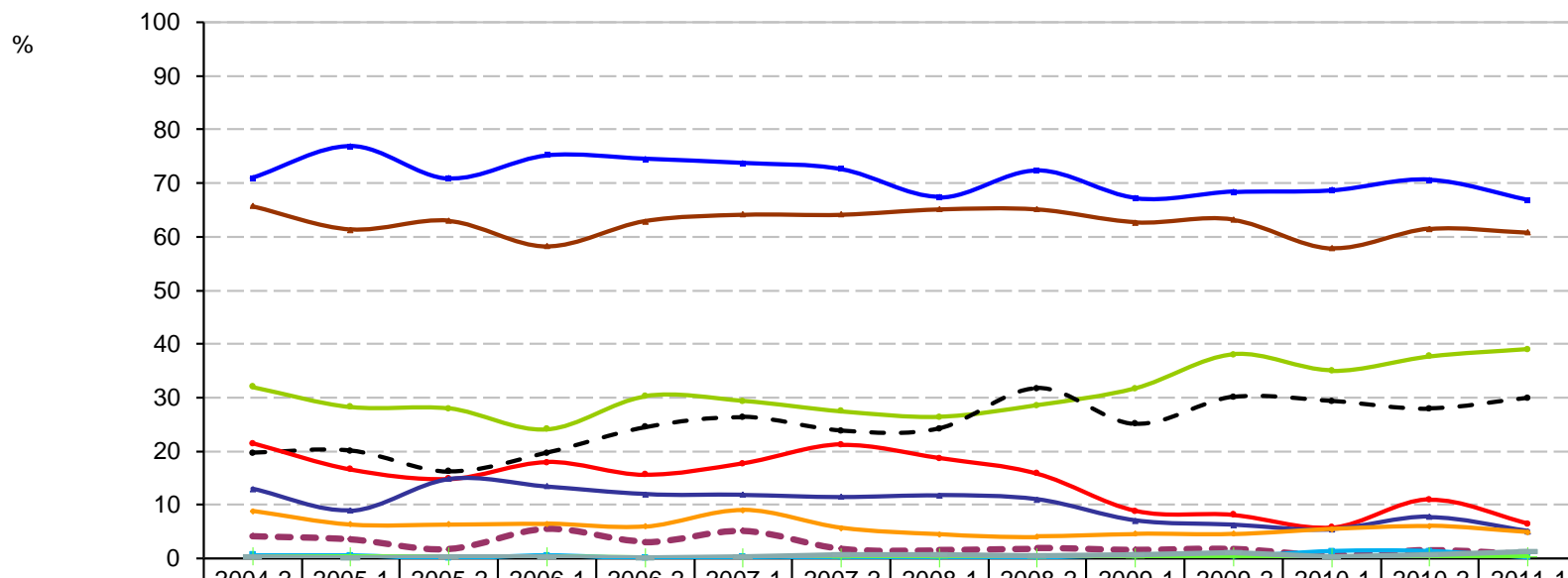


Consumo en los últimos 30 días de las principales drogas reportadas por usuarios de drogas ilícitas en tratamiento en **CIJ del Estado de Durango**
Segundo semestre de 2004 – Primer semestre de 2011



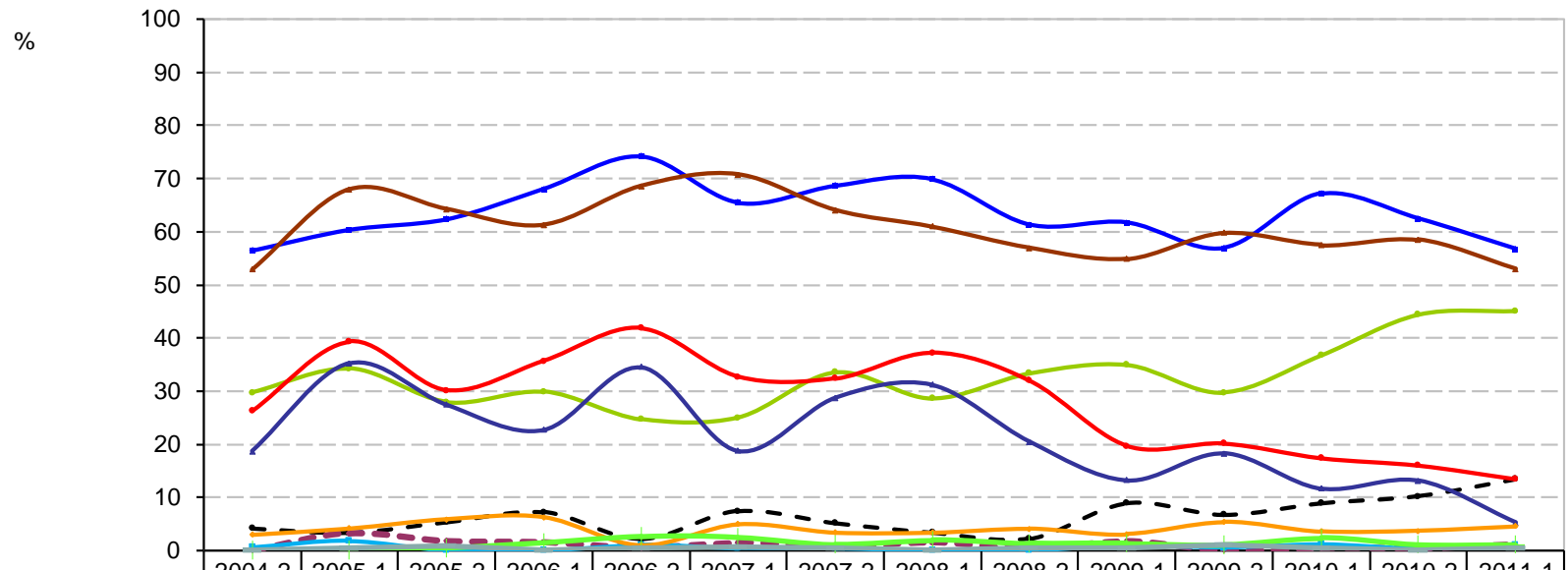
	2004-2	2005-1	2005-2	2006-1	2006-2	2007-1	2007-2	2008-1	2008-2	2009-1	2009-2	2010-1	2010-2	2011-1
— Tabaco	78.6	71.9	78.5	74.3	82.9	71.6	67.8	73.8	68.3	70.5	65.3	68.8	68.8	59.6
— Alcohol	61.2	52.6	61.8	58.8	63.4	70.2	70.2	75.6	68.8	55.7	59.4	64.3	61.5	57.6
— Cannabis	30.6	36.3	41.0	31.1	20.7	25.7	31.6	40.5	37.0	35.6	35.1	36.7	37.6	39.6
- - Inhalables	7.1	4.4	4.2	8.8	4.9	9.6	10.5	12.5	13.9	15.2	19.9	19.6	17.4	18.4
— Cocaína	14.3	8.9	16.7	16.2	15.9	27.1	31.0	25.0	16.3	12.1	6.8	9.0	14.7	10.6
— Crack	2.0	0.7	0.0	0.7	1.2	1.8	2.3	1.8	1.4	0.4	0.4	1.5	0.5	2.0
- - - Metanfetaminas	52.0	49.6	58.3	35.1	35.4	26.6	12.3	7.1	9.6	10.2	10.8	13.6	11.0	10.2
— Éxtasis	0.0	0.0	0.0	1.4	0.0	0.0	0.6	0.0	0.0	0.8	0.4	0.5	0.0	0.0
— Benzodiacepinas	9.2	5.9	6.3	16.2	1.2	8.7	4.1	13.7	8.7	13.3	12.7	12.6	13.3	13.7
— Heroína	0.0	1.5	0.0	0.0	0.0	0.0	0.0	0.0	0.5	0.0	0.0	0.0	0.0	0.0
— Alucinógenos	0.0	0.0	0.0	0.0	0.0	0.0	0.0	0.6	0.0	1.1	0.0	0.0	0.5	0.4

Consumo en los últimos 30 días de las principales drogas reportadas por usuarios de drogas ilícitas en tratamiento en **CIJ del Estado de Guanajuato** Segundo semestre de 2004 – Primer semestre de 2011



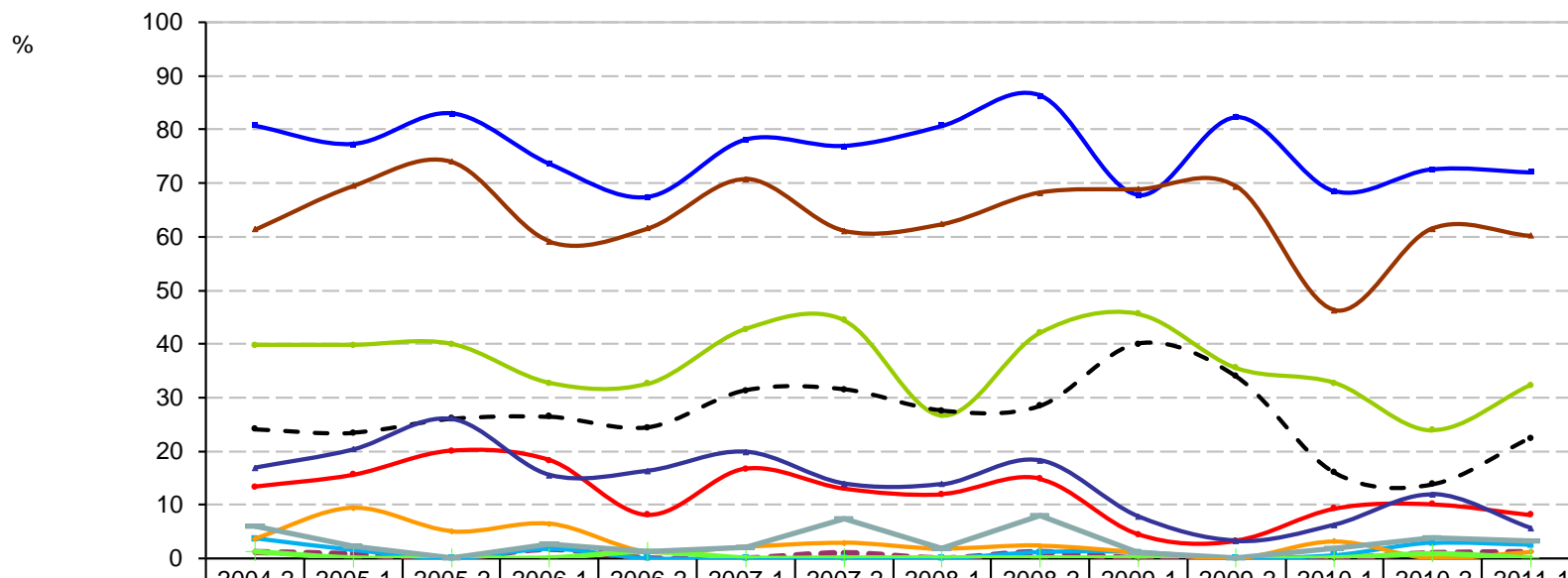
	2004-2	2005-1	2005-2	2006-1	2006-2	2007-1	2007-2	2008-1	2008-2	2009-1	2009-2	2010-1	2010-2	2011-1
— Tabaco	71.0	76.9	70.9	75.2	74.5	73.7	72.6	67.4	72.3	67.2	68.4	68.7	70.6	66.8
— Alcohol	65.7	61.3	63.0	58.2	62.9	64.1	64.1	65.1	65.1	62.7	63.2	57.8	61.5	60.8
— Cannabis	32.0	28.2	27.9	24.1	30.2	29.3	27.4	26.3	28.5	31.7	38.0	35.0	37.7	39.0
- - Inhalables	19.6	20.0	16.2	19.6	24.5	26.3	23.8	24.2	31.7	25.1	30.1	29.3	27.9	29.9
— Cocaína	21.4	16.6	14.8	17.9	15.6	17.7	21.2	18.6	15.8	8.8	8.1	5.7	10.9	6.4
— Crack	12.9	8.9	14.8	13.4	11.9	11.8	11.4	11.7	10.9	7.0	6.2	5.4	7.7	5.0
- - - Metanfetaminas	4.1	3.5	1.7	5.5	3.0	5.1	1.8	1.5	1.8	1.6	1.7	0.5	1.5	0.8
— Éxtasis	0.6	0.5	0.0	0.5	0.0	0.2	0.2	0.2	0.2	0.5	0.4	1.3	1.3	0.2
— Benzodiacepinas	8.8	6.3	6.3	6.4	5.9	9.0	5.6	4.4	4.0	4.5	4.5	5.4	6.0	4.8
— Heroína	0.3	0.2	0.3	0.2	0.0	0.0	0.0	0.0	0.0	0.0	0.2	0.0	0.2	0.2
— Alucinógenos	0.3	0.0	0.3	0.2	0.0	0.2	0.7	0.6	0.4	0.7	1.1	0.3	0.6	1.2

Consumo en los últimos 30 días de las principales drogas reportadas por usuarios de drogas ilícitas en tratamiento en **CIJ del Estado de Guerrero**
Segundo semestre de 2004 – Primer semestre de 2011



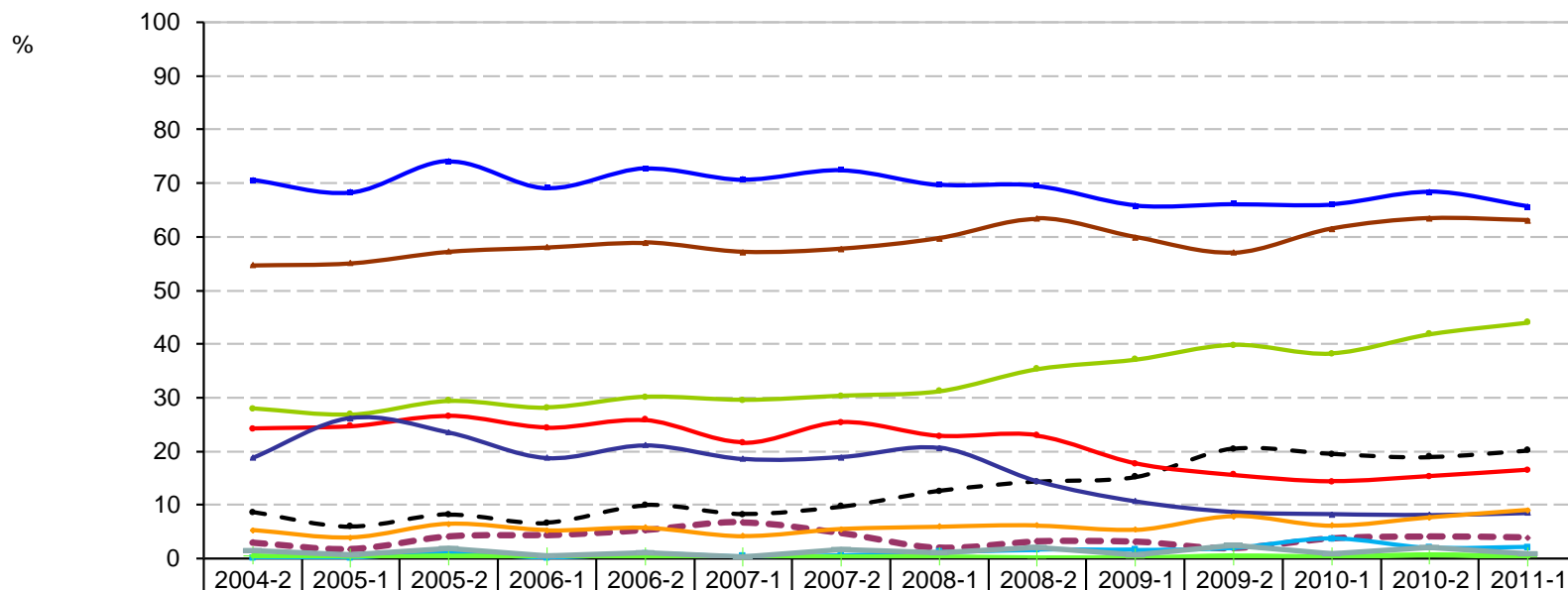
	2004-2	2005-1	2005-2	2006-1	2006-2	2007-1	2007-2	2008-1	2008-2	2009-1	2009-2	2010-1	2010-2	2011-1
— Tabaco	56.4	60.3	62.4	68.0	74.2	65.5	68.7	69.9	61.3	61.7	56.9	67.2	62.5	56.7
— Alcohol	52.9	68.0	64.2	61.3	68.6	70.8	64.0	61.0	56.9	54.9	59.8	57.5	58.5	53.0
— Cannabis	29.7	34.2	27.9	29.9	24.7	25.0	33.5	28.6	33.3	34.9	29.7	36.7	44.4	45.1
- - Inhalables	4.1	3.2	5.3	7.2	2.1	7.4	5.1	3.3	2.2	8.9	6.7	8.9	10.2	13.4
— Cocaína	26.2	39.3	30.1	35.6	41.8	32.7	32.4	37.2	32.0	19.6	20.1	17.4	16.0	13.4
— Crack	18.6	35.2	27.4	22.7	34.5	18.7	28.7	31.2	20.4	13.2	18.2	11.6	13.1	5.2
- - - Metanfetaminas	0.0	3.2	1.8	1.5	0.5	1.4	0.7	1.5	0.4	1.7	0.0	0.4	0.4	1.1
— Éxtasis	0.6	1.8	0.0	0.0	1.0	0.4	0.4	0.0	0.0	0.9	0.5	1.2	0.4	1.1
— Benzodiacepinas	2.9	4.1	5.8	6.2	1.0	4.9	3.3	3.3	4.0	3.0	5.3	3.5	3.6	4.5
— Heroína	0.0	0.0	0.4	1.5	2.6	2.5	1.1	1.9	1.3	1.3	1.0	2.3	1.1	1.1
— Alucinógenos	0.0	0.5	0.9	0.0	0.5	0.7	0.4	0.0	0.4	0.4	1.0	0.4	0.0	0.4

Consumo en los últimos 30 días de las principales drogas reportadas por usuarios de drogas ilícitas en tratamiento en **CIJ del Estado de Hidalgo (CIJ Pachuca)**
Segundo semestre de 2004 – Primer semestre de 2011



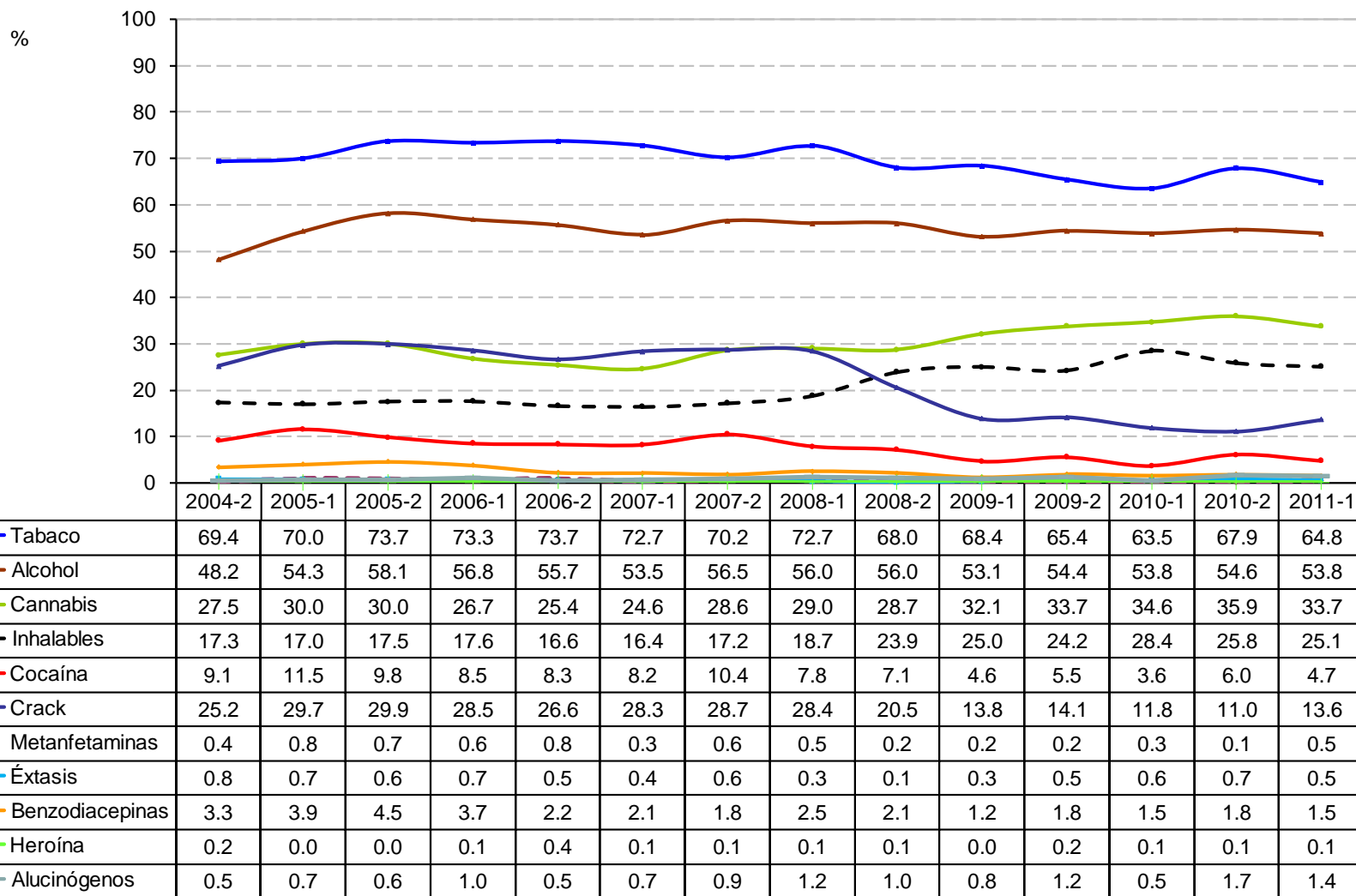
	2004-2	2005-1	2005-2	2006-1	2006-2	2007-1	2007-2	2008-1	2008-2	2009-1	2009-2	2010-1	2010-2	2011-1
— Tabaco	80.7	77.3	83.0	73.6	67.4	78.1	76.9	80.7	86.4	67.8	82.3	68.5	72.5	72.0
— Alcohol	61.4	69.5	74.0	59.1	61.6	70.8	61.1	62.4	68.2	68.9	69.4	46.3	61.5	60.2
— Cannabis	39.8	39.8	40.0	32.7	32.6	42.7	44.4	26.6	42.0	45.6	35.5	32.7	23.9	32.3
- - Inhalables	24.1	23.4	26.0	26.4	24.4	31.3	31.5	27.5	28.4	40.0	33.9	16.0	13.8	22.4
— Cocaína	13.3	15.6	20.0	18.2	8.1	16.7	13.0	11.9	14.8	4.4	3.2	9.3	10.1	8.1
— Crack	16.9	20.3	26.0	15.5	16.3	19.8	13.9	13.8	18.2	7.8	3.2	6.2	11.9	5.6
- - - Metanfetaminas	1.2	0.8	0.0	1.8	0.0	0.0	0.9	0.0	1.1	0.0	0.0	0.0	0.9	1.2
— Éxtasis	3.6	1.6	0.0	1.8	0.0	0.0	0.0	0.0	1.1	1.1	0.0	0.6	2.8	2.5
— Benzodiacepinas	3.6	9.4	5.0	6.4	1.2	2.1	2.8	1.8	2.3	1.1	0.0	3.1	0.0	1.2
— Heroína	1.2	0.0	0.0	0.0	1.2	0.0	0.0	0.0	0.0	0.0	0.0	0.0	0.9	0.0
— Alucinógenos	6.0	2.3	0.0	2.7	1.2	2.1	7.4	1.8	8.0	1.1	0.0	1.9	3.7	3.1

Consumo en los últimos 30 días de las principales drogas reportadas por usuarios de drogas ilícitas en tratamiento en **CIJ del Estado de Jalisco**
Segundo semestre de 2004 – Primer semestre de 2011

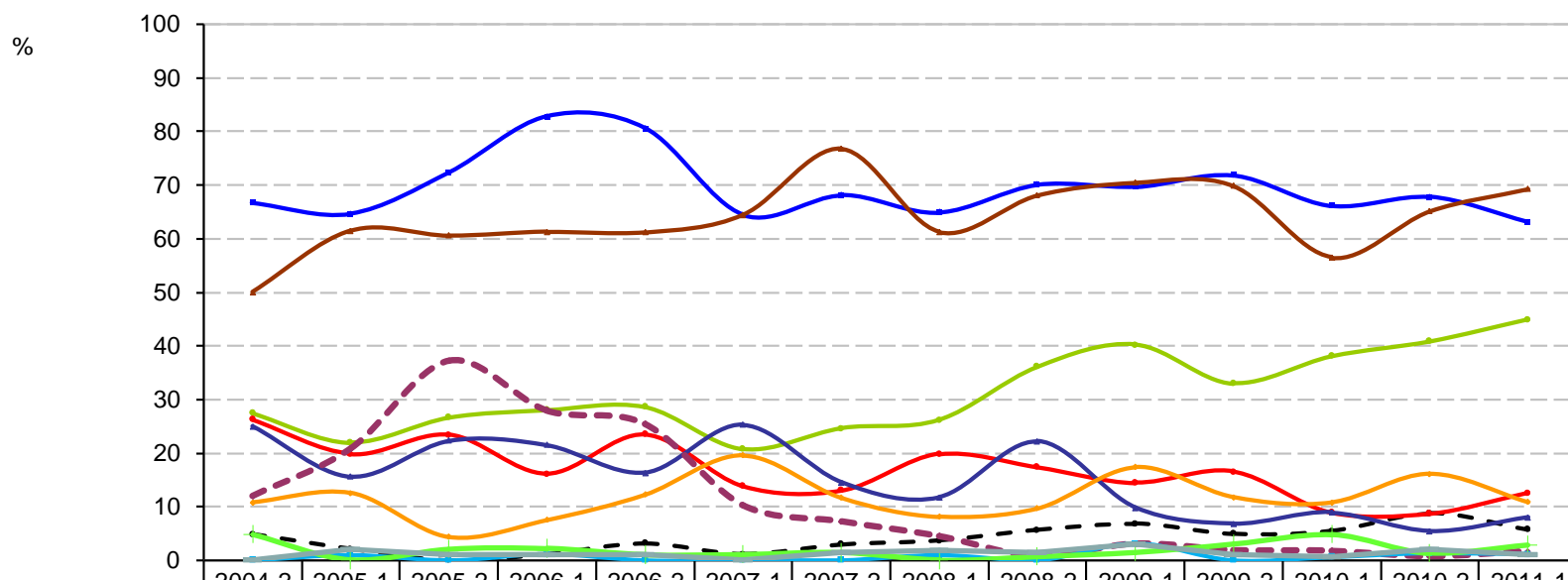


	2004-2	2005-1	2005-2	2006-1	2006-2	2007-1	2007-2	2008-1	2008-2	2009-1	2009-2	2010-1	2010-2	2011-1
— Tabaco	70.6	68.3	74.1	69.1	72.7	70.7	72.4	69.7	69.5	65.8	66.1	66.0	68.4	65.6
— Alcohol	54.7	55.1	57.2	58.0	58.9	57.1	57.7	59.7	63.4	59.9	57.0	61.5	63.5	63.1
— Cannabis	27.9	26.8	29.4	28.1	30.1	29.5	30.3	31.2	35.3	37.1	39.8	38.2	41.8	44.0
- - Inhalables	8.6	5.9	8.2	6.6	9.9	8.2	9.7	12.5	14.3	15.2	20.4	19.4	18.9	20.1
— Cocaína	24.2	24.7	26.5	24.4	25.8	21.6	25.4	22.8	22.9	17.7	15.6	14.3	15.3	16.5
— Crack	18.7	26.1	23.5	18.7	21.1	18.5	18.8	20.6	14.4	10.6	8.6	8.2	8.1	8.5
- - - Metanfetaminas	2.9	1.7	4.0	4.3	5.2	6.7	4.7	2.0	3.1	3.0	1.9	3.7	4.0	3.8
— Éxtasis	0.0	0.1	1.0	0.1	0.8	0.4	0.6	1.2	1.6	1.6	2.0	3.6	2.0	2.1
— Benzodiacepinas	5.2	3.8	6.4	5.2	5.7	4.1	5.4	5.9	6.1	5.3	7.8	6.1	7.6	9.0
— Heroína	0.5	0.0	0.4	0.3	0.3	0.2	0.2	0.3	0.1	0.1	0.4	0.3	0.6	0.2
— Alucinógenos	1.4	0.7	1.8	0.4	1.1	0.3	1.7	1.0	2.1	0.7	2.4	0.8	2.0	0.9

Consumo en los últimos 30 días de las principales drogas reportadas por usuarios de drogas ilícitas en tratamiento en **CIJ del Estado de México**
Segundo semestre de 2004 – Primer semestre de 2011

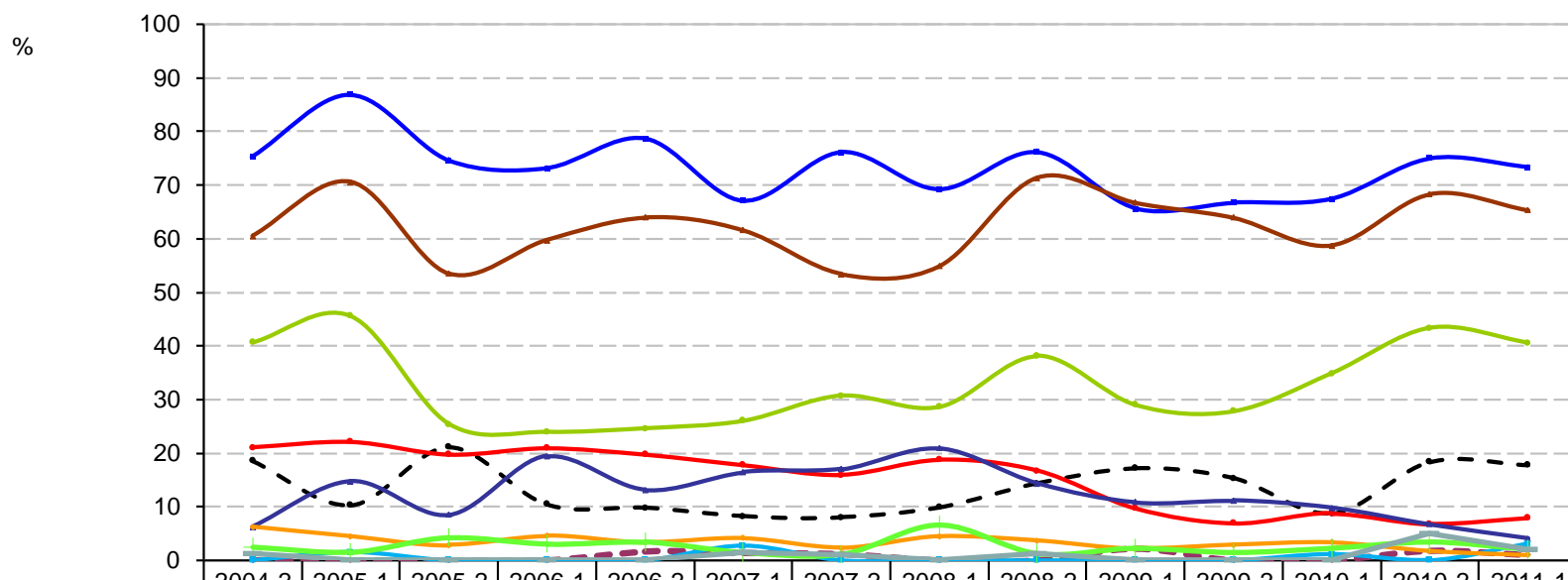


Consumo en los últimos 30 días de las principales drogas reportadas por usuarios de drogas ilícitas en tratamiento en **CIJ del Estado de Michoacán**
Segundo semestre de 2004 – Primer semestre de 2011



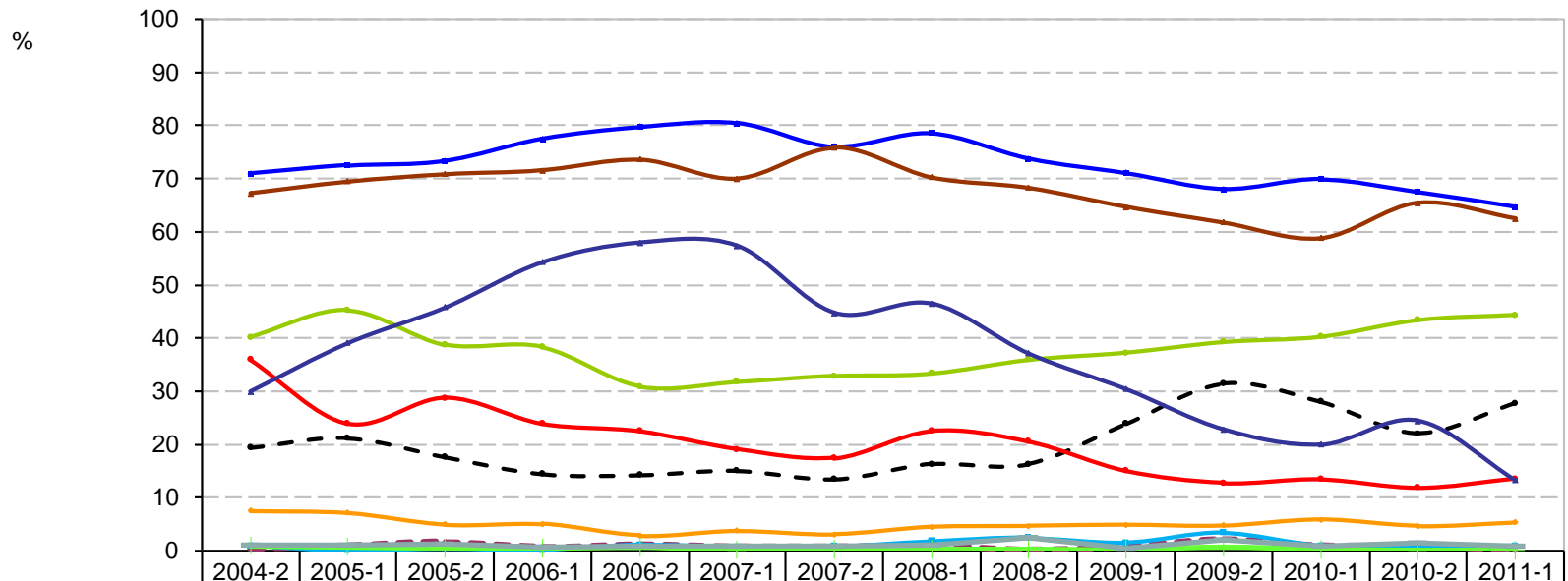
	2004-2	2005-1	2005-2	2006-1	2006-2	2007-1	2007-2	2008-1	2008-2	2009-1	2009-2	2010-1	2010-2	2011-1
— Tabaco	66.7	64.6	72.3	82.8	80.6	64.4	68.1	64.9	70.1	69.7	71.8	66.1	67.8	63.1
— Alcohol	50.0	61.5	60.6	61.3	61.2	64.4	76.8	61.3	68.1	70.5	69.9	56.5	65.1	69.3
— Cannabis	27.4	21.9	26.6	28.0	28.6	20.7	24.6	26.1	36.1	40.2	33.0	38.1	40.9	44.9
- - - Inhalables	4.8	2.1	0.0	1.1	3.1	1.1	2.9	3.6	5.6	6.8	4.9	5.4	8.7	5.7
— Cocaína	26.2	19.8	23.4	16.1	23.5	13.8	13.0	19.8	17.4	14.4	16.5	8.9	8.7	12.5
— Crack	25.0	15.6	22.3	21.5	16.3	25.3	14.5	11.7	22.2	9.8	6.8	8.9	5.4	8.0
- - - Metanfetaminas	11.9	20.8	37.2	28.0	25.5	10.3	7.2	4.5	0.7	3.0	1.9	1.8	0.7	1.7
— Éxtasis	0.0	1.0	0.0	1.1	0.0	0.0	0.0	0.9	0.0	3.0	0.0	0.6	1.3	1.1
— Benzodiacepinas	10.7	12.5	4.3	7.5	12.2	19.5	11.6	8.1	9.7	17.4	11.7	10.7	16.1	10.8
— Heroína	4.8	0.0	2.1	2.2	1.0	1.1	1.4	0.0	0.7	1.5	2.9	4.8	1.3	2.8
— Alucinógenos	0.0	2.1	1.1	1.1	1.0	0.0	1.4	1.8	1.4	3.0	1.0	0.6	2.0	1.1

Consumo en los últimos 30 días de las principales drogas reportadas por usuarios de drogas ilícitas en tratamiento en **CIJ del Estado de Morelos (CIJ Cuernavaca)**
 Segundo semestre de 2004 – Primer semestre de 2011



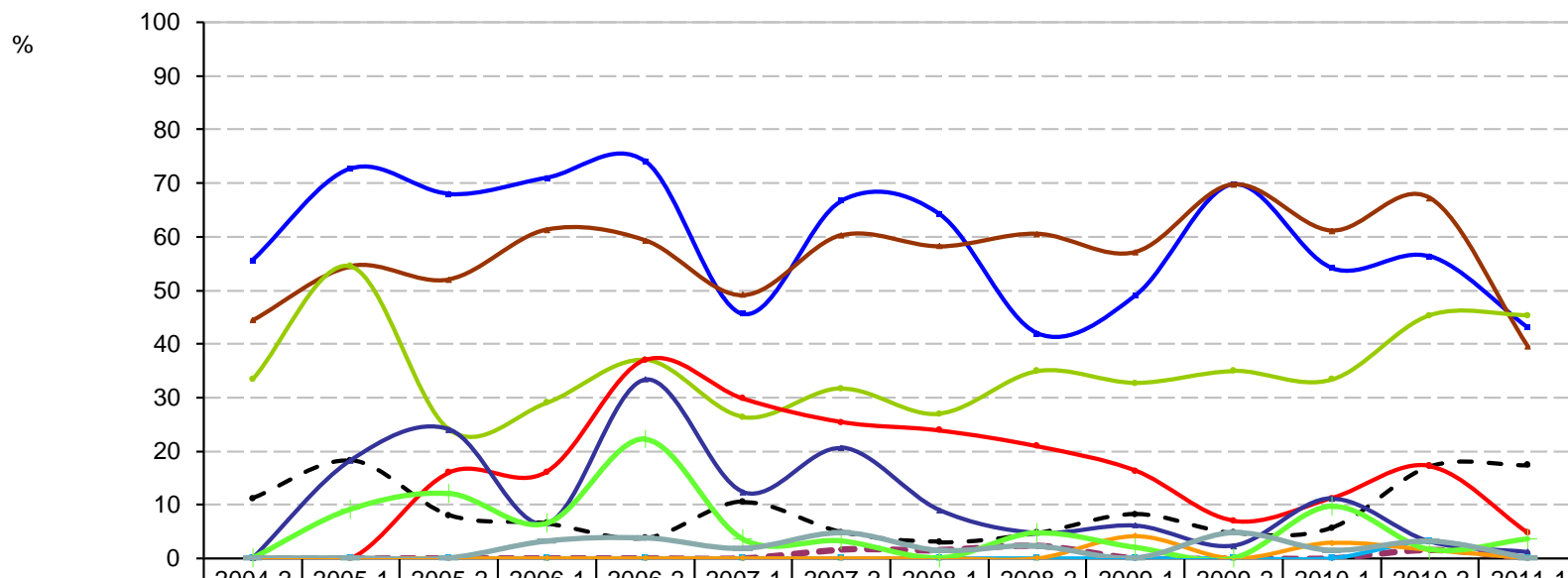
	2004-2	2005-1	2005-2	2006-1	2006-2	2007-1	2007-2	2008-1	2008-2	2009-1	2009-2	2010-1	2010-2	2011-1
— Tabaco	75.3	86.8	74.6	73.1	78.7	67.1	76.1	69.2	76.2	65.6	66.7	67.4	75.0	73.3
— Alcohol	60.5	70.6	53.5	59.7	63.9	61.6	53.4	54.9	71.4	66.7	63.9	58.7	68.3	65.3
— Cannabis	40.7	45.6	25.4	23.9	24.6	26.0	30.7	28.6	38.1	29.0	27.8	34.8	43.3	40.6
- - Inhalables	18.5	10.3	21.1	10.4	9.8	8.2	8.0	9.9	14.3	17.2	15.3	8.7	18.3	17.8
— Cocaína	21.0	22.1	19.7	20.9	19.7	17.8	15.9	18.7	16.7	9.7	6.9	8.7	6.7	7.9
— Crack	6.2	14.7	8.5	19.4	13.1	16.4	17.0	20.9	14.3	10.8	11.1	9.8	6.7	4.0
- - - Metanfetaminas	0.0	0.0	0.0	0.0	1.6	1.4	1.1	0.0	0.0	2.2	0.0	0.0	1.7	1.0
— Éxtasis	0.0	1.5	0.0	0.0	0.0	2.7	0.0	0.0	0.0	0.0	0.0	1.1	0.0	3.0
— Benzodiacepinas	6.2	4.4	2.8	4.5	3.3	4.1	2.3	4.4	3.6	2.2	2.8	3.3	1.7	1.0
— Heroína	2.5	1.5	4.2	3.0	3.3	1.4	1.1	6.6	1.2	2.2	1.4	2.2	3.3	2.0
— Alucinógenos	1.2	0.0	0.0	0.0	0.0	1.4	1.1	0.0	1.2	0.0	0.0	0.0	5.0	2.0

Consumo en los últimos 30 días de las principales drogas reportadas por usuarios de drogas ilícitas en tratamiento en **CIJ del Estado de Nuevo León**
Segundo semestre de 2004 – Primer semestre de 2011



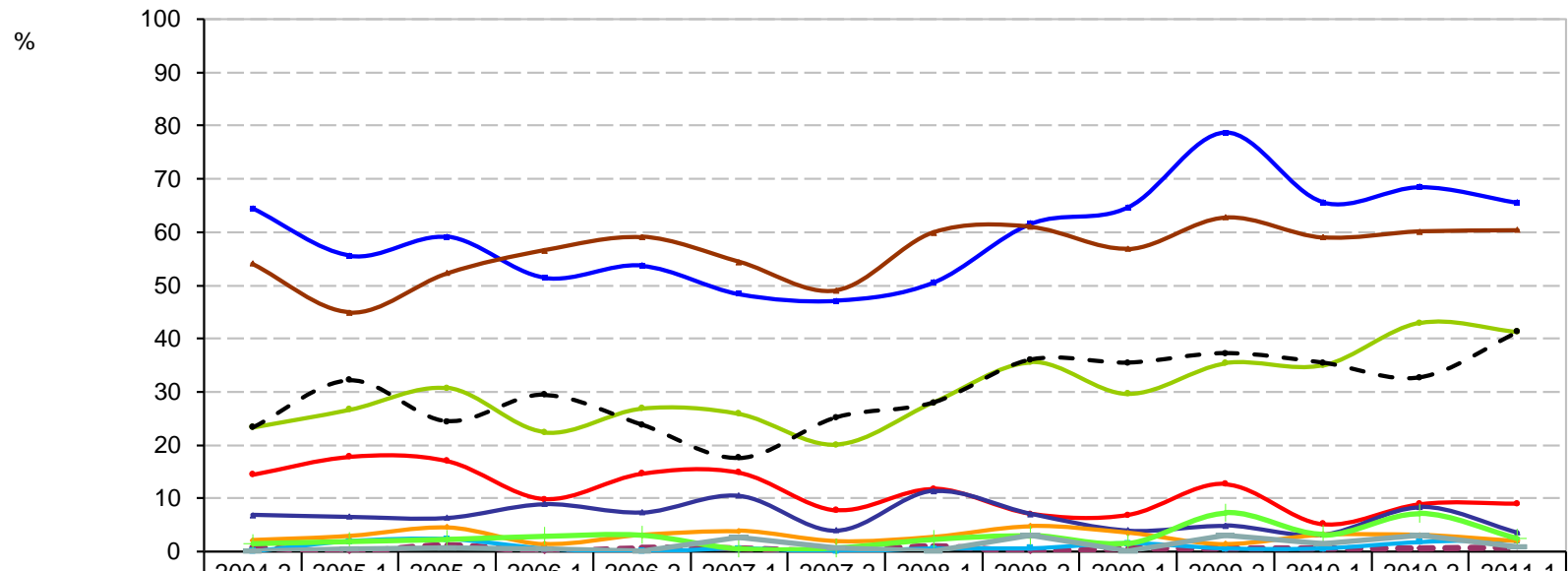
	2004-2	2005-1	2005-2	2006-1	2006-2	2007-1	2007-2	2008-1	2008-2	2009-1	2009-2	2010-1	2010-2	2011-1
— Tabaco	71.0	72.5	73.3	77.5	79.7	80.4	76.0	78.6	73.7	71.1	68.0	69.9	67.5	64.6
— Alcohol	67.2	69.5	70.9	71.5	73.6	70.0	75.8	70.3	68.3	64.6	61.8	58.8	65.4	62.5
— Cannabis	40.2	45.2	38.7	38.3	30.9	31.8	32.9	33.3	35.9	37.2	39.3	40.3	43.4	44.3
- - Inhalables	19.3	21.1	17.6	14.4	14.2	15.0	13.4	16.3	16.3	23.9	31.4	28.0	22.0	27.7
— Cocaína	35.9	23.9	28.7	23.9	22.5	19.0	17.4	22.5	20.5	15.0	12.7	13.4	11.8	13.5
— Crack	29.9	39.1	45.8	54.3	57.9	57.3	44.7	46.5	37.1	30.4	22.8	19.9	24.4	13.2
- - - Metanfetaminas	0.3	0.9	1.6	0.7	1.1	0.7	0.8	0.9	0.2	0.7	2.1	0.9	0.9	0.0
— Éxtasis	0.9	0.0	0.4	0.1	1.1	0.7	0.8	1.8	2.4	1.5	3.3	0.9	0.9	0.8
— Benzodiacepinas	7.5	7.1	4.9	5.0	2.8	3.7	3.0	4.4	4.6	4.8	4.7	5.8	4.6	5.3
— Heroína	0.9	0.7	0.4	0.4	0.6	0.1	0.2	0.2	0.2	0.2	0.6	0.2	0.0	0.0
— Alucinógenos	1.1	1.1	1.3	0.7	0.9	0.9	0.8	1.1	2.4	0.4	2.1	0.9	1.5	0.8

Consumo en los últimos 30 días de las principales drogas reportadas por usuarios de drogas ilícitas en tratamiento en **CIJ del Estado de Oaxaca (CIJ Oaxaca)**
 Segundo semestre de 2004 – Primer semestre de 2011



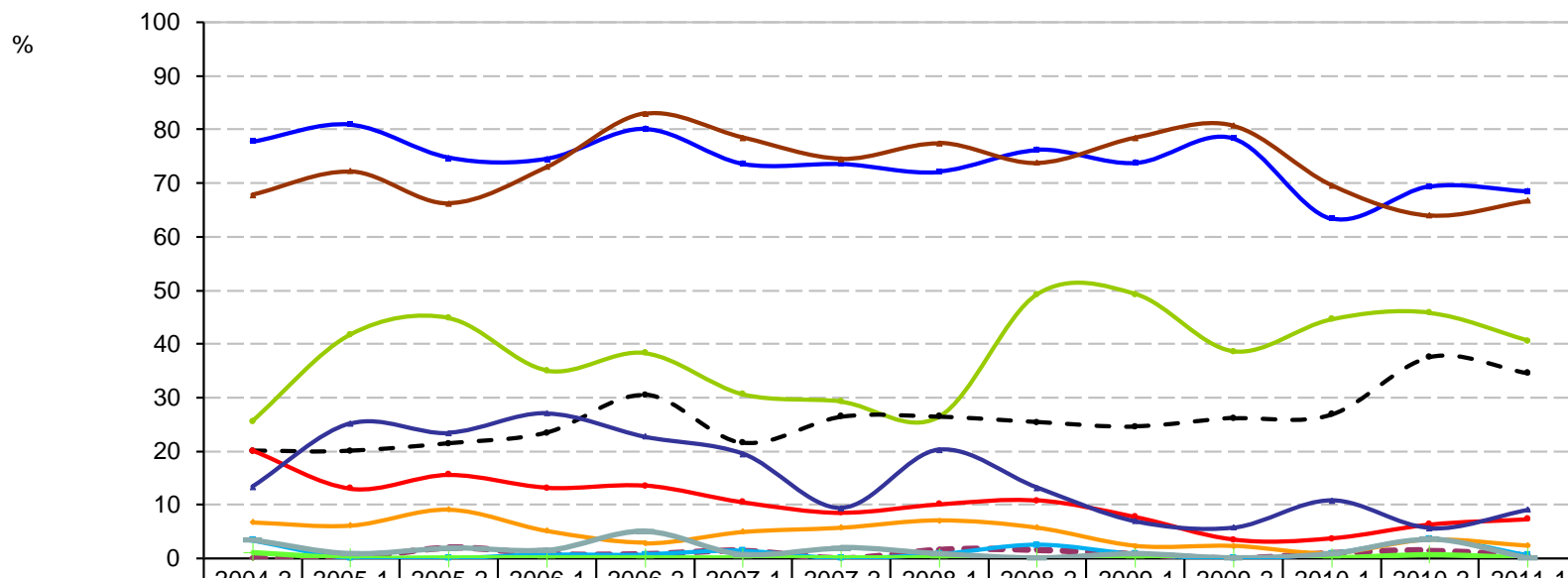
	2004-2	2005-1	2005-2	2006-1	2006-2	2007-1	2007-2	2008-1	2008-2	2009-1	2009-2	2010-1	2010-2	2011-1
— Tabaco	55.6	72.7	68.0	71.0	74.1	45.6	66.7	64.2	41.9	49.0	69.8	54.2	56.3	43.0
— Alcohol	44.4	54.5	52.0	61.3	59.3	49.1	60.3	58.2	60.5	57.1	69.8	61.1	67.2	39.5
— Cannabis	33.3	54.5	24.0	29.0	37.0	26.3	31.7	26.9	34.9	32.7	34.9	33.3	45.3	45.3
- - Inhalables	11.1	18.2	8.0	6.5	3.7	10.5	4.8	3.0	4.7	8.2	4.7	5.6	17.2	17.4
— Cocaína	0.0	0.0	16.0	16.1	37.0	29.8	25.4	23.9	20.9	16.3	7.0	11.1	17.2	4.7
— Crack	0.0	18.2	24.0	6.5	33.3	12.3	20.6	9.0	4.7	6.1	2.3	11.1	3.1	1.2
- - Metanfetaminas	0.0	0.0	0.0	0.0	0.0	0.0	1.6	1.5	2.3	0.0	0.0	0.0	1.6	0.0
— Éxtasis	0.0	0.0	0.0	0.0	0.0	0.0	0.0	0.0	0.0	0.0	0.0	0.0	3.1	0.0
— Benzodiacepinas	0.0	0.0	0.0	0.0	0.0	0.0	0.0	0.0	0.0	4.1	0.0	2.8	1.6	0.0
— Heroína	0.0	9.1	12.0	6.5	22.2	3.5	3.2	0.0	4.7	2.0	0.0	9.7	1.6	3.5
— Alucinógenos	0.0	0.0	0.0	3.2	3.7	1.8	4.8	1.5	2.3	0.0	4.7	1.4	3.1	0.0

Consumo en los últimos 30 días de las principales drogas reportadas por usuarios de drogas ilícitas en tratamiento en **CIJ del Estado de Puebla**
Segundo semestre de 2004 – Primer semestre de 2011



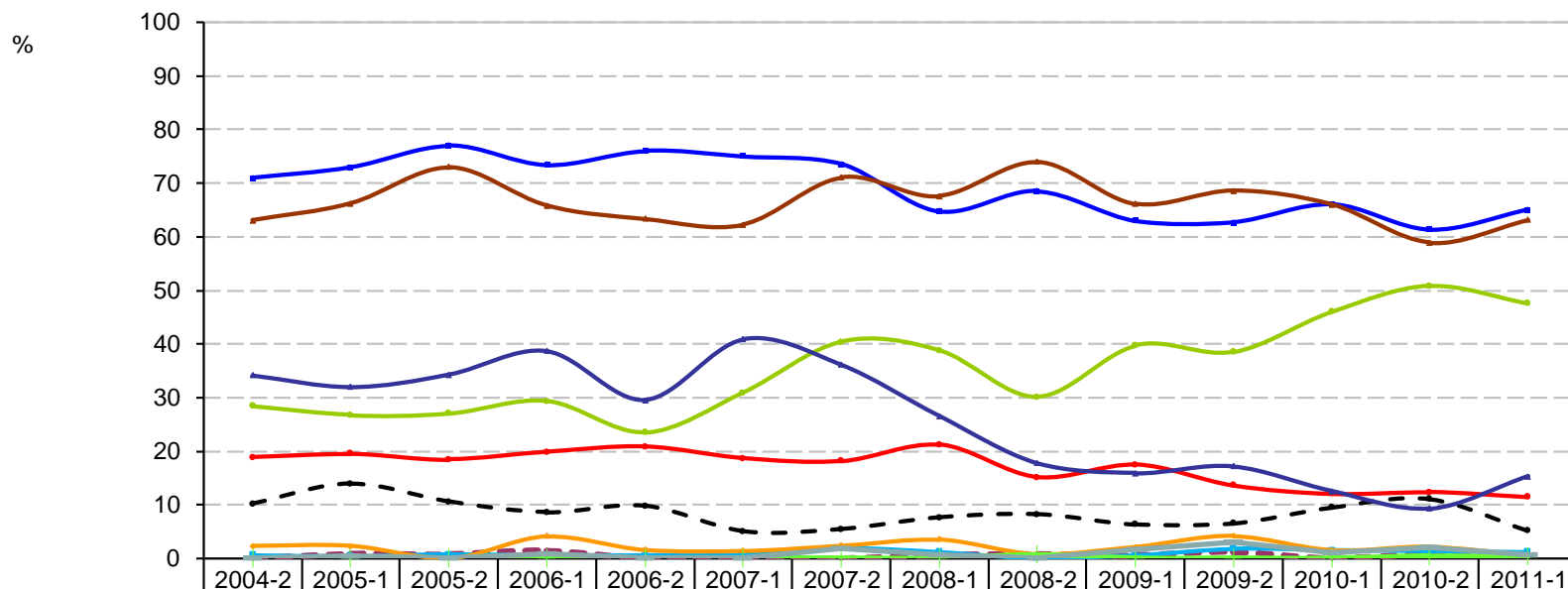
	2004-2	2005-1	2005-2	2006-1	2006-2	2007-1	2007-2	2008-1	2008-2	2009-1	2009-2	2010-1	2010-2	2011-1
— Tabaco	64.4	55.6	59.1	51.4	53.7	48.4	47.1	50.5	61.6	64.6	78.7	65.6	68.5	65.5
— Alcohol	54.1	44.9	52.3	56.5	59.1	54.4	49.0	59.9	61.0	56.8	62.8	59.0	60.1	60.4
— Cannabis	23.3	26.6	30.7	22.4	26.8	25.8	20.0	27.9	35.5	29.6	35.3	34.9	42.9	41.2
- - Inhalables	23.3	32.2	24.4	29.4	23.8	17.6	25.2	27.9	36.0	35.4	37.2	35.4	32.7	41.2
— Cocaína	14.4	17.8	17.0	9.8	14.6	14.8	7.7	11.7	7.0	6.8	12.6	5.1	8.9	9.0
— Crack	6.8	6.5	6.3	8.9	7.3	10.4	3.9	11.3	7.0	3.9	4.8	3.1	8.3	3.5
- - - Metanfetaminas	0.7	0.0	1.1	0.0	0.6	0.5	0.0	0.9	0.0	0.5	0.5	0.5	0.6	0.8
— Éxtasis	0.0	1.9	2.3	0.5	0.0	0.5	0.0	0.5	0.6	1.5	0.5	0.5	1.8	2.0
— Benzodiacepinas	2.1	2.8	4.5	1.4	3.0	3.8	1.9	2.7	4.7	3.4	1.4	3.1	3.0	2.0
— Heroína	1.4	1.9	2.3	2.8	3.0	0.5	0.6	2.3	2.9	1.5	7.2	3.1	7.1	2.4
— Alucinógenos	0.0	0.5	0.6	0.5	0.0	2.7	0.6	0.0	2.9	0.0	2.9	1.5	3.0	0.8

Consumo en los últimos 30 días de las principales drogas reportadas por usuarios de drogas ilícitas en tratamiento en **CIJ del Estado de Querétaro (CIJ Querétaro)**
Segundo semestre de 2004 – Primer semestre de 2011



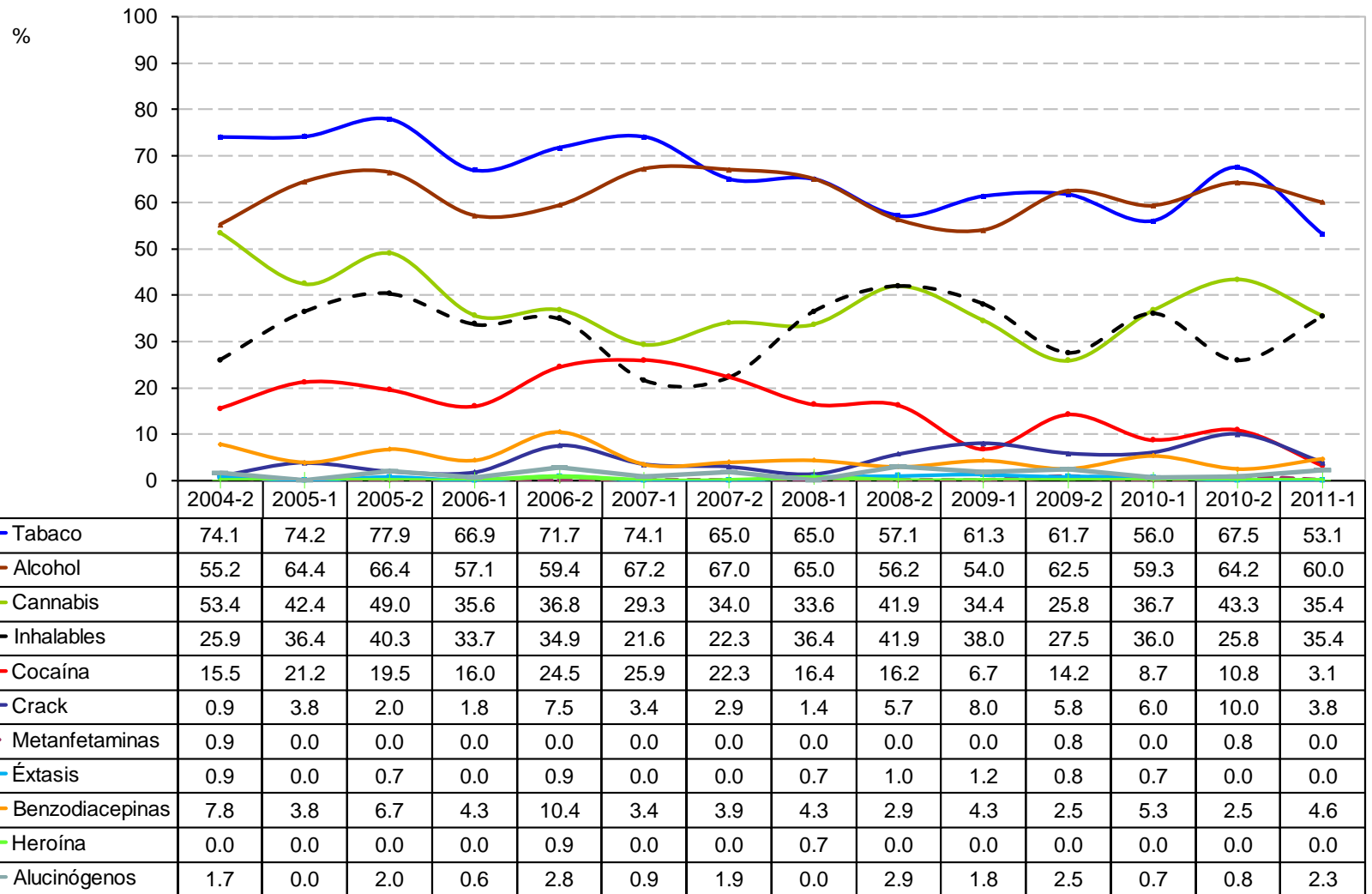
	2004-2	2005-1	2005-2	2006-1	2006-2	2007-1	2007-2	2008-1	2008-2	2009-1	2009-2	2010-1	2010-2	2011-1
— Tabaco	77.8	80.9	74.7	74.5	80.1	73.6	73.6	72.1	76.2	73.8	78.4	63.4	69.4	68.5
— Alcohol	67.8	72.2	66.2	73.0	83.0	78.5	74.5	77.5	73.8	78.5	80.7	69.6	63.9	66.7
— Cannabis	25.6	41.7	44.8	35.0	38.3	30.6	29.2	26.4	49.2	49.2	38.6	44.6	45.8	40.6
- - Inhalables	20.0	20.0	21.4	23.4	30.5	21.5	26.4	26.4	25.4	24.6	26.1	26.8	37.5	34.5
— Cocaína	20.0	13.0	15.6	13.1	13.5	10.4	8.5	10.1	10.7	7.7	3.4	3.6	6.3	7.3
— Crack	13.3	25.2	23.4	27.0	22.7	19.4	9.4	20.2	13.1	6.9	5.7	10.7	5.6	9.1
- - - Metanfetaminas	0.0	0.0	1.9	0.7	0.7	1.4	0.0	1.6	1.6	0.8	0.0	0.9	1.4	0.6
— Éxtasis	3.3	0.0	0.0	0.7	0.7	1.4	0.0	0.8	2.5	0.8	0.0	0.9	3.5	0.6
— Benzodiacepinas	6.7	6.1	9.1	5.1	2.8	4.9	5.7	7.0	5.7	2.3	2.3	0.9	3.5	2.4
— Heroína	1.1	0.0	0.0	0.0	0.0	0.0	0.0	0.0	0.0	0.0	0.0	0.0	0.7	0.0
— Alucinógenos	3.3	0.9	1.9	1.5	5.0	0.7	1.9	0.8	0.0	0.8	0.0	0.9	3.5	0.0

Consumo en los últimos 30 días de las principales drogas reportadas por usuarios de drogas ilícitas en tratamiento en **CIJ del Estado de Quintana Roo**
Segundo semestre de 2004 – Primer semestre de 2011

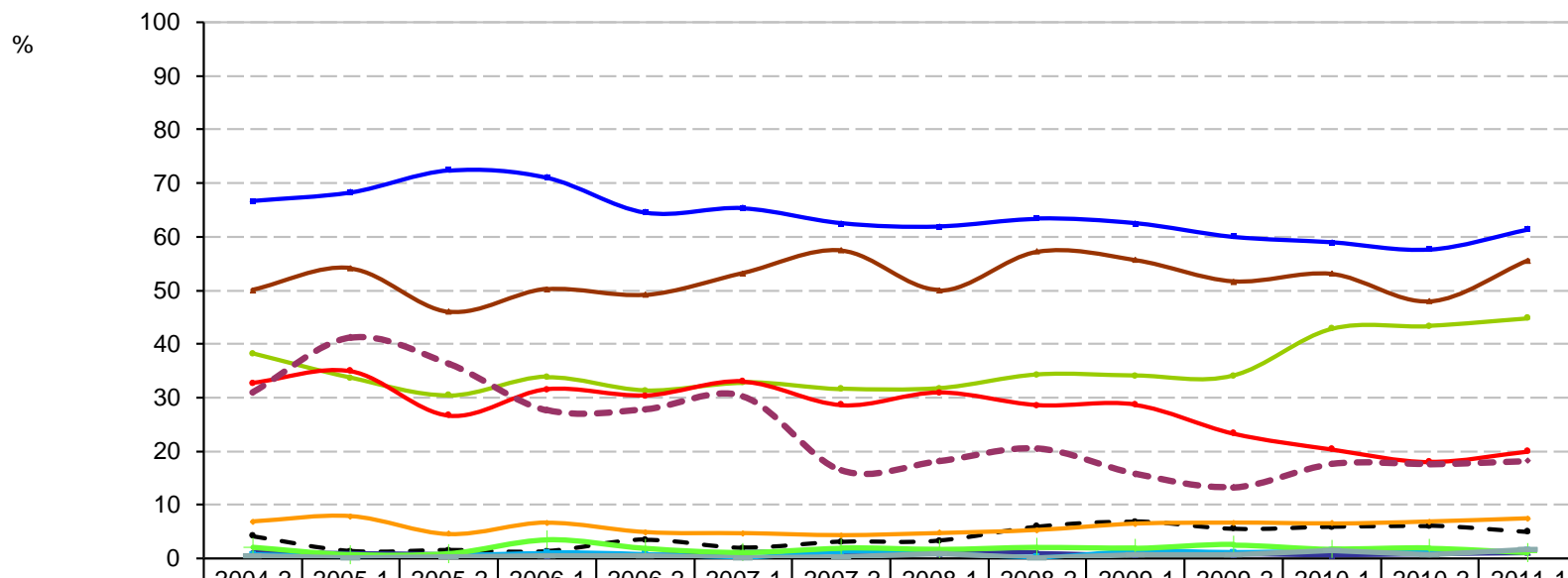


	2004-2	2005-1	2005-2	2006-1	2006-2	2007-1	2007-2	2008-1	2008-2	2009-1	2009-2	2010-1	2010-2	2011-1
— Tabaco	71.0	72.9	77.0	73.4	76.0	75.0	73.5	64.7	68.5	63.0	62.7	66.0	61.4	65.0
— Alcohol	63.1	66.2	73.0	65.8	63.4	62.3	71.1	67.6	74.0	66.1	68.6	66.0	58.9	63.2
— Cannabis	28.4	26.7	27.0	29.3	23.5	30.9	40.4	38.8	30.1	39.7	38.5	46.0	50.8	47.6
- - Inhalables	10.2	13.9	10.5	8.6	9.8	5.0	5.4	7.6	8.2	6.3	6.5	9.5	11.0	5.1
— Cocaína	18.8	19.5	18.4	19.8	20.8	18.6	18.1	21.2	15.1	17.5	13.6	12.0	12.3	11.4
— Crack	34.1	32.0	34.2	38.7	29.5	40.9	36.1	26.5	17.8	15.9	17.2	12.5	9.3	15.3
- - - Metanfetaminas	0.0	0.8	0.7	1.4	0.0	0.0	0.0	0.6	0.7	0.5	1.2	0.0	0.8	0.6
— Éxtasis	0.6	0.4	0.7	0.5	0.5	0.9	1.8	1.2	0.0	0.5	1.8	1.5	1.3	1.2
— Benzodiacepinas	2.3	2.3	0.0	4.1	1.6	1.4	2.4	3.5	0.7	2.1	4.1	1.5	2.1	0.6
— Heroína	0.0	0.0	0.0	0.0	0.0	0.0	0.0	0.0	0.7	0.0	0.0	0.0	0.4	0.3
— Alucinógenos	0.0	0.4	0.0	0.9	0.0	0.0	1.8	0.6	0.0	1.6	3.0	1.0	2.1	0.6

Consumo en los últimos 30 días de las principales drogas reportadas por usuarios de drogas ilícitas en tratamiento en **CIJ del Estado de San Luis Potosí (CIJ San Luis Potosí)**
Segundo semestre de 2004 – Primer semestre de 2011

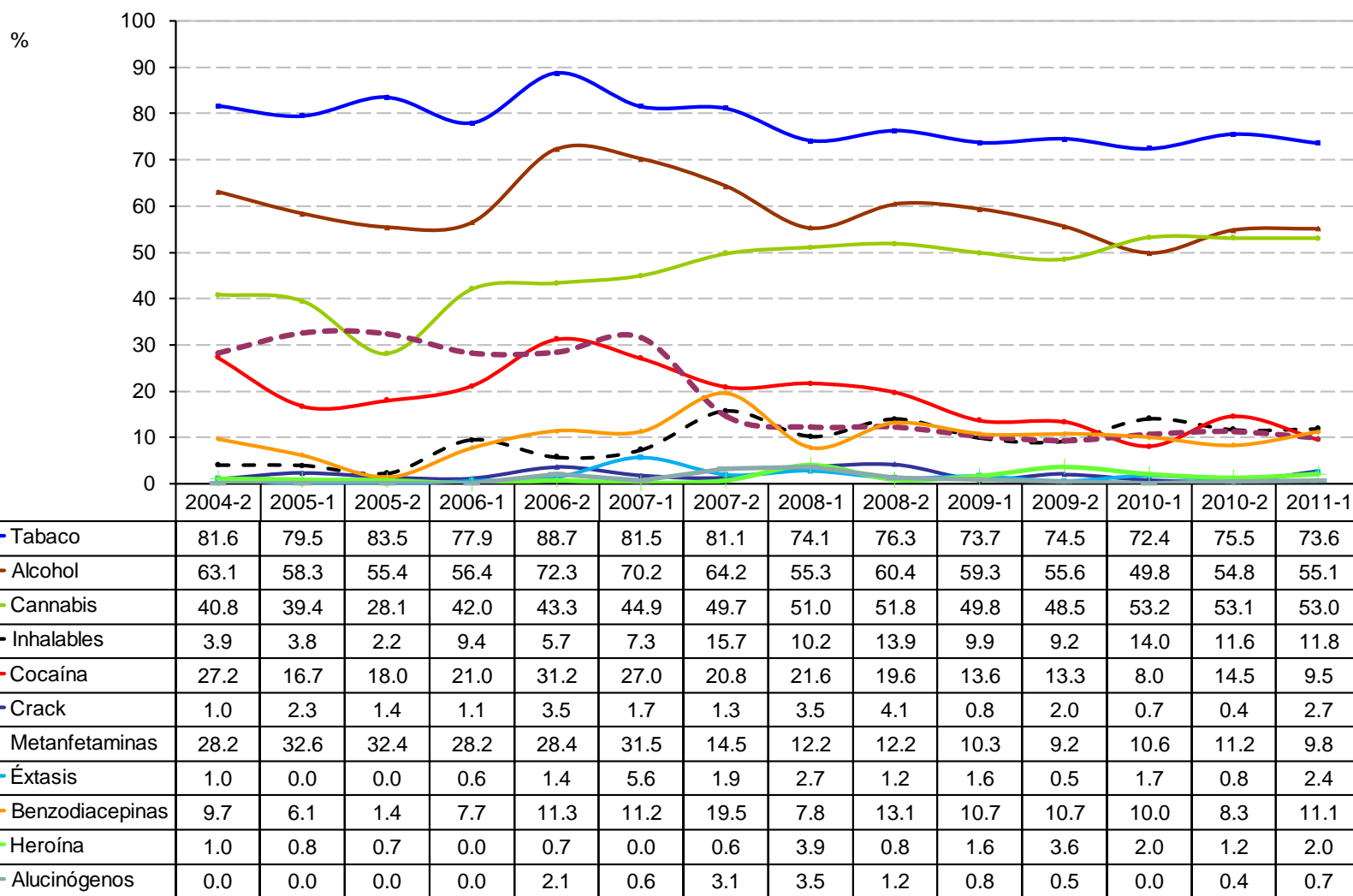


Consumo en los últimos 30 días de las principales drogas reportadas por usuarios de drogas ilícitas en tratamiento en **CIJ del Estado de Sinaloa**
Segundo semestre de 2004 – Primer semestre de 2011

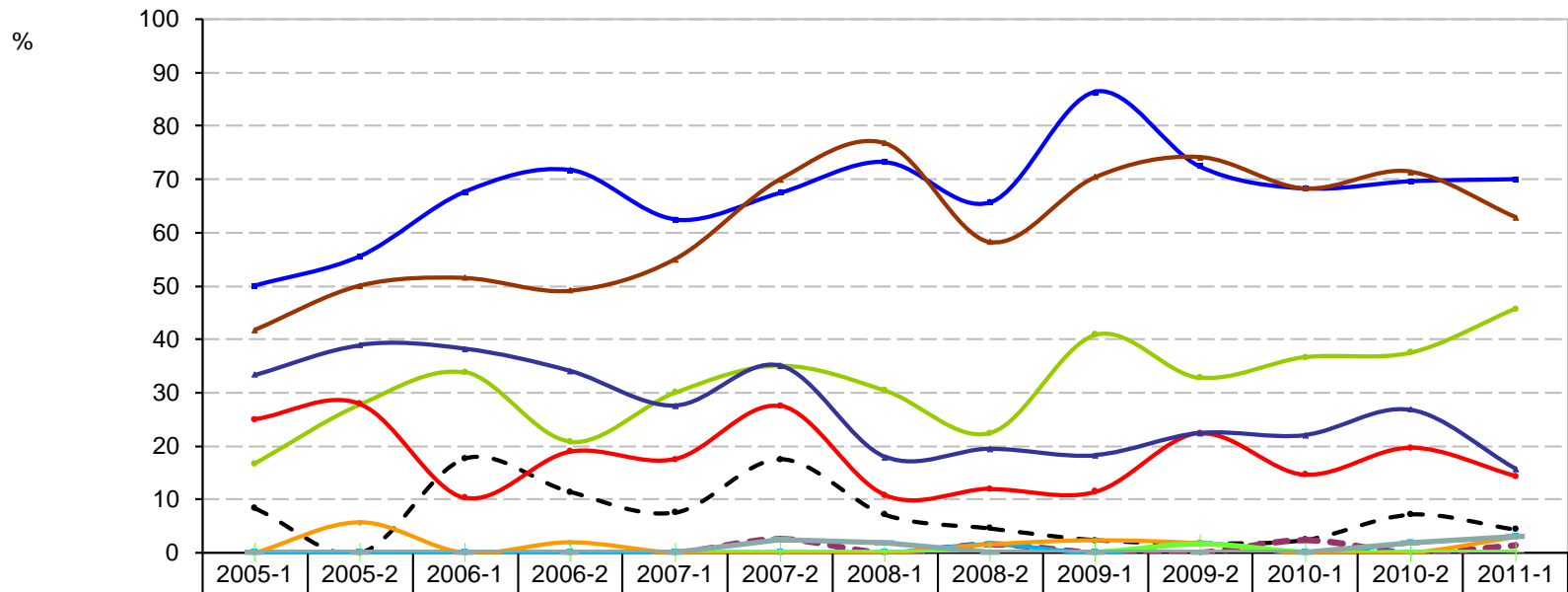


	2004-2	2005-1	2005-2	2006-1	2006-2	2007-1	2007-2	2008-1	2008-2	2009-1	2009-2	2010-1	2010-2	2011-1
— Tabaco	66.6	68.3	72.4	71.1	64.5	65.3	62.5	61.9	63.4	62.5	60.0	58.9	57.6	61.4
— Alcohol	50.0	54.1	46.0	50.2	49.1	53.2	57.4	50.0	57.2	55.7	51.6	53.1	48.0	55.6
— Cannabis	38.2	33.6	30.4	33.8	31.3	32.8	31.6	31.7	34.2	34.0	34.0	42.8	43.3	44.8
- - Inhalables	4.1	1.3	1.5	1.3	3.4	1.9	3.0	3.2	5.9	6.8	5.5	5.8	6.0	4.9
— Cocaína	32.7	34.9	26.6	31.5	30.3	33.0	28.6	30.9	28.5	28.6	23.3	20.3	18.0	19.9
— Crack	1.1	1.0	0.8	0.5	0.6	1.1	1.2	0.9	1.0	0.6	0.7	0.5	0.8	1.0
- - Metanfetaminas	30.9	41.2	36.2	27.6	27.7	30.2	16.4	18.1	20.4	15.7	13.2	17.6	17.6	18.1
— Éxtasis	0.7	0.3	0.6	1.0	0.8	0.2	1.2	0.9	0.2	1.4	1.1	1.4	1.2	1.4
— Benzodiacepinas	6.8	7.8	4.5	6.6	4.8	4.6	4.2	4.7	5.2	6.4	6.6	6.5	6.8	7.4
— Heroína	2.1	0.6	0.8	3.4	1.8	1.1	1.9	1.7	2.0	1.9	2.5	1.7	1.9	1.0
— Alucinógenos	0.4	0.0	0.2	0.5	0.4	0.0	0.2	0.9	0.0	0.6	0.7	1.4	0.6	1.6

Consumo en los últimos 30 días de las principales drogas reportadas por usuarios de drogas ilícitas en tratamiento en **CIJ del Estado de Sonora**
Segundo semestre de 2004 – Primer semestre de 2011

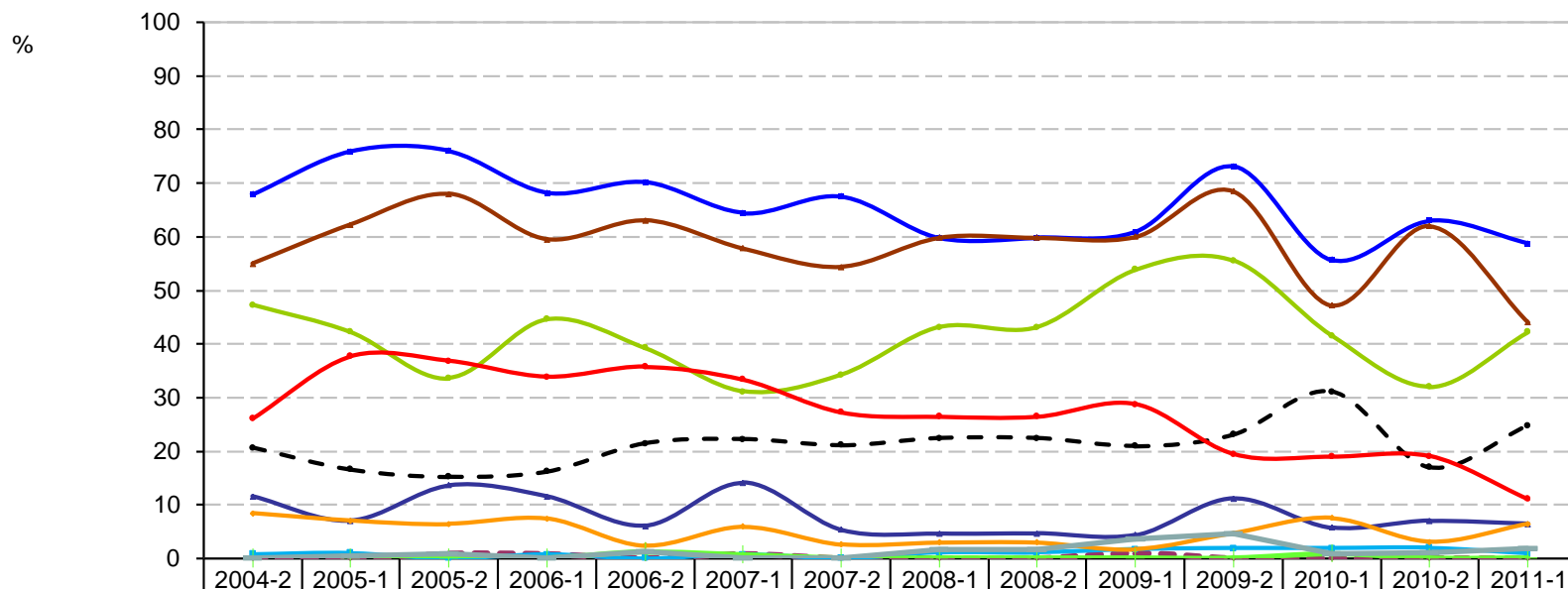


Consumo en los últimos 30 días de las principales drogas reportadas por usuarios de drogas ilícitas en tratamiento en **CIJ del Estado de Tabasco (CIJ Villahermosa)**
Primer semestre de 2005 – Primer semestre de 2011



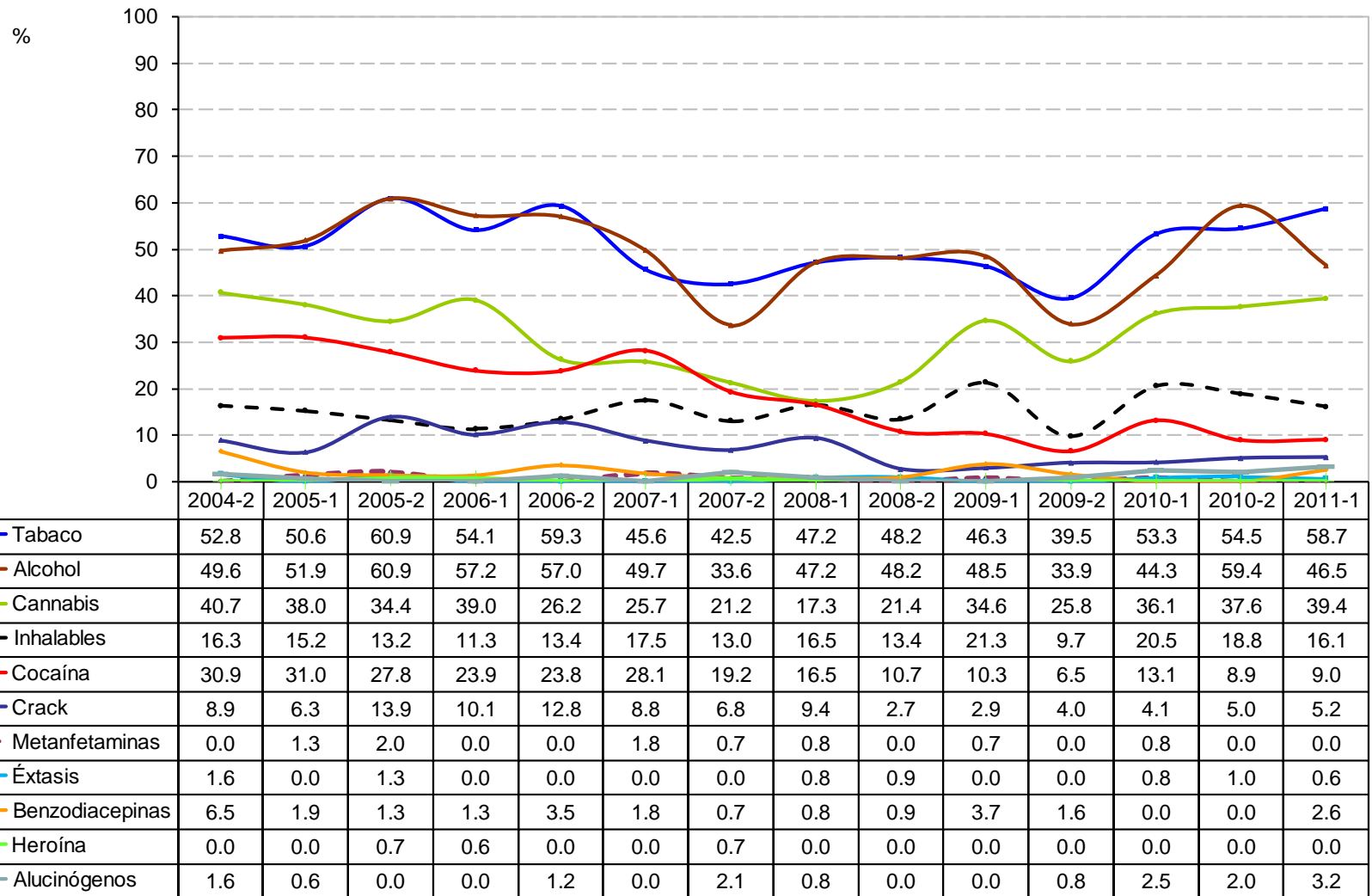
	2005-1	2005-2	2006-1	2006-2	2007-1	2007-2	2008-1	2008-2	2009-1	2009-2	2010-1	2010-2	2011-1
— Tabaco	50.0	55.6	67.6	71.7	62.5	67.5	73.2	65.7	86.4	72.4	68.3	69.6	70.0
— Alcohol	41.7	50.0	51.5	49.1	55.0	70.0	76.8	58.2	70.5	74.1	68.3	71.4	62.9
— Cannabis	16.7	27.8	33.8	20.8	30.0	35.0	30.4	22.4	40.9	32.8	36.6	37.5	45.7
- - Inhalables	8.3	0.0	17.6	11.3	7.5	17.5	7.1	4.5	2.3	1.7	2.4	7.1	4.3
— Cocaína	25.0	27.8	10.3	18.9	17.5	27.5	10.7	11.9	11.4	22.4	14.6	19.6	14.3
— Crack	33.3	38.9	38.2	34.0	27.5	35.0	17.9	19.4	18.2	22.4	22.0	26.8	15.7
- - - Metanfetaminas	0.0	0.0	0.0	0.0	0.0	2.5	0.0	1.5	0.0	0.0	2.4	0.0	1.4
— Éxtasis	0.0	0.0	0.0	0.0	0.0	0.0	0.0	1.5	0.0	1.7	0.0	1.8	2.9
— Benzodiacepinas	0.0	5.6	0.0	1.9	0.0	0.0	0.0	1.5	2.3	1.7	0.0	0.0	2.9
— Heroína	0.0	0.0	0.0	0.0	0.0	0.0	0.0	0.0	0.0	1.7	0.0	0.0	0.0
— Alucinógenos	0.0	0.0	0.0	0.0	0.0	2.5	1.8	0.0	0.0	0.0	0.0	1.8	2.9

Consumo en los últimos 30 días de las principales drogas reportadas por usuarios de drogas ilícitas en tratamiento en **CIJ del Estado de Tamaulipas**
Segundo semestre de 2004 – Primer semestre de 2011

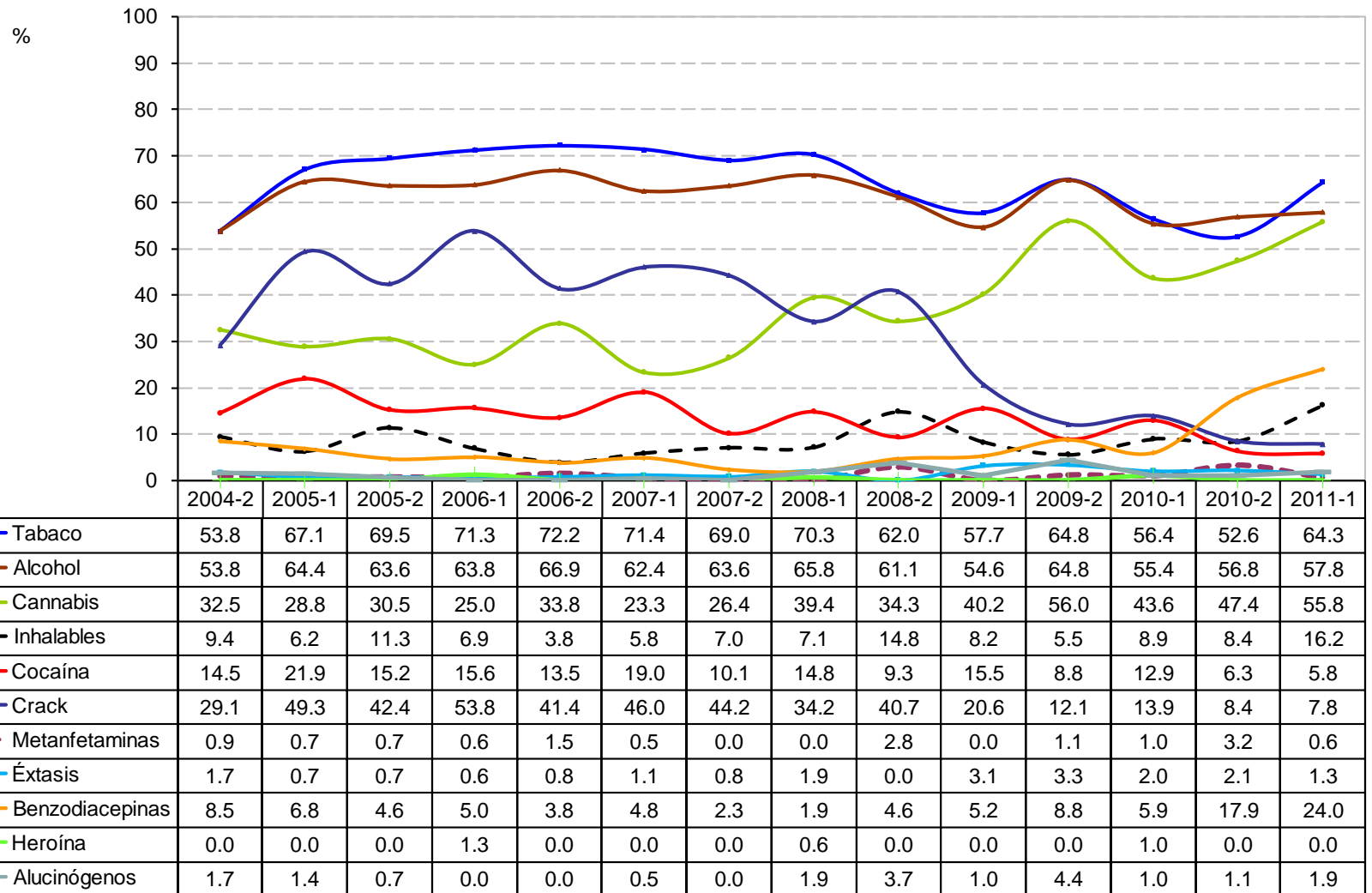


	2004-2	2005-1	2005-2	2006-1	2006-2	2007-1	2007-2	2008-1	2008-2	2009-1	2009-2	2010-1	2010-2	2011-1
— Tabaco	67.9	75.9	76.0	68.2	70.2	64.4	67.5	59.8	59.8	60.9	73.1	55.7	63.0	58.7
— Alcohol	55.0	62.3	68.0	59.5	63.1	57.8	54.4	59.8	59.8	60.0	68.5	47.2	62.0	44.0
— Cannabis	47.3	42.2	33.6	44.6	39.3	31.1	34.2	43.1	43.1	53.9	55.6	41.5	32.0	42.2
- - Inhalables	20.6	16.6	15.2	16.2	21.4	22.2	21.1	22.4	22.4	20.9	23.1	31.1	17.0	24.8
— Cocaína	26.0	37.7	36.8	33.8	35.7	33.3	27.2	26.4	26.4	28.7	19.4	18.9	19.0	11.0
— Crack	11.5	7.0	13.6	11.5	6.0	14.1	5.3	4.6	4.6	4.3	11.1	5.7	7.0	6.4
- - - Metanfetaminas	0.0	0.0	0.8	0.7	0.0	0.7	0.0	0.0	0.0	0.9	0.0	0.0	0.0	0.0
— Éxtasis	0.8	1.0	0.0	0.7	0.0	0.7	0.0	1.1	1.1	1.7	1.9	1.9	2.0	0.9
— Benzodiacepinas	8.4	7.0	6.4	7.4	2.4	5.9	2.6	2.9	2.9	1.7	4.6	7.5	3.0	6.4
— Heroína	0.0	0.0	0.0	0.0	1.2	0.7	0.0	0.0	0.0	0.0	0.0	0.9	0.0	0.0
— Alucinógenos	0.0	0.5	0.8	0.0	1.2	0.0	0.0	1.7	1.7	3.5	4.6	0.9	1.0	1.8

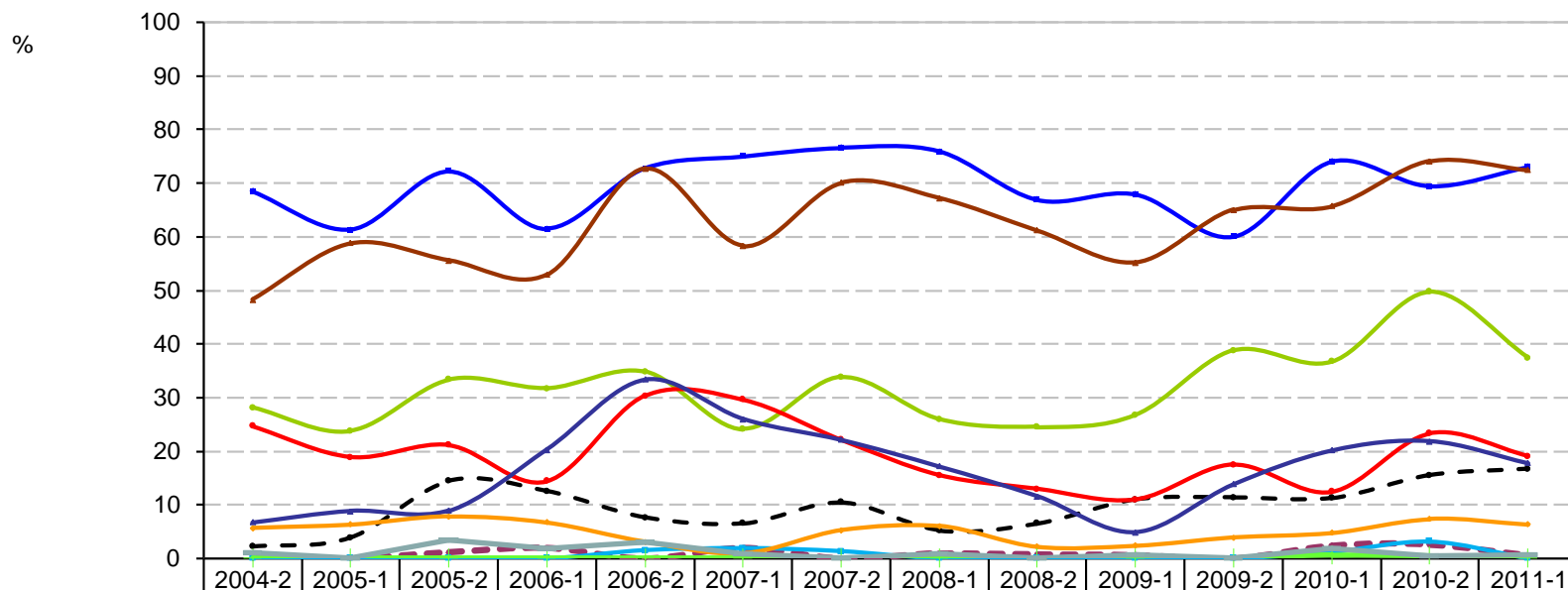
Consumo en los últimos 30 días de las principales drogas reportadas por usuarios de drogas ilícitas en tratamiento en **CIJ del Estado de Veracruz**
Segundo semestre de 2004 – Primer semestre de 2011



Consumo en los últimos 30 días de las principales drogas reportadas por usuarios de drogas ilícitas en tratamiento en **CIJ del Estado de Yucatán (CIJ Mérida)**
Segundo semestre de 2004 – Primer semestre de 2011



Consumo en los últimos 30 días de las principales drogas reportadas por usuarios de drogas ilícitas en tratamiento en **CIJ del Estado de Zacatecas**
Segundo semestre de 2004 – Primer semestre de 2011



	2004-2	2005-1	2005-2	2006-1	2006-2	2007-1	2007-2	2008-1	2008-2	2009-1	2009-2	2010-1	2010-2	2011-1
— Tabaco	68.5	61.3	72.2	61.5	72.7	75.0	76.6	75.9	66.9	67.9	60.0	74.0	69.4	73.0
— Alcohol	48.3	58.8	55.6	52.9	72.7	58.3	70.1	67.2	61.2	55.2	65.0	65.7	74.1	72.4
— Cannabis	28.1	23.8	33.3	31.7	34.8	24.1	33.8	25.9	24.5	26.7	38.8	36.7	49.7	37.4
- - Inhalables	2.2	3.8	14.4	12.5	7.6	6.5	10.4	5.2	6.5	10.9	11.3	11.2	15.5	16.7
— Cocaina	24.7	18.8	21.1	14.4	30.3	29.6	22.1	15.5	12.9	10.9	17.5	12.4	23.3	19.0
— Crack	6.7	8.8	8.9	20.2	33.3	25.9	22.1	17.2	11.5	4.8	13.8	20.1	21.8	17.8
- - - Metanfetaminas	0.0	0.0	1.1	1.9	0.0	1.9	0.0	0.9	0.7	0.6	0.0	2.4	2.6	0.6
— Éxtasis	0.0	0.0	0.0	0.0	1.5	1.9	1.3	0.0	0.0	0.0	0.0	1.2	3.1	0.0
— Benzodiacepinas	5.6	6.3	7.8	6.7	3.0	0.9	5.2	6.0	2.2	2.4	3.8	4.7	7.3	6.3
— Heroína	0.0	0.0	0.0	0.0	0.0	0.0	0.0	0.0	0.0	0.0	0.0	0.6	0.5	0.0
— Alucinógenos	1.1	0.0	3.3	1.9	3.0	0.9	0.0	0.9	0.0	0.6	0.0	1.8	0.5	0.6