

SISTEMA DE INFORMACIÓN EPIDEMIOLÓGICA DEL
CONSUMO DE DROGAS

**CONSUMO DE DROGAS EN SOLICITANTES DE
TRATAMIENTO EN CENTROS DE
INTEGRACIÓN JUVENIL.**

TABACO Y ALCOHOL

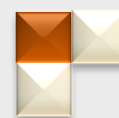
SEGUNDO SEMESTRE DE 2017

Marina Velázquez Altamirano

Dirección de Investigación y Enseñanza

Subdirección de Investigación

México, marzo del 2018



DIRECTORIO

PRESIDENTE HONORARIO VITALICIO DEL PATRONATO NACIONAL

Dr. Jesús Kumate Rodríguez

PRESIDENTE DEL PATRONATO NACIONAL

Dr. Roberto Tapia Conyer

**FUNDADORA DE CENTROS DE INTEGRACIÓN JUVENIL, A.C.
Y VICEPRESIDENTA VITALICIA DEL PATRONATO NACIONAL**

Sra. Kena Moreno

DIRECTORA GENERAL

Mtra. Carmen Fernández Cáceres

DIRECTOR GENERAL ADJUNTO DE OPERACIÓN Y PATRONATOS

Dr. José Ángel Prado García

DIRECTOR GENERAL ADJUNTO DE NORMATIVIDAD

Dr. Ricardo Sánchez Huesca

DIRECTOR DE INVESTIGACIÓN Y ENSEÑANZA

Mtro. David Bruno Díaz Negrete

SUBDIRECTORA DE INVESTIGACIÓN

Dra. Solveig Eréndira Rodríguez Kuri

JEFE DE INVESTIGACIÓN CLÍNICA Y EPIDEMIOLÓGICA

Dr. Raúl Valeriano García Aurrecoechea

CONTENIDO	PÁG.
RESUMEN	3
INTRODUCCIÓN	4
MÉTODO	4
RESULTADOS	6
↗ TABACO	7
↗ ALCOHOL	8
↗ TABACO Y ALCOHOL	9
REFERENCIAS	11
CUADROS	14

RESUMEN

El estudio presenta información sobre 1,961 usuarios de sustancias legales que acudieron por primera vez a tratamiento a Centros de Integración Juvenil entre julio y diciembre del 2017. El reporte se presenta por grupos de consumidores, alguna vez en la vida, exclusivos de tabaco (18.5%), consumidores de alcohol (22.7%) y usuarios de ambas sustancias (58.7%).

En el grupo de usuarios exclusivos de tabaco, desde hace algunos semestres, el porcentaje de mujeres había sido mayor que el de hombres, si bien, en este semestre la proporción de usuarios hombres (51.8%) es ligeramente mayor que la de mujeres (48.2%). La edad promedio de ingreso a tratamiento es de 42.9 años, con un lapso promedio de consumo de 26.2 años. 86.2% fumó en los 30 días previos y 74.4% habían abusado diariamente de la sustancia. Se advierte que 60.1% de los pacientes reportaron problemas de salud asociados a su conducta de consumo de tabaco.

Los pacientes que reportaron únicamente uso de alcohol, mayormente fueron hombres (65.0%), ingresaron a tratamiento a una edad promedio de 30.8 años e iniciaron el consumo a los 16.4 años, lo que representa un lapso de 14.4 años para solicitar atención; 67.0% de las personas había consumido alcohol durante el mes previo al ingreso y reportaron principalmente problemas familiares asociados con su consumo (65.9%).

Los usuarios de ambas sustancias solicitaron tratamiento a una edad promedio de 39.8 años, en 51.8% de los casos la sustancia reportada como la que más problemas les había causado fue el tabaco; mientras que en 48.2% de los pacientes fue el alcohol; en el mes previo a la solicitud de tratamiento 43.1% consumió tabaco y alcohol, 31.5% solamente tabaco y 14.5% sólo alcohol; en este lapso, 59.5% de los casos consumió 6 o más cigarros diarios mientras que 14.4% abusó de la bebida diariamente. Entre los principales problemas asociados al consumo se reportaron los de tipo familiar (57.5%) y de salud (55.8%).

INTRODUCCIÓN

Centros de Integración Juvenil A.C. (CIJ), desde hace más de dos décadas ha realizado el seguimiento epidemiológico del consumo de drogas de pacientes que acuden por primera vez a solicitar tratamiento. Sin embargo, a partir de 2005 se dejó de incluir en los reportes epidemiológicos del consumo de drogas a los usuarios exclusivos de tabaco y alcohol con el fin de contar con una mayor precisión en las características sociodemográficas y de consumo de los usuarios de drogas lícitas e ilícitas.

Así, en los años 2006 y 2007, de manera anual, se empezó a reportar por separado la información de usuarios de tabaco y alcohol (1,2); y a partir de 2008 la información de estos consumidores se presenta en cortes semestrales (3-21), teniendo como objetivo principal el apoyar el diseño, planeación y ajuste de los programas institucionales de prevención, tratamiento y rehabilitación.

MÉTODO

Diseño de estudio: Censo epidemiológico descriptivo semestral.

Población: 1,961 usuarios de tabaco y alcohol –sin consumo de drogas ilícitas– que acudieron por primera vez a solicitar tratamiento entre julio y diciembre del 2017 a 101 unidades de atención de CIJ (Cuadro 1).¹

Fuente de información: Formato de Entrevista Inicial, aplicado en la primera consulta por parte del personal médico-técnico responsable, que forma parte del expediente clínico en cualquiera de sus dos versiones: formato electrónico (1,946 casos; base de datos recuperada el día 08 de febrero del 2018 a las 16:39 hrs.) o formato impreso (15 casos), los cuales fueron capturados por personal del Departamento de Investigación Clínica y Epidemiológica, mediante el programa *Control de Información Epidemiológica del Consumo de Drogas*.

¹ No se incluyeron los casos en donde la información fue proporcionada por la familia, ni tampoco los registros recibidos de manera extemporánea.

VARIABLES DE ESTUDIO: sexo, edad de ingreso a tratamiento, estado civil, escolaridad, ocupación, estrato social, condicionante(s) de la solicitud de tratamiento, antecedente(s) de acciones asumidas frente al uso de sustancias, problema(s) asociado(s) al mismo, drogas consumidas en el primer año de consumo, edad de inicio, tiempo transcurrido entre el inicio del consumo y la solicitud de tratamiento, consumo en el último año, consumo en los últimos 30 días, droga de preferencia en el último año, droga de mayor impacto en el último año y episodios de abuso en los últimos 30 días.

ANÁLISIS: Se realizaron análisis descriptivos de tres grupos independientes de usuarios de drogas legales tomando en cuenta el consumo alguna vez en la vida: 1) 363 usuarios de tabaco; 2) 446 usuarios de alcohol; y 3) 1,152 usuarios de tabaco y alcohol (Tabla 1).

Tabla 1. Proporciones de consumo de drogas lícitas

	Alguna vez		Último año		Último mes	
	Frec.	% válido	Frec.	% válido	Frec.	% válido
Tabaco	363	18.5	472	24.1	676	34.5
Alcohol	446	22.7	513	26.2	466	23.8
Tabaco y Alcohol	1,152	58.7	907	46.3	497	25.3
<i>No reporta consumo</i>	<i>No aplica</i>		69	3.5	322	16.4
Total	1,961	100.0	1,961	100.0	1,961	100.0

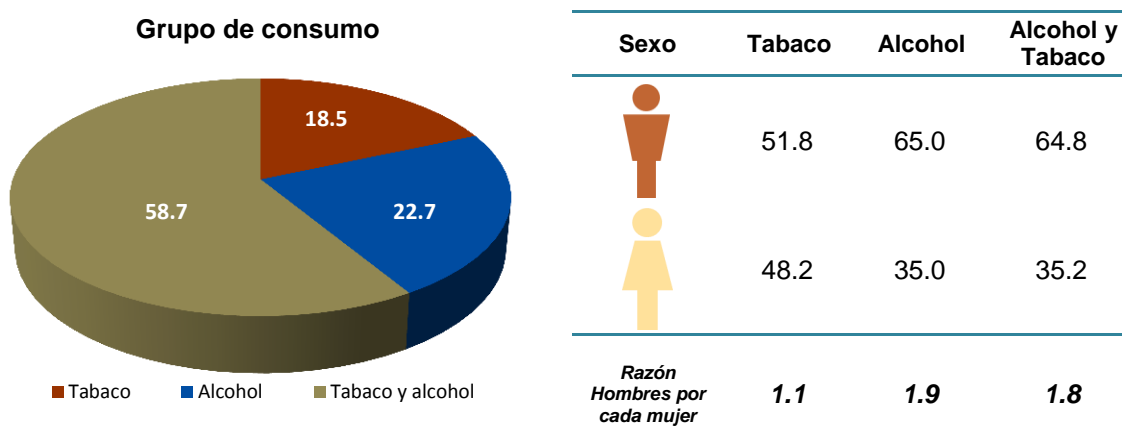
Cabe señalar que los resultados se presentan en porcentajes válidos; donde se excluyen los casos “sin información” y aquellos que no cumplen los requerimientos para el análisis.

RESULTADOS

CARACTERÍSTICAS GENERALES DE LOS USUARIOS DE TABACO Y ALCOHOL²

Durante el segundo semestre del 2017 se recibieron 1,961 personas usuarias de sustancias legales solicitantes de tratamiento en CIJ, 18.5% consumieron alguna vez en la vida únicamente tabaco, 22.7% usó solamente alcohol y 58.7% consumió ambas sustancias (Figura 1).

Figura 1. Uso de drogas lícitas alguna vez por sexo (%)

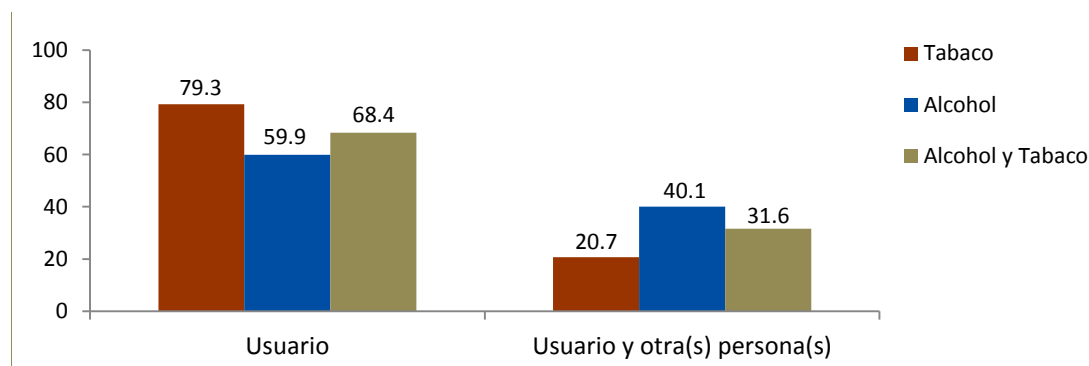


El porcentaje de mujeres usuarias de tabaco hasta el semestre anterior fue mayor que el de los hombres, si bien en este periodo los hombres superan a las mujeres tanto en el consumo exclusivo de tabaco, en el de alcohol y de ambas

Los usuarios de tabaco ingresaron a tratamiento a mayor edad (42.9 años \pm 19.6) que los de alcohol (30.8 años \pm 16.9) y los de ambas sustancias (39.8 años \pm 18.4).

Entre los solicitantes de tratamiento que acudieron solos destacan los usuarios de tabaco y de ambas sustancias, mientras que una mayor proporción de los consumidores de alcohol acudieron acompañados (Figura 2).

Figura 2. Uso de sustancias por condición de asistencia a tratamiento (%)



² Cfr., Cuadros 1 a 4.

TABACO

CARACTERÍSTICAS SOCIODEMOGRÁFICAS

Entre julio y diciembre del 2017 en CIJ se atendieron 363 usuarios que reportaron únicamente el uso de tabaco, 51.8% eran hombres y 48.2% mujeres; 79.3% acudieron solos, 35.9% estaban casados y 31.8% se encontraban solteros; 36.6% contaba con nivel educativo de secundaria y 21.2% de bachillerato; 38.6% trabajaba, 20.7% estudiaba y 19.8 se dedicaba al hogar; 52.8% fueron evaluados dentro del estrato social medio bajo (Anexos, cuadro 2).

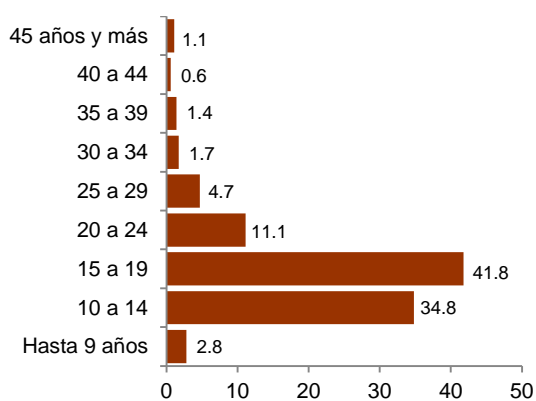
FACTORES ASOCIADOS A LA DEMANDA DEL TRATAMIENTO

El principal motivo de consulta fue el consumo de tabaco (89.0%), la mitad de los usuarios acudió a tratamiento por iniciativa propia y 41.3% por indicación médica; 35.3% había realizado intentos para dejar de fumar de manera voluntaria. Entre los principales problemas asociados al consumo se refirieron los de salud (60.1%), familiares (43.5%) y psicológicos (26.2%) [Anexos, cuadro 3].

CARACTERÍSTICAS DEL CONSUMO

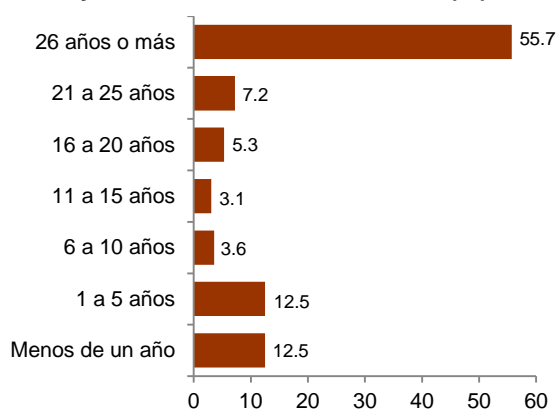
Los usuarios exclusivos de tabaco iniciaron el consumo, en promedio, a los 17.8 años, con un lapso de uso de 26.2 años previo al ingreso a CIJ (Figuras 3 y 4).

Figura 3. Edad de Inicio del consumo (%)



Media (Desviación estándar)	16.9 (6.6) años
Mediana	15 años
Moda	15 años

Figura 4. Lapso entre el inicio del consumo y la solicitud del tratamiento (%)



Media (Desviación estándar)	26.2 (18.4) años
Mediana	29 años
Moda	< un año

Finalmente, 95.9% usó tabaco en el último año y 86.2% en los últimos 30 días, de los cuales 74.4% fumaron diariamente seis o más cigarrillos (Cuadro 4).

ALCOHOL

CARACTERÍSTICAS SOCIODEMOGRÁFICAS

En el segundo semestre del 2017 en CIJ se atendieron 446 usuarios que reportaron sólo el consumo de alcohol, 65.0% eran hombres y 35.0% mujeres; 59.9% acudieron solos; 54.8% se encontraban solteros y 22.7% estaban casados; 40.8% contaba con nivel educativo de secundaria y 28.7% de bachillerato; 42.2% trabajaba y 33.9% estudiaba; 48.1% fueron evaluados dentro del estrato social medio bajo (Anexos, cuadro 2).

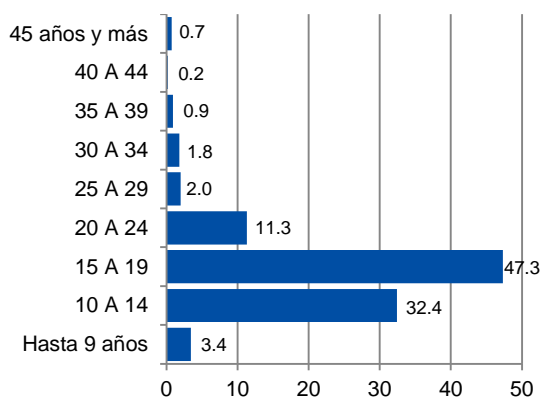
FACTORES ASOCIADOS A LA DEMANDA DEL TRATAMIENTO

El principal motivo de consulta fue el consumo de bebidas alcohólicas (89.0%), el 43.9% acudieron por iniciativa propia, 34.3% por recomendación familiar y 21.3% por condicionamiento escolar. En tanto que 33.2% no había realizado ninguna acción contra el uso de alcohol y 23.3% había realizado intentos para dejar de beber de manera voluntaria. Entre los principales problemas asociados al consumo se refirieron los familiares (65.9%), psicológicos (38.1%), de salud (30.9), escolares (24.2%) y laborales (22.4%) [Anexos, cuadro 3].

CARACTERÍSTICAS DEL CONSUMO

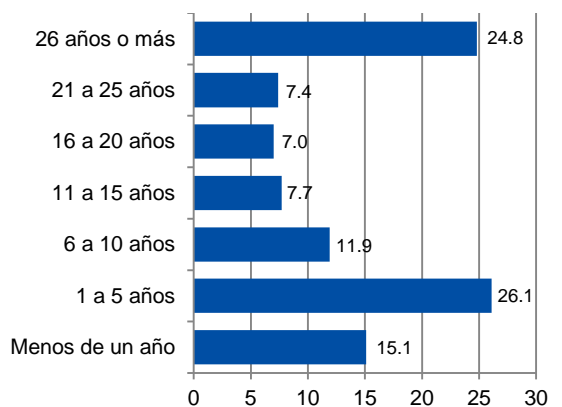
Los usuarios exclusivos de alcohol iniciaron el consumo, en promedio, a los 16.4 años, con un lapso de uso de 14.4 años previo al ingreso a CIJ (Figuras 5 y 6).

Figura 5. Edad de Inicio del consumo (%)



Media (Desviación estándar)	16.4 (5.8) años
Mediana	15 años
Moda	15 años

Figura 6. Lapso entre el inicio del consumo y la solicitud del tratamiento (%)



Media (Desviación estándar)	14.4 (14.9) años
Mediana	9 años
Moda	< un año

El 93.9% consumió alcohol en el último año y 67.0% lo usó en el último mes, de los cuales 15.0% abusó de la bebida diariamente, mientras que 32.4% lo hizo menos de una vez a la semana (Anexos, cuadro 4).

TABACO Y ALCOHOL

CARACTERÍSTICAS SOCIODEMOGRÁFICAS

Entre julio y diciembre del 2017 en CIJ se atendieron a 1,152 usuarios que reportaron es uso de tabaco y alcohol, 64.8% eran hombres y 35.2% mujeres; 68.4% acudieron solos; 36.4% se encontraban casados y 35.8% solteros; 30.1% tenía estudios de secundaria y 28.8% de bachillerato; 49.7% trabajaba y 17.6% estudiaba. 47.6% fueron evaluados dentro del estrato social medio bajo (Anexos, cuadro 2).

FACTORES ASOCIADOS A LA DEMANDA DEL TRATAMIENTO

58.9% acudieron a solicitar consulta por el consumo de alcohol y 69.0% por el consumo de tabaco. 48.8% acudieron principalmente por iniciativa propia, 32.3% por indicación médica y 29.3% por condicionamiento familiar; 37.7% realizaron intentos de interrupción voluntaria. Los principales problemas asociados al consumo de tabaco y alcohol fueron los familiares (57.5%), los de salud (55.8%) y los psicológicos (33.1%) [Anexos, cuadro 3].

CARACTERÍSTICAS DEL CONSUMO

La mitad de estos pacientes iniciaron tanto el consumo de tabaco como el de bebidas alcohólicas a los 17 años de edad y registraron un lapso de consumo de 24.3 años previo al ingreso a CIJ (Figuras 7 y 8).

Figura 7. Edad de Inicio del consumo (%)

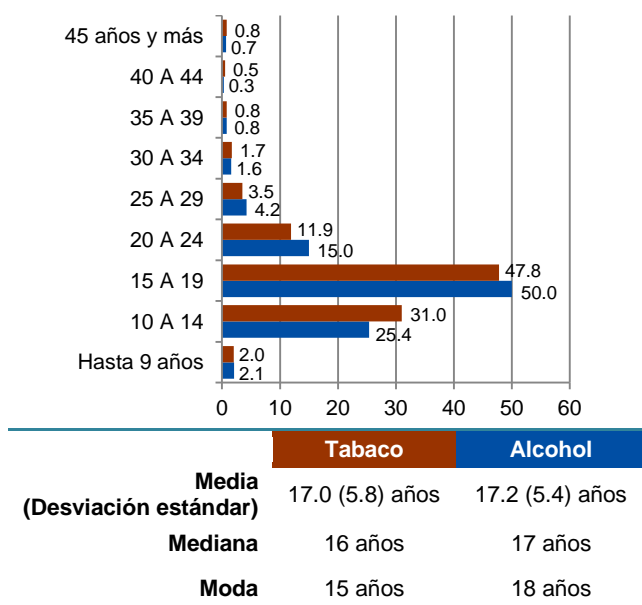
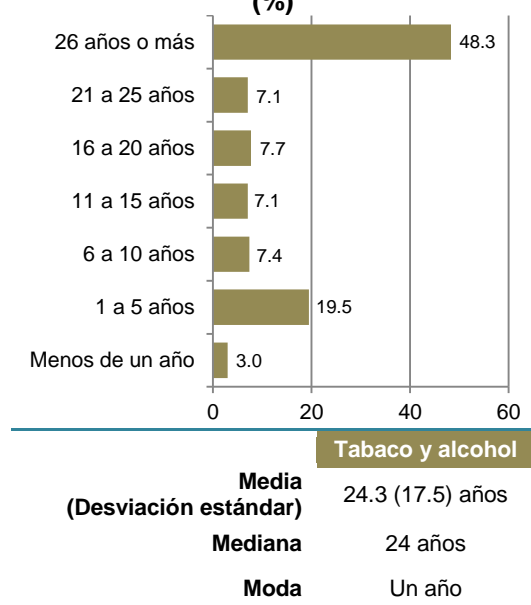


Figura 8. Lapso entre el inicio del consumo y la solicitud del tratamiento (%)



Finalmente, 78.7% de estos usuarios de sustancias consumieron tabaco y alcohol en el último año, 10.8% sólo tabaco y 8.2% únicamente alcohol; el tabaco fue la

principal droga de preferencia (56.6%) y de mayor impacto (51.8%), en comparación con el consumo de alcohol (43.4% y 48.2%, respectivamente). En el mes previo al ingreso a tratamiento 43.1% consumió tabaco y alcohol, 31.5% solamente uso tabaco y 14.5% únicamente ingirió bebidas alcohólicas. 59.5% de los usuarios de tabaco y alcohol consumieron 6 o más cigarrillos diariamente, mientras que 14.4% abusó de la bebida diariamente (5 copas en hombres y 4 en mujeres), 29.7% abusó del alcohol menos de una vez por semana en los últimos 30 días (Anexos, cuadro 4).

REFERENCIAS

1. Gutiérrez, A. D. y Castillo, P. I. (2007). *Características sociodemográficas y de consumo en usuarios de tabaco y alcohol de primer ingreso a tratamiento en Centros de Integración Juvenil en 2006* (Informe de Investigación 07-13). México: Centros de Integración Juvenil, A. C. Recuperado de <http://www.cij.gob.mx/Programas/Investigacion/pdf/07-13.pdf>
2. Gutiérrez, A. D. y Castillo, P. I. (2008). *Estudio epidemiológico del consumo de alcohol y tabaco en pacientes solicitantes de tratamiento en CIJ en 2007* (Informe de Investigación 08-12). México: Centros de Integración Juvenil, A. C. Recuperado de <http://www.cij.gob.mx/Programas/Investigacion/pdf/08-12.pdf>
3. Gutiérrez, A. D. y Castillo, P. I. (2009). *Consumo de tabaco o alcohol en pacientes de primer ingreso a tratamiento en Centros de Integración Juvenil, enero-junio, 2008* (Informe de Investigación 09-02c). México: Centros de Integración Juvenil, A. C. Recuperado de <http://www.cij.gob.mx/Programas/Investigacion/pdf/09-02c.pdf>
4. Gutiérrez, A. D. y Castillo, P. I. (2009). *Consumo de tabaco o alcohol en pacientes de primer ingreso a tratamiento en Centros de Integración Juvenil, julio-diciembre, 2008* (Informe de Investigación 09-09c). México: Centros de Integración Juvenil, A. C. Recuperado de <http://www.cij.gob.mx/Programas/Investigacion/pdf/09-09c.pdf>
5. Gutiérrez, A. D. y Castillo, P. I. (2010). *Consumo de tabaco o alcohol en pacientes de primer ingreso a tratamiento en Centros de Integración Juvenil, Enero - Junio, 2009* (Informe de Investigación 10-01d). México: Centros de Integración Juvenil, A. C. Recuperado de http://www.cij.gob.mx/Programas/Investigacion/pdf/10_01d.pdf
6. Gutiérrez, A. D. y Castillo, P. I. (2010). *Consumo de tabaco o alcohol en pacientes de primer ingreso a tratamiento en Centros de Integración Juvenil, Julio – Diciembre, 2009* (Informe de Investigación 10-08d). México: Centros de Integración Juvenil, A. C. Recuperado de <http://www.cij.gob.mx/Programas/Investigacion/pdf/10-08d.pdf>
7. Velázquez, M. y Gutiérrez, A. D. (2011). *Consumo de tabaco y alcohol en pacientes de primer ingreso a tratamiento en Centros de Integración Juvenil (Enero - Junio, 2010 Informe de Investigación 11-02d)*. México: Centros de Integración Juvenil, A. C. Recuperado de http://www.cij.gob.mx/Programas/Investigacion/pdf/11_02d.pdf
8. Velázquez, M. (2011). *Consumo de tabaco y alcohol en pacientes de primer ingreso a tratamiento en Centros de Integración Juvenil, Julio - Diciembre, 2010* (Informe de Investigación 11-07d). México: Centros de Integración Juvenil, A. C. Recuperado de <http://www.cij.gob.mx/Programas/Investigacion/pdf/11-07d.pdf>

9. Velázquez, M., Gutiérrez, A. D. y Nute, L. D. (2012). *Consumo de tabaco y alcohol en pacientes de primer ingreso a tratamiento en Centros de Integración Juvenil, Enero - Junio, 2011* (Informe de Investigación 12-02d). México: Centros de Integración Juvenil, A. C. Recuperado de <http://www.cij.gob.mx/Programas/Investigacion/pdf/12-02d.pdf>
10. García, V. R. (2012). *Consumo de tabaco y alcohol en pacientes de primer ingreso a tratamiento en Centros de Integración Juvenil, Julio - Diciembre, 2011* (Informe de Investigación 12-08d). México: Centros de Integración Juvenil, A. C. Recuperado de <http://www.cij.gob.mx/Programas/Investigacion/pdf/12-08d.pdf>
11. Gutiérrez, A. D. (2013). *Consumo de tabaco y alcohol en pacientes de primer ingreso a tratamiento en Centros de Integración Juvenil, Enero - Junio, 2012* (Informe de Investigación 13-01d). México: Centros de Integración Juvenil, A. C. Recuperado de <http://www.cij.gob.mx/Programas/Investigacion/pdf/13-01d.pdf>
12. Gutiérrez, A. D. (2013). *Consumo de tabaco y alcohol en pacientes de primer ingreso a tratamiento en Centros de Integración Juvenil, Julio - Diciembre, 2012* (Informe de Investigación 13-02d). México: Centros de Integración Juvenil, A. C. Recuperado de <http://www.cij.gob.mx/Programas/Investigacion/pdf/13-02d.pdf>
13. Gutiérrez, A. D. (2013). *Consumo de tabaco y alcohol en pacientes de primer ingreso a tratamiento en Centros de Integración Juvenil, Enero - Junio, 2013* (Informe de Investigación 13-09d). México: Centros de Integración Juvenil, A. C. Recuperado de <http://www.cij.gob.mx/Programas/Investigacion/pdf/13-09d.pdf>
14. Velázquez, M. (2014). *Consumo de tabaco y alcohol en pacientes de primer ingreso a tratamiento en Centros de Integración Juvenil, Julio - Diciembre, 2013* (Informe de Investigación 14-03d). México: Centros de Integración Juvenil, A. C. Recuperado de <http://www.cij.gob.mx/Programas/Investigacion/pdf/14-03d.pdf>
15. García, V. R., Velázquez, M. y Gutiérrez, A. D. (2014). *Consumo de sustancias en pacientes de primer ingreso a tratamiento. Primer semestre del 2014* (Informe de Investigación 14-10d). Usuarios de tabaco y alcohol. México: Centros de Integración Juvenil, A. C. Recuperado de <http://www.cij.gob.mx/Programas/Investigacion/pdf/14-10d.pdf>
16. Gutiérrez, A. D. (2015). *Consumo de sustancias en pacientes de primer ingreso a tratamiento. Segundo semestre del 2014. Usuarios de tabaco y alcohol* (Informe de Investigación 15-02d). México: Centros de Integración Juvenil, A. C. Recuperado de <http://www.cij.gob.mx/Programas/Investigacion/pdf/15-02d.pdf>
17. Velázquez, M. y Gutiérrez, A. D. (2015). *Consumo de sustancias en pacientes de primer ingreso a tratamiento. Primer semestre del 2015. Usuarios de*

- tabaco y alcohol* (Informe de Investigación 15-07d). México: Centros de Integración Juvenil, A. C. Recuperado de <http://www.cij.gob.mx/Programas/Investigacion/pdf/15-07d.pdf>
18. García, V. R. y Gutiérrez, A. D. (2016). Consumo de sustancias en pacientes de primer ingreso a tratamiento. Segundo semestre del 2015 (Informe de Investigación 16-01d). Usuarios de tabaco y alcohol. México: Centros de Integración Juvenil, A. C. Recuperado de <http://www.cij.gob.mx/Programas/Investigacion/pdf/16-01d.pdf>
 19. Gutiérrez, A. D. (2016). *Consumo de sustancias en pacientes de primer ingreso a tratamiento. Primer semestre del 2016. Usuarios de tabaco y alcohol* (Informe de Investigación 16-09d). México: Centros de Integración Juvenil, A. C. Recuperado de <http://www.cij.gob.mx/Programas/Investigacion/pdf/16-09d.pdf>
 20. Velázquez, M. (2017). *Consumo de sustancias en pacientes de primer ingreso a tratamiento. Segundo semestre del 2016. Usuarios de tabaco y alcohol* (Informe de Investigación 17-01d). México: Centros de Integración Juvenil, A. C. Recuperado de <http://www.cij.gob.mx/Programas/Investigacion/pdf/17-01d.pdf>
 21. Gutiérrez, A. D (2017). *Consumo de alcohol y tabaco en solicitantes de tratamiento en Centros de Integración Juvenil en el primer semestre de 2017. Usuarios exclusivos de drogas legales* (Informe de Investigación 17-01d). México: Centros de Integración Juvenil, A. C. Recuperado de <http://www.cij.gob.mx/programas/Investigacion/pdf/17-05d.pdf>

CUADROS

**Cuadro 1. Porcentaje de casos de primer ingreso a tratamiento por unidad de atención.
Julio – Diciembre del 2017**

Unidad de atención	Total de casos	Tabaco	Alcohol	Tabaco y Alcohol
Álvaro Obregón Norte	12	16.7	50.0	33.3
Álvaro Obregón Oriente	6	33.3	0.0	66.7
Azcapotzalco	12	16.7	16.7	66.7
Benito Juárez	54	14.8	0.0	85.2
Coyoacán	34	5.9	20.6	73.5
Cuajimalpa	27	22.2	29.6	48.1
Cuauhtémoc Oriente	38	26.3	36.8	36.8
Cuauhtémoc Poniente	54	18.5	27.8	53.7
Chalco	34	2.9	2.9	94.1
Ecatepec	43	25.6	11.6	62.8
Gustavo A. Madero Aragón	96	39.6	31.3	29.2
Gustavo A. Madero Norte	25	16.0	16.0	68.0
Gustavo A. Madero Oriente	2	0.0	100.0	0.0
Iztapalapa Oriente	55	14.5	25.5	60.0
Iztapalapa Poniente	41	41.5	14.6	43.9
Miguel Hidalgo	20	25.0	5.0	70.0
Naucalpan	32	21.9	28.1	50.0
Nezahualcóyotl	80	12.5	18.8	68.8
Texcoco	6	0.0	0.0	100.0
Tlalnepantla	48	25.0	8.3	66.7
Tlalpan	28	7.1	17.9	75.0
Venustiano Carranza	37	10.8	27.0	62.2
UH Ecatepec	3	0.0	33.3	66.7
UH Iztapalapa	11	0.0	18.2	81.8
UH Naucalpan	1	0.0	100.0	0.0
Acapulco	22	4.5	36.4	59.1
Aguascalientes	18	33.3	11.1	55.6
Atizapán	3	0.0	0.0	100.0
Cancún	21	4.8	33.3	61.9
Cd. del Carmen	13	0.0	61.5	38.5
Cd. Juárez Norte	17	35.3	23.5	41.2
Cd. Victoria	5	0.0	20.0	80.0
Celaya	11	27.3	27.3	45.5
Chetumal	1	0.0	0.0	100.0
Chihuahua	58	27.6	19.0	53.4
Chilpancingo	17	0.0	35.3	64.7
Colima	17	41.2	35.3	23.5
Cozumel	7	0.0	42.9	57.1
Cuernavaca	28	14.3	21.4	64.3
Culiacán	21	19.0	4.8	76.2
Durango	12	16.7	8.3	75.0
Escuinapa	18	22.2	55.6	22.2
Fresnillo	6	16.7	16.7	66.7
Guadalajara Centro	45	13.3	8.9	77.8
Guadalajara Sur	33	24.2	24.2	51.5
Guadalupe	10	10.0	10.0	80.0
Guamúchil	15	6.7	40.0	53.3
Guasave	18	16.7	33.3	50.0
Hermosillo	11	0.0	18.2	81.8
Huatulco	4	0.0	50.0	50.0
Ixtapa Zihuatanejo	4	0.0	25.0	75.0
La Paz	17	11.8	11.8	76.5

Continúa...

**Cuadro 1. Porcentaje de casos de primer ingreso a tratamiento por unidad de atención.
Julio – Diciembre del 2017**

(Continuación)

Unidad de atención	Total de casos	Tabaco	Alcohol	Tabaco y alcohol
La Piedad	15	6.7	53.3	40.0
Laguna Durango	8	0.0	37.5	62.5
León	7	0.0	14.3	85.7
Los Cabos	17	11.8	58.8	29.4
Los Mochis	21	23.8	28.6	47.6
Manzanillo	5	0.0	40.0	60.0
Mazatlán	15	0.0	33.3	66.7
Mérida	14	14.3	42.9	42.9
Mexicali	14	28.6	21.4	50.0
Monterrey	29	20.7	10.3	69.0
Morelia	13	23.1	0.0	76.9
Nogales	9	44.4	22.2	33.3
Oaxaca	13	0.0	7.7	92.3
Pachuca	44	11.4	29.5	59.1
Playa del Carmen	1	0.0	0.0	100.0
Poza Rica	15	6.7	6.7	86.7
Puebla	14	21.4	14.3	64.3
Puerto Vallarta	10	40.0	10.0	50.0
Querétaro	15	6.7	13.3	80.0
Ramos Arizpe	1	100.0	0.0	0.0
Reynosa	12	16.7	8.3	75.0
Salamanca	13	0.0	23.1	76.9
Saltillo	20	15.0	5.0	80.0
San Luis Potosí	37	21.6	10.8	67.6
San Nicolás de los Garza	17	29.4	5.9	64.7
Tampico	12	41.7	8.3	50.0
Tapachula	5	20.0	60.0	20.0
Tecomán	3	33.3	33.3	33.3
Tehuacán	2	0.0	100.0	0.0
Tepic	10	20.0	30.0	50.0
Tijuana Guaycura	8	12.5	50.0	37.5
Tijuana Soler	10	10.0	40.0	50.0
Tlaquepaque	37	54.1	21.6	24.3
Tlaxcala	19	0.0	15.8	84.2
Toluca	57	14.0	14.0	71.9
Torreón Oriente	22	18.2	18.2	63.6
Tuxtla Gutiérrez	17	0.0	41.2	58.8
Villahermosa	38	28.9	42.1	28.9
Xalapa	16	18.8	50.0	31.3
Yucatán	12	0.0	75.0	25.0
Zacatecas	3	0.0	33.3	66.7
Zamora	11	27.3	36.4	36.4
Zapopan Norte	30	16.7	13.3	70.0
UH Ciudad Juárez	1	0.0	0.0	100.0
UH Culiacán	2	0.0	50.0	50.0
UH Ixbalanqué	3	0.0	33.3	66.7
UH Nuevo León	4	25.0	50.0	25.0
UH Punta Diamante	7	0.0	14.3	85.7
UH Zapopan	2	0.0	0.0	100.0
Total	1,961	18.5	22.7	58.7

UH = Unidad de Hospitalización

Cuadro 2. Características sociodemográficas de los usuarios de tabaco o alcohol que solicitan tratamiento a Centros de Integración Juvenil. Julio - Diciembre del 2017

	Tabaco (N=363)			Alcohol (N=446)			Tabaco y alcohol (N=1,152)		
	Frec.	%	% válido	Frec.	%	% válido	Frec.	%	% válido
Persona que proporciona la información									
Usuario	288	79.3	79.3	267	59.9	59.9	788	68.4	68.4
Usuario y otra(s) persona(s)	75	20.7	20.7	179	40.1	40.1	364	31.6	31.6
Sexo									
Hombre	188	51.8	51.8	290	65.0	65.0	746	64.8	64.8
Mujer	175	48.2	48.2	156	35.0	35.0	406	35.2	35.2
Razón	1.1 hombres por cada mujer			1.9 hombres por cada mujer			1.8 hombres por cada mujer		
Edad de ingreso a tratamiento									
Hasta 9 años	0	0.0	0.0	1	0.2	0.2	1	0.1	0.1
10 A 14 años	58	16.0	16.0	93	20.9	20.9	101	8.8	8.8
15 A 19 años	25	6.9	6.9	75	16.8	16.8	140	12.2	12.2
20 A 24 años	9	2.5	2.5	33	7.4	7.4	66	5.7	5.7
25 A 29 años	13	3.6	3.6	34	7.6	7.6	80	6.9	6.9
30 A 34 años	15	4.1	4.1	37	8.3	8.3	80	6.9	6.9
35 A 39 años	13	3.6	3.6	41	9.2	9.2	100	8.7	8.7
40 A 44 años	26	7.2	7.2	37	8.3	8.3	89	7.7	7.7
45 años o más	204	56.2	56.2	95	21.3	21.3	495	43.0	43.0
Promedio*	$\mu= 42.9; \sigma= 19.6$			$\mu= 30.8; \sigma=16.9$			$\mu= 39.8 \sigma =18.4$		
Estado civil									
Soltero(a)	130	35.8	35.9	244	54.7	54.8	412	35.8	35.8
Casado(a)	115	31.7	31.8	101	22.6	22.7	419	36.4	36.4
En unión libre	38	10.5	10.5	38	8.5	8.5	116	10.1	10.1
Separado(a)	32	8.8	8.8	31	7.0	7.0	104	9.0	9.0
Divorciado(a)	19	5.2	5.2	18	4.0	4.0	43	3.7	3.7
Viudo(a)	28	7.7	7.7	13	2.9	2.9	58	5.0	5.0
Sin información	1	0.3	Se omite	1	0.2	Se omite	0	0.0	Se omite
Escolaridad									
Ninguna (no sabe leer ni escribir)	4	1.1	1.1	9	2.0	2.0	13	1.1	1.1
Ninguna (sabe leer y escribir)	5	1.4	1.4	2	0.4	0.4	8	0.7	0.7
Primaria	58	16.0	16.0	45	10.1	10.1	149	12.9	12.9
Secundaria	133	36.6	36.6	182	40.8	40.8	347	30.1	30.1
Estudios técnicos o comerciales	27	7.4	7.4	13	2.9	2.9	62	5.4	5.4
Bachillerato o bachillerato técnico	77	21.2	21.2	128	28.7	28.7	331	28.7	28.8
Estudios superiores	51	14.0	14.0	62	13.9	13.9	220	19.1	19.1
Estudios de postgrado	8	2.2	2.2	5	1.1	1.1	21	1.8	1.8
Sin información	0	0.0	Se omite	0	0.0	Se omite	1	0.1	Se omite
Ocupación									
Desempleado/desocupado(a)	30	8.3	8.3	61	13.7	13.7	106	9.2	9.2
Estudiante	75	20.7	20.7	151	33.9	33.9	203	17.6	17.6
Estudiante que trabaja	4	1.1	1.1	11	2.5	2.5	34	3.0	3.0
Trabaja	140	38.6	38.6	188	42.2	42.2	572	49.7	49.7
Tareas del hogar	72	19.8	19.8	23	5.2	5.2	130	11.3	11.3
Pensionado	42	11.6	11.6	12	2.7	2.7	107	9.3	9.3
Estrato social									
Alto	5	1.4	1.4	1	0.2	0.2	10	0.9	0.9
Medio alto	11	3.0	3.0	14	3.1	3.1	74	6.4	6.4
Medio	85	23.4	23.5	89	20.0	20.0	281	24.4	24.4
Medio bajo	191	52.6	52.8	214	48.0	48.1	548	47.6	47.6
Bajo	69	19.0	19.1	122	27.4	27.4	234	20.3	20.3
Pobreza extrema o marginación	1	0.3	0.3	5	1.1	1.1	5	0.4	0.4
Sin información	1	0.3	Se omite	1	0.2	Se omite	0	0.0	Se omite

* μ = Media; σ = Desviación estándar

Cuadro 3. Factores asociados a la demanda de tratamiento de los usuarios de tabaco o alcohol que solicitan tratamiento a Centros de Integración Juvenil. Julio - Diciembre del 2017

	Tabaco (N=363)			Alcohol (N=446)			Tabaco y alcohol (N=1,152)		
	Frec.	%	% válido	Frec.	%	% válido	Frec.	%	% válido
Motivo de consulta									
Consumo de tabaco	323	89.0	89.0	---	---	---	795	69.0	69.0
Consumo de alcohol	---	---	---	397	89.0	89.0	679	58.9	58.9
Condicionantes de la solicitud de tratamiento									
Por propia iniciativa	184	50.7	50.7	196	43.9	43.9	562	48.8	48.8
Por condicionamiento o recomendación familiar	55	15.2	15.2	153	34.3	34.3	338	29.3	29.3
Por recomendación de pares	2	0.6	0.6	7	1.6	1.6	15	1.3	1.3
Por condicionamiento o recomendación escolar	48	13.2	13.2	95	21.3	21.3	110	9.5	9.5
Por condicionamiento legal	12	3.3	3.3	20	4.5	4.5	40	3.5	3.5
Por condicionamiento o recomendación laboral	11	3.0	3.0	23	5.2	5.2	48	4.2	4.2
Por indicación médica	150	41.3	41.3	60	13.5	13.5	372	32.3	32.3
Por condicionamiento o recomendación de novio(a)	0	0.0	0.0	2	0.4	0.4	3	0.3	0.3
Otros condicionante de solicitud de tratamiento	4	1.1	1.1	13	2.9	2.9	14	1.2	1.2
Ningún condicionante reportado	4	1.1	1.1	6	1.3	1.3	20	1.7	1.7
Antecedentes de acciones contra el consumo de sustancias									
Juramento	11	3.0	3.0	29	6.5	6.5	85	7.4	7.4
Grupo de autoayuda	7	1.9	1.9	37	8.3	8.3	90	7.8	7.8
Internamiento en anexo	3	0.8	0.8	27	6.1	6.1	52	4.5	4.5
Intervención de emergencia	0	0.0	0.0	4	0.9	0.9	9	0.8	0.8
Programa de mantenimiento	2	0.6	0.6	1	0.2	0.2	1	0.1	0.1
Tratamiento médico no especializado	3	0.8	0.8	1	0.2	0.2	10	0.9	0.9
Tratamiento psiquiátrico o psicoterapéutico ambulatorio	10	2.8	2.8	11	2.5	2.5	38	3.3	3.3
Tratamiento psiquiátrico o psicoterapéutico residencial	0	0.0	0.0	1	0.2	0.2	6	0.5	0.5
Medicina tradicional o alternativa	6	1.7	1.7	1	0.2	0.2	5	0.4	0.4
Intento de interrupción voluntaria del consumo, sin apoyo	128	35.3	35.3	104	23.3	23.3	434	37.7	37.7
Otras acciones	113	31.1	31.1	128	28.7	28.7	286	24.8	24.8
Ninguna acción previa reportada	97	26.7	26.7	148	33.2	33.2	290	25.2	25.2
Problemas asociados al consumo									
Problemas de salud	218	60.1	60.1	138	30.9	30.9	643	55.8	55.8
Accidentes o lesiones	6	1.7	1.7	45	10.1	10.1	120	10.4	10.4
Problemas familiares	158	43.5	43.5	294	65.9	65.9	662	57.5	57.5
Problemas escolares	56	15.4	15.4	108	24.2	24.2	146	12.7	12.7
Problemas laborales	23	6.3	6.3	100	22.4	22.4	184	16.0	16.0
Problemas psicológicos	95	26.2	26.2	170	38.1	38.1	381	33.1	33.1
Problemas legales	5	1.4	1.4	30	6.7	6.7	63	5.5	5.5
Conducta antisocial o delictiva	6	1.7	1.7	16	3.6	3.6	45	3.9	3.9
Otros problemas	21	5.8	5.8	25	5.6	5.6	68	5.9	5.9
Ningún problema asociado reportado	34	9.4	9.4	36	8.1	8.1	96	8.3	8.3

Cuadro 4. Patrón de consumo de los usuarios de tabaco o alcohol que solicitan tratamiento a Centros de Integración Juvenil. Julio - Diciembre del 2017

	Tabaco (N=363)			Alcohol (N=446)			Tabaco y alcohol (N=1,152)		
	Frec.	%	% válido	Frec.	%	% válido	Frec.	%	% válido
Edad de inicio en el consumo de tabaco									
Hasta 9 años	10	2.8	2.8	---	---	---	23	2.0	2.0
10 A 14 años	125	34.4	34.8	---	---	---	357	31.0	31.0
15 A 19 años	150	41.3	41.8	---	---	---	550	47.7	47.8
20 A 24 años	40	11.0	11.1	---	---	---	137	11.9	11.9
25 A 29 años	17	4.7	4.7	---	---	---	40	3.5	3.5
30 A 34 años	6	1.7	1.7	---	---	---	20	1.7	1.7
35 A 39 años	5	1.4	1.4	---	---	---	9	0.8	0.8
40 A 44 años	2	0.6	0.6	---	---	---	6	0.5	0.5
45 años y más	4	1.1	1.1	---	---	---	9	0.8	0.8
<i>Sin información</i>	4	1.1	<i>Se omite</i>	---	---	---	1	0.1	<i>Se omite</i>
Promedio*	$\mu=16.9; \sigma=6.6$			---			$\mu=17.0; \sigma=5.8$		
Edad de inicio en el consumo de alcohol									
Hasta 9 años	---	---	---	15	3.4	3.4	24	2.1	2.1
10 A 14 años	---	---	---	144	32.3	32.4	292	25.3	25.4
15 A 19 años	---	---	---	210	47.1	47.3	576	50.0	50.0
20 A 24 años	---	---	---	50	11.2	11.3	173	15.0	15.0
25 A 29 años	---	---	---	9	2.0	2.0	48	4.2	4.2
30 A 34 años	---	---	---	8	1.8	1.8	18	1.6	1.6
35 A 39 años	---	---	---	4	0.9	0.9	9	0.8	0.8
40 A 44 años	---	---	---	1	0.2	0.2	3	0.3	0.3
45 años y más	---	---	---	3	0.7	0.7	8	0.7	0.7
<i>Sin información</i>	---	---	---	2	0.4	<i>Se omite</i>	1	0.1	<i>Se omite</i>
Promedio*	---			$\mu=16.4; \sigma=5.8$			$\mu=17.2; \sigma=5.4$		
Tiempo transcurrido entre el inicio del consumo y la solicitud de tratamiento									
Menos de 1 año	45	12.4	12.5	67	15.0	15.1	34	3.0	3.0
1 a 5 años	45	12.4	12.5	116	26.0	26.1	224	19.4	19.5
6 a 10 años	13	3.6	3.6	53	11.9	11.9	85	7.4	7.4
11 a 15 años	11	3.0	3.1	34	7.6	7.7	82	7.1	7.1
16 a 20 años	19	5.2	5.3	31	7.0	7.0	89	7.7	7.7
21 a 25 años	26	7.2	7.2	33	7.4	7.4	82	7.1	7.1
26 años o más años	200	55.1	55.7	110	24.7	24.8	555	48.3	48.3
<i>Sin información</i>	4	1.1	<i>Se omite</i>	2	0.4	<i>Se omite</i>	1	0.1	<i>Se omite</i>
Promedio*	$\mu=26.2; \sigma=18.4$			$\mu=14.4; \sigma=14.9$			$\mu=24.3; \sigma=17.5$		

* μ = Media; σ = Desviación estándar

Continúa...

Cuadro 4. Patrón de consumo de los usuarios de tabaco o alcohol que solicitan tratamiento a Centros de Integración Juvenil. Julio - Diciembre del 2017

(Continuación)

	Tabaco (N=363)			Alcohol (N=446)			Tabaco y alcohol (N=1,152)		
	Frec.	%	% válido	Frec.	%	% válido	Frec.	%	% válido
Consumo en el último año									
Tabaco	348	95.9	95.9	---	---	---	124	10.8	10.8
Alcohol	---	---	---	419	93.9	93.9	94	8.2	8.2
Tabaco y alcohol	---	---	---	---	---	---	907	78.7	78.7
<i>Sin consumo en el periodo</i>	15	4.1	4.1	27	6.1	6.1	27	2.3	2.3
Droga de preferencia en el último año									
Tabaco	338	93.1	100.0	---	---	---	624	54.2	56.6
Alcohol	---	---	---	401	89.9	100.0	478	41.5	43.4
<i>Sin consumo en el último año</i>	15	4.1	<i>Se omite</i>	27	6.1	<i>Se omite</i>	27	2.3	<i>Se omite</i>
<i>Ninguna/sin información</i>	10	2.8	<i>Se omite</i>	18	4.0	<i>Se omite</i>	23	2.0	<i>Se omite</i>
Droga de mayor impacto en el último año									
Tabaco	335	92.3	100.0	---	---	---	571	49.6	51.8
Alcohol	---	---	---	402	90.1	100.0	532	46.2	48.2
<i>Sin consumo en el último año</i>	15	4.1	<i>Se omite</i>	27	6.1	<i>Se omite</i>	27	2.3	<i>Se omite</i>
<i>Ninguna/sin información</i>	13	3.6	<i>Se omite</i>	17	3.8	<i>Se omite</i>	22	1.9	<i>Se omite</i>
Consumo en los últimos 30 días									
Tabaco	313	86.2	86.2	---	---	---	363	31.5	31.5
Alcohol	---	---	---	299	67.0	67.0	167	14.5	14.5
Tabaco y alcohol	---	---	---	---	---	---	497	43.1	43.1
<i>Sin consumo en el periodo</i>	50	13.8	13.8	147	33.0	33.0	125	10.9	10.9
Frecuencia de episodios de abuso del consumo de tabaco en los últimos 30 días*									
Ni una vez	44	12.1	14.4	---	---	---	161	14.0	19.2
Menos de una vez a la semana	18	5.0	5.9	---	---	---	73	6.3	8.7
1 o 2 veces a la semana	9	2.5	3.0	---	---	---	61	5.3	7.3
Cada tercer día	7	1.9	2.3	---	---	---	44	3.8	5.3
Diario	227	62.5	74.4	---	---	---	499	43.3	59.5
<i>No consumió tabaco en los últimos 30 días</i>	50	13.8	<i>Se omite</i>	---	---	---	292	25.3	<i>Se omite</i>
<i>Sin información</i>	8	2.2	<i>Se omite</i>	---	---	---	22	1.9	<i>Se omite</i>
Frecuencia de episodios de abuso del consumo de alcohol en los últimos 30 días**									
Ni una vez	---	---	---	43	9.6	15.0	129	11.2	20.0
Menos de una vez a la semana	---	---	---	93	20.9	32.4	192	16.7	29.7
1 o 2 veces a la semana	---	---	---	83	18.6	28.9	172	14.9	26.6
Cada tercer día	---	---	---	25	5.6	8.7	60	5.2	9.3
Diario	---	---	---	43	9.6	15.0	93	8.1	14.4
<i>No consumió alcohol en los últimos 30 días</i>	---	---	---	147	33.0	<i>Se omite</i>	488	42.4	<i>Se omite</i>
<i>Sin información</i>	---	---	---	12	2.7	<i>Se omite</i>	18	1.6	<i>Se omite</i>

*Seis o más cigarrillos en un solo día

**Hombres: más de cuatro copas en un día; mujeres: más de tres copas en un día