

*SISTEMA DE INFORMACIÓN EPIDEMIOLÓGICA DEL  
CONSUMO DE DROGAS*

**CONSUMO DE ALCOHOL Y TABACO EN  
SOLICITANTES DE TRATAMIENTO EN  
CENTROS DE INTEGRACIÓN JUVENIL EN  
EL PRIMER SEMESTRE DE 2017.  
(*USUARIOS EXCLUSIVOS DE DROGAS LEGALES*)**

**Alma Delia Gutiérrez López**

**Dirección de Investigación y Enseñanza  
Subdirección de Investigación  
México, septiembre de 2017**

**SIECD**  
**SIECD**



## DIRECTORIO

---

**PRESIDENTE HONORARIO VITALICIO DEL PATRONATO NACIONAL**

Dr. Jesús Kumate Rodríguez

**PRESIDENTE DEL PATRONATO NACIONAL**

Dr. Roberto Tapia Conyer

**FUNDADORA DE CENTROS DE INTEGRACIÓN JUVENIL, A.C.  
Y VICEPRESIDENTA VITALICIA DEL PATRONATO NACIONAL**

Sra. Kena Moreno

**DIRECTORA GENERAL**

Mtra. Carmen Fernández Cáceres

**DIRECTOR GENERAL ADJUNTO DE OPERACIÓN Y PATRONATOS**

Dr. José Ángel Prado García

**DIRECTOR GENERAL ADJUNTO DE NORMATIVIDAD**

Dr. Ricardo Sánchez Huesca

**DIRECTOR DE INVESTIGACIÓN Y ENSEÑANZA**

Mtro. David Bruno Díaz Negrete

**SUBDIRECTORA DE INVESTIGACIÓN**

Dra. Solveig Eréndira Rodríguez Kuri

**JEFE DE INVESTIGACIÓN CLÍNICA Y EPIDEMIOLÓGICA**

Dr. Raúl Valeriano García Aurrecoechea

<b>CONTENIDO</b>	<b>PÁG.</b>
RESUMEN	3
INTRODUCCIÓN	4
MÉTODO	4
RESULTADOS	6
↗ TABACO	7
↗ ALCOHOL	8
↗ TABACO Y ALCOHOL	9
REFERENCIAS	11
CUADROS	13

## RESUMEN

El estudio presenta información sobre 2,406 usuarios de sustancias legales que acudieron por primera vez a tratamiento a Centros de Integración Juvenil entre enero y junio de 2017. El reporte se presenta por grupos de consumidores, alguna vez en la vida, exclusivos de tabaco (19.2%), consumidores de alcohol (23.1%) y usuarios de ambas sustancias (57.7%). Las variables consideradas incluyen: porcentaje de casos por unidad de atención, persona que proporciona la información, sexo, edad de ingreso a tratamiento, estado civil, escolaridad, ocupación, estrato social, condicionantes de la solicitud de tratamiento, antecedentes de acciones para dejar el uso de sustancias, problemas asociados al uso de sustancias, edad de inicio del consumo, tiempo transcurrido entre el inicio del uso y la solicitud de tratamiento, consumo en el último año y en los últimos 30 días, droga de preferencia en el último año, droga de mayor impacto en el último año y frecuencia de episodios de abuso en los últimos 30 días.

Entre las personas consumidoras sólo de tabaco se destaca la presencia femenina (58.6%) y el ingreso a tratamiento de personas adultas (media de 44.6 años), con un lapso promedio de consumo de 27.5 años. El 86.6% fumó en los 30 días previos y 68.6% habían abusado diariamente de la sustancia. Además, se destaca que el 60.5% asociaron su conducta de consumo de tabaco con problemas de salud.

Los pacientes que reportaron únicamente uso de alcohol, mayormente fueron hombres (62.9%), ingresaron a tratamiento a una edad promedio de 29.1 años, iniciando el consumo en promedio a los 16.2 años, lo que representa un lapso de trece años para solicitar atención; 63.5% de las personas había consumido alcohol durante el mes previo al ingreso y reportaron principalmente problemas familiares asociados con su consumo (62.8%).

Las personas usuarias de ambas sustancias solicitaron tratamiento a una edad promedio de 38.8 años, en 52.0% de los casos la sustancia reportada como la que más problemas les había causado fue el tabaco; mientras que en 48.0% de los pacientes fue el alcohol; en el mes previo a la solicitud de tratamiento 47.5% consumió tabaco y alcohol, 28.8% solamente tabaco y 11.8% sólo alcohol; en este lapso, 56.5% de los casos consumió 6 o más cigarros diariamente y 12.5% abusó de la bebida diariamente. Entre los principales problemas asociados al consumo reportaron los familiares (58.3%) y los de salud (53.9%).

## INTRODUCCIÓN

Centros de Integración Juvenil A.C. (CIJ), desde hace más de dos décadas ha realizado el seguimiento epidemiológico del consumo de drogas de pacientes que acuden por primera vez a solicitar tratamiento. Sin embargo, a partir de 2005 se dejó de incluir en los reportes epidemiológicos del consumo de drogas a los usuarios exclusivos de tabaco y alcohol con el fin de contar con una mayor precisión en las características sociodemográficas y de consumo de los usuarios de drogas lícitas e ilícitas.

Así, en los años 2006 y 2007, de manera anual, se empezó a reportar por separado la información de usuarios de tabaco y alcohol (1,2); y a partir de 2008 la información de estos consumidores se presenta en cortes semestrales (3-20), teniendo como objetivo principal el apoyar el diseño, planeación y ajuste de los programas institucionales de prevención, tratamiento y rehabilitación.

## MÉTODO

**Diseño de estudio:** Censo epidemiológico descriptivo semestral.

**Población:** 2,406 usuarios de tabaco y alcohol –sin consumo de drogas ilícitas– que acudieron personalmente, por primera vez, a solicitar tratamiento entre enero y junio de 2017, a 98 unidades de atención de CIJ (Cuadro 1).<sup>1</sup>

**Fuente de información:** Formato de Entrevista Inicial, aplicado en la primera consulta por parte del personal médico-técnico responsable, que forma parte del expediente clínico en cualquiera de sus dos versiones: formato electrónico (2,388 casos; base de datos recuperada el día 12 de Julio de 2017 a las 12:55 hrs.) o formato impreso (18 casos), los cuales fueron capturados por personal del Departamento de Investigación Clínica y Epidemiológica, mediante el programa *Control de Información Epidemiológica del Consumo de Drogas*.

---

<sup>1</sup> No se incluyeron los casos en donde la información fue proporcionada por la familia, ni tampoco los registros recibidos de manera extemporánea.

**VARIABLES DE ESTUDIO:** sexo, edad de ingreso a tratamiento, estado civil, escolaridad, ocupación, estrato social, condicionante(s) de la solicitud de tratamiento, antecedente(s) de acciones asumidas frente al uso de sustancias, problema(s) asociado(s) al mismo, drogas consumidas en el primer año de consumo, edad de inicio, tiempo transcurrido entre el inicio del consumo y la solicitud de tratamiento, consumo en el último año, consumo en los últimos 30 días, droga de preferencia en el último año, droga de mayor impacto en el último año y episodios de abuso en los últimos 30 días.

**ANÁLISIS:** Se realizaron análisis descriptivos de tres grupos independientes de usuarios de drogas legales tomando en cuenta el consumo alguna vez en la vida: 1) 461 usuarios de tabaco; 2) 556 usuarios de alcohol; y 3) 1,389 usuarios de tabaco y alcohol (Tabla 1).

**Tabla 1. Proporciones de consumo de drogas lícitas**

	Alguna vez		Último año		Último mes	
	Frec.	% válido	Frec.	% válido	Frec.	% válido
Tabaco	461	19.2	561	23.3	799	33.2
Alcohol	556	23.1	626	26.0	517	21.5
Tabaco y Alcohol	1,389	57.7	1,149	47.8	660	27.4
<i>No reporta consumo</i>	<i>No aplica</i>		70	2.9	430	17.9
<b>Total</b>	<b>2,406</b>	<b>100.0</b>	<b>2,406</b>	<b>100.0</b>	<b>2,406</b>	<b>100.0</b>

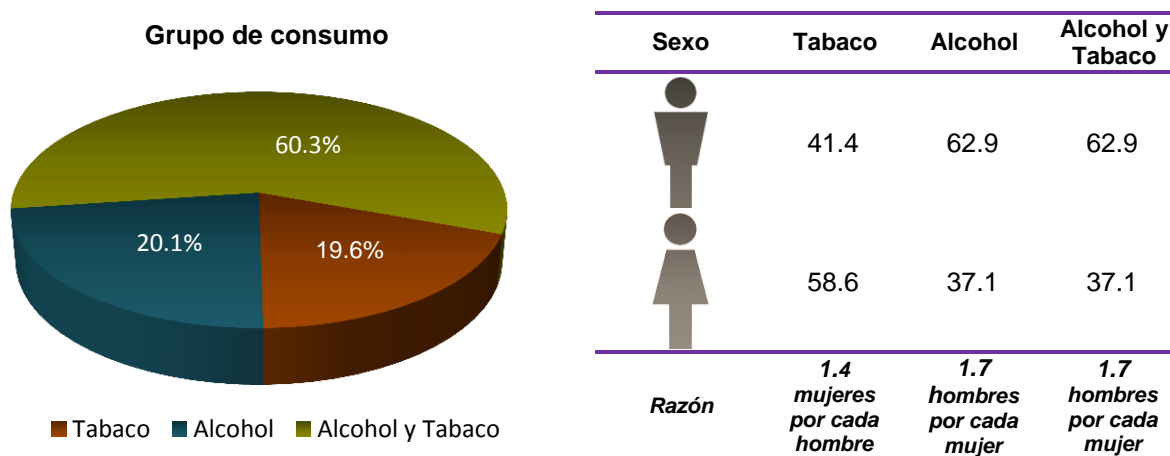
Cabe señalar que los resultados se presentan en porcentajes válidos; donde se excluyen los casos “sin información” y aquellos que no cumplen los requerimientos para el análisis.

## RESULTADOS

### CARACTERÍSTICAS GENERALES DE LOS USUARIOS DE DROGAS LEGALES<sup>2</sup>

Durante el primer semestre de 2017 se capturaron a 2,406 usuarios de drogas lícitas que ingresaron a tratamiento en CIJ, 19.2% consumieron alguna vez en la vida únicamente tabaco, 23.1% usó solamente alcohol y 57.7% consumió ambas sustancias (Figura 1).

Figura 1. Uso de drogas lícitas alguna vez por sexo (%)

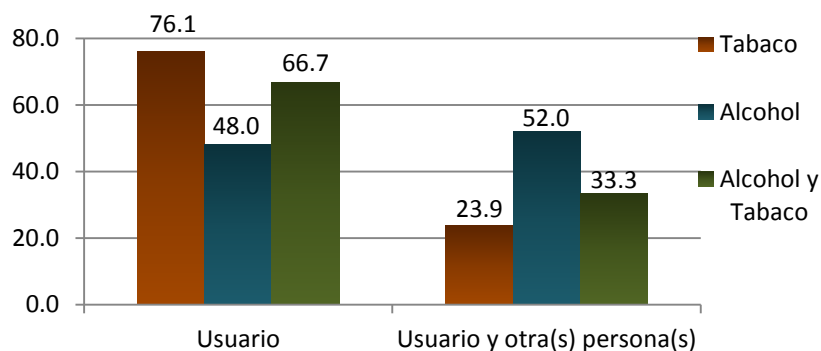


Es mayor la proporción de mujeres en el grupo de tabaco y mayor la de hombres en los grupos de alcohol y de ambas sustancias.

Los usuarios de tabaco ingresaron a tratamiento a mayor edad (44.6 años  $\pm$  20.6) que los de alcohol (29.1 años  $\pm$  17.6) y los de ambas sustancias (38.8 años  $\pm$  18.6).

Entre los solicitantes de tratamiento que acudieron solos destacan los usuarios de tabaco y de ambas sustancias, mientras que una mayor proporción de los consumidores de alcohol acudieron acompañados (Figura 2).

Figura 2. Uso de sustancias por condición de asistencia a tratamiento (%)



<sup>2</sup> Cfr., Cuadros 1 a 4.

# TABACO

## CARACTERÍSTICAS SOCIODEMOGRÁFICAS

Entre enero y junio de 2017 en CIJ se atendieron 461 personas que reportaron únicamente el uso de tabaco, 76.1% acudieron solos/as y más de la mitad (58.6%) eran mujeres; 37.4% estaban casados/as y 35.9% se encontraban solteros/as; la mayor parte contaba con nivel educativo de secundaria (36.0%), seguido por el de primaria (18.9%); 33.6% trabajaba, 24.1% se dedicaba al hogar y 23.0 estudiaba; poco más de la mitad de las personas (57.5%) fueron evaluados/as dentro del estrato social medio bajo (Cuadro 2).

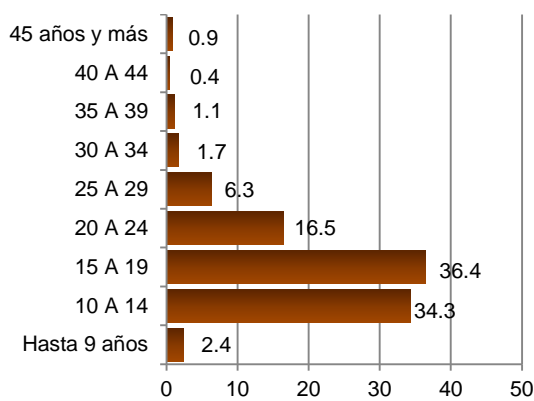
## FACTORES ASOCIADOS A LA DEMANDA DEL TRATAMIENTO

El principal motivo de consulta fue el consumo de tabaco (94.1%), habiendo acudido la mayor parte por iniciativa propia (45.3%) o por indicación médica (45.1%); 33.4% había realizado intentos para dejar de fumar de manera voluntaria. Entre los principales problemas asociados al consumo se encontraron los de salud (60.5%), familiares (41.9%) y psicológicos (24.1%) [Cuadro 3].

## CARACTERÍSTICAS DEL CONSUMO

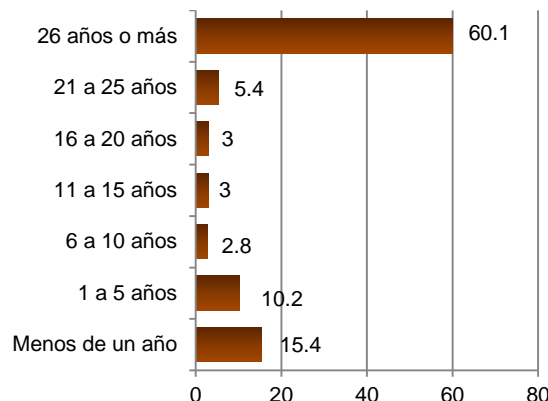
Los usuarios exclusivos de tabaco iniciaron el consumo, en promedio, a los 17.2 años, con un lapso de uso de 27.5 años previo al ingreso a CIJ (Figuras 3 y 4).

**Figura 3. Edad de Inicio del consumo (%)**



<b>Media (Desviación estándar)</b>	17.2 (6.8) años
<b>Mediana</b>	15 años
<b>Moda</b>	15 años

**Figura 4. Lapso entre el inicio del consumo y la solicitud del tratamiento (%)**



<b>Media (Desviación estándar)</b>	27.5 (19.1) años
<b>Mediana</b>	32 años
<b>Moda</b>	< un año

Finalmente, 96.7% usó tabaco en el último año y 86.6% en los últimos 30 días, de los cuales 68.6% fumaron diariamente seis o más cigarrillos (Cuadro 4).



# ALCOHOL

## CARACTERÍSTICAS SOCIODEMOGRÁFICAS

En el primer semestre de 2017 en CIJ se atendieron 556 personas que reportaron sólo el consumo de alcohol, de los cuales, 62.9% eran hombres; 52.0% acudieron solos/as; 60.4% se encontraban solteros/as y 22.2% estaban casados/as, la mayor parte con nivel educativo de secundaria (47.7%), seguido por el de bachillerato (24.7%); la mayor parte se dedicaba a estudiar (44.8%) o trabajar (34.2%); 51.7% fueron evaluados/as dentro del estrato social medio bajo (Cuadro 2).

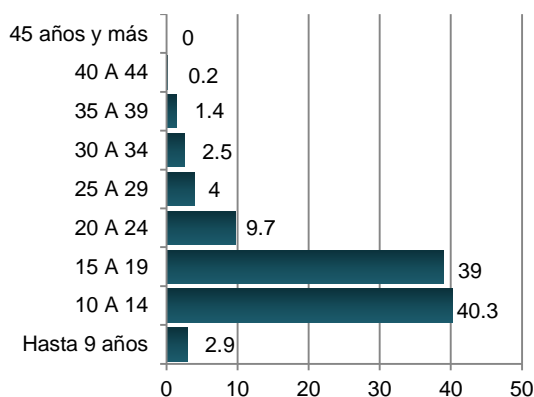
## FACTORES ASOCIADOS A LA DEMANDA DEL TRATAMIENTO

El principal motivo de consulta fue el consumo de bebidas alcohólicas (89.9%), solicitando tratamiento por iniciativa propia (32.9%), por condicionamiento escolar (32.9%) y por recomendación familiar (32.4%). En tanto que 38.7% no había realizado ninguna acción contra el uso de alcohol, 15.8% había realizado intentos para dejar de beber de manera voluntaria. Entre los principales problemas asociados al consumo se encontraron los familiares (62.8%), los escolares (32.9%), psicológicos (29.7%) y de salud (29.1%) [Cuadro 3].

## CARACTERÍSTICAS DEL CONSUMO

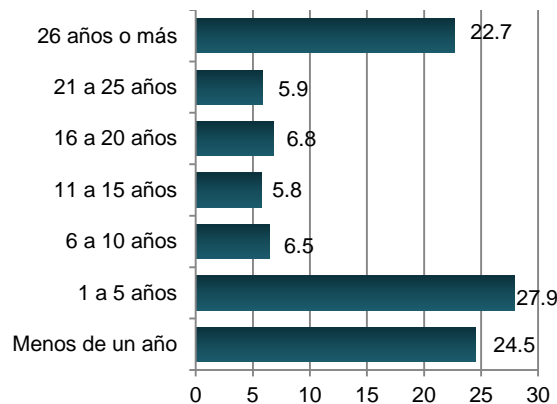
Los usuarios exclusivos de alcohol iniciaron el consumo, en promedio, a los 16.2 años, con un lapso de uso de 12.9 años previo al ingreso a CIJ (Figuras 5 y 6).

**Figura 3. Edad de Inicio del consumo (%)**



<b>Media (Desviación estándar)</b>	16.2 (5.2) años
<b>Mediana</b>	15 años
<b>Moda</b>	15 años

**Figura 4. Lapso entre el inicio del consumo y la solicitud del tratamiento (%)**



<b>Media (Desviación estándar)</b>	12.9 (15.6) años
<b>Mediana</b>	4 años
<b>Moda</b>	< un año

El 95.5% consumió alcohol en el último año y 63.5% lo usó en los últimos 30 días, de los cuales 17.8% abusó de la bebida diariamente (4 copas en hombres y 3 en mujeres), mientras que 28.1% lo hizo menos de una vez a la semana (Cuadro 4).

# TABACO Y ALCOHOL

## CARACTERÍSTICAS SOCIODEMOGRÁFICAS

Entre enero y junio de 2017 se atendieron en CIJ a 1,389 personas que reportaron el consumo de tabaco y alcohol, de los cuales 66.7% acudieron solos/as y 66.7% eran hombres; 40.3% se encontraban solteros/as y 33.3% casados/as; 33.2% tenía estudios de secundaria y 25.5% de bachillerato; casi la mitad trabajaban (47.6%), mientras que 21.3% estudiaba. De estos usuarios de tabaco, 50.7% fueron evaluados/as dentro del estrato social medio bajo (Cuadro 2).

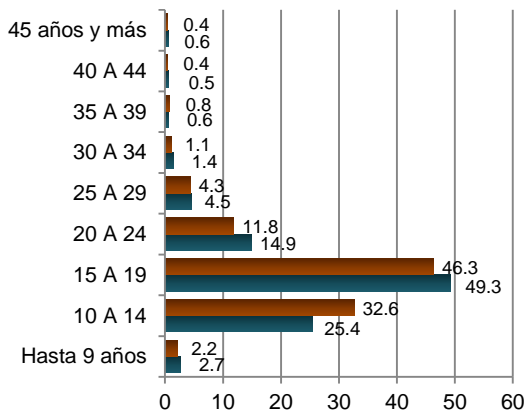
## FACTORES ASOCIADOS A LA DEMANDA DEL TRATAMIENTO

70.9% acudieron a solicitar consulta por el consumo de tabaco y 60.7% por el consumo de bebidas alcohólicas. Estas personas acudieron principalmente por iniciativa propia (46.8%), por indicación médica (29.2%) o por condicionamiento familiar (26.6%); Más de la tercera parte realizó intentos de interrupción voluntaria (37.4%) y los principales problemas reportados, asociados al consumo de tabaco y alcohol, fueron los familiares (58.3%), los de salud (53.9%) y los psicológicos (33.7%) [Cuadro 3].

## CARACTERÍSTICAS DEL CONSUMO

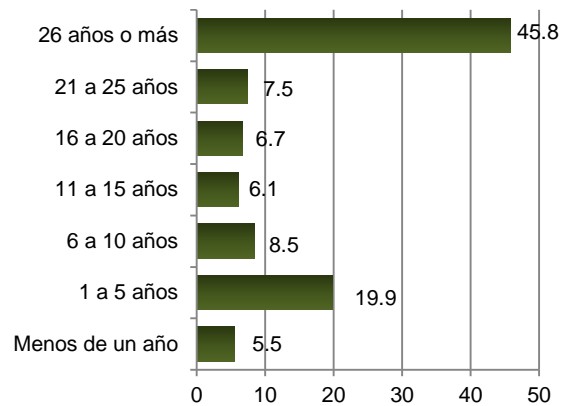
La mitad de estos pacientes iniciaron tanto el consumo de tabaco como el de bebidas alcohólicas a los 16 años de edad y registraron un lapso de consumo de 23 años previo al ingreso a CIJ (Figuras 7 y 8).

**Figura 3. Edad de Inicio del consumo (%)**



	Tabaco	Alcohol
<b>Media</b>	16.6 (5.2)	17.1 (5.5)
<b>(Desviación estándar)</b>	años	años
<b>Mediana</b>	16 años	16 años
<b>Moda</b>	15 años	15 años

**Figura 4. Lapso entre el inicio del consumo y la solicitud del tratamiento (%)**



	Tabaco y alcohol
<b>Media</b>	23.3 (17.9) años
<b>(Desviación estándar)</b>	
<b>Mediana</b>	23 años
<b>Moda</b>	Un año

Por último, 82.7% de estos usuarios de sustancias consumieron tabaco y alcohol en el último año, 8.3% sólo tabaco y 6.8% únicamente alcohol; el tabaco fue la principal droga de preferencia (57.6%) y de mayor impacto (52.0%), en comparación con el consumo de alcohol (42.4% y 48.0%, respectivamente). En el mes previo al ingreso a tratamiento 47.5% consumió tabaco y alcohol, 28.8% solamente uso tabaco y 11.8% únicamente ingirió bebidas alcohólicas. 56.5% de los/as usuarios/as de tabaco y alcohol consumieron 6 o más cigarrillos diariamente, mientras que 12.5% abusó de la bebida diariamente (5 copas en hombres y 4 en mujeres), 30.2% abusó del alcohol menos de una vez por semana en los últimos 30 días (Cuadro 4).

## REFERENCIAS

1. Gutiérrez, A. D. y Castillo, P. I. (2007). *Características sociodemográficas y de consumo en usuarios de tabaco y alcohol de primer ingreso a tratamiento en Centros de Integración Juvenil en 2006* (Informe de Investigación 07-13). México: Centros de Integración Juvenil, A. C. Recuperado de <http://www.cij.gob.mx/Programas/Investigacion/pdf/07-13.pdf>
2. Gutiérrez, A. D. y Castillo, P. I. (2008). *Estudio epidemiológico del consumo de alcohol y tabaco en pacientes solicitantes de tratamiento en CIJ en 2007* (Informe de Investigación 08-12). México: Centros de Integración Juvenil, A. C. Recuperado de <http://www.cij.gob.mx/Programas/Investigacion/pdf/08-12.pdf>
3. Gutiérrez, A. D. y Castillo, P. I. (2009). *Consumo de tabaco o alcohol en pacientes de primer ingreso a tratamiento en Centros de Integración Juvenil, enero-junio, 2008* (Informe de Investigación 09-02c). México: Centros de Integración Juvenil, A. C. Recuperado de <http://www.cij.gob.mx/Programas/Investigacion/pdf/09-02c.pdf>
4. Gutiérrez, A. D. y Castillo, P. I. (2009). *Consumo de tabaco o alcohol en pacientes de primer ingreso a tratamiento en Centros de Integración Juvenil, julio-diciembre, 2008* (Informe de Investigación 09-09c). México: Centros de Integración Juvenil, A. C. Recuperado de <http://www.cij.gob.mx/Programas/Investigacion/pdf/09-09c.pdf>
5. Gutiérrez, A. D. y Castillo, P. I. (2010). *Consumo de tabaco o alcohol en pacientes de primer ingreso a tratamiento en Centros de Integración Juvenil, Enero - Junio, 2009* (Informe de Investigación 10-01d). México: Centros de Integración Juvenil, A. C. Recuperado de [http://www.cij.gob.mx/Programas/Investigacion/pdf/10\\_01d.pdf](http://www.cij.gob.mx/Programas/Investigacion/pdf/10_01d.pdf)
6. Gutiérrez, A. D. y Castillo, P. I. (2010). *Consumo de tabaco o alcohol en pacientes de primer ingreso a tratamiento en Centros de Integración Juvenil, Julio - Diciembre, 2009* (Informe de Investigación 10-08d). México: Centros de Integración Juvenil, A. C. Recuperado de <http://www.cij.gob.mx/Programas/Investigacion/pdf/10-08d.pdf>
7. Velázquez, M. y Gutiérrez, A. D. (2011). *Consumo de tabaco y alcohol en pacientes de primer ingreso a tratamiento en Centros de Integración Juvenil* (Enero - Junio, 2010 Informe de Investigación 11-02d). México: Centros de Integración Juvenil, A. C. Recuperado de [http://www.cij.gob.mx/Programas/Investigacion/pdf/11\\_02d.pdf](http://www.cij.gob.mx/Programas/Investigacion/pdf/11_02d.pdf)
8. Velázquez, M. (2011). *Consumo de tabaco y alcohol en pacientes de primer ingreso a tratamiento en Centros de Integración Juvenil, Julio - Diciembre, 2010* (Informe de Investigación 11-07d). México: Centros de Integración Juvenil, A. C. Recuperado de <http://www.cij.gob.mx/Programas/Investigacion/pdf/11-07d.pdf>
9. Velázquez, M., Gutiérrez, A. D. y Nute, L. D. (2012). *Consumo de tabaco y alcohol en pacientes de primer ingreso a tratamiento en Centros de Integración Juvenil, Enero - Junio, 2011* (Informe de Investigación 12-02d). México: Centros de Integración Juvenil, A. C. Recuperado de <http://www.cij.gob.mx/Programas/Investigacion/pdf/12-02d.pdf>
10. García, V. R. (2012). *Consumo de tabaco y alcohol en pacientes de primer ingreso a tratamiento en Centros de Integración Juvenil, Julio - Diciembre, 2011* (Informe de Investigación 12-08d). México: Centros de Integración Juvenil, A. C. Recuperado de <http://www.cij.gob.mx/Programas/Investigacion/pdf/12-08d.pdf>

11. Gutiérrez, A. D. (2013). *Consumo de tabaco y alcohol en pacientes de primer ingreso a tratamiento en Centros de Integración Juvenil, Enero - Junio, 2012* (Informe de Investigación 13-01d). México: Centros de Integración Juvenil, A. C. Recuperado de <http://www.cij.gob.mx/Programas/Investigacion/pdf/13-01d.pdf>
12. Gutiérrez, A. D. (2013). *Consumo de tabaco y alcohol en pacientes de primer ingreso a tratamiento en Centros de Integración Juvenil, Julio - Diciembre, 2012* (Informe de Investigación 13-02d). México: Centros de Integración Juvenil, A. C. Recuperado de <http://www.cij.gob.mx/Programas/Investigacion/pdf/13-02d.pdf>
13. Gutiérrez, A. D. (2013). *Consumo de tabaco y alcohol en pacientes de primer ingreso a tratamiento en Centros de Integración Juvenil, Enero - Junio, 2013* (Informe de Investigación 13-09d). México: Centros de Integración Juvenil, A. C. Recuperado de <http://www.cij.gob.mx/Programas/Investigacion/pdf/13-09d.pdf>
14. Velázquez, M. (2014). *Consumo de tabaco y alcohol en pacientes de primer ingreso a tratamiento en Centros de Integración Juvenil, Julio - Diciembre, 2013* (Informe de Investigación 14-03d). México: Centros de Integración Juvenil, A. C. Recuperado de <http://www.cij.gob.mx/Programas/Investigacion/pdf/14-03d.pdf>
15. García, V. R., Velázquez, M. y Gutiérrez, A. D. (2014). *Consumo de sustancias en pacientes de primer ingreso a tratamiento. Primer semestre del 2014* (Informe de Investigación 14-10d). Usuarios de tabaco y alcohol. México: Centros de Integración Juvenil, A. C. Recuperado de <http://www.cij.gob.mx/Programas/Investigacion/pdf/14-10d.pdf>
16. Gutiérrez, A. D. (2015). *Consumo de sustancias en pacientes de primer ingreso a tratamiento. Segundo semestre del 2014. Usuarios de tabaco y alcohol* (Informe de Investigación 15-02d). México: Centros de Integración Juvenil, A. C. Recuperado <http://www.cij.gob.mx/Programas/Investigacion/pdf/15-02d.pdf>
17. Velázquez, M. y Gutiérrez, A. D. (2015). *Consumo de sustancias en pacientes de primer ingreso a tratamiento. Primer semestre del 2015. Usuarios de tabaco y alcohol* (Informe de Investigación 15-07d). México: Centros de Integración Juvenil, A. C. Recuperado de <http://www.cij.gob.mx/Programas/Investigacion/pdf/15-07d.pdf>
18. García, V. R y Gutiérrez, A. D. (2016). *Consumo de sustancias en pacientes de primer ingreso a tratamiento. Segundo semestre del 2015* (Informe de Investigación 16-01d). Usuarios de tabaco y alcohol. México: Centros de Integración Juvenil, A. C. Recuperado <http://www.cij.gob.mx/Programas/Investigacion/pdf/16-01d.pdf>
19. Gutiérrez, A. D. (2016). *Consumo de sustancias en pacientes de primer ingreso a tratamiento. Primer semestre del 2016. Usuarios de tabaco y alcohol* (Informe de Investigación 16-09d). México: Centros de Integración Juvenil, A. C. Recuperado de <http://www.cij.gob.mx/Programas/Investigacion/pdf/16-09d.pdf>
20. Velázquez, M. (2017). *Consumo de sustancias en pacientes de primer ingreso a tratamiento. Segundo semestre del 2016. Usuarios de tabaco y alcohol* (Informe de Investigación 17-01d). México: Centros de Integración Juvenil, A. C. Recuperado de <http://www.cij.gob.mx/Programas/Investigacion/pdf/17-01d.pdf>

---

# CUADROS

---

**Cuadro 1. Porcentaje de casos de primer ingreso a tratamiento por unidad de atención.  
Enero – Junio de 2017**

Unidad de atención	Total de casos	Tabaco	Alcohol	Tabaco y Alcohol
Álvaro Obregón Norte	32	12.5	46.9	40.6
Álvaro Obregón Oriente	13	7.7	15.4	76.9
Azcapotzalco	16	6.3	25.0	68.8
Benito Juárez	65	30.8	9.2	60.0
Coyoacán	24	4.2	16.7	79.2
Cuajimalpa	42	21.4	45.2	33.3
Cuauhtémoc Oriente	57	43.9	21.1	35.1
Cuauhtémoc Poniente	107	12.1	23.4	64.5
Chalco	30	3.3	16.7	80.0
Ecatepec	34	26.5	14.7	58.8
Gustavo A. Madero Aragón	108	43.5	19.4	37.0
Gustavo A. Madero Norte	27	14.8	18.5	66.7
Gustavo A. Madero Oriente	3	0.0	66.7	33.3
Iztapalapa Oriente	56	8.9	12.5	78.6
Iztapalapa Poniente	66	39.4	21.2	39.4
Miguel Hidalgo	51	25.5	25.5	49.0
Naucalpan	58	19.0	17.2	63.8
Nezahualcóyotl	94	22.3	21.3	56.4
Texcoco	18	22.2	16.7	61.1
Tlalnepantla	28	39.3	10.7	50.0
Tlalpan	49	10.2	32.7	57.1
Venustiano Carranza	48	8.3	8.3	83.3
UH Ecatepec	5	20.0	40.0	40.0
UH Iztapalapa	3	0.0	33.3	66.7
UH Naucalpan	3	0.0	33.3	66.7
Acapulco	26	11.5	34.6	53.8
Aguascalientes	38	36.8	18.4	44.7
Atizapán	1	0.0	100.0	0.0
Cancún	24	4.2	12.5	83.3
Cd. del Carmen	15	6.7	33.3	60.0
Cd. Juárez Norte	23	34.8	17.4	47.8
Cd. Victoria	8	12.5	25.0	62.5
Celaya	23	4.3	13.0	82.6
Chetumal	3	33.3	0.0	66.7
Chihuahua	37	35.1	13.5	51.4
Chilpancingo	11	18.2	45.5	36.4
Colima	34	32.4	17.6	50.0
Cozumel	8	12.5	12.5	75.0
Cuernavaca	37	10.8	21.6	67.6
Culiacán	21	28.6	19.0	52.4
Durango	21	4.8	33.3	61.9
Escuinapa	25	4.0	72.0	24.0
Fresnillo	9	22.2	22.2	55.6
Guadalajara Centro	62	9.7	11.3	79.0
Guadalajara Sur	35	2.9	31.4	65.7
Guadalupe	7	0.0	28.6	71.4
Guamúchil	15	6.7	13.3	80.0
Guasave	15	26.7	6.7	66.7
Hermosillo	15	13.3	26.7	60.0
Huatulco	4	0.0	100.0	0.0
Ixtapa Zihuatanejo	8	0.0	37.5	62.5
La Paz	12	8.3	33.3	58.3

Continúa...

**Cuadro 1. Porcentaje de casos de primer ingreso a tratamiento por unidad de atención.  
Enero – Junio de 2017**

(Continuación)

Unidad de atención	Total de casos	Tabaco	Alcohol	Tabaco y alcohol
La Piedad	13	15.4	38.5	46.2
Laguna Durango	15	20.0	20.0	60.0
León	9	11.1	0.0	88.9
Los Cabos	3	0.0	33.3	66.7
Los Mochis	25	24.0	24.0	52.0
Manzanillo	6	33.3	33.3	33.3
Mazatlán	9	22.2	33.3	44.4
Mérida	15	26.7	46.7	26.7
Mexicali	24	29.2	8.3	62.5
Monterrey	24	16.7	8.3	75.0
Morelia	22	18.2	22.7	59.1
Nogales	13	30.8	15.4	53.8
Oaxaca	21	4.8	28.6	66.7
Pachuca	48	14.6	20.8	64.6
Playa del Carmen	6	0.0	0.0	100.0
Poza Rica	61	13.1	42.6	44.3
Puebla	41	26.8	26.8	46.3
Puerto Vallarta	16	12.5	43.8	43.8
Querétaro	16	25.0	12.5	62.5
Reynosa	9	22.2	0.0	77.8
Salamanca	7	0.0	14.3	85.7
Saltillo	37	10.8	5.4	83.8
San Luis Potosí	50	8.0	30.0	62.0
San Nicolás de los Garza	22	13.6	13.6	72.7
Tampico	14	14.3	21.4	64.3
Tapachula	7	0.0	42.9	57.1
Tecomán	7	0.0	28.6	71.4
Tehuacán	8	12.5	12.5	75.0
Tepic	10	20.0	40.0	40.0
Tijuana Guaycura	12	16.7	33.3	50.0
Tijuana Soler	12	8.3	58.3	33.3
Tlaquepaque	31	32.3	9.7	58.1
Tlaxcala	5	0.0	40.0	60.0
Toluca	43	4.7	25.6	69.8
Torreón Oriente	27	18.5	11.1	70.4
Tuxtla Gutiérrez	16	0.0	56.3	43.8
Villahermosa	51	35.3	33.3	31.4
Xalapa	8	0.0	37.5	62.5
Yucatán	20	0.0	30.0	70.0
Zacatecas	6	16.7	16.7	66.7
Zamora	19	26.3	10.5	63.2
Zapopan Norte	14	35.7	21.4	42.9
UH Ixbalanqué	1	0.0	100.0	0.0
UH Nuevo León	2	0.0	100.0	0.0
UH Punta Diamante	5	0.0	20.0	80.0
UH Zapotlán el Grande	1	0.0	0.0	100.0
<b>Total</b>	<b>2,406</b>	<b>19.2</b>	<b>23.1</b>	<b>57.7</b>

UH = Unidad de Hospitalización



**Cuadro 2. Características sociodemográficas de los usuarios de tabaco o alcohol que solicitan tratamiento a Centros de Integración Juvenil. Enero – Junio de 2017**

	Tabaco (N=461)			Alcohol (N=556)			Tabaco y alcohol (N=1,389)		
	Frec.	%	% válido	Frec.	%	% válido	Frec.	%	% válido
<b>Persona que proporciona la información</b>									
Usuario	351	76.1	76.1	267	48.0	48.0	927	66.7	66.7
Usuario y otra(s) persona(s)	110	23.9	23.9	289	52.0	52.0	462	33.3	33.3
<b>Sexo</b>									
Hombre	191	41.4	41.4	350	62.9	62.9	873	62.9	62.9
Mujer	270	58.6	58.6	206	37.1	37.1	516	37.1	37.1
<b>Razón</b>	<b>1.4 mujeres por cada hombre</b>			<b>1.7 hombres por cada mujer</b>			<b>1.7 hombres por cada mujer</b>		
<b>Edad de ingreso a tratamiento</b>									
Hasta 9 años	0	0.0	0.0	0	0.0	0.0	1	0.1	0.1
10 A 14 años	84	18.2	18.2	167	30.0	30.0	157	11.3	11.3
15 A 19 años	22	4.8	4.8	106	19.1	19.1	180	13.0	13.0
20 A 24 años	10	2.2	2.2	19	3.4	3.4	95	6.8	6.8
25 A 29 años	16	3.5	3.5	36	6.5	6.5	76	5.5	5.5
30 A 34 años	11	2.4	2.4	32	5.8	5.8	88	6.3	6.3
35 A 39 años	13	2.8	2.8	31	5.6	5.6	94	6.8	6.8
40 A 44 años	28	6.1	6.1	35	6.3	6.3	116	8.4	8.4
45 años o más	277	60.1	60.1	130	23.4	23.4	582	41.9	41.9
<b>Promedio</b>	<b><math>\mu=44.6; \sigma=20.6</math></b>			<b><math>\mu=29.1; \sigma=17.6</math></b>			<b><math>\mu=38.8 \sigma=18.6</math></b>		
<b>Estado civil</b>									
Soltero(a)	165	35.8	35.9	335	60.3	60.4	557	40.1	40.3
Casado(a)	172	37.3	37.4	123	22.1	22.2	460	33.1	33.3
En unión libre	31	6.7	6.7	43	7.7	7.7	151	10.9	10.9
Separado(a)	27	5.9	5.9	29	5.2	5.2	107	7.7	7.7
Divorciado(a)	20	4.3	4.3	15	2.7	2.7	61	4.4	4.4
Viudo(a)	45	9.8	9.8	10	1.8	1.8	47	3.4	3.4
<i>Sin información</i>	1	0.2	<i>Se omite</i>	1	0.2	<i>Se omite</i>	6	0.4	<i>Se omite</i>
<b>Escolaridad</b>									
Ninguna (no sabe leer ni escribir)	5	1.1	1.1	4	0.7	0.7	15	1.1	1.1
Ninguna (sabe leer y escribir)	8	1.7	1.7	3	0.5	0.5	16	1.2	1.2
Primaria	87	18.9	18.9	52	9.4	9.4	185	13.3	13.3
Secundaria	166	36.0	36.0	265	47.7	47.7	461	33.2	33.2
Estudios técnicos o comerciales	34	7.4	7.4	12	2.2	2.2	76	5.5	5.5
Bachillerato o bachillerato técnico	76	16.5	16.5	137	24.6	24.7	354	25.5	25.5
Estudios superiores	76	16.5	16.5	74	13.3	13.3	264	19.0	19.0
Estudios de postgrado	9	2.0	2.0	8	1.4	1.4	18	1.3	1.3
<b>Ocupación</b>									
Desempleado/desocupado(a)	18	3.9	3.9	53	9.5	9.5	127	9.1	9.1
Estudiante	106	23.0	23.0	249	44.8	44.8	296	21.3	21.3
Estudiante que trabaja	5	1.1	1.1	16	2.9	2.9	37	2.7	2.7
Trabaja	155	33.6	33.6	190	34.2	34.2	661	47.6	47.6
Tareas del hogar	111	24.1	24.1	27	4.9	4.9	153	11.0	11.0
Pensionado	66	14.3	14.3	21	3.8	3.8	115	8.3	8.3
<b>Estrato social</b>									
Alto	2	0.4	0.4	2	0.4	0.4	10	0.7	0.7
Medio alto	22	4.8	4.8	29	5.2	5.2	74	5.3	5.3
Medio	93	20.2	20.2	115	20.7	20.7	360	25.9	26.0
Medio bajo	265	57.5	57.5	287	51.6	51.7	698	50.3	50.3
Bajo	78	16.9	16.9	109	19.6	19.6	242	17.4	17.4
Pobreza extrema o marginación	1	0.2	0.2	13	2.3	2.3	3	0.2	0.2
<i>Sin información</i>	0	0.0	<i>Se omite</i>	1	0.2	<i>Se omite</i>	2	0.1	<i>Se omite</i>

**Cuadro 3. Factores asociados a la demanda de tratamiento de los usuarios de tabaco o alcohol que solicitan tratamiento a Centros de Integración Juvenil. Enero – Junio de 2017**

	Tabaco (N=461)			Alcohol (N=556)			Tabaco y alcohol (N=1,389)		
	Frec.	%	% válido	Frec.	%	% válido	Frec.	%	% válido
<b>Motivo de consulta</b>									
Consumo de tabaco	434	94.1	94.1	---	---	---	843	60.7	60.7
Consumo de alcohol	---	---	---	500	89.9	89.9	985	70.9	70.9
<b>Condicionantes de la solicitud de tratamiento</b>									
Por propia iniciativa	209	45.3	45.3	183	32.9	32.9	650	46.8	46.8
Por condicionamiento o recomendación familiar	46	10.0	10.0	180	32.4	32.4	370	26.6	26.6
Por recomendación de pares	4	0.9	0.9	6	1.1	1.1	15	1.1	1.1
Por condicionamiento o recomendación escolar	79	17.1	17.1	183	32.9	32.9	162	11.7	11.7
Por condicionamiento legal	5	1.1	1.1	14	2.5	2.5	51	3.7	3.7
Por condicionamiento o recomendación laboral	10	2.2	2.2	15	2.7	2.7	65	4.7	4.7
Por indicación médica	208	45.1	45.1	65	11.7	11.7	405	29.2	29.2
Por condicionamiento o recomendación de novio(a)	1	0.2	0.2	1	0.2	0.2	3	0.2	0.2
Otros condicionante de solicitud de tratamiento	5	1.1	1.1	19	3.4	3.4	30	2.2	2.2
Ningún condicionante reportado	9	2.0	2.0	11	2.0	2.0	30	2.2	2.2
<b>Antecedentes de acciones contra el consumo de sustancias</b>									
Juramento	14	3.0	3.0	32	5.8	5.8	82	5.9	5.9
Grupo de autoayuda	8	1.7	1.7	42	7.6	7.6	82	5.9	5.9
Internamiento en anexo	3	0.7	0.7	30	5.4	5.4	46	3.3	3.3
Intervención de emergencia	0	0.0	0.0	0	0.0	0.0	7	0.5	0.5
Programa de mantenimiento	2	0.4	0.4	1	0.2	0.2	5	0.4	0.4
Tratamiento médico no especializado	8	1.7	1.7	6	1.1	1.1	8	0.6	0.6
Tratamiento psiquiátrico o psicoterapéutico ambulatorio	4	0.9	0.9	26	4.7	4.7	43	3.1	3.1
Tratamiento psiquiátrico o psicoterapéutico residencial	1	0.2	0.2	3	0.5	0.5	12	0.9	0.9
Medicina tradicional o alternativa	5	1.1	1.1	0	0.0	0.0	11	0.8	0.8
Intento de interrupción voluntaria del consumo, sin apoyo	154	33.4	33.4	88	15.8	15.8	519	37.4	37.4
Otras acciones	134	29.1	29.1	161	29.0	29.0	347	25.0	25.0
Ninguna acción previa reportada	153	33.2	33.2	215	38.7	38.7	376	27.1	27.1
<b>Problemas asociados al consumo</b>									
Problemas de salud	279	60.5	60.5	162	29.1	29.1	748	53.9	53.9
Accidentes o lesiones	3	0.7	0.7	55	9.9	9.9	146	10.5	10.5
Problemas familiares	193	41.9	41.9	349	62.8	62.8	810	58.3	58.3
Problemas escolares	77	16.7	16.7	183	32.9	32.9	221	15.9	15.9
Problemas laborales	21	4.6	4.6	91	16.4	16.4	222	16.0	16.0
Problemas psicológicos	111	24.1	24.1	165	29.7	29.7	468	33.7	33.7
Problemas legales	1	0.2	0.2	25	4.5	4.5	73	5.3	5.3
Conducta antisocial o delictiva	4	0.9	0.9	15	2.7	2.7	44	3.2	3.2
Otros problemas	26	5.6	5.6	20	3.6	3.6	66	4.8	4.8
Ningún problema asociado reportado	50	10.8	10.8	60	10.8	10.8	115	8.3	8.3

**Cuadro 4. Patrón de consumo de los usuarios de tabaco o alcohol que solicitan tratamiento a Centros de Integración Juvenil. Enero – Junio de 2017**

	Tabaco (N=461)			Alcohol (N=556)			Tabaco y alcohol (N=1,389)		
	Frec.	%	% válido	Frec.	%	% válido	Frec.	%	% válido
<b>Edad de inicio en el consumo de tabaco</b>									
Hasta 9 años	11	2.4	2.4	---	---	---	31	2.2	2.2
10 A 14 años	158	34.3	34.3	---	---	---	452	32.5	32.6
15 A 19 años	168	36.4	36.4	---	---	---	642	46.2	46.3
20 A 24 años	76	16.5	16.5	---	---	---	164	11.8	11.8
25 A 29 años	29	6.3	6.3	---	---	---	60	4.3	4.3
30 A 34 años	8	1.7	1.7	---	---	---	15	1.1	1.1
35 A 39 años	5	1.1	1.1	---	---	---	11	0.8	0.8
40 A 44 años	2	0.4	0.4	---	---	---	6	0.4	0.4
45 años y más	4	0.9	0.9	---	---	---	6	0.4	0.4
<i>Sin información</i>	0	0.0	<i>Se omite</i>	---	---	---	2	0.1	<i>Se omite</i>
<b>Promedio</b>	<b><math>\mu= 17.2; \sigma= 6.3</math></b>			---			<b><math>\mu= 16.6; \sigma= 5.2</math></b>		
<b>Edad de inicio en el consumo de alcohol</b>									
Hasta 9 años	---	---	---	16	2.9	2.9	38	2.7	2.7
10 A 14 años	---	---	---	224	40.3	40.3	353	25.4	25.4
15 A 19 años	---	---	---	217	39.0	39.0	684	49.2	49.3
20 A 24 años	---	---	---	54	9.7	9.7	207	14.9	14.9
25 A 29 años	---	---	---	22	4.0	4.0	62	4.5	4.5
30 A 34 años	---	---	---	14	2.5	2.5	19	1.4	1.4
35 A 39 años	---	---	---	8	1.4	1.4	9	0.6	0.6
40 A 44 años	---	---	---	1	0.2	0.2	7	0.5	0.5
45 años y más	---	---	---	0	0.0	0.0	9	0.6	0.6
<i>Sin información</i>	---	---	---	0	0.0	<i>Se omite</i>	1	0.1	<i>Se omite</i>
<b>Promedio</b>	---			<b><math>\mu= 16.2; \sigma= 5.2</math></b>			<b><math>\mu= 17.1; \sigma= 5.5</math></b>		
<b>Tiempo transcurrido entre el inicio del consumo y la solicitud de tratamiento</b>									
Menos de 1 año	71	15.4	15.4	136	24.5	24.5	76	5.5	5.5
1 a 5 años	47	10.2	10.2	155	27.9	27.9	277	19.9	19.9
6 a 10 años	13	2.8	2.8	36	6.5	6.5	118	8.5	8.5
11 a 15 años	14	3.0	3.0	32	5.8	5.8	85	6.1	6.1
16 a 20 años	14	3.0	3.0	38	6.8	6.8	93	6.7	6.7
21 a 25 años	25	5.4	5.4	33	5.9	5.9	104	7.5	7.5
26 años o más años	277	60.1	60.1	126	22.7	22.7	636	45.8	45.8
<i>Sin información</i>	0	0.0	<i>Se omite</i>	0	0.0	<i>Se omite</i>	0	0.0	<i>Se omite</i>
<b>Promedio</b>	<b><math>\mu= 27.5; \sigma=19.1</math></b>			<b><math>\mu= 12.9; \sigma =15.6</math></b>			<b><math>\mu=23.3; \sigma =17.9</math></b>		

*Continúa...*

**Cuadro 4. Patrón de consumo de los usuarios de tabaco o alcohol que solicitan tratamiento a Centros de Integración Juvenil. Enero – Junio de 2017**

(Continuación)

	Tabaco (N=461)			Alcohol (N=556)			Tabaco y alcohol (N=1,389)		
	Frec.	%	% válido	Frec.	%	% válido	Frec.	%	% válido
<b>Consumo en el último año</b>									
Tabaco	446	96.7	96.7	---	---	---	115	8.3	8.3
Alcohol	---	---	---	531	95.5	95.5	95	6.8	6.8
Tabaco y alcohol	---	---	---	---	---	---	1,149	82.7	82.7
<i>Sin consumo en el periodo</i>	15	3.3	3.3	25	4.5	4.5	30	2.2	2.2
<b>Droga de preferencia en el último año</b>									
Tabaco	433	93.9	100.0	---	---	---	769	55.4	57.6
Alcohol	---	---	---	510	91.7	100.0	565	40.7	42.4
Sin consumo en el último año	15	3.3	<i>Se omite</i>	25	4.5	<i>Se omite</i>	30	2.2	<i>Se omite</i>
Ninguna/sin información	13	2.8	<i>Se omite</i>	21	3.8	<i>Se omite</i>	25	1.8	<i>Se omite</i>
<b>Droga de mayor impacto en el último año</b>									
Tabaco	423	91.8	100.0	---	---	---	689	49.6	52.0
Alcohol	---	---	---	496	89.2	100.0	636	45.8	48.0
<i>Sin consumo en el último año</i>	15	3.3	<i>Se omite</i>	25	4.5	<i>Se omite</i>	30	2.2	<i>Se omite</i>
<i>Ninguna/sin información</i>	23	5.0	<i>Se omite</i>	35	6.3	<i>Se omite</i>	34	2.4	<i>Se omite</i>
<b>Consumo en los últimos 30 días</b>									
Tabaco	399	86.6	86.6	---	---	---	400	28.8	28.8
Alcohol	---	---	---	353	63.5	63.5	164	11.8	11.8
Tabaco y alcohol	---	---	---	---	---	---	660	47.5	47.5
<i>Sin consumo en el periodo</i>	62	13.4	13.4	203	36.5	36.5	165	11.9	11.9
<b>Frecuencia de episodios de abuso del consumo de tabaco en los últimos 30 días*</b>									
Ni una vez	65	14.1	16.7	---	---	---	227	16.3	22.1
Menos de una vez a la semana	37	8.0	9.5	---	---	---	94	6.8	9.1
1 o 2 veces a la semana	11	2.4	2.8	---	---	---	93	6.7	9.0
Cada tercer día	9	2.0	2.3	---	---	---	33	2.4	3.2
Diario	267	57.9	68.6	---	---	---	581	41.8	56.5
<i>No consumió tabaco en los últimos 30 días</i>	62	13.4	<i>Se omite</i>	---	---	---	329	23.7	<i>Se omite</i>
<i>Sin información</i>	10	2.2	<i>Se omite</i>	---	---	---	32	2.3	<i>Se omite</i>
<b>Frecuencia de episodios de abuso del consumo de alcohol en los últimos 30 días**</b>									
Ni una vez	---	---	---	70	12.6	20.5	174	12.5	21.9
Menos de una vez a la semana	---	---	---	96	17.3	28.1	255	18.4	32.2
1 o 2 veces a la semana	---	---	---	73	13.1	21.3	176	12.7	22.2
Cada tercer día	---	---	---	42	7.6	12.3	89	6.4	11.2
Diario	---	---	---	61	11.0	17.8	99	7.1	12.5
<i>No consumió alcohol en los últimos 30 días</i>	---	---	---	203	36.5	<i>Se omite</i>	565	40.7	<i>Se omite</i>
<i>Sin información</i>	---	---	---	11	2.0	<i>Se omite</i>	31	2.2	<i>Se omite</i>

\*Seis o más cigarrillos en un solo día

\*\*Hombres: más de cuatro copas en un día; mujeres: más de tres copas en un día