



Sistema de Información Epidemiológica
del Consumo de Drogas

Tendencias del consumo de drogas alguna vez en la vida en Centros de Integración Juvenil.

**Segundo semestre de 2004 – segundo semestre de 2012
(Nivel Nacional y Entidades Federativas)**

Alma Delia Gutiérrez López

Informe de Investigación 13-02e

Directorio

Presidente Honorario Vitalicio del Patronato Nacional

Dr. Jesús Kumate Rodríguez

Presidente del Patronato Nacional

Dr. Roberto Tapia Conyer

Presidenta de la Comisión de Vigilancia

Sra. Kena Moreno

Directora General

Lic. Carmen Fernández Cáceres

Director General Adjunto de Operación y Patronatos

Dr. José Ángel Prado García

Director de Investigación y Enseñanza

Dr. Ricardo Sánchez Huesca

Subdirector de Investigación

Mtro. David Bruno Díaz Negrete

Jefa de Investigación Clínica y Epidemiológica

Dra. Solveig Eréndira Rodríguez Kuri

Presentación

Con el propósito de apoyar la prestación efectiva y oportuna de los servicios preventivos y de tratamiento de Centros de Integración Juvenil (CIJ), la Dirección de Investigación y Enseñanza, por medio del Departamento de Investigación Clínica y Epidemiológica, lleva a cabo el seguimiento epidemiológico del consumo de drogas a través del Sistema de Información Epidemiológica del Consumo de Drogas (SIECD).

El presente documento presenta información de las tendencias observadas en el **consumo alguna vez en la vida** de los usuarios de drogas ilícitas que ingresaron por primera vez a tratamiento a Centros de Integración Juvenil entre el segundo semestre de 2004 y el segundo semestre de 2012.

Los datos se obtuvieron del formato de “Entrevista Inicial” del Expediente Clínico utilizado en la atención terapéutica de los usuarios de drogas que solicitan atención por consumo de drogas. La captura de información la realizó en un primer momento por el Sistema Nacional de Vigilancia Epidemiológica de las Adicciones (SISVEA) de la Dirección General de Epidemiología de la Secretaría de Salud, en un segundo momento por la Dirección de Planeación de CIJ y actualmente parte de la captura la realiza directamente el terapeuta responsable de la entrevista a través del expediente clínico electrónico desarrollado por la institución.

La información que se presenta es a nivel nacional y para cada una de las entidades federativas en las que CIJ cuenta con al menos una unidad operativa y donde se brinda el servicio de tratamiento. **No se presenta** la información correspondiente al estado de **Tlaxcala** por no contar con datos.

Las drogas que se incluyen en las tendencias del consumo son: tabaco, alcohol, cannabis, cocaína en polvo, crack, metanfetaminas, MDMA (Éxtasis), inhalables, benzodiazepinas (incluye Royhpnol), heroína y alucinógenos.

Finalmente, cabe señalar que la tendencia registrada en el consumo de drogas entre el primer semestre de 2010 y primer semestre de 2012 puede ser reflejo transitorio de un ajuste del formato de «Entrevista Inicial» utilizado para la obtención de la información. Por tal motivo se sugiere tomar con cautela estos datos.

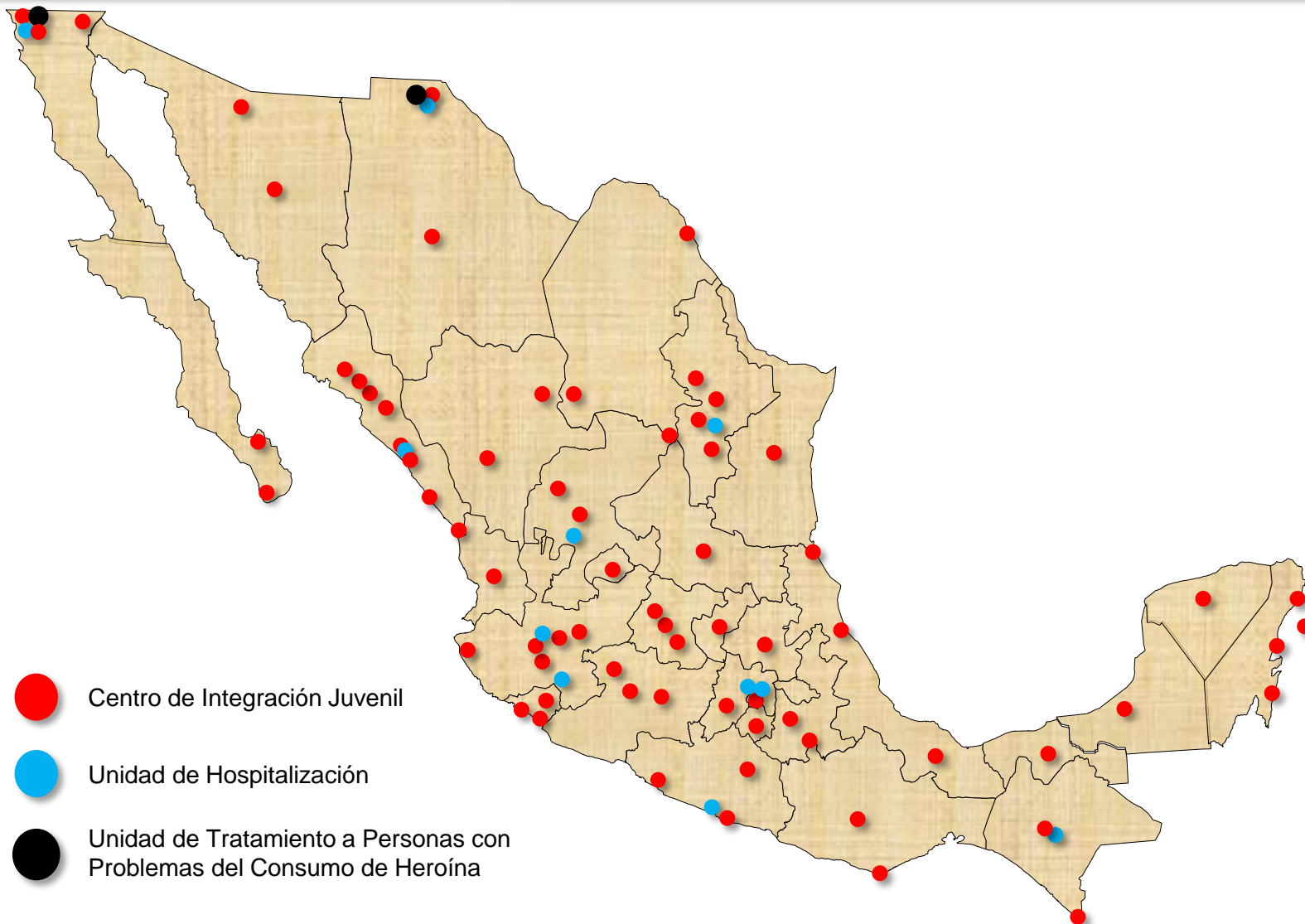
**Total de casos proporcionados por semestre y Entidad Federativa
Segundo semestre de 2004 – segundo semestre de 2012**

Página	Estado	Semestre																
		2004-2	2005-1	2005-2	2006-1	2006-2	2007-1	2007-2	2008-1	2008-2	2009-1	2009-2	2010-1	2010-2	2011-1	2011-2	2012-1	2012-2
6	Nacional	8,458	10,075	9,346	10,037	8,876	10,423	9,204	10,666	9,773	10,964	9,827	11,758	11,671	12,367	11,958	12,787	11,941
7	Aguascalientes	218	166	131	184	118	139	114	115	91	103	79	92	105	94	136	114	103
8	Baja California	456	557	580	483	459	551	440	534	521	534	603	577	556	593	518	608	704
9	Baja California Sur	88	150	88	109	39	51	48	78	79	66	73	88	116	120	126	127	98
10	Campeche	S.D.	18	56	62	45	44	39	20	22	45	33	21	46	47	45	53	49
11	Coahuila	269	316	257	281	262	292	213	340	292	377	252	290	316	362	239	356	319
12	Colima	191	184	173	201	203	280	187	244	219	248	208	244	281	284	234	348	386
13	Chiapas	72	127	118	115	141	187	93	133	134	159	123	110	147	157	184	189	158
14	Chihuahua	407	530	486	462	373	511	578	571	491	501	401	432	456	361	446	455	403
15	Distrito Federal	2,084	2,467	2,165	2,250	2,008	2,367	2,229	2,782	2,516	2,974	2,886	3,596	3,491	3,641	3,304	3,267	2,849
16	Durango	98	135	144	148	82	218	171	168	208	264	251	199	218	255	231	212	179
17	Guanajuato	341	429	351	419	404	434	449	479	505	442	468	386	470	482	474	501	576
18	Guerrero	172	219	226	194	194	284	275	269	225	235	209	259	275	268	252	320	306
19	Hidalgo	83	128	100	110	86	96	108	109	88	90	62	162	109	161	140	133	105
20	Jalisco	766	766	816	909	871	920	869	909	852	974	744	898	855	905	926	1,059	1,027
21	México	1,040	1,065	1,073	1,020	1,116	1,142	1,047	1,174	1,110	1,229	1,177	1,536	1,506	1,480	1,715	1,742	1,740
22	Michoacán	84	96	94	93	98	87	69	111	144	132	103	168	149	176	156	215	202
23	Morelos	81	68	71	67	61	73	88	91	84	93	72	92	60	101	91	87	71
24	Nayarit	S.D.	1	4	4	8	4	3	4	1	1	23	51	55	60	48	58	33
25	Nuevo León	348	560	550	720	537	679	499	454	410	460	338	554	459	379	297	329	310
26	Oaxaca	9	11	25	31	27	57	63	67	43	49	43	72	64	86	92	147	166
27	Puebla	146	214	176	214	164	182	155	222	172	206	207	195	168	255	261	248	202
28	Querétaro	90	115	154	137	141	144	106	129	122	130	88	112	144	165	247	181	180
29	Quintana Roo	176	266	152	222	183	220	166	170	146	189	169	210	236	334	349	438	352
30	San Luis Potosí	116	132	149	163	106	116	103	140	105	163	120	150	120	130	119	167	124
31	Sinaloa	560	628	533	619	501	524	427	470	407	483	438	424	483	513	527	567	514
32	Sonora	103	132	139	181	141	178	159	255	245	243	196	301	241	296	215	263	247
33	Tabasco	S.D.	12	18	68	53	40	40	56	67	44	58	41	56	70	40	59	60
34	Tamaulipas	131	199	125	148	84	135	114	174	115	132	108	106	100	109	107	80	79
	Tlaxcala*	S.D.	S.D.	S.D.	S.D.	S.D.	S.D.	S.D.	S.D.	S.D.	S.D.	S.D.	S.D.	S.D.	S.D.	S.D.	S.D.	S.D.
35	Veracruz	123	158	151	159	172	171	146	127	112	136	124	122	101	155	135	118	112
36	Yucatán	117	146	151	160	133	189	129	155	108	97	91	101	95	154	114	149	131
37	Zacatecas	89	80	90	104	66	108	77	116	139	165	80	169	193	174	190	197	156

* No se presenta la gráfica de esta Entidad Federativa por falta de casos.

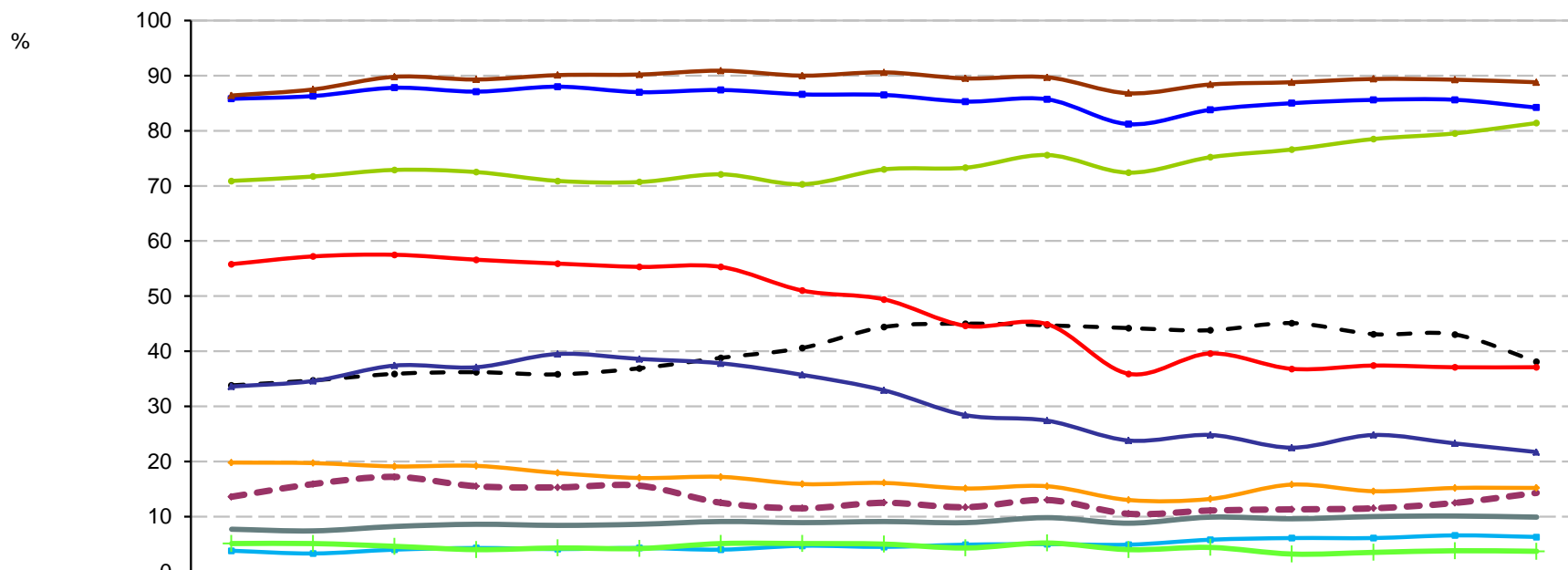
S.D.= Sin Datos.

Unidades de atención



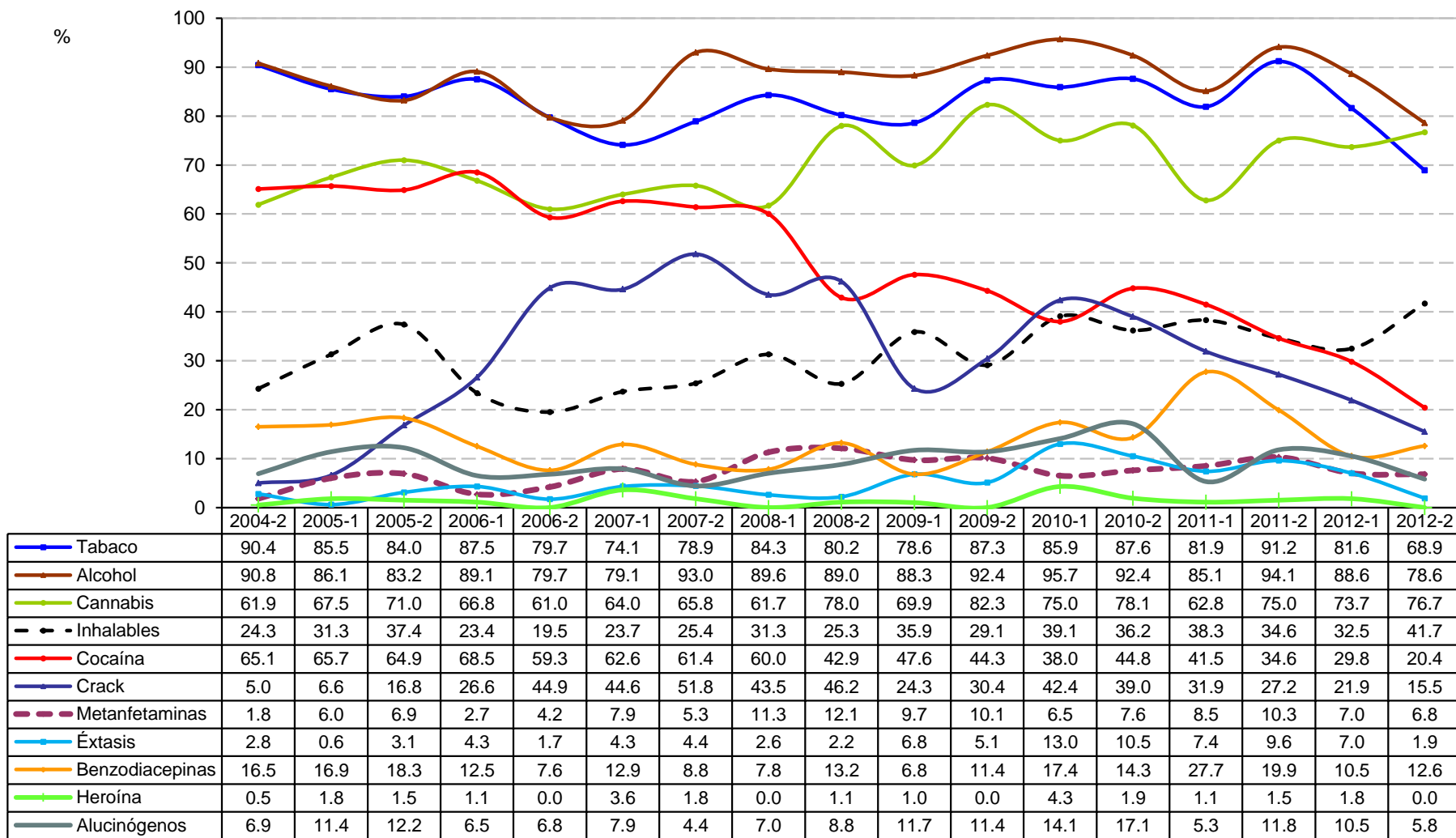
Fuente: Centros de Integración Juvenil, Dirección de Investigación y Enseñanza, Subdirección de Investigación, Sistema de Información Epidemiológica del Consumo de Drogas. México, 2013.

Consumo *alguna vez en la vida* de las principales drogas reportadas por usuarios de drogas ilícitas en tratamiento en Centros de Integración Juvenil (**Nivel Nacional**)
Segundo semestre de 2004 – Segundo semestre de 2012

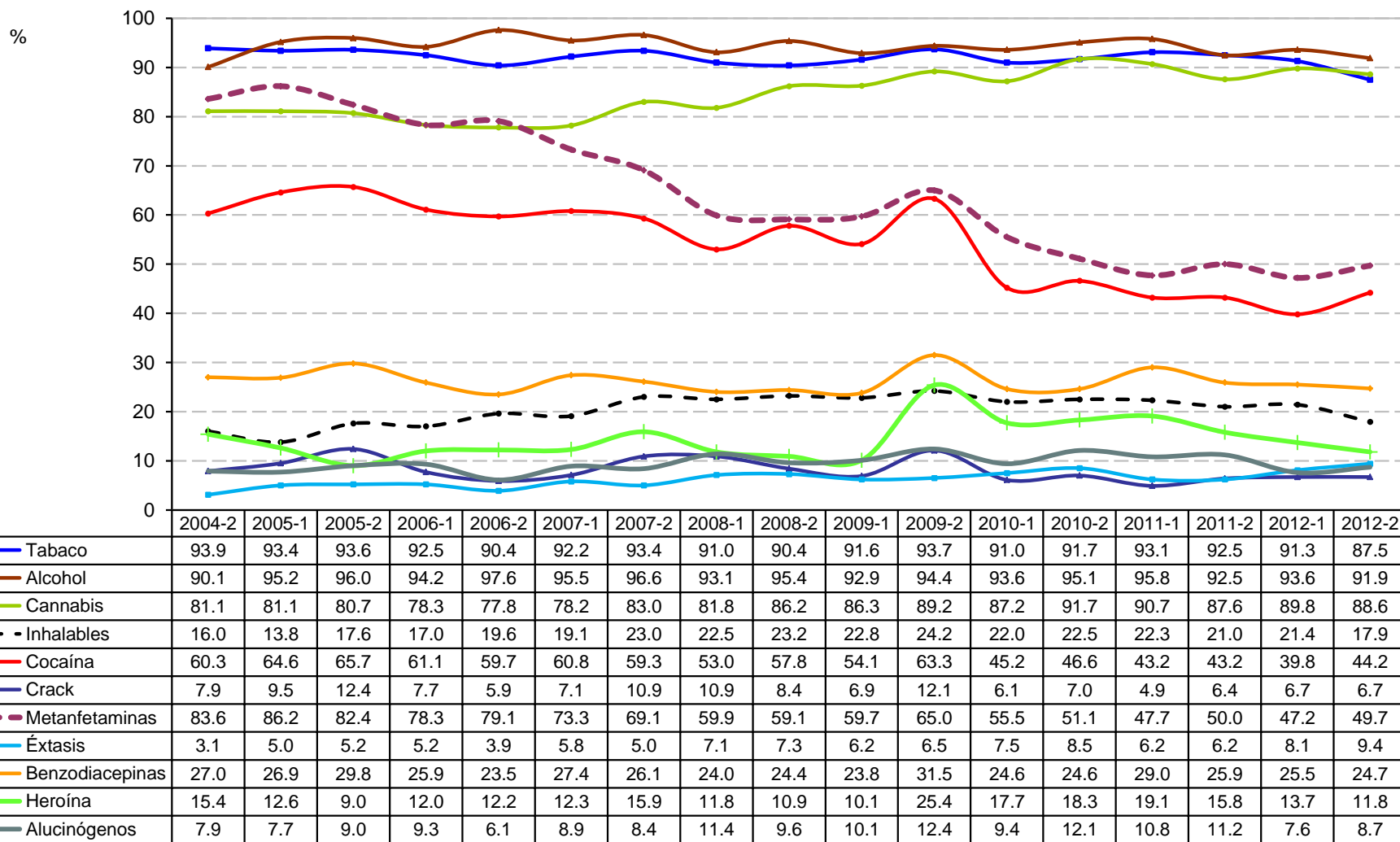


	2004-2	2005-1	2005-2	2006-1	2006-2	2007-1	2007-2	2008-1	2008-2	2009-1	2009-2	2010-1	2010-2	2011-1	2011-2	2012-1	2012-2
Tabaco	85.8	86.3	87.8	87.1	88.0	87.0	87.4	86.6	86.5	85.3	85.7	81.2	83.8	85.0	85.6	85.6	84.2
Alcohol	86.4	87.5	89.8	89.3	90.1	90.2	90.9	90.0	90.6	89.5	89.7	86.8	88.4	88.8	89.4	89.3	88.8
Cannabis	70.9	71.7	72.9	72.5	70.9	70.7	72.1	70.3	73.0	73.3	75.6	72.4	75.2	76.6	78.5	79.5	81.4
Inhalables	33.8	34.7	35.9	36.2	35.8	36.9	38.8	40.6	44.4	45.0	44.7	44.2	43.8	45.1	43.1	43.0	38.1
Cocaína	55.8	57.2	57.5	56.6	55.9	55.3	55.3	51.0	49.4	44.6	44.9	35.9	39.6	36.8	37.4	37.1	37.1
Crack	33.6	34.6	37.4	37.1	39.5	38.6	37.8	35.7	32.9	28.4	27.4	23.8	24.8	22.5	24.8	23.3	21.7
Metanfetaminas	13.6	15.9	17.2	15.5	15.3	15.6	12.5	11.5	12.5	11.7	13.0	10.5	11.1	11.3	11.5	12.5	14.3
Éxtasis	3.8	3.3	4.0	4.3	4.1	4.3	4.0	4.7	4.5	4.9	5.0	4.9	5.8	6.1	6.1	6.6	6.3
Benzodiacepinas	19.8	19.7	19.1	19.2	17.9	17.0	17.2	15.9	16.1	15.1	15.5	13.0	13.2	15.8	14.6	15.2	15.2
Heroína	5.1	5.1	4.6	4.0	4.3	4.2	5.1	5.1	5.0	4.3	5.2	4.0	4.4	3.2	3.5	3.8	3.7
Alucinógenos	7.7	7.4	8.2	8.6	8.4	8.6	9.1	8.9	9.1	8.9	9.8	8.8	9.9	9.6	10.0	10.1	9.9

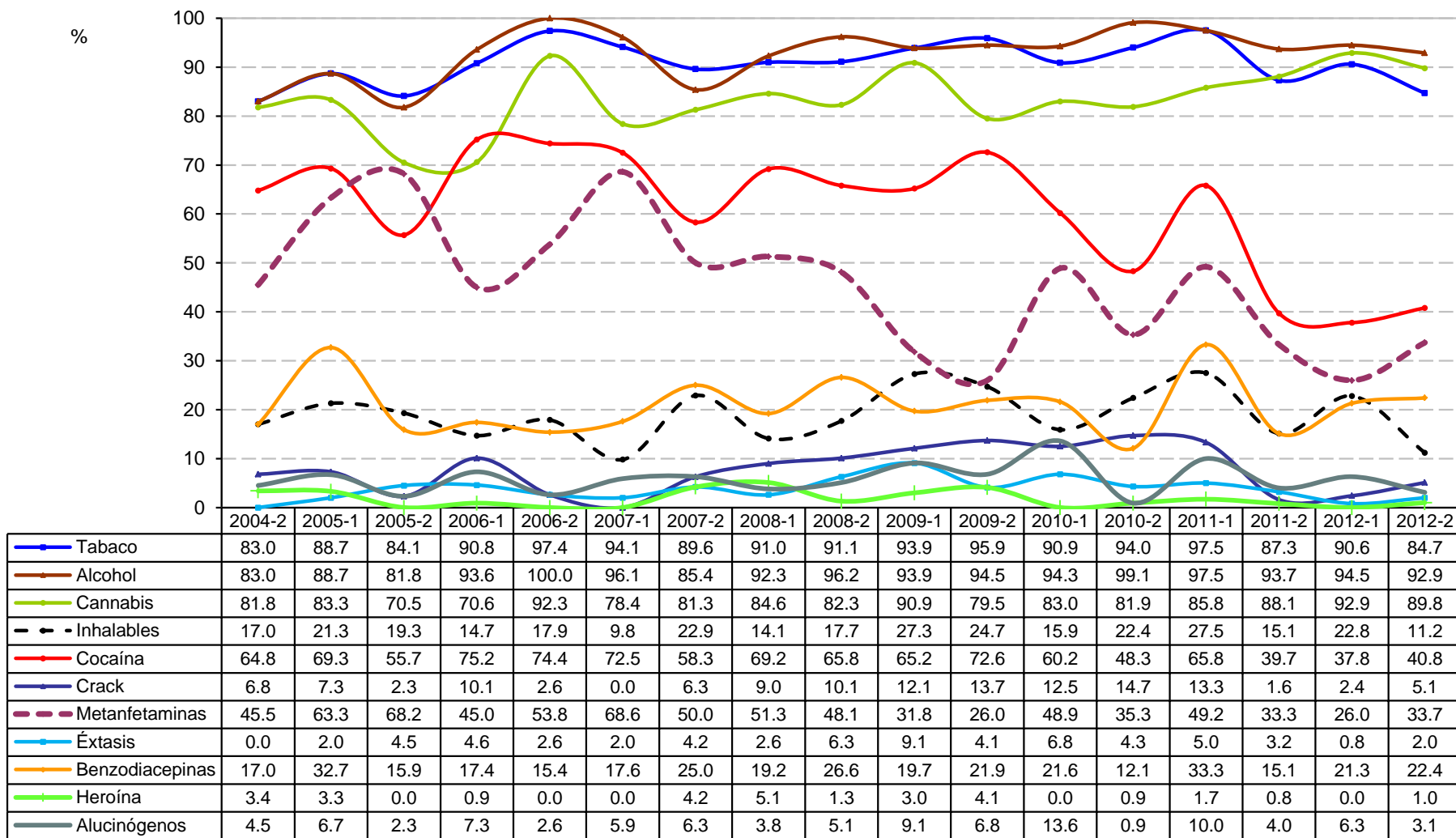
Consumo *alguna vez en la vida* de las principales drogas reportadas por usuarios de drogas ilícitas en tratamiento en **CIJ del Estado de Aguascalientes (CIJ Aguascalientes)**
Segundo semestre de 2004 – Segundo semestre de 2012



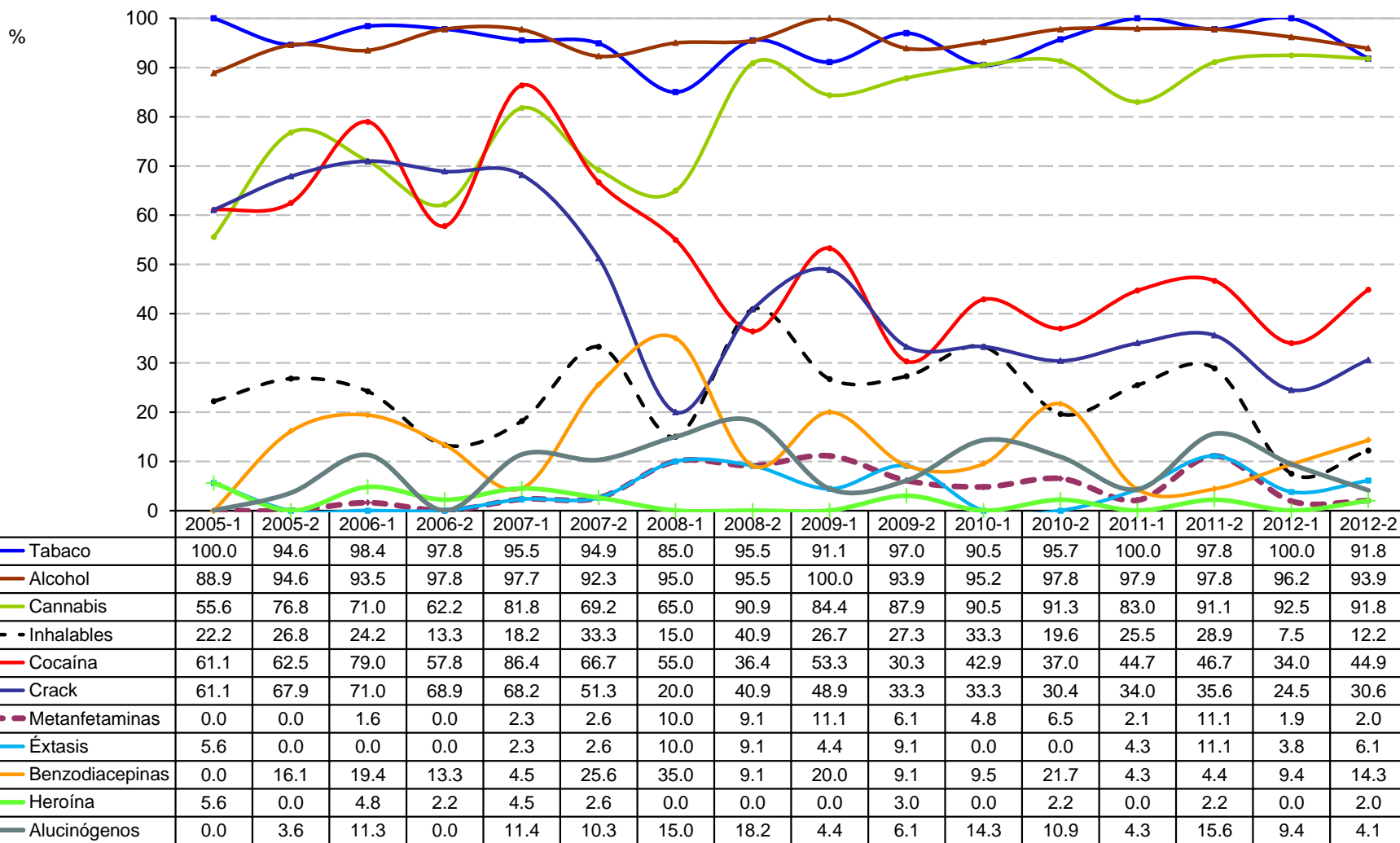
Consumo alguna vez en la vida de las principales drogas reportadas por usuarios de drogas ilícitas en tratamiento en CIJ del Estado de Baja California Segundo semestre de 2004 – Segundo semestre de 2012



Consumo alguna vez en la vida de las principales drogas reportadas por usuarios de drogas ilícitas en tratamiento en CIJ del Estado de Baja California Sur Segundo semestre de 2004 – Segundo semestre de 2012

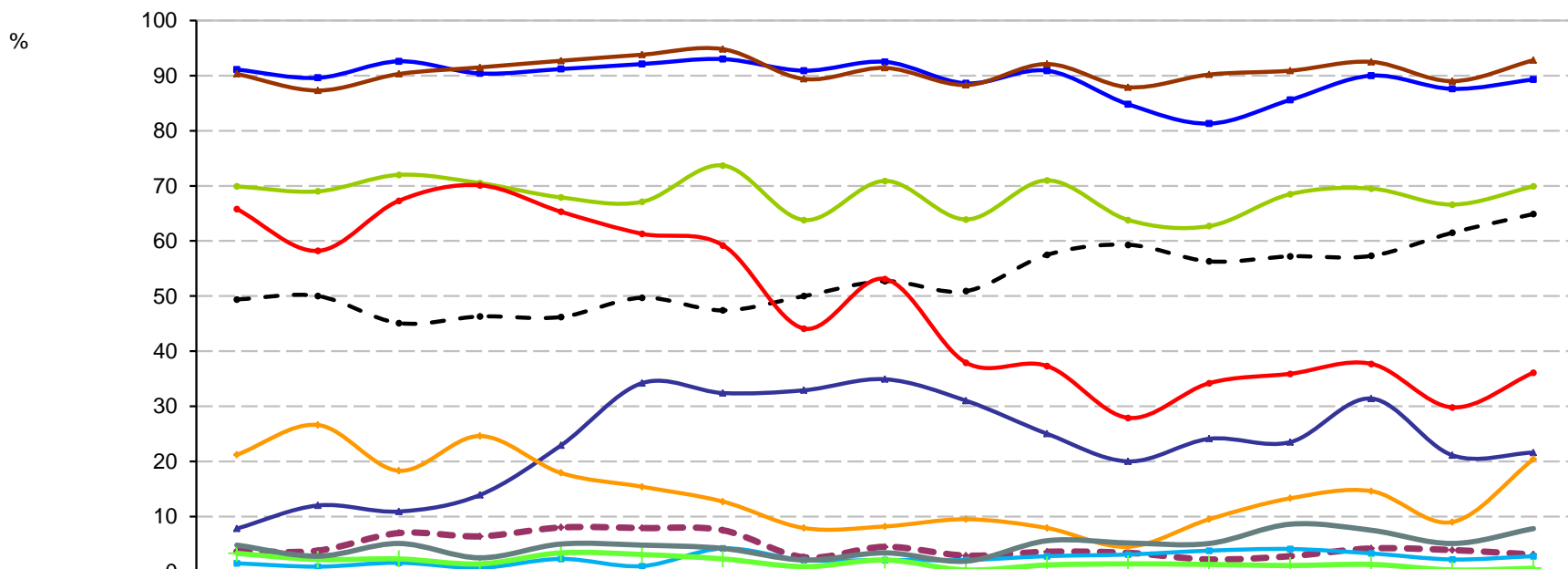


Consumo alguna vez en la vida de las principales drogas reportadas por usuarios de drogas ilícitas en tratamiento en **CIJ del Estado de Campeche (CIJ Ciudad del Carmen)**
Primer semestre de 2005 – Segundo semestre de 2012



Consumo alguna vez en la vida de las principales drogas reportadas por usuarios de drogas ilícitas en tratamiento en CIJ del Estado de Coahuila

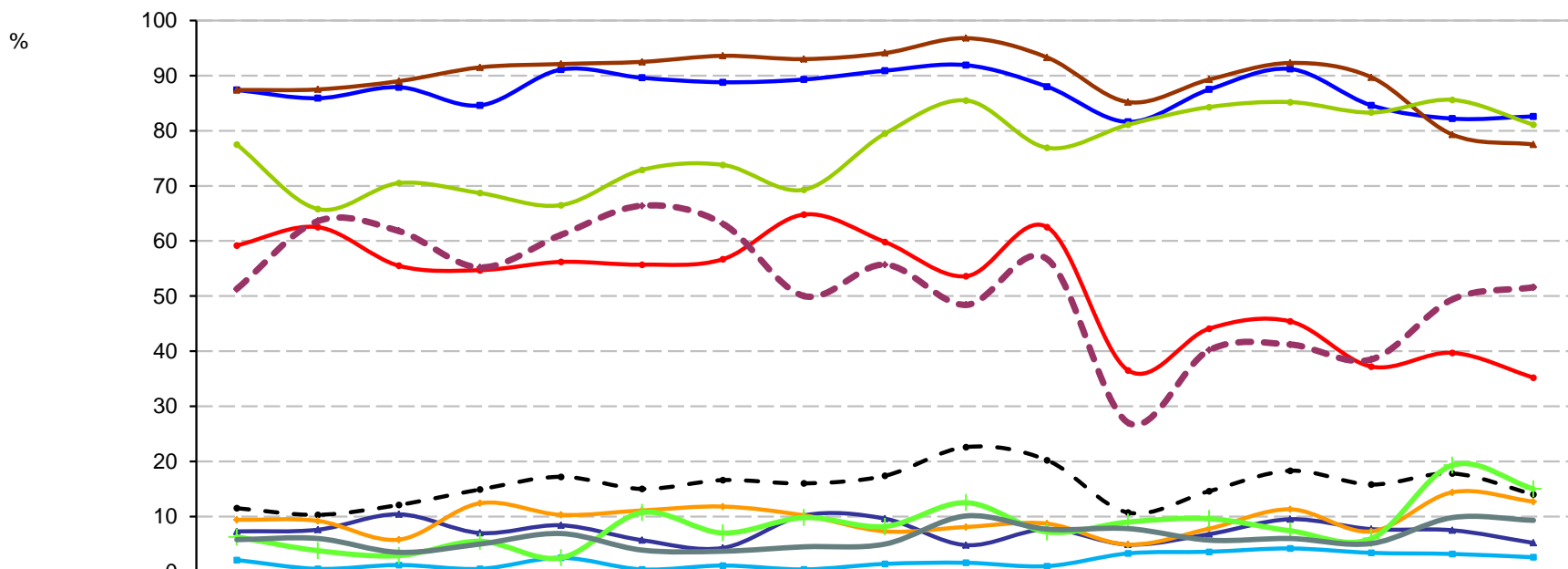
Segundo semestre de 2004 – Segundo semestre de 2012



	2004-2	2005-1	2005-2	2006-1	2006-2	2007-1	2007-2	2008-1	2008-2	2009-1	2009-2	2010-1	2010-2	2011-1	2011-2	2012-1	2012-2
Tabaco	91.1	89.6	92.6	90.4	91.2	92.1	93.0	90.9	92.5	88.6	90.9	84.8	81.3	85.6	90.0	87.6	89.3
Alcohol	90.3	87.3	90.3	91.5	92.7	93.8	94.8	89.4	91.4	88.3	92.1	87.9	90.2	90.9	92.5	89.0	92.8
Cannabis	69.9	69.0	72.0	70.5	67.9	67.1	73.7	63.8	70.9	63.9	71.0	63.8	62.7	68.5	69.5	66.6	69.9
Inhalables	49.4	50.0	45.1	46.3	46.2	49.7	47.4	50.0	52.7	50.9	57.5	59.3	56.3	57.2	57.3	61.5	64.9
Cocaína	65.8	58.2	67.3	70.1	65.3	61.3	59.2	44.1	53.1	37.9	37.3	27.9	34.2	35.9	37.7	29.8	36.1
Crack	7.8	12.0	10.9	13.9	22.9	34.2	32.4	32.9	34.9	31.0	25.0	20.0	24.1	23.5	31.4	21.1	21.6
Metanfetaminas	3.7	3.8	7.0	6.4	8.0	7.9	7.5	2.6	4.5	2.9	3.6	3.4	2.2	2.8	4.2	3.9	3.1
Éxtasis	1.5	0.9	1.6	0.7	2.3	1.0	4.2	2.1	2.1	2.1	2.8	3.1	3.8	4.1	3.3	2.2	2.8
Benzodiacepinas	21.2	26.6	18.3	24.6	17.9	15.4	12.7	7.9	8.2	9.5	7.9	4.5	9.5	13.3	14.6	9.0	20.4
Heroína	3.3	2.2	2.3	1.4	3.4	3.1	2.3	0.9	2.1	0.3	1.2	1.4	1.3	1.1	1.3	0.3	0.6
Alucinógenos	4.8	2.8	5.1	2.5	5.0	4.8	4.2	2.1	3.4	1.9	5.6	5.2	5.1	8.6	7.5	5.1	7.8

Consumo alguna vez en la vida de las principales drogas reportadas por usuarios de drogas ilícitas en tratamiento en CIJ del Estado de Colima

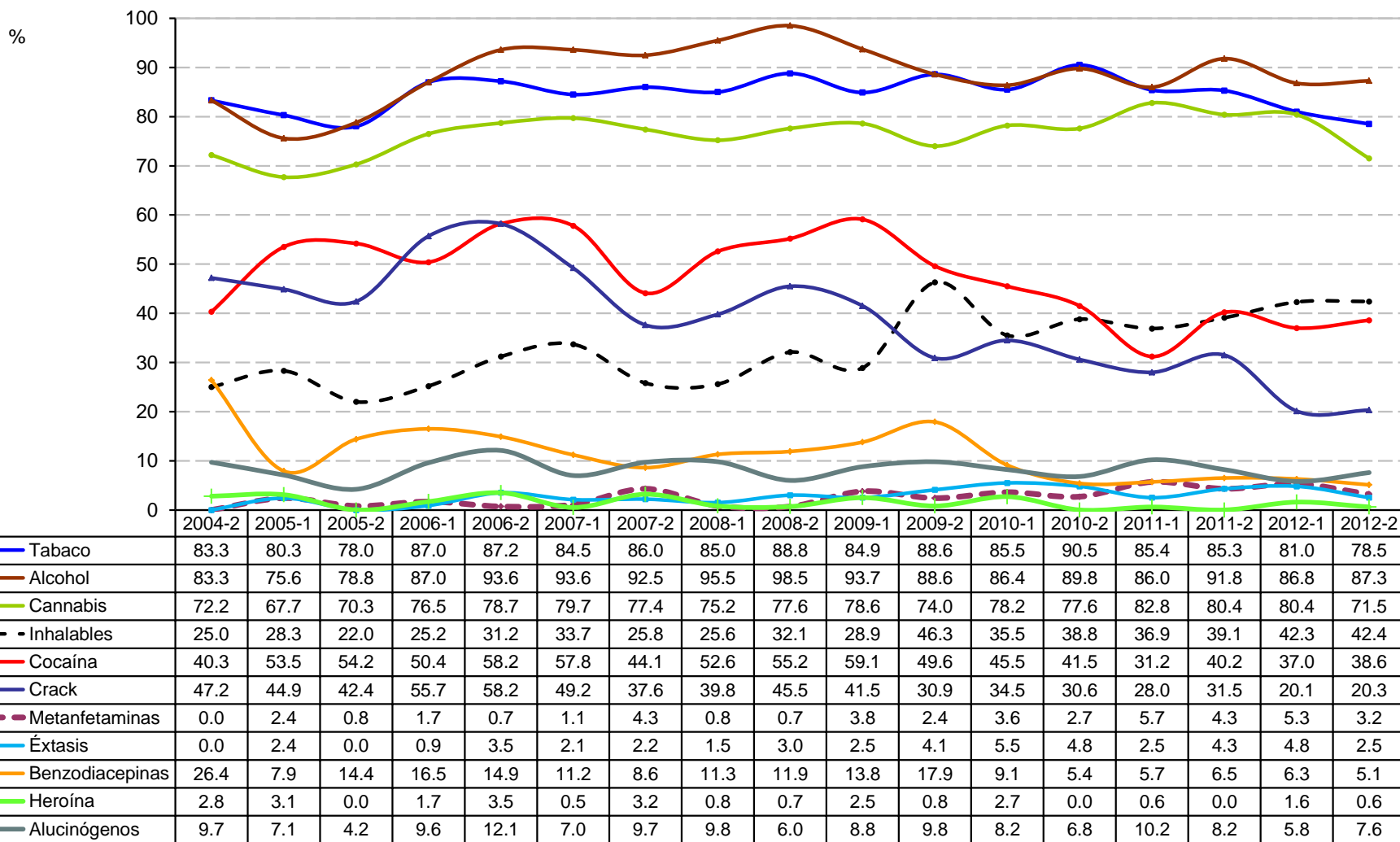
Segundo semestre de 2004 – Segundo semestre de 2012



	2004-2	2005-1	2005-2	2006-1	2006-2	2007-1	2007-2	2008-1	2008-2	2009-1	2009-2	2010-1	2010-2	2011-1	2011-2	2012-1	2012-2
Tabaco	87.4	85.9	87.9	84.6	91.1	89.6	88.8	89.3	90.9	91.9	88.0	81.6	87.5	91.2	84.6	82.2	82.6
Alcohol	87.4	87.5	89.0	91.5	92.1	92.5	93.6	93.0	94.1	96.8	93.3	85.2	89.3	92.3	89.7	79.3	77.5
Cannabis	77.5	65.8	70.5	68.7	66.5	72.9	73.8	69.3	79.5	85.5	76.9	81.1	84.3	85.2	83.3	85.6	81.1
Inhalables	11.5	10.3	12.1	14.9	17.2	15.0	16.6	16.0	17.4	22.6	20.2	10.7	14.6	18.3	15.8	17.8	14.0
Cocaína	59.2	62.5	55.5	54.7	56.2	55.7	56.7	64.8	59.8	53.6	62.5	36.5	44.1	45.4	37.2	39.7	35.2
Crack	7.3	7.6	10.4	7.0	8.4	5.7	4.3	10.2	9.6	4.8	7.7	4.9	6.8	9.5	7.7	7.5	5.2
Metanfetaminas	51.3	63.6	61.8	55.2	61.1	66.4	63.1	50.0	55.7	48.4	56.7	27.0	40.2	41.2	38.5	49.4	51.6
Éxtasis	2.1	0.5	1.2	0.5	2.5	0.4	1.1	0.4	1.4	1.6	1.0	3.3	3.6	4.2	3.4	3.2	2.6
Benzodiacepinas	9.4	9.2	5.8	12.4	10.3	11.1	11.8	10.2	7.3	8.1	8.7	4.9	7.8	11.3	7.3	14.4	12.7
Heroína	6.3	3.8	2.9	5.5	2.5	10.7	7.0	9.8	8.2	12.5	7.2	9.0	9.6	7.4	6.0	19.3	15.0
Alucinógenos	5.8	6.0	3.5	5.0	6.9	3.9	3.7	4.5	5.0	10.1	7.7	7.8	5.7	6.0	5.1	9.8	9.3

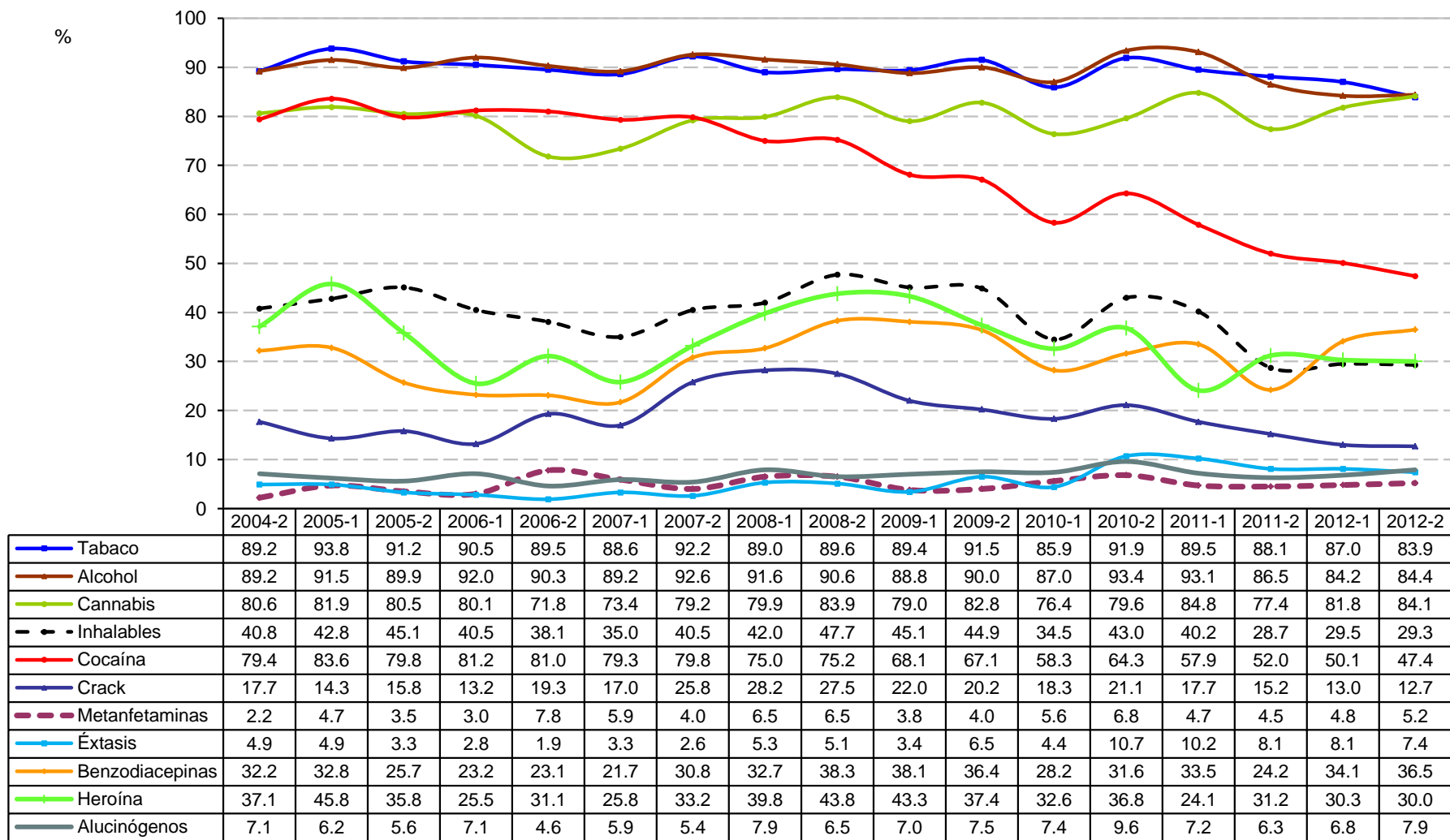
Consumo alguna vez en la vida de las principales drogas reportadas por usuarios de drogas ilícitas en tratamiento en CIJ del Estado de Chiapas

Segundo semestre de 2004 – Segundo semestre de 2012



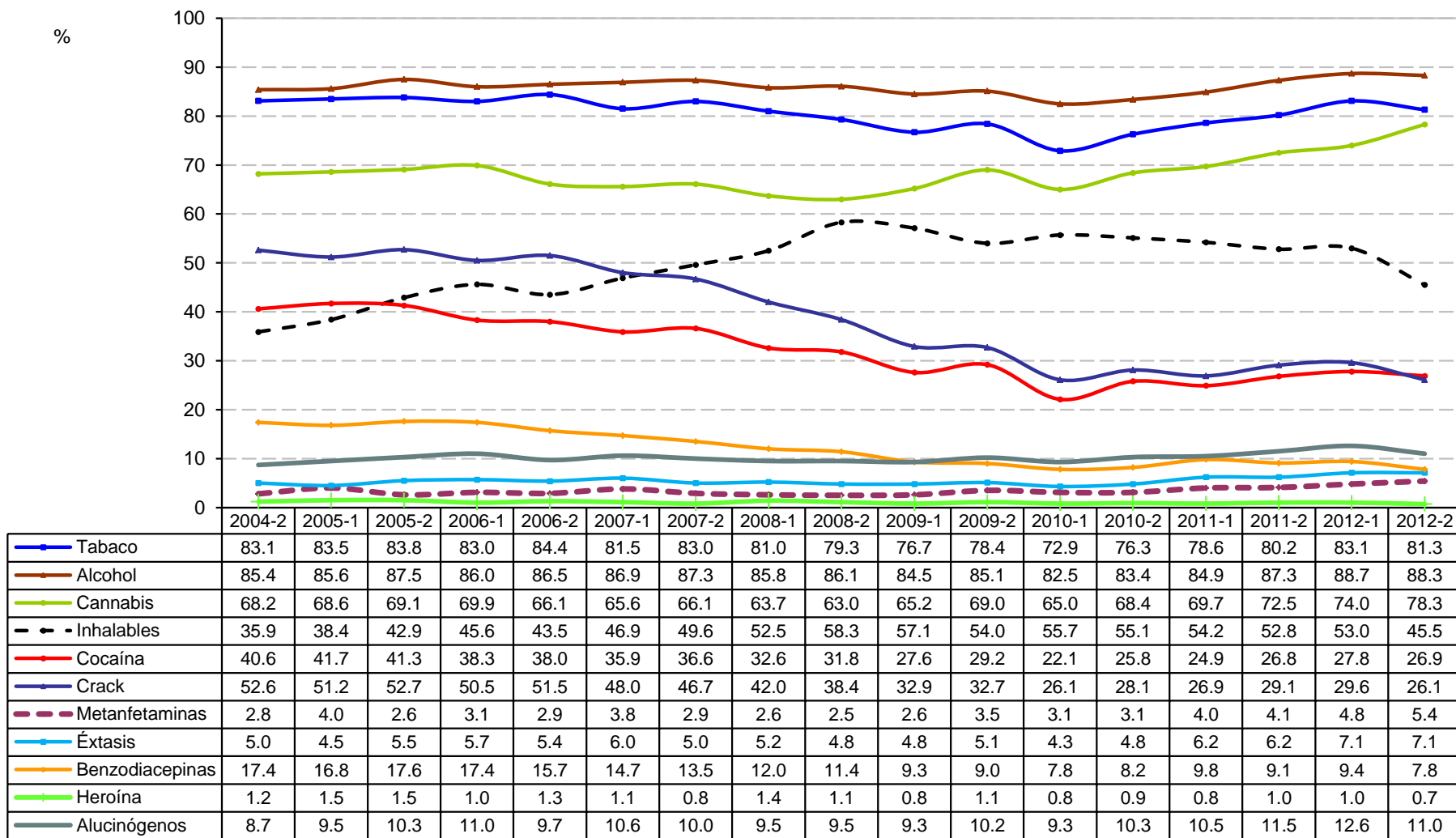
Consumo alguna vez en la vida de las principales drogas reportadas por usuarios de drogas ilícitas en tratamiento en CIJ del Estado de Chihuahua

Segundo semestre de 2004 – Segundo semestre de 2012



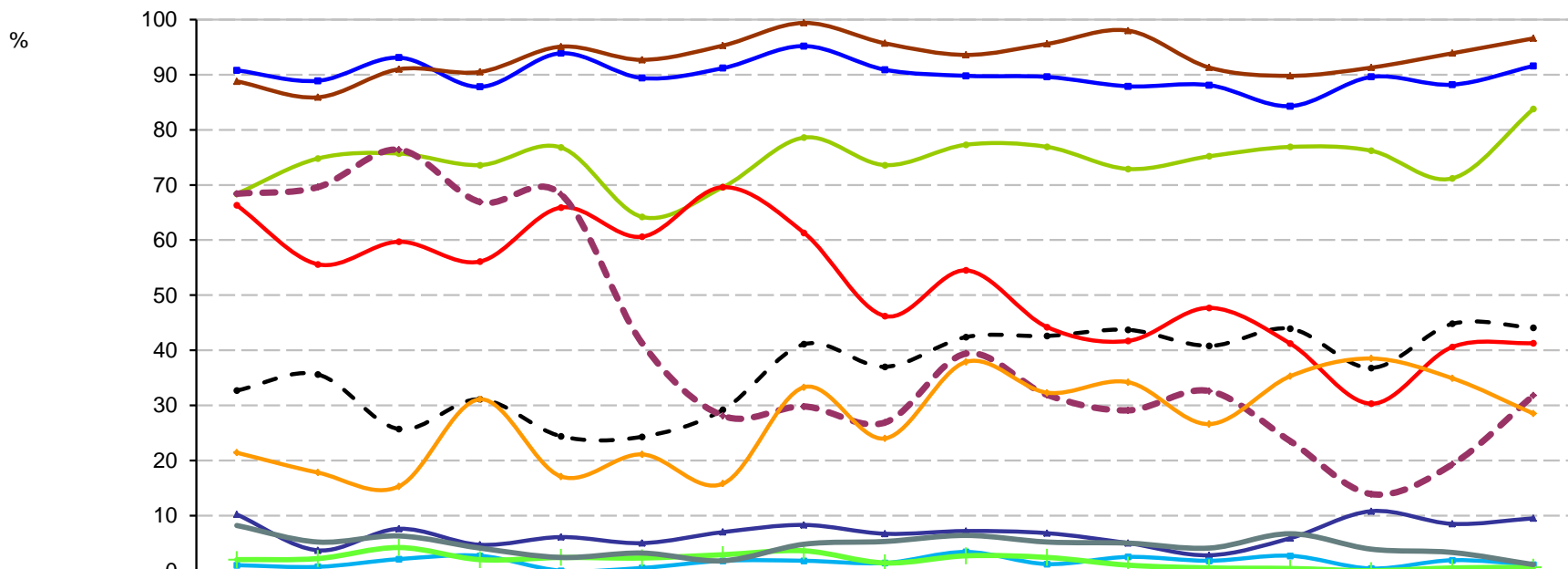
Consumo alguna vez en la vida de las principales drogas reportadas por usuarios de drogas ilícitas en tratamiento en CIJ del Distrito Federal

Segundo semestre de 2004 – Segundo semestre de 2012



Consumo alguna vez en la vida de las principales drogas reportadas por usuarios de drogas ilícitas en tratamiento en CIJ del Estado de Durango

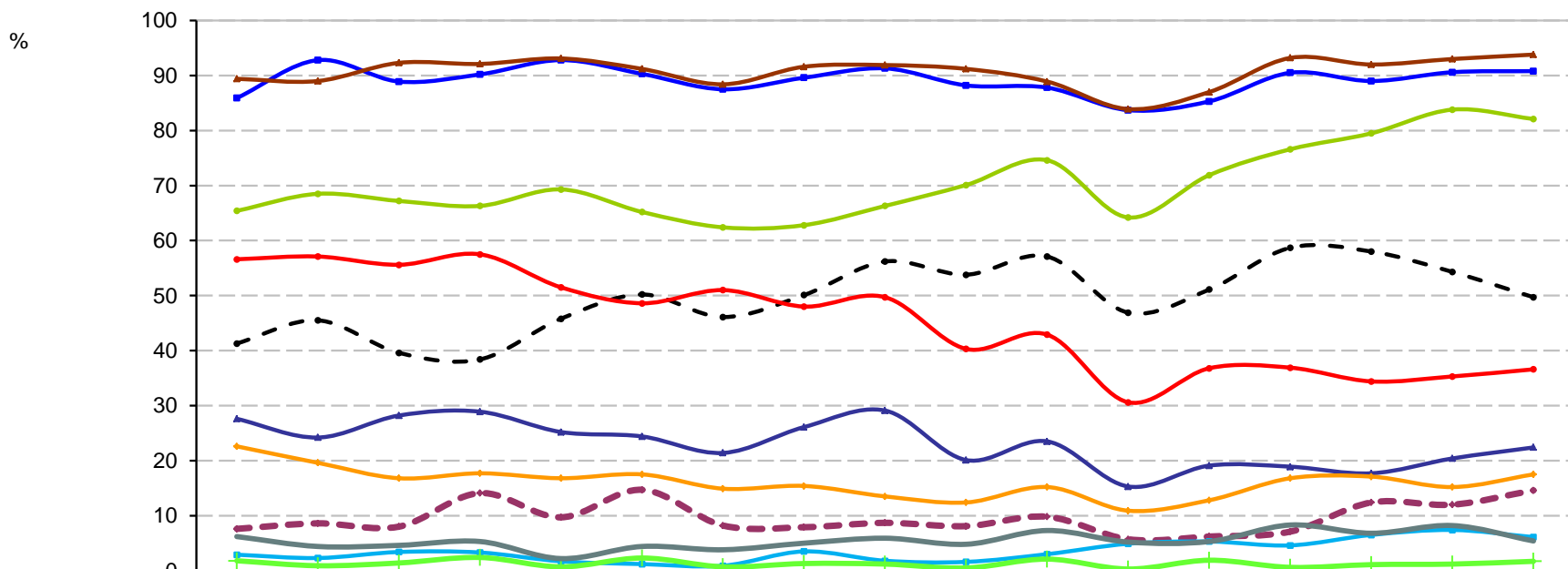
Segundo semestre de 2004 – Segundo semestre de 2012



	2004-2	2005-1	2005-2	2006-1	2006-2	2007-1	2007-2	2008-1	2008-2	2009-1	2009-2	2010-1	2010-2	2011-1	2011-2	2012-1	2012-2
Tabaco	90.8	88.9	93.1	87.8	93.9	89.4	91.2	95.2	90.9	89.8	89.6	87.9	88.1	84.3	89.6	88.2	91.6
Alcohol	88.8	85.9	91.0	90.5	95.1	92.7	95.3	99.4	95.7	93.6	95.6	98.0	91.3	89.8	91.3	93.9	96.6
Cannabis	68.4	74.8	75.7	73.6	76.8	64.2	69.6	78.6	73.6	77.3	76.9	72.9	75.2	76.9	76.2	71.2	83.8
Inhalables	32.7	35.6	25.7	31.1	24.4	24.3	29.2	41.1	37.0	42.4	42.6	43.7	40.8	43.9	36.8	44.8	44.1
Cocaína	66.3	55.6	59.7	56.1	65.9	60.6	69.6	61.3	46.2	54.5	44.2	41.7	47.7	41.2	30.3	40.6	41.3
Crack	10.2	3.7	7.6	4.7	6.1	5.0	7.0	8.3	6.7	7.2	6.8	5.0	2.8	5.9	10.8	8.5	9.5
Metanfetaminas	68.4	69.6	76.4	66.9	68.3	41.3	28.1	29.8	26.9	39.4	31.9	29.1	32.6	23.5	13.9	19.3	31.8
Éxtasis	1.0	0.7	2.1	2.7	0.0	0.5	1.8	1.8	1.4	3.4	1.2	2.5	1.8	2.7	0.4	1.9	1.1
Benzodiacepinas	21.4	17.8	15.3	31.1	17.1	21.1	15.8	33.3	24.0	37.9	32.3	34.2	26.6	35.3	38.5	34.9	28.5
Heroína	2.0	2.2	4.2	2.0	2.4	2.3	2.9	3.6	1.4	2.7	2.4	1.0	0.5	0.4	0.0	0.5	0.6
Alucinógenos	8.2	5.2	6.3	4.1	2.4	3.2	1.8	4.8	5.3	6.4	5.2	5.0	4.1	6.7	3.9	3.3	1.1

Consumo alguna vez en la vida de las principales drogas reportadas por usuarios de drogas ilícitas en tratamiento en CIJ del Estado de Guanajuato

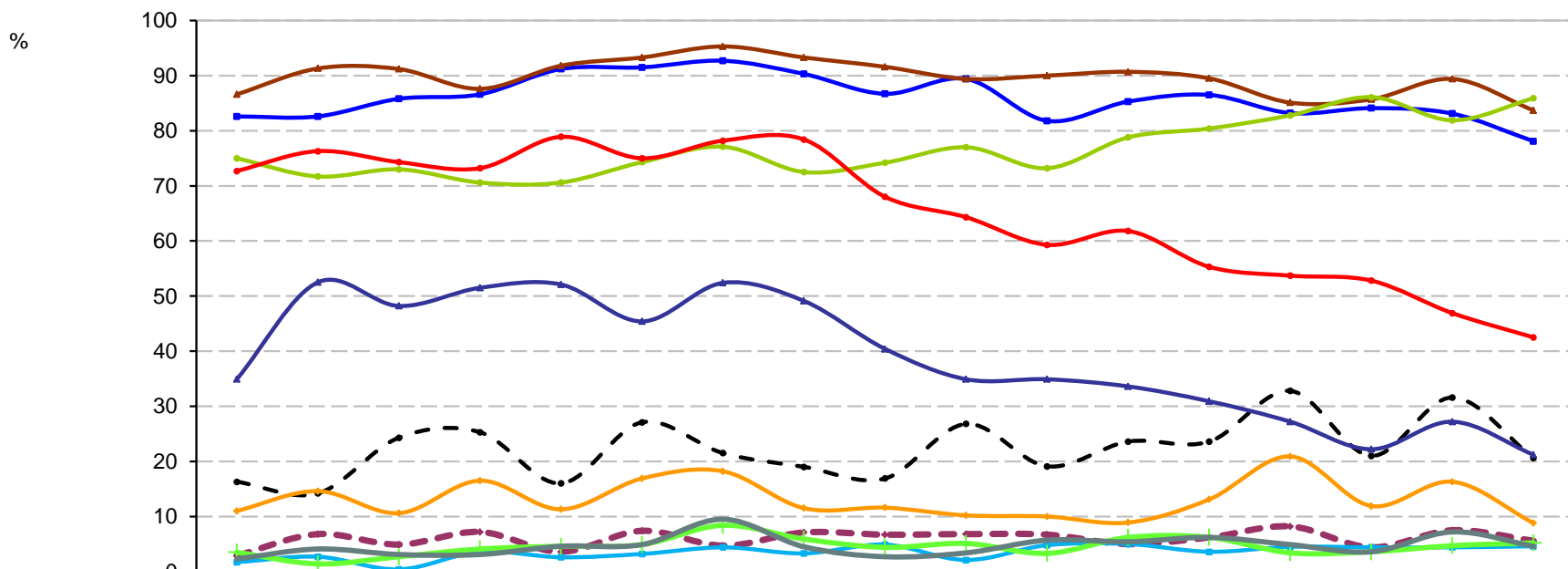
Segundo semestre de 2004 – Segundo semestre de 2012



	2004-2	2005-1	2005-2	2006-1	2006-2	2007-1	2007-2	2008-1	2008-2	2009-1	2009-2	2010-1	2010-2	2011-1	2011-2	2012-1	2012-2
Tabaco	85.9	92.8	88.9	90.2	92.8	90.3	87.5	89.6	91.3	88.2	87.8	83.7	85.3	90.5	89.0	90.6	90.8
Alcohol	89.4	89.0	92.3	92.1	93.1	91.2	88.4	91.6	91.9	91.2	88.9	83.9	87.0	93.2	92.0	93.0	93.8
Cannabis	65.4	68.5	67.2	66.3	69.3	65.2	62.4	62.8	66.3	70.1	74.6	64.2	71.9	76.6	79.5	83.8	82.1
Inhalables	41.3	45.5	39.6	38.4	45.8	50.2	46.1	50.1	56.2	53.8	57.1	46.9	51.1	58.7	58.0	54.3	49.7
Cocaína	56.6	57.1	55.6	57.5	51.5	48.6	51.0	48.0	49.7	40.3	42.9	30.6	36.8	36.9	34.4	35.3	36.6
Crack	27.6	24.2	28.2	28.9	25.2	24.4	21.4	26.1	29.1	20.1	23.5	15.3	19.1	18.9	17.7	20.4	22.4
Metanfetaminas	7.6	8.6	8.0	14.1	9.7	14.7	8.2	7.9	8.7	8.1	9.8	5.7	6.2	7.1	12.4	12.0	14.6
Éxtasis	2.9	2.3	3.4	3.3	1.7	1.2	0.9	3.5	1.8	1.6	3.0	4.9	5.3	4.6	6.5	7.4	6.1
Benzodiacepinas	22.6	19.6	16.8	17.7	16.8	17.5	14.9	15.4	13.5	12.4	15.2	10.9	12.8	16.8	17.1	15.2	17.5
Heroína	1.8	0.9	1.4	2.4	0.7	2.3	0.7	1.3	1.2	0.5	2.1	0.3	1.9	0.6	1.1	1.2	1.7
Alucinógenos	6.2	4.4	4.6	5.3	2.2	4.4	3.8	5.0	5.9	4.8	7.3	5.2	5.3	8.3	6.8	8.2	5.4

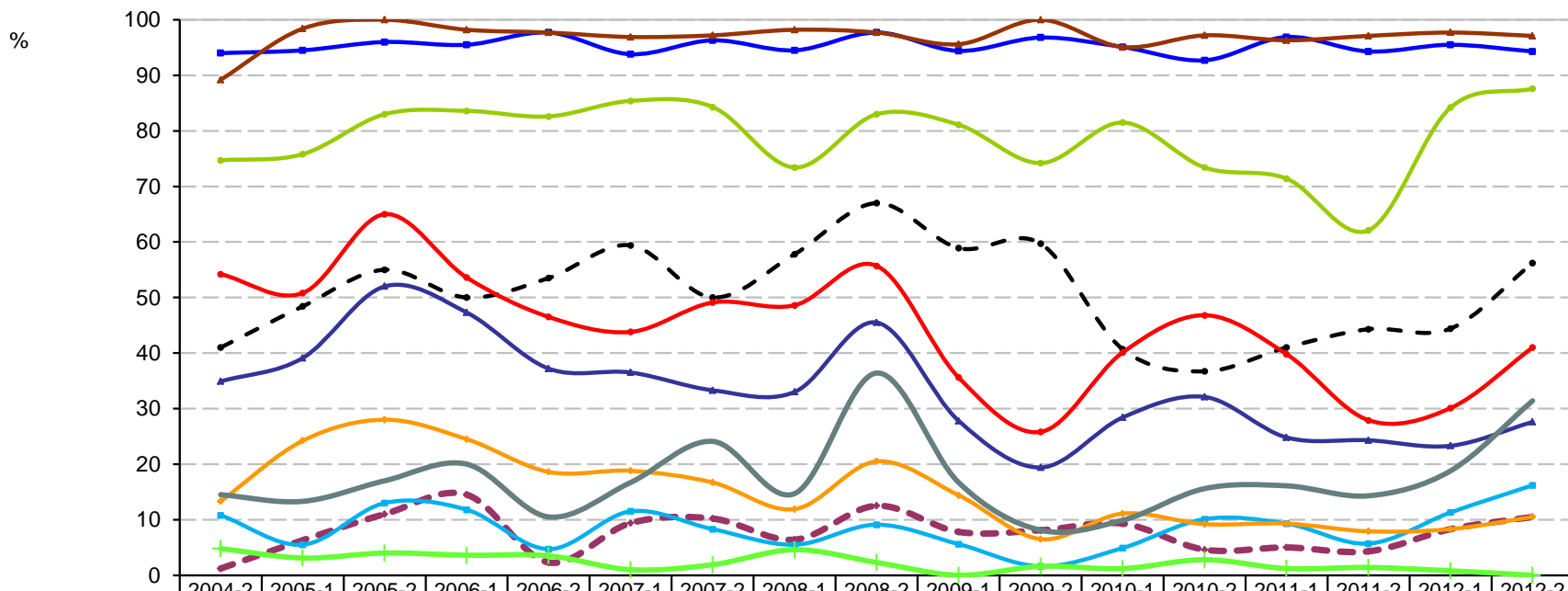
Consumo alguna vez en la vida de las principales drogas reportadas por usuarios de drogas ilícitas en tratamiento en CIJ del Estado de Guerrero

Segundo semestre de 2004 – Segundo semestre de 2012



	2004-2	2005-1	2005-2	2006-1	2006-2	2007-1	2007-2	2008-1	2008-2	2009-1	2009-2	2010-1	2010-2	2011-1	2011-2	2012-1	2012-2
Tabaco	82.6	82.6	85.8	86.6	91.2	91.5	92.7	90.3	86.7	89.4	81.8	85.3	86.5	83.2	84.1	83.1	78.1
Alcohol	86.6	91.3	91.2	87.6	91.8	93.3	95.3	93.3	91.6	89.4	90.0	90.7	89.5	85.1	85.7	89.4	83.7
Cannabis	75.0	71.7	73.0	70.6	70.6	74.3	77.1	72.5	74.2	77.0	73.2	78.8	80.4	82.8	86.1	81.9	85.9
Inhalables	16.3	14.2	24.3	25.3	16.0	27.1	21.5	19.0	16.9	26.8	19.1	23.6	23.6	32.8	21.0	31.6	20.6
Cocaína	72.7	76.3	74.3	73.2	78.9	75.0	78.2	78.4	68.0	64.3	59.3	61.8	55.3	53.7	52.8	46.9	42.5
Crack	34.9	52.5	48.2	51.5	52.1	45.4	52.4	49.1	40.4	34.9	34.9	33.6	30.9	27.2	22.2	27.2	21.2
Metanfetaminas	2.9	6.8	4.9	7.2	3.6	7.4	4.7	7.1	6.7	6.8	6.7	5.0	6.2	8.2	4.4	7.5	5.6
Éxtasis	1.7	2.7	0.4	3.6	2.6	3.2	4.4	3.3	4.9	2.1	4.8	5.0	3.6	4.5	4.4	4.4	4.6
Benzodiacepinas	11.0	14.6	10.6	16.5	11.3	16.9	18.2	11.5	11.6	10.2	10.0	8.9	13.1	20.9	11.9	16.3	8.8
Heroína	3.5	1.4	2.7	4.1	4.6	4.9	8.4	5.9	4.4	5.1	3.3	6.2	6.2	3.4	3.6	4.7	5.2
Alucinógenos	2.3	4.1	3.1	3.1	4.6	4.9	9.5	4.5	2.7	3.4	5.7	5.4	6.2	4.9	3.6	7.2	4.6

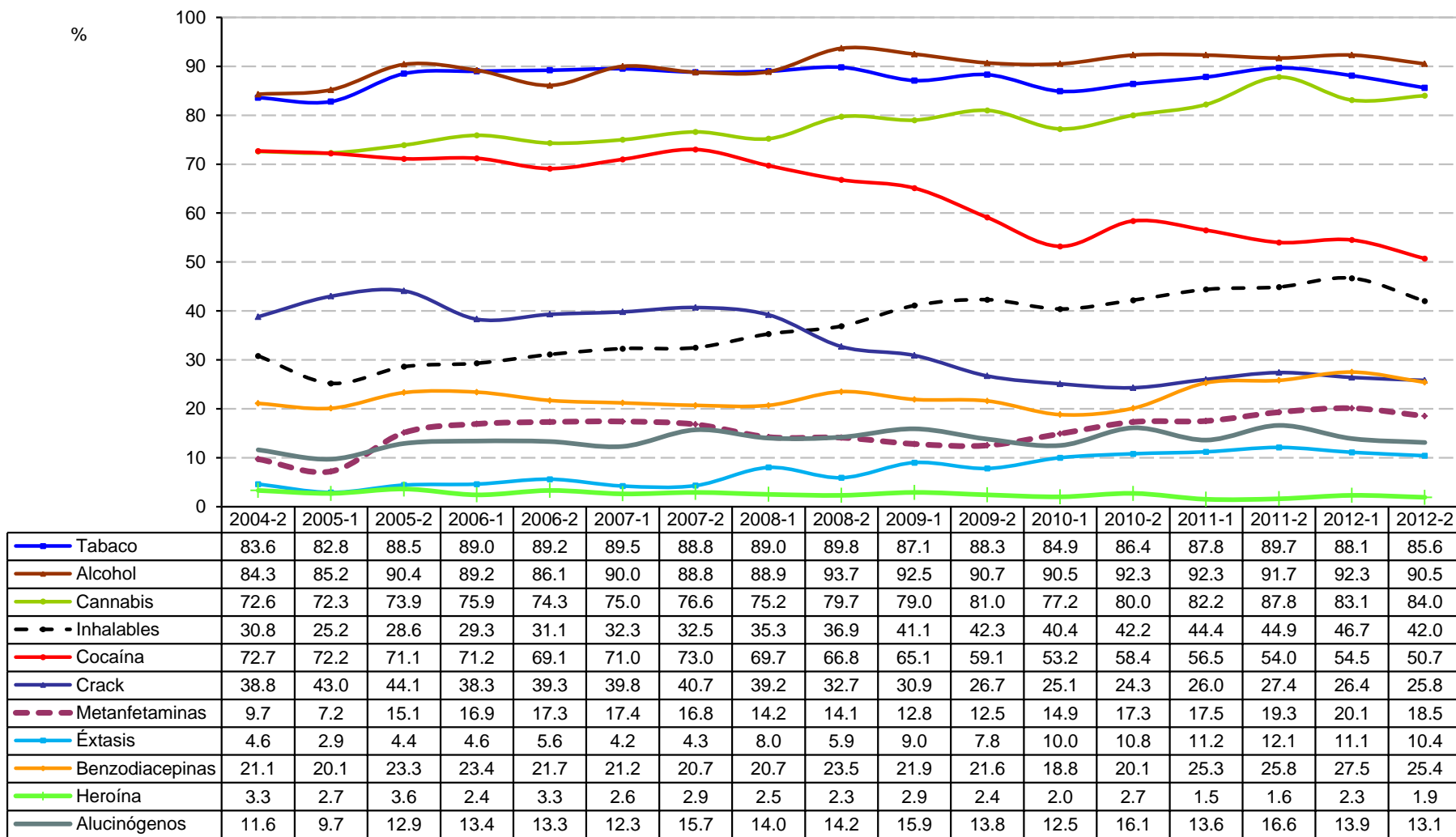
Consumo alguna vez en la vida de las principales drogas reportadas por usuarios de drogas ilícitas en tratamiento en **CIJ del Estado de Hidalgo (CIJ Pachuca)**
Segundo semestre de 2004 – Segundo semestre de 2012



	2004-2	2005-1	2005-2	2006-1	2006-2	2007-1	2007-2	2008-1	2008-2	2009-1	2009-2	2010-1	2010-2	2011-1	2011-2	2012-1	2012-2
Tabaco	94.0	94.5	96.0	95.5	97.7	93.8	96.3	94.5	97.7	94.4	96.8	95.1	92.7	96.9	94.3	95.5	94.3
Alcohol	89.2	98.4	100.0	98.2	97.7	96.9	97.2	98.2	97.7	95.6	100.0	95.1	97.2	96.3	97.1	97.7	97.1
Cannabis	74.7	75.8	83.0	83.6	82.6	85.4	84.3	73.4	83.0	81.1	74.2	81.5	73.4	71.4	62.1	84.2	87.6
Inhalables	41.0	48.4	55.0	50.0	53.5	59.4	50.0	57.8	67.0	58.9	59.7	40.7	36.7	41.0	44.3	44.4	56.2
Cocaína	54.2	50.8	65.0	53.6	46.5	43.8	49.1	48.6	55.7	35.6	25.8	40.1	46.8	39.8	27.9	30.1	41.0
Crack	34.9	39.1	52.0	47.3	37.2	36.5	33.3	33.0	45.5	27.8	19.4	28.4	32.1	24.8	24.3	23.3	27.6
Metanfetaminas	1.2	6.3	11.0	14.5	2.3	9.4	10.2	6.4	12.5	7.8	8.1	9.3	4.6	5.0	4.3	8.3	10.5
Éxtasis	10.8	5.5	13.0	11.8	4.7	11.5	8.3	5.5	9.1	5.6	1.6	4.9	10.1	9.3	5.7	11.3	16.2
Benzodiacepinas	13.3	24.2	28.0	24.5	18.6	18.8	16.7	11.9	20.5	14.4	6.5	11.1	9.2	9.3	7.9	8.3	10.5
Heroína	4.8	3.1	4.0	3.6	3.5	1.0	1.9	4.6	2.3	0.0	1.6	1.2	2.8	1.2	1.4	0.8	0.0
Alucinógenos	14.5	13.3	17.0	20.0	10.5	16.7	24.1	14.7	36.4	16.7	8.1	9.9	15.6	16.1	14.3	18.8	31.4

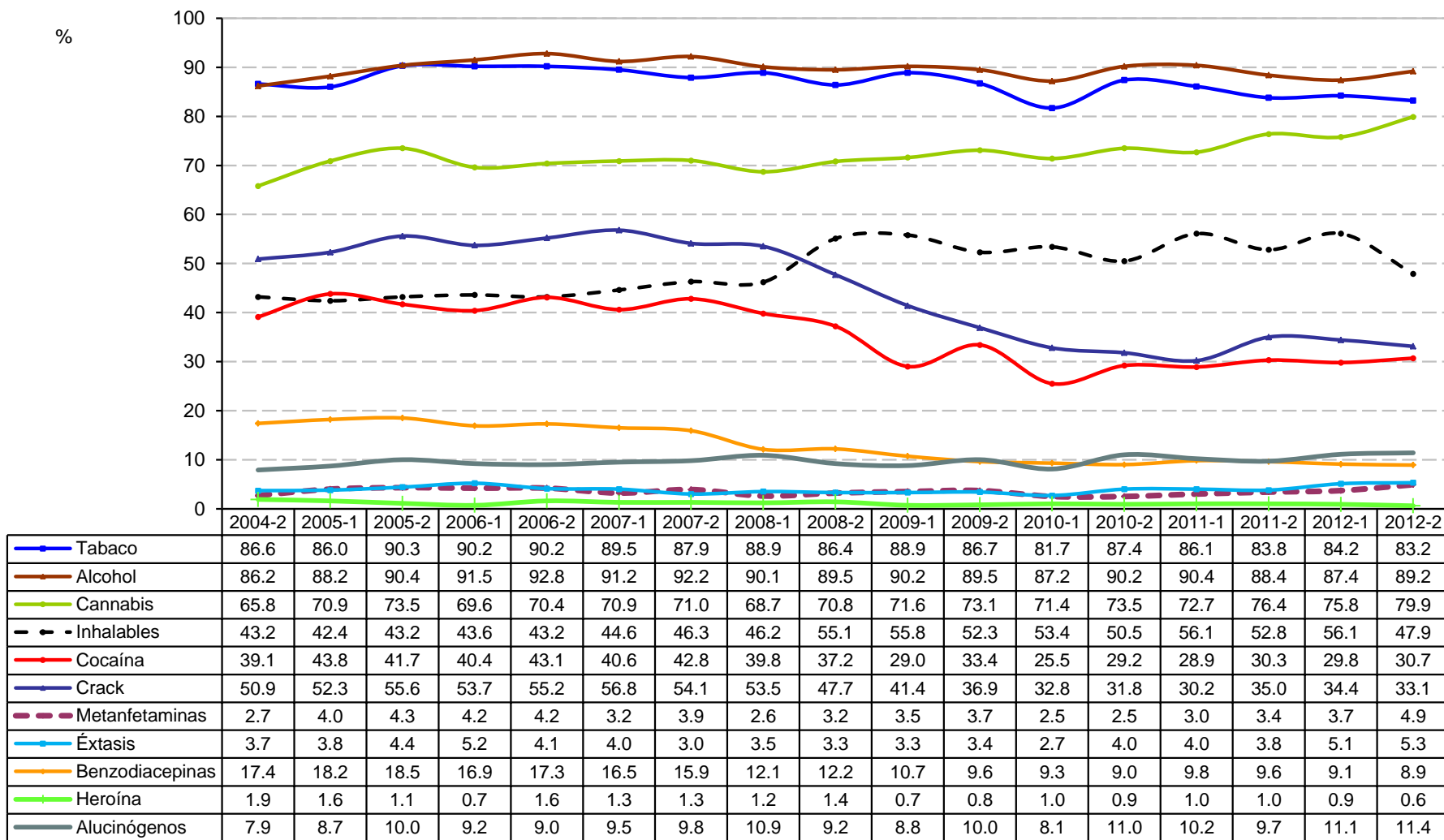
Consumo alguna vez en la vida de las principales drogas reportadas por usuarios de drogas ilícitas en tratamiento en CIJ del Estado de Jalisco

Segundo semestre de 2004 – Segundo semestre de 2012



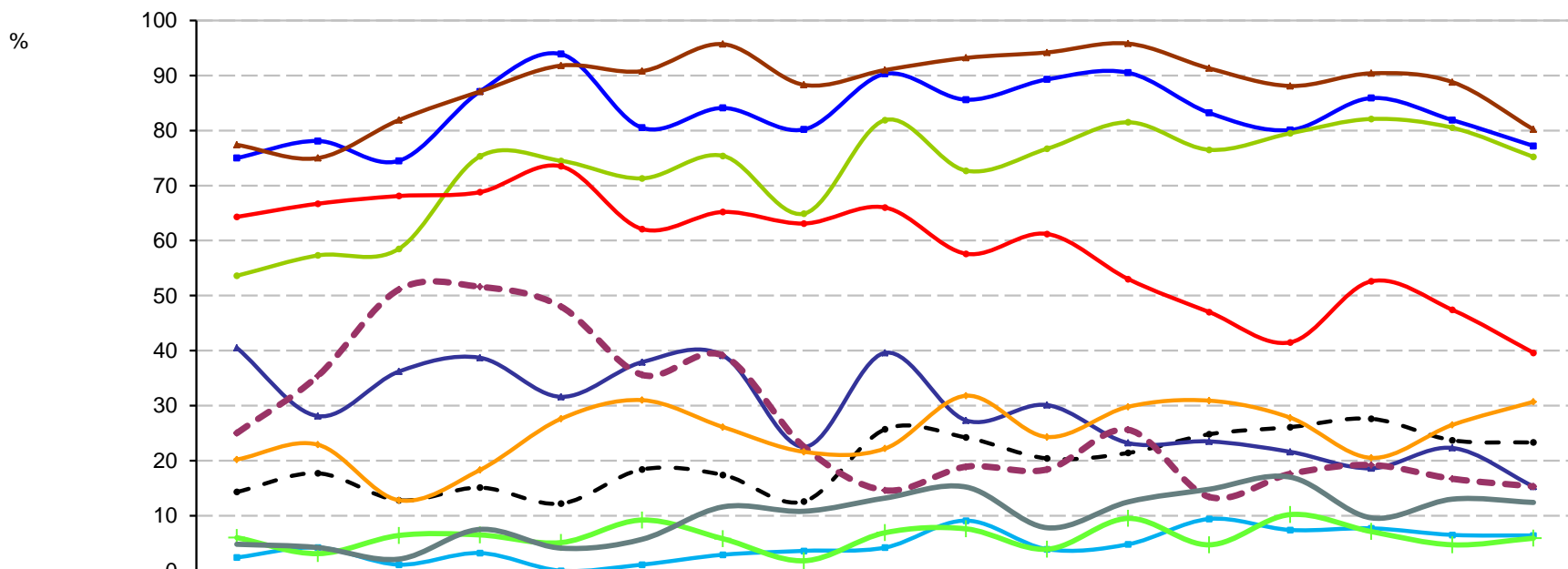
Consumo alguna vez en la vida de las principales drogas reportadas por usuarios de drogas ilícitas en tratamiento en CIJ del Estado de México

Segundo semestre de 2004 – Segundo semestre de 2012



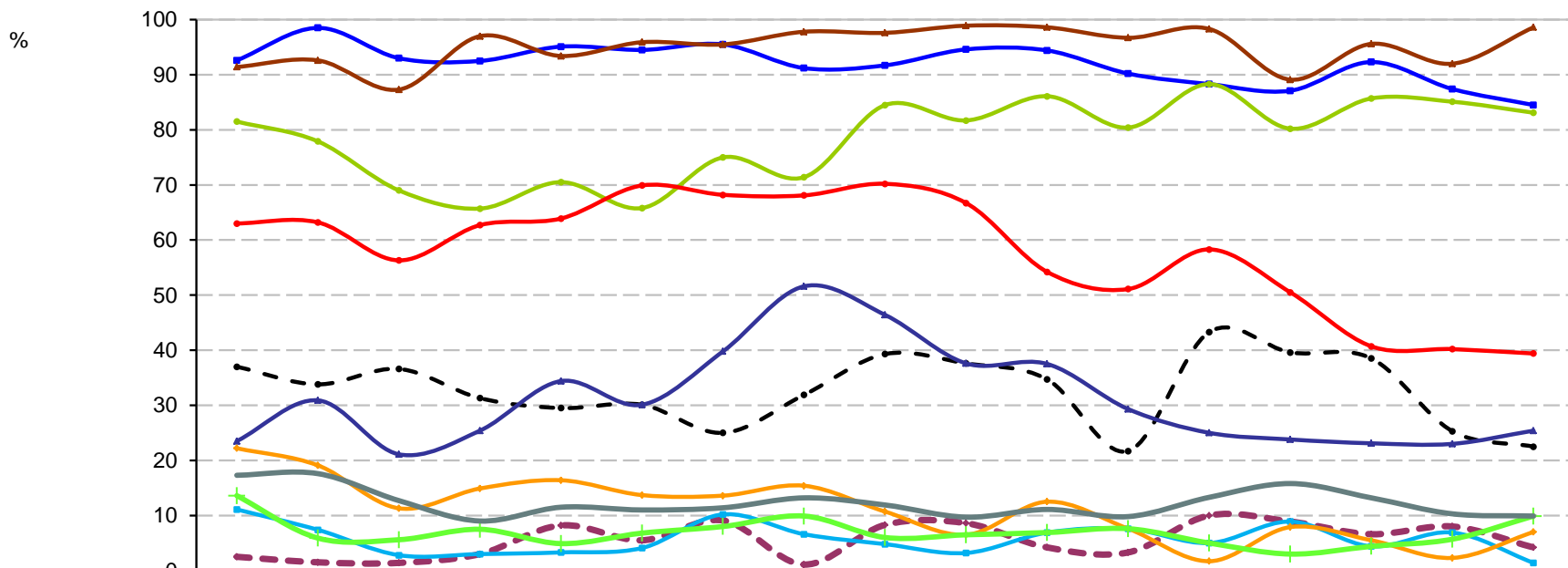
Consumo alguna vez en la vida de las principales drogas reportadas por usuarios de drogas ilícitas en tratamiento en CIJ del Estado de Michoacán

Segundo semestre de 2004 – Segundo semestre de 2012



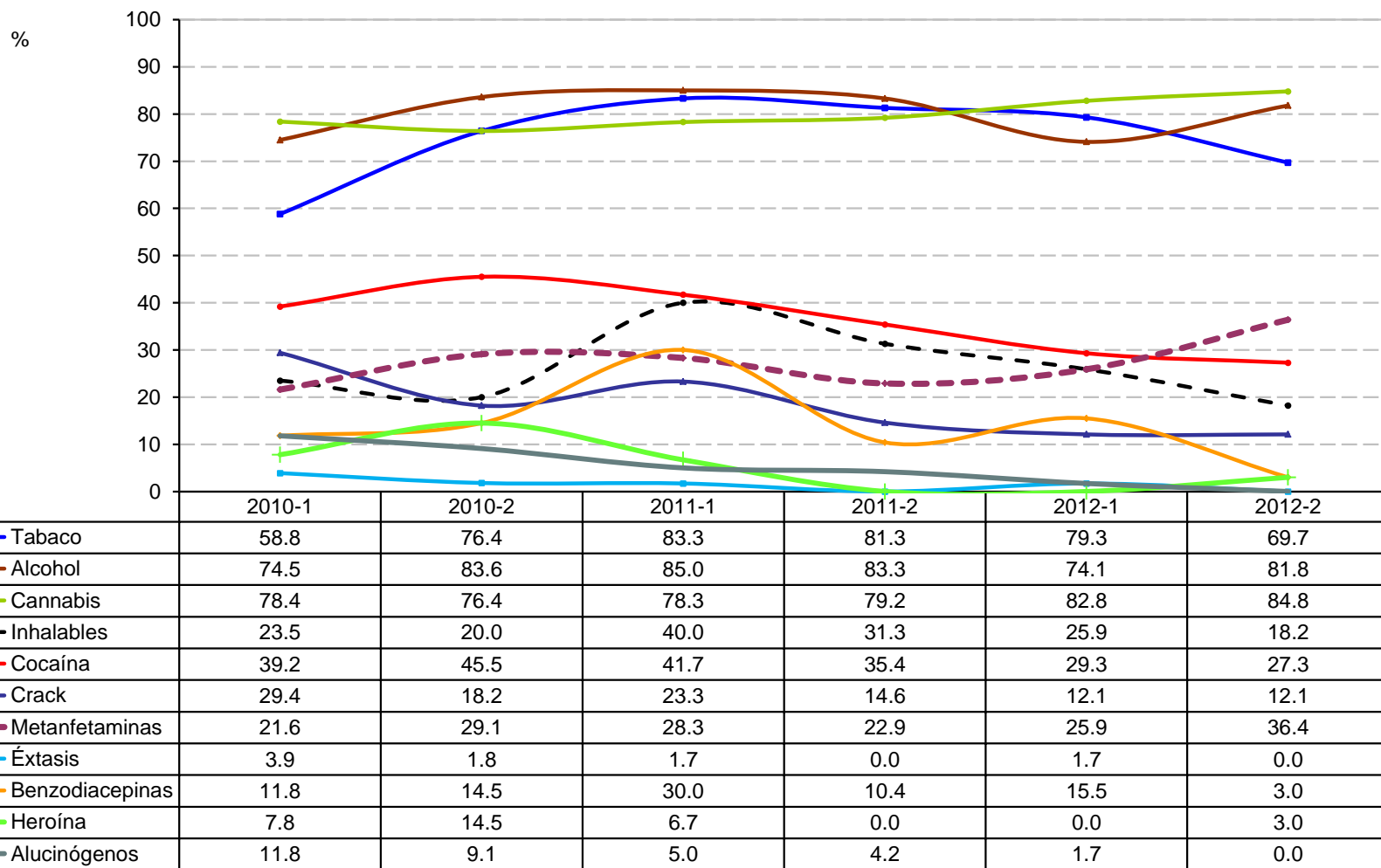
	2004-2	2005-1	2005-2	2006-1	2006-2	2007-1	2007-2	2008-1	2008-2	2009-1	2009-2	2010-1	2010-2	2011-1	2011-2	2012-1	2012-2
Tabaco	75.0	78.1	74.5	87.1	93.9	80.5	84.1	80.2	90.3	85.6	89.3	90.5	83.2	80.1	85.9	81.9	77.2
Alcohol	77.4	75.0	81.9	87.1	91.8	90.8	95.7	88.3	91.0	93.2	94.2	95.8	91.3	88.1	90.4	88.8	80.2
Cannabis	53.6	57.3	58.5	75.3	74.5	71.3	75.4	64.9	81.9	72.7	76.7	81.5	76.5	79.5	82.1	80.5	75.2
Inhalables	14.3	17.7	12.8	15.1	12.2	18.4	17.4	12.6	25.7	24.2	20.4	21.4	24.8	26.1	27.6	23.7	23.3
Cocaína	64.3	66.7	68.1	68.8	73.5	62.1	65.2	63.1	66.0	57.6	61.2	53.0	47.0	41.5	52.6	47.4	39.6
Crack	40.5	28.1	36.2	38.7	31.6	37.9	39.1	22.5	39.6	27.3	30.1	23.2	23.5	21.6	18.6	22.3	15.3
Metanfetaminas	25.0	35.4	51.1	51.6	48.0	35.6	39.1	22.5	14.6	18.9	18.4	25.6	13.4	17.6	19.2	16.7	15.3
Éxtasis	2.4	4.2	1.1	3.2	0.0	1.1	2.9	3.6	4.2	9.1	3.9	4.8	9.4	7.4	7.7	6.5	6.4
Benzodiacepinas	20.2	22.9	12.8	18.3	27.6	31.0	26.1	21.6	22.2	31.8	24.3	29.8	30.9	27.8	20.5	26.5	30.7
Heroína	6.0	3.1	6.4	6.5	5.1	9.2	5.8	1.8	6.9	7.6	3.9	9.5	4.7	10.2	7.1	4.7	5.9
Alucinógenos	4.8	4.2	2.1	7.5	4.1	5.7	11.6	10.8	13.2	15.2	7.8	12.5	14.8	17.0	9.6	13.0	12.4

Consumo alguna vez en la vida de las principales drogas reportadas por usuarios de drogas ilícitas en tratamiento en **CIJ del Estado de Morelos (CIJ Cuernavaca)**
 Segundo semestre de 2004 – Segundo semestre de 2012



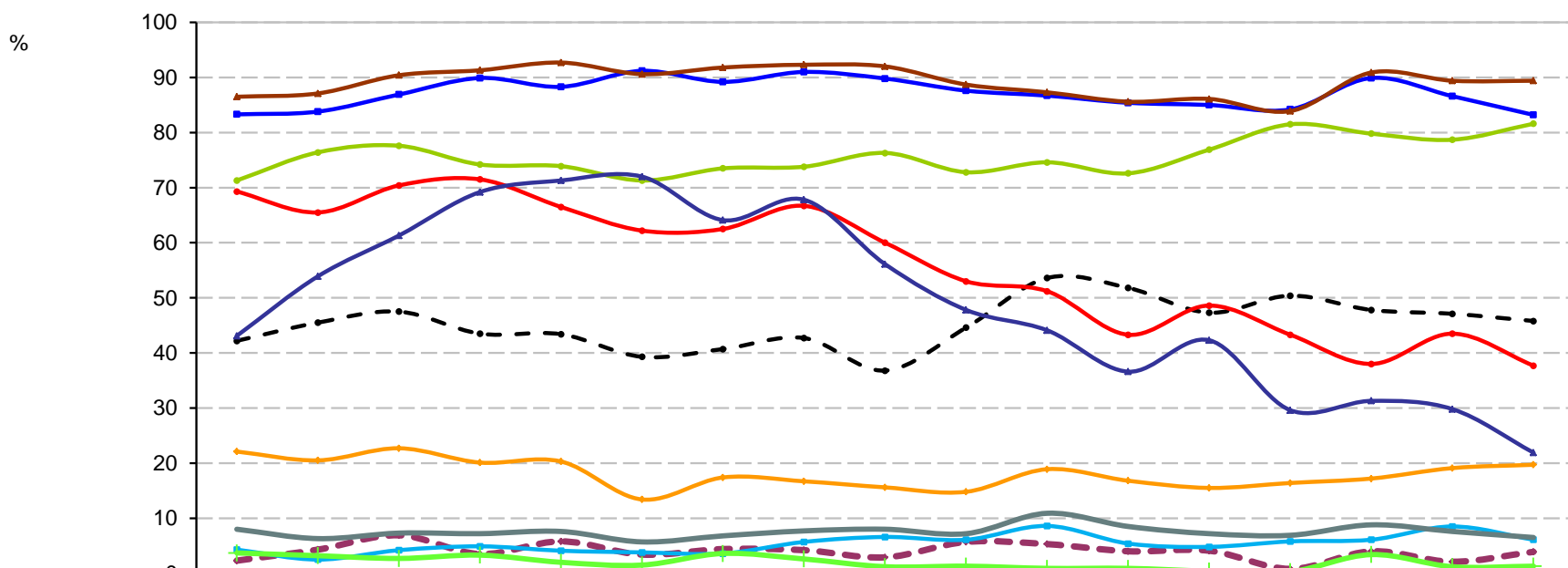
	2004-2	2005-1	2005-2	2006-1	2006-2	2007-1	2007-2	2008-1	2008-2	2009-1	2009-2	2010-1	2010-2	2011-1	2011-2	2012-1	2012-2
Tabaco	92.6	98.5	93.0	92.5	95.1	94.5	95.5	91.2	91.7	94.6	94.4	90.2	88.3	87.1	92.3	87.4	84.5
Alcohol	91.4	92.6	87.3	97.0	93.4	95.9	95.5	97.8	97.6	98.9	98.6	96.7	98.3	89.1	95.6	92.0	98.6
Cannabis	81.5	77.9	69.0	65.7	70.5	65.8	75.0	71.4	84.5	81.7	86.1	80.4	88.3	80.2	85.7	85.1	83.1
Inhalables	37.0	33.8	36.6	31.3	29.5	30.1	25.0	31.9	39.3	37.6	34.7	21.7	43.3	39.6	38.5	25.3	22.5
Cocaína	63.0	63.2	56.3	62.7	63.9	69.9	68.2	68.1	70.2	66.7	54.2	51.1	58.3	50.5	40.7	40.2	39.4
Crack	23.5	30.9	21.1	25.4	34.4	30.1	39.8	51.6	46.4	37.6	37.5	29.3	25.0	23.8	23.1	23.0	25.4
Metanfetaminas	2.5	1.5	1.4	3.0	8.2	5.5	9.1	1.1	8.3	8.6	4.2	3.3	10.0	8.9	6.6	8.0	4.2
Éxtasis	11.1	7.4	2.8	3.0	3.3	4.1	10.2	6.6	4.8	3.2	6.9	7.6	5.0	8.9	4.4	6.9	1.4
Benzodiacepinas	22.2	19.1	11.3	14.9	16.4	13.7	13.6	15.4	10.7	6.5	12.5	7.6	1.7	7.9	5.5	2.3	7.0
Heroína	13.6	5.9	5.6	7.5	4.9	6.8	8.0	9.9	6.0	6.5	6.9	7.6	5.0	3.0	4.4	5.7	9.9
Alucinógenos	17.3	17.6	12.7	9.0	11.5	11.0	11.4	13.2	11.9	9.7	11.1	9.8	13.3	15.8	13.2	10.3	9.9

Consumo *alguna vez en la vida* de las principales drogas reportadas por usuarios de drogas ilícitas en tratamiento en **CIJ del Estado de Nayarit (CIJ Tepic)**
Primer semestre de 2010 – Segundo semestre de 2012



Consumo alguna vez en la vida de las principales drogas reportadas por usuarios de drogas ilícitas en tratamiento en CIJ del Estado de Nuevo León

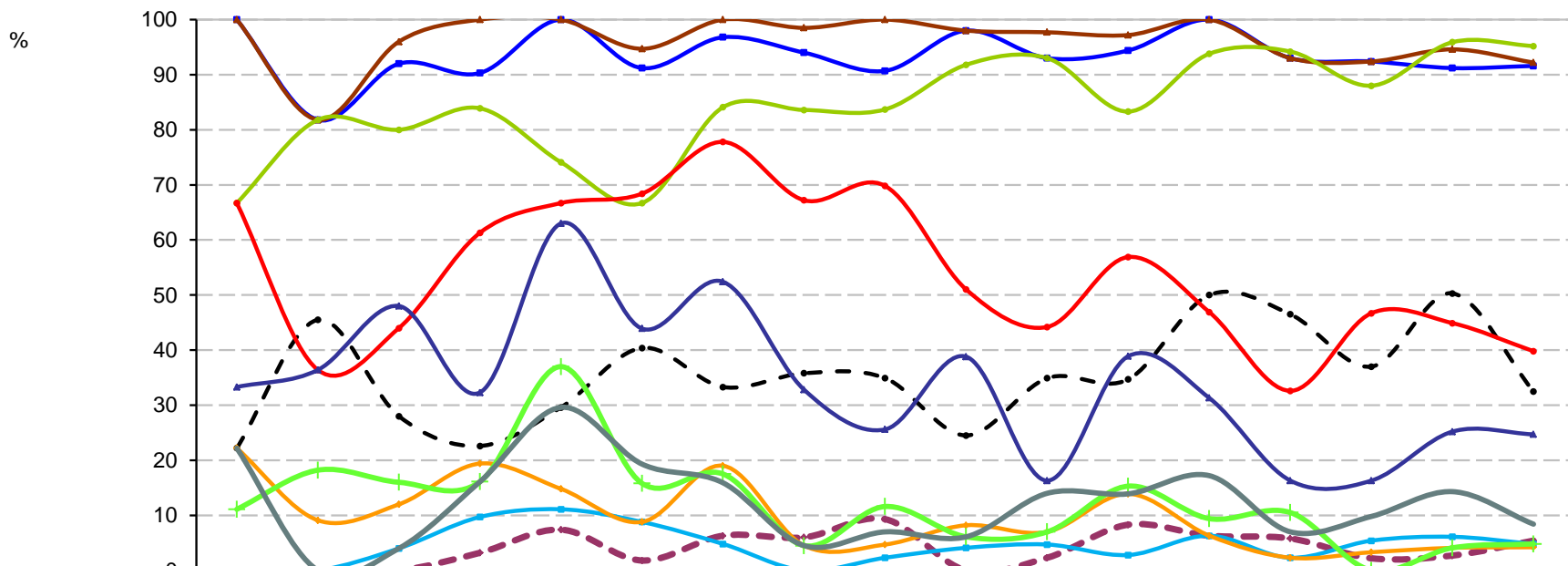
Segundo semestre de 2004 – Segundo semestre de 2012



	2004-2	2005-1	2005-2	2006-1	2006-2	2007-1	2007-2	2008-1	2008-2	2009-1	2009-2	2010-1	2010-2	2011-1	2011-2	2012-1	2012-2
Tabaco	83.3	83.8	86.9	89.9	88.3	91.2	89.2	91.0	89.8	87.6	86.7	85.4	85.0	84.2	89.9	86.6	83.2
Alcohol	86.5	87.1	90.4	91.3	92.7	90.6	91.8	92.3	92.0	88.7	87.3	85.6	86.1	83.9	90.9	89.4	89.4
Cannabis	71.3	76.4	77.6	74.2	73.9	71.3	73.5	73.8	76.3	72.8	74.6	72.6	76.9	81.5	79.8	78.7	81.6
Inhalables	42.2	45.5	47.5	43.5	43.4	39.3	40.7	42.7	36.8	44.6	53.6	51.8	47.3	50.4	47.8	47.1	45.8
Cocaína	69.3	65.5	70.4	71.5	66.5	62.2	62.5	66.7	60.0	53.0	51.2	43.3	48.6	43.3	38.0	43.5	37.7
Crack	43.1	53.9	61.3	69.2	71.3	72.0	64.1	67.8	56.1	47.8	44.1	36.6	42.3	29.6	31.3	29.8	21.9
Metanfetaminas	2.3	4.3	6.9	3.5	5.8	3.4	4.4	4.2	2.9	5.7	5.3	4.0	4.1	0.8	4.0	2.1	3.9
Éxtasis	4.3	2.5	4.2	4.9	4.1	3.8	3.6	5.7	6.6	6.1	8.6	5.4	4.8	5.8	6.1	8.5	6.1
Benzodiacepinas	22.1	20.5	22.7	20.1	20.3	13.4	17.4	16.7	15.6	14.8	18.9	16.8	15.5	16.4	17.2	19.1	19.7
Heroína	3.7	3.2	2.7	3.3	2.0	1.5	3.6	2.6	1.2	1.3	0.9	0.9	0.4	0.3	3.4	1.2	1.3
Alucinógenos	8.0	6.3	7.3	7.2	7.6	5.7	6.8	7.7	8.0	7.2	10.9	8.5	7.2	6.9	8.8	7.6	6.5

Consumo alguna vez en la vida de las principales drogas reportadas por usuarios de drogas ilícitas en tratamiento en CIJ del Estado de Oaxaca

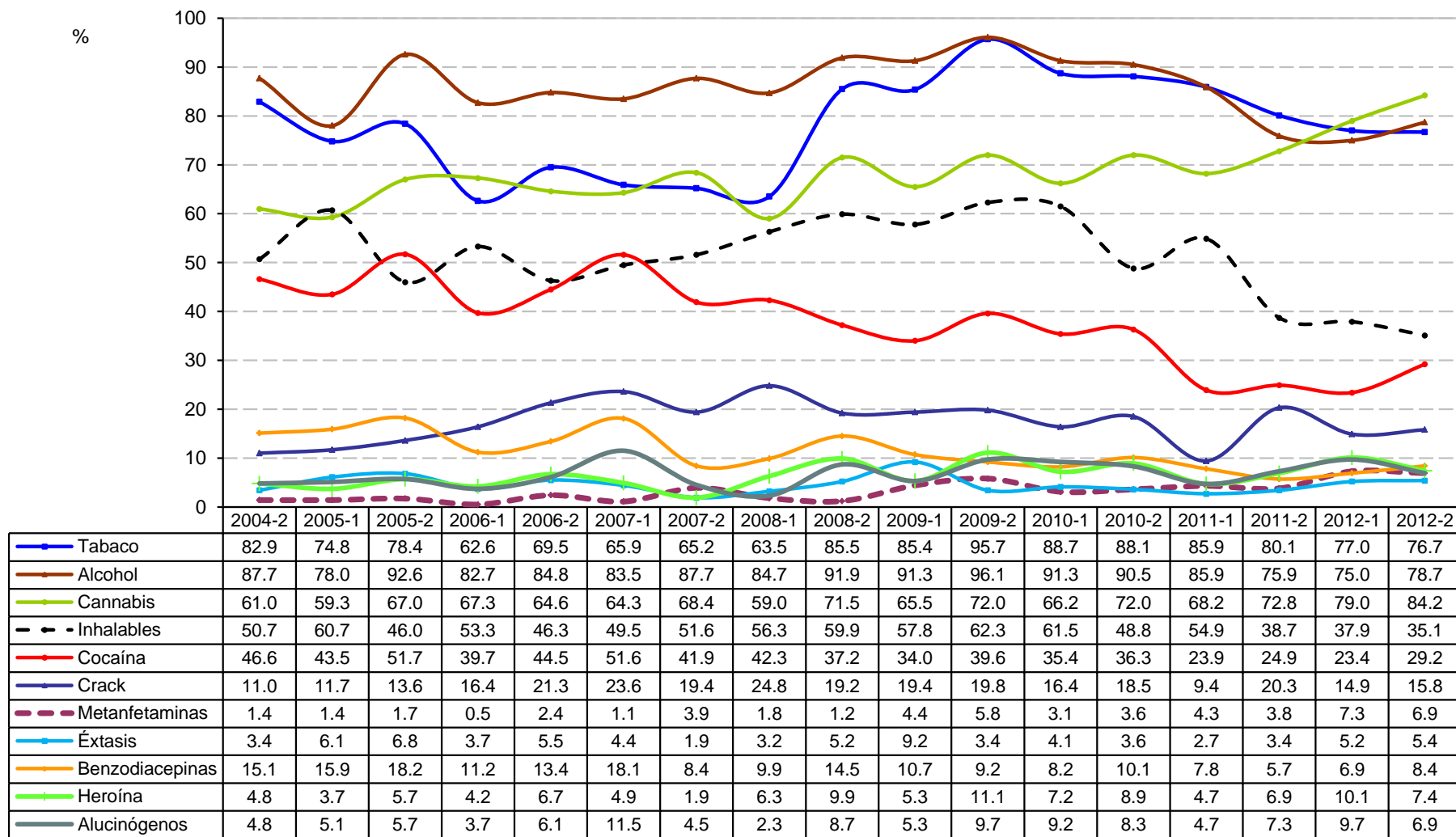
Segundo semestre de 2004 – Segundo semestre de 2012



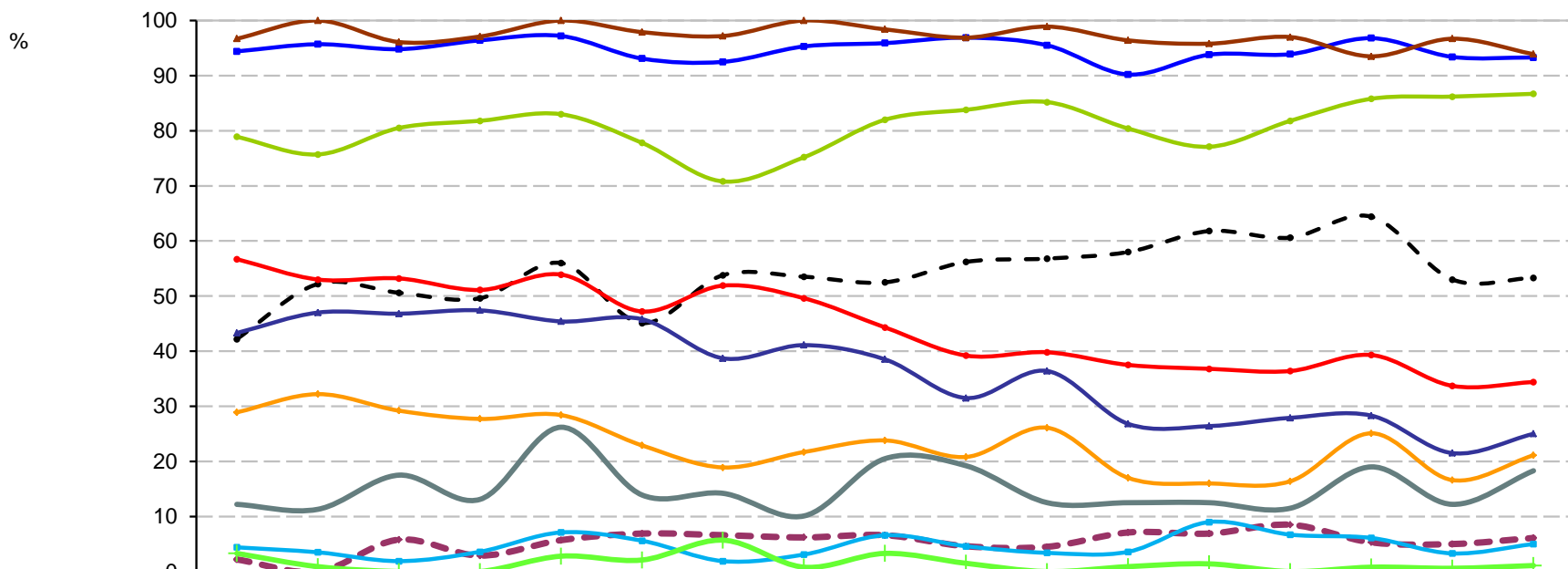
	2004-2	2005-1	2005-2	2006-1	2006-2	2007-1	2007-2	2008-1	2008-2	2009-1	2009-2	2010-1	2010-2	2011-1	2011-2	2012-1	2012-2
Tabaco	100.0	81.8	92.0	90.3	100.0	91.2	96.8	94.0	90.7	98.0	93.0	94.4	100.0	93.0	92.4	91.2	91.6
Alcohol	100.0	81.8	96.0	100.0	100.0	94.7	100.0	98.5	100.0	98.0	97.7	97.2	100.0	93.0	92.4	94.6	92.2
Cannabis	66.7	81.8	80.0	83.9	74.1	66.7	84.1	83.6	83.7	91.8	93.0	83.3	93.8	94.2	88.0	95.9	95.2
Inhalables	22.2	45.5	28.0	22.6	29.6	40.4	33.3	35.8	34.9	24.5	34.9	34.7	50.0	46.5	37.0	50.3	32.5
Cocaína	66.7	36.4	44.0	61.3	66.7	68.4	77.8	67.2	69.8	51.0	44.2	56.9	46.9	32.6	46.7	44.9	39.8
Crack	33.3	36.4	48.0	32.3	63.0	43.9	52.4	32.8	25.6	38.8	16.3	38.9	31.3	16.3	16.3	25.2	24.7
Metanfetaminas	0.0	0.0	0.0	3.2	7.4	1.8	6.3	6.0	9.3	0.0	2.3	8.3	6.3	5.8	2.2	2.7	5.4
Éxtasis	0.0	0.0	4.0	9.7	11.1	8.8	4.8	0.0	2.3	4.1	4.7	2.8	6.3	2.3	5.4	6.1	4.8
Benzodiacepinas	22.2	9.1	12.0	19.4	14.8	8.8	19.0	4.5	4.7	8.2	7.0	13.9	6.3	2.3	3.3	4.1	4.2
Heroína	11.1	18.2	16.0	16.1	37.0	15.8	17.5	4.5	11.6	6.1	7.0	15.3	9.4	10.5	0.0	4.1	4.8
Alucinógenos	22.2	0.0	4.0	16.1	29.6	19.3	15.9	4.5	7.0	6.1	14.0	13.9	17.2	7.0	9.8	14.3	8.4

Consumo alguna vez en la vida de las principales drogas reportadas por usuarios de drogas ilícitas en tratamiento en CIJ del Estado de Puebla

Segundo semestre de 2004 – Segundo semestre de 2012



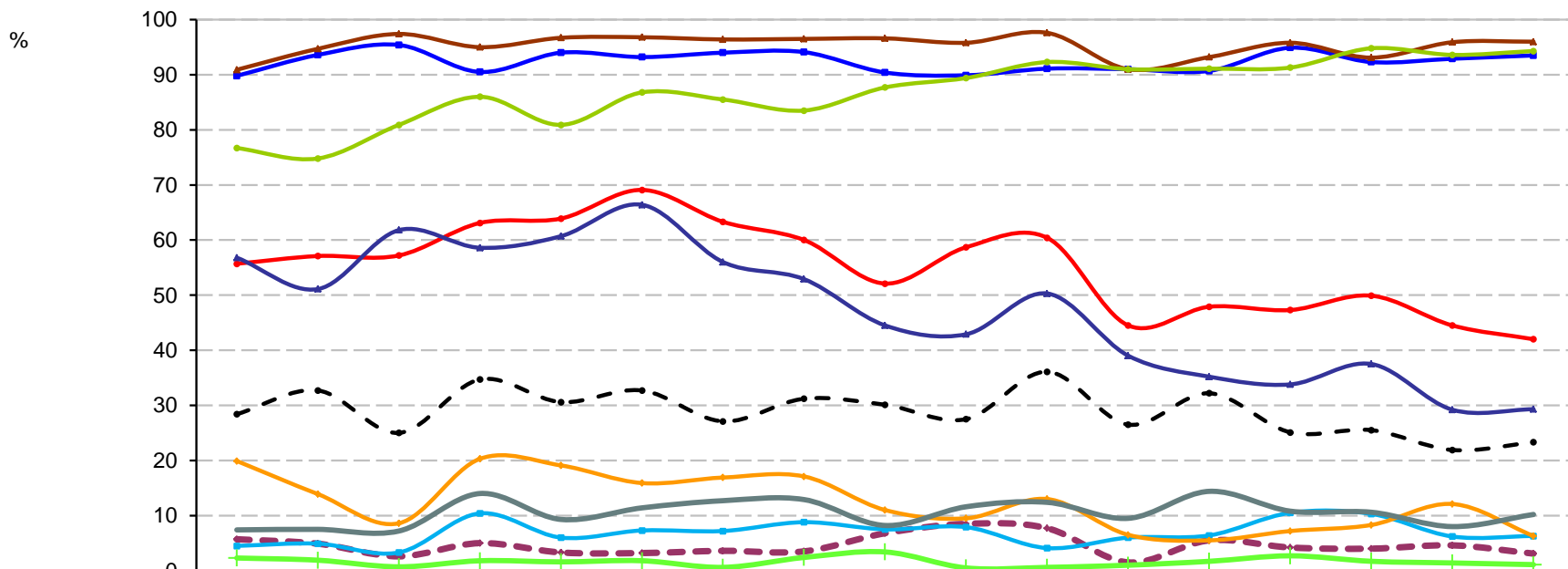
Consumo alguna vez en la vida de las principales drogas reportadas por usuarios de drogas ilícitas en tratamiento en **CIJ del Estado de Querétaro (CIJ Querétaro)**
Segundo semestre de 2004 – Segundo semestre de 2012



	2004-2	2005-1	2005-2	2006-1	2006-2	2007-1	2007-2	2008-1	2008-2	2009-1	2009-2	2010-1	2010-2	2011-1	2011-2	2012-1	2012-2
Tabaco	94.4	95.7	94.8	96.4	97.2	93.1	92.5	95.3	95.9	96.9	95.5	90.2	93.8	93.9	96.8	93.4	93.3
Alcohol	96.7	100.0	96.1	97.1	100.0	97.9	97.2	100.0	98.4	96.9	98.9	96.4	95.8	97.0	93.5	96.7	93.9
Cannabis	78.9	75.7	80.5	81.8	83.0	77.8	70.8	75.2	82.0	83.8	85.2	80.4	77.1	81.8	85.8	86.2	86.7
Inhalables	42.2	52.2	50.6	49.6	56.0	45.1	53.8	53.5	52.5	56.2	56.8	58.0	61.8	60.6	64.4	53.0	53.3
Cocaína	56.7	53.0	53.2	51.1	53.9	47.2	51.9	49.6	44.3	39.2	39.8	37.5	36.8	36.4	39.3	33.7	34.4
Crack	43.3	47.0	46.8	47.4	45.4	45.8	38.7	41.1	38.5	31.5	36.4	26.8	26.4	27.9	28.3	21.5	25.0
Metanfetaminas	2.2	0.0	5.8	2.9	5.7	6.9	6.6	6.2	6.6	4.6	4.5	7.1	6.9	8.5	5.3	5.0	6.1
Éxtasis	4.4	3.5	1.9	3.6	7.1	5.6	1.9	3.1	6.6	4.6	3.4	3.6	9.0	6.7	6.1	3.3	5.0
Benzodiacepinas	28.9	32.2	29.2	27.7	28.4	22.9	18.9	21.7	23.8	20.8	26.1	17.0	16.0	16.4	25.1	16.6	21.1
Heroína	3.3	0.9	0.0	0.0	2.8	2.1	5.7	0.8	3.3	1.5	0.0	0.9	1.4	0.0	0.8	0.6	1.1
Alucinógenos	12.2	11.3	17.5	13.1	26.2	13.9	14.2	10.1	20.5	19.2	12.5	12.5	12.5	11.5	19.0	12.2	18.3

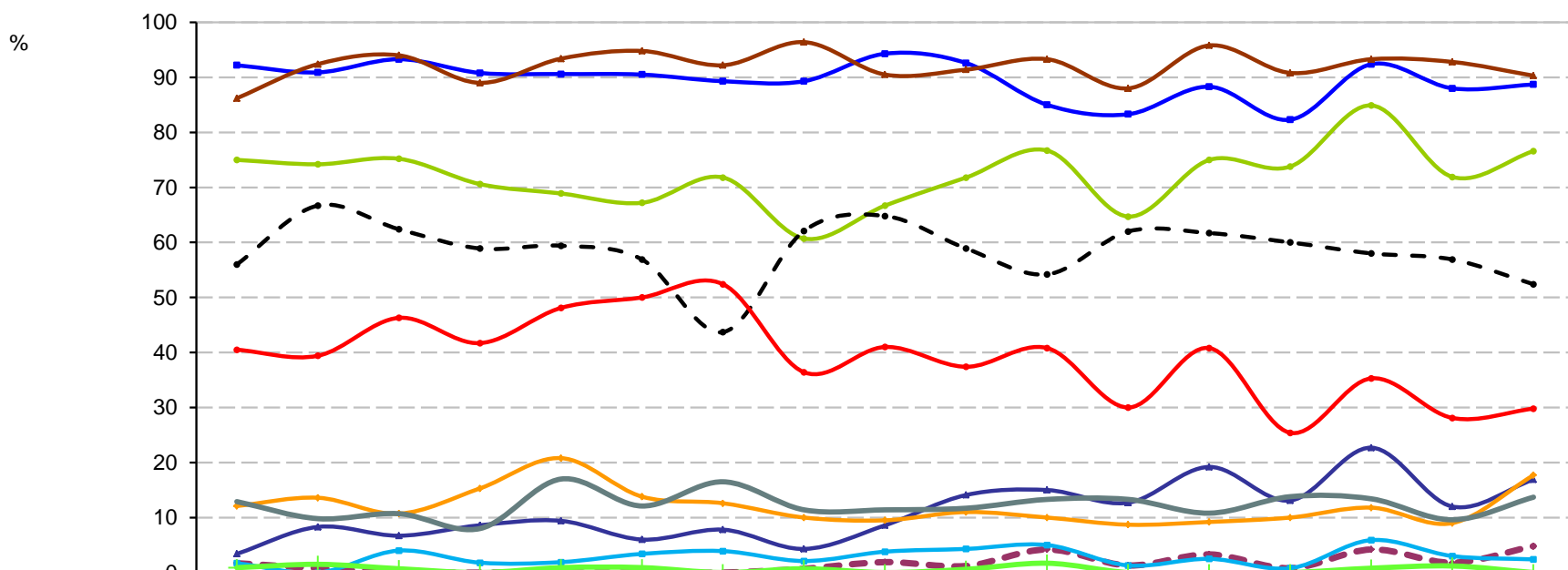
Consumo alguna vez en la vida de las principales drogas reportadas por usuarios de drogas ilícitas en tratamiento en CIJ del Estado de Quintana Roo

Segundo semestre de 2004 – Segundo semestre de 2012



	2004-2	2005-1	2005-2	2006-1	2006-2	2007-1	2007-2	2008-1	2008-2	2009-1	2009-2	2010-1	2010-2	2011-1	2011-2	2012-1	2012-2
Tabaco	89.8	93.6	95.4	90.5	94.0	93.2	94.0	94.1	90.4	89.9	91.1	91.0	90.7	94.9	92.3	92.9	93.5
Alcohol	90.9	94.7	97.4	95.0	96.7	96.8	96.4	96.5	96.6	95.8	97.6	91.0	93.2	95.8	93.1	95.9	96.0
Cannabis	76.7	74.8	80.9	86.0	80.9	86.8	85.5	83.5	87.7	89.4	92.3	91.0	91.1	91.3	94.8	93.6	94.3
Inhalables	28.4	32.7	25.0	34.7	30.6	32.7	27.1	31.2	30.1	27.5	36.1	26.5	32.2	25.1	25.5	21.9	23.3
Cocaína	55.7	57.1	57.2	63.1	63.9	69.1	63.3	60.0	52.1	58.7	60.4	44.5	47.9	47.3	49.9	44.5	42.0
Crack	56.8	51.1	61.8	58.6	60.7	66.4	56.0	52.9	44.5	42.9	50.3	39.0	35.2	33.8	37.5	29.2	29.3
Metanfetaminas	5.7	4.9	2.6	5.0	3.3	3.2	3.6	3.5	6.8	8.5	7.7	1.5	5.5	4.2	4.0	4.6	3.1
Éxtasis	4.5	4.9	3.3	10.4	6.0	7.3	7.2	8.8	7.5	7.9	4.1	6.0	6.4	10.5	10.3	6.2	6.3
Benzodiacepinas	19.9	13.9	8.6	20.3	19.1	15.9	16.9	17.1	11.0	9.5	13.0	6.5	5.5	7.2	8.3	12.1	6.3
Heroína	2.3	1.9	0.7	1.8	1.6	1.8	0.6	2.4	3.4	0.5	0.6	1.0	1.7	2.7	1.7	1.4	1.1
Alucinógenos	7.4	7.5	7.2	14.0	9.3	11.4	12.7	12.9	8.2	11.6	12.4	9.5	14.4	10.8	10.6	8.0	10.2

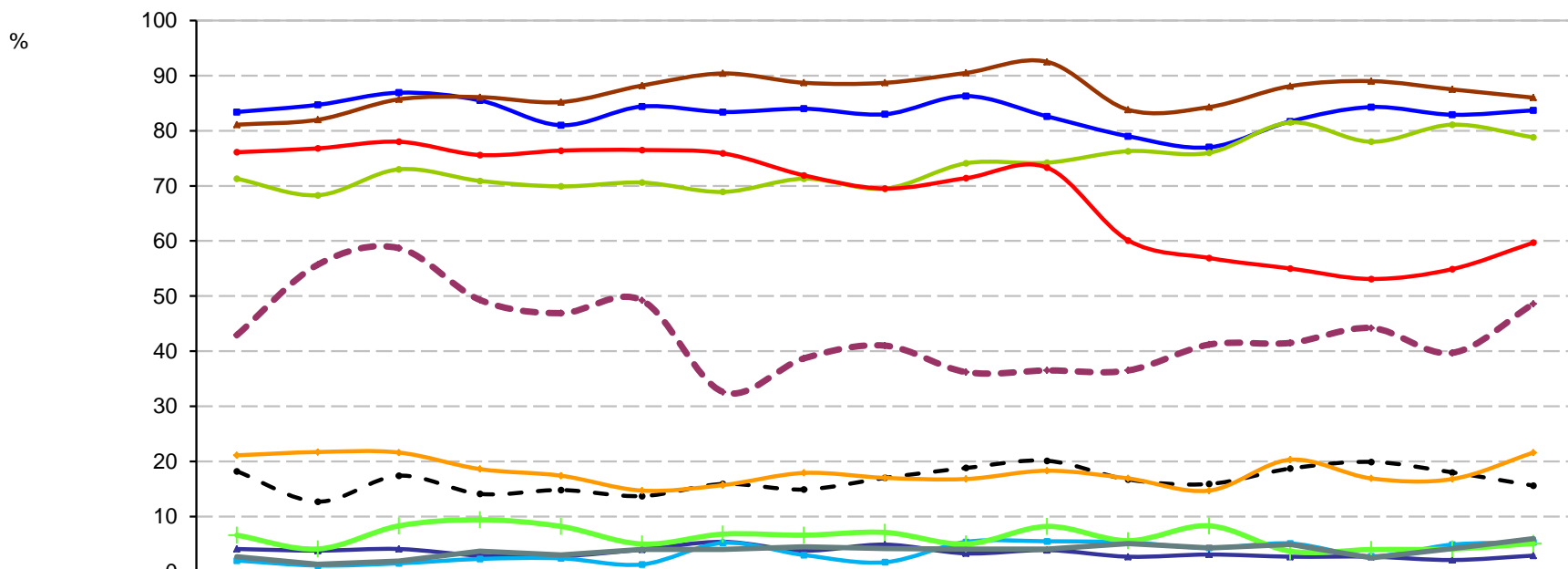
Consumo *alguna vez en la vida* de las principales drogas reportadas por usuarios de drogas ilícitas en tratamiento en **CIJ del Estado de San Luis Potosí (CIJ San Luis Potosí)**
 Segundo semestre de 2004 – Segundo semestre de 2012



	2004-2	2005-1	2005-2	2006-1	2006-2	2007-1	2007-2	2008-1	2008-2	2009-1	2009-2	2010-1	2010-2	2011-1	2011-2	2012-1	2012-2
Tabaco	92.2	90.9	93.3	90.8	90.6	90.5	89.3	89.3	94.3	92.6	85.0	83.3	88.3	82.3	92.4	88.0	88.7
Alcohol	86.2	92.4	94.0	89.0	93.4	94.8	92.2	96.4	90.5	91.4	93.3	88.0	95.8	90.8	93.3	92.8	90.3
Cannabis	75.0	74.2	75.2	70.6	68.9	67.2	71.8	60.7	66.7	71.8	76.7	64.7	75.0	73.8	84.9	71.9	76.6
Inhalables	56.0	66.7	62.4	58.9	59.4	56.9	43.7	62.1	64.8	58.9	54.2	62.0	61.7	60.0	58.0	56.9	52.4
Cocaína	40.5	39.4	46.3	41.7	48.1	50.0	52.4	36.4	41.0	37.4	40.8	30.0	40.8	25.4	35.3	28.1	29.8
Crack	3.4	8.3	6.7	8.6	9.4	6.0	7.8	4.3	8.6	14.1	15.0	12.7	19.2	13.1	22.7	12.0	16.9
Metanfetaminas	1.7	0.8	0.0	0.0	0.0	0.0	0.0	0.7	1.9	1.2	4.2	1.3	3.3	0.8	4.2	1.8	4.8
Éxtasis	1.7	0.0	4.0	1.8	1.9	3.4	3.9	2.1	3.8	4.3	5.0	1.3	2.5	0.8	5.9	3.0	2.4
Benzodiacepinas	12.1	13.6	10.7	15.3	20.8	13.8	12.6	10.0	9.5	11.0	10.0	8.7	9.2	10.0	11.8	9.0	17.7
Heroína	0.9	1.5	0.7	0.0	0.9	0.9	0.0	0.7	0.0	0.6	1.7	0.0	0.0	0.0	0.8	1.2	0.0
Alucinógenos	12.9	9.8	10.7	8.0	17.0	12.1	16.5	11.4	11.4	11.7	13.3	13.3	10.8	13.8	13.4	9.6	13.7

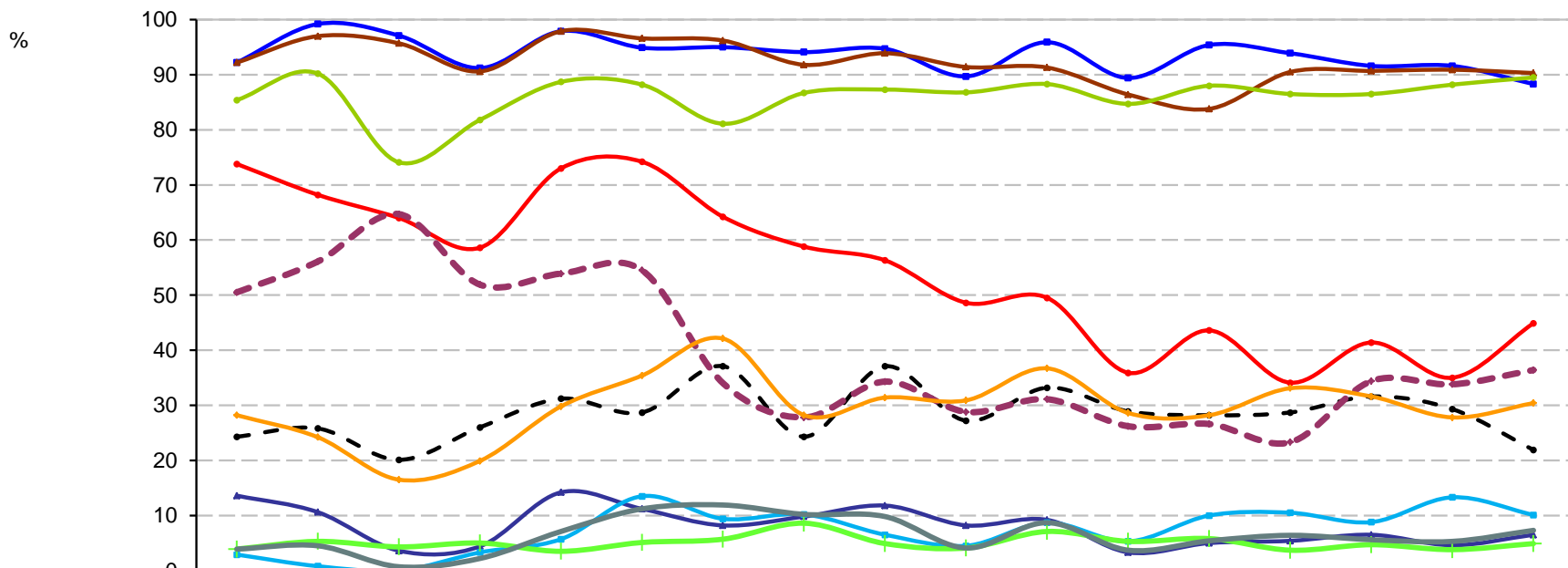
Consumo alguna vez en la vida de las principales drogas reportadas por usuarios de drogas ilícitas en tratamiento en CIJ del Estado de Sinaloa

Segundo semestre de 2004 – Segundo semestre de 2012



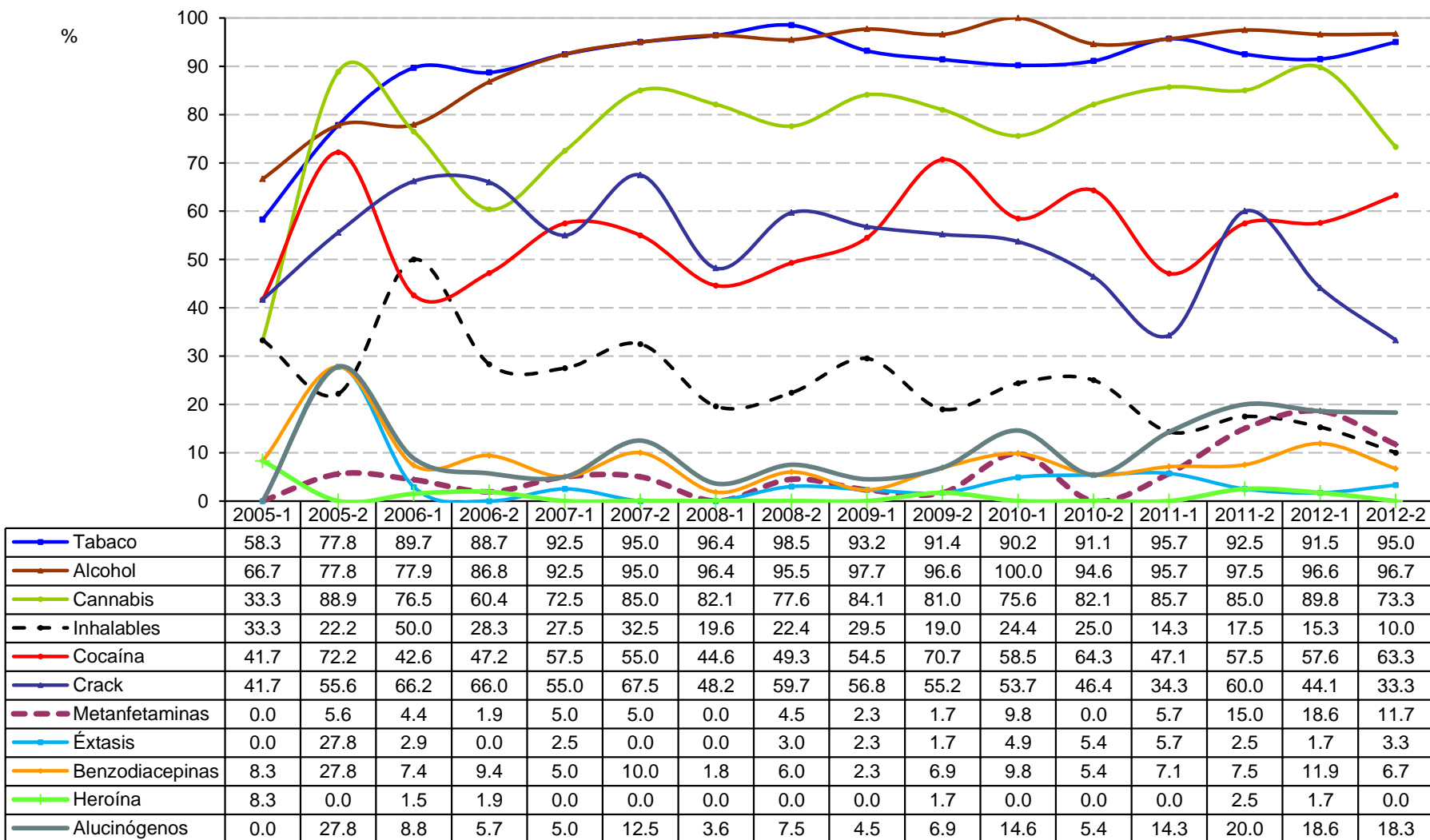
	2004-2	2005-1	2005-2	2006-1	2006-2	2007-1	2007-2	2008-1	2008-2	2009-1	2009-2	2010-1	2010-2	2011-1	2011-2	2012-1	2012-2
Tabaco	83.4	84.7	86.9	85.5	81.0	84.4	83.4	84.0	83.0	86.3	82.6	79.0	77.0	81.7	84.3	82.9	83.7
Alcohol	81.1	82.0	85.7	86.1	85.2	88.2	90.4	88.7	88.7	90.5	92.5	83.8	84.3	88.1	89.0	87.5	86.0
Cannabis	71.3	68.3	73.0	70.9	69.9	70.6	68.9	71.3	69.5	74.1	74.2	76.3	76.0	81.5	78.0	81.1	78.8
Inhalables	18.2	12.7	17.4	14.1	14.8	13.7	15.9	14.9	17.0	18.8	20.1	16.7	15.9	18.7	19.9	18.0	15.6
Cocaína	76.1	76.8	78.0	75.6	76.4	76.5	75.9	71.9	69.5	71.4	73.3	60.1	56.9	55.0	53.1	54.9	59.7
Crack	4.1	3.8	4.1	2.9	2.8	4.0	5.4	3.8	4.9	3.3	3.9	2.7	3.1	2.7	2.7	2.1	2.9
Metanfetaminas	42.9	55.7	58.7	49.3	46.9	49.2	32.6	38.7	41.0	36.2	36.5	36.5	41.2	41.5	44.2	39.7	48.6
Éxtasis	2.0	1.1	1.5	2.3	2.4	1.3	5.2	3.0	1.7	5.4	5.5	5.3	4.3	5.1	2.8	4.9	5.3
Benzodiacepinas	21.1	21.7	21.6	18.6	17.4	14.7	15.7	17.9	17.0	16.8	18.3	16.9	14.7	20.3	16.9	16.8	21.6
Heroína	6.6	4.1	8.3	9.4	8.2	5.0	6.8	6.6	7.1	5.0	8.2	5.6	8.3	3.7	4.0	4.1	5.1
Alucinógenos	2.7	1.3	1.9	3.7	3.0	4.0	4.0	4.5	4.2	4.1	4.1	5.1	4.3	4.9	2.5	4.2	6.0

Consumo alguna vez en la vida de las principales drogas reportadas por usuarios de drogas ilícitas en tratamiento en **CIJ del Estado de Sonora**
Segundo semestre de 2004 – Segundo semestre de 2012

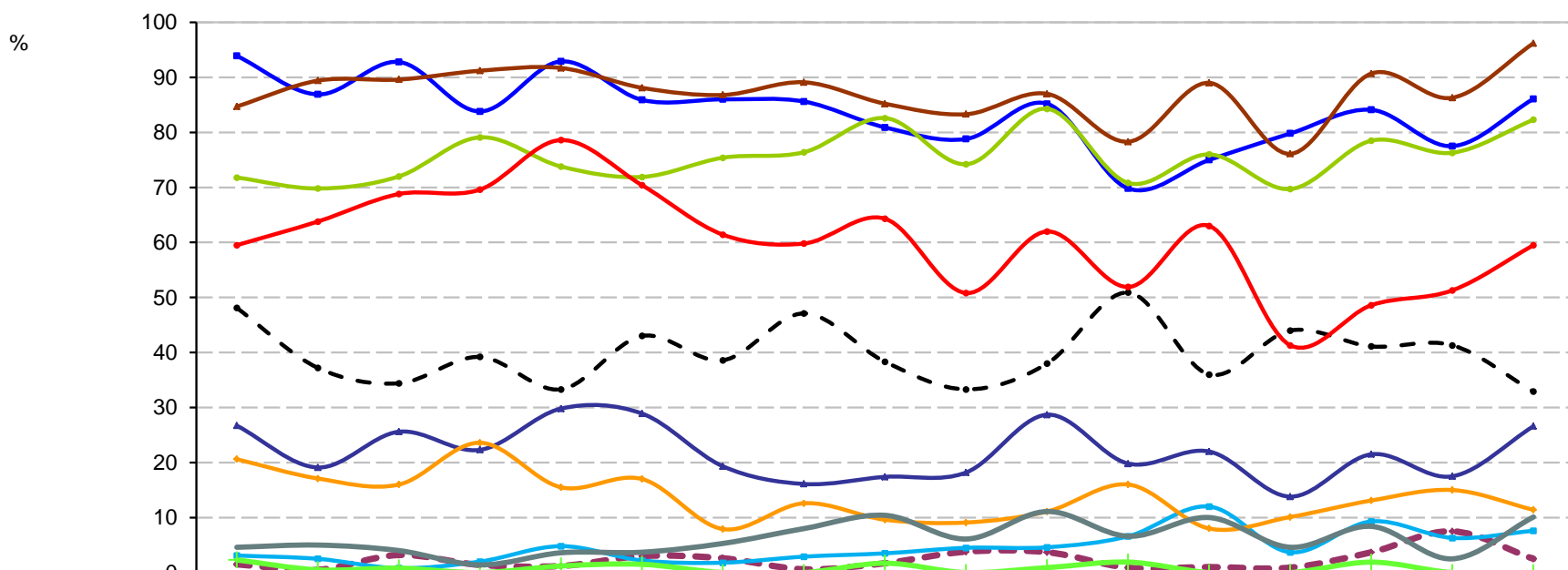


	2004-2	2005-1	2005-2	2006-1	2006-2	2007-1	2007-2	2008-1	2008-2	2009-1	2009-2	2010-1	2010-2	2011-1	2011-2	2012-1	2012-2
Tabaco	92.2	99.2	97.1	91.2	97.9	94.9	95.0	94.1	94.7	89.7	95.9	89.4	95.4	93.9	91.6	91.6	88.3
Alcohol	92.2	97.0	95.7	90.6	97.9	96.6	96.2	91.8	93.9	91.4	91.3	86.4	83.8	90.5	90.7	90.9	90.3
Cannabis	85.4	90.2	74.1	81.8	88.7	88.2	81.1	86.7	87.3	86.8	88.3	84.7	88.0	86.5	86.5	88.2	89.5
Inhalables	24.3	25.8	20.1	26.0	31.2	28.7	37.1	24.3	37.1	27.2	33.2	28.9	28.2	28.7	31.6	29.3	21.9
Cocaína	73.8	68.2	64.0	58.6	73.0	74.2	64.2	58.8	56.3	48.6	49.5	35.9	43.6	34.1	41.4	35.0	44.9
Crack	13.6	10.6	3.6	4.4	14.2	11.2	8.2	9.8	11.8	8.2	9.2	3.3	5.0	5.4	6.5	4.6	6.5
Metanfetaminas	50.5	56.1	64.7	51.9	53.9	54.5	34.0	27.8	34.3	28.8	31.1	26.2	26.6	23.3	34.4	33.8	36.4
Éxtasis	2.9	0.8	0.0	3.3	5.7	13.5	9.4	10.2	6.5	4.5	8.7	5.3	10.0	10.5	8.8	13.3	10.1
Benzodiacepinas	28.2	24.2	16.5	19.9	29.8	35.4	42.1	28.2	31.4	30.9	36.7	28.6	28.2	33.1	31.6	27.8	30.4
Heroína	3.9	5.3	4.3	5.0	3.5	5.1	5.7	8.6	4.9	4.1	7.1	5.3	5.8	3.7	4.7	3.8	4.9
Alucinógenos	3.9	4.5	0.7	2.2	7.1	11.2	11.9	10.2	9.8	4.1	8.7	3.7	5.4	6.4	5.6	5.3	7.3

Consumo alguna vez en la vida de las principales drogas reportadas por usuarios de drogas ilícitas en tratamiento en **CIJ del Estado de Tabasco (CIJ Villahermosa)**
Primer semestre de 2005 – Segundo semestre de 2012

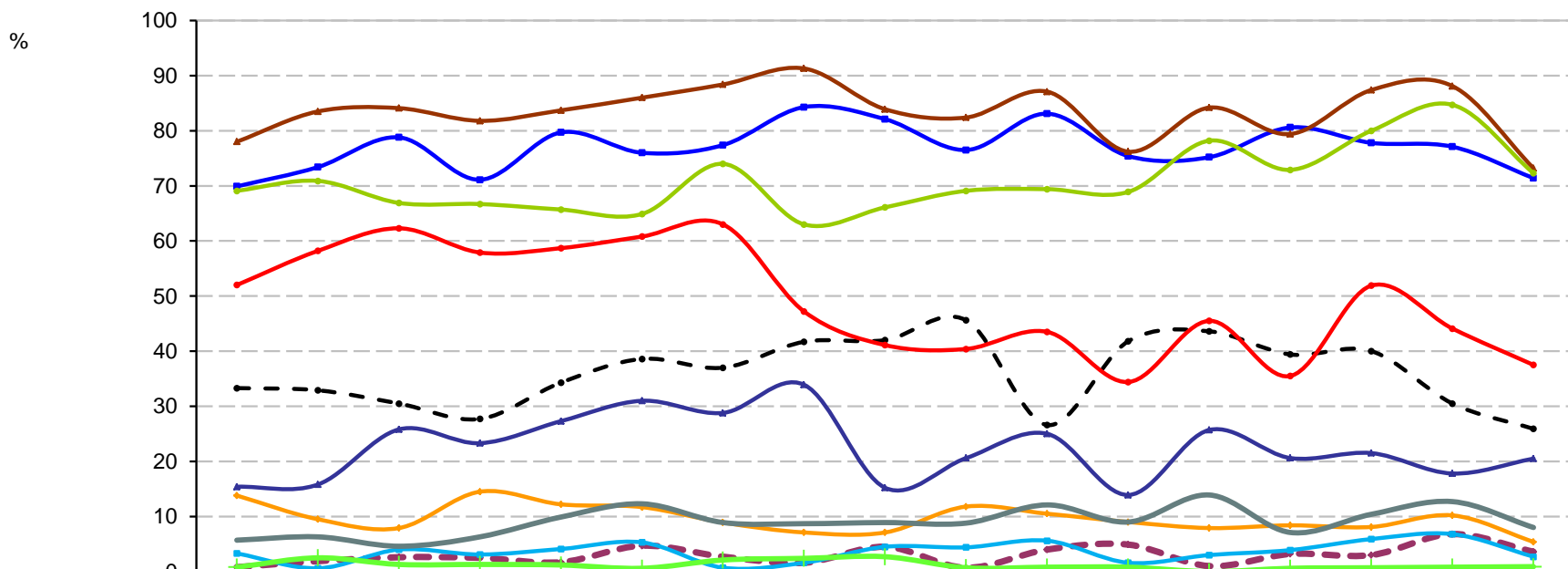


Consumo alguna vez en la vida de las principales drogas reportadas por usuarios de drogas ilícitas en tratamiento en **CIJ del Estado de Tamaulipas**
Segundo semestre de 2004 – Segundo semestre de 2012



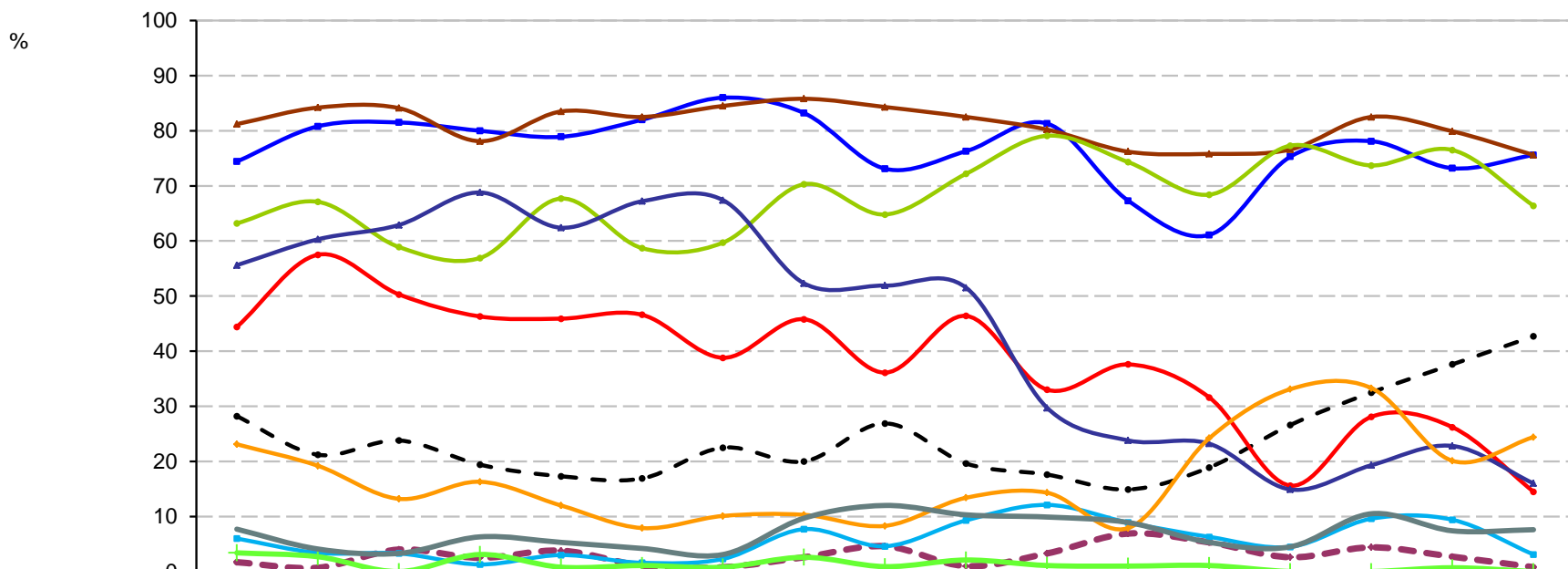
	2004-2	2005-1	2005-2	2006-1	2006-2	2007-1	2007-2	2008-1	2008-2	2009-1	2009-2	2010-1	2010-2	2011-1	2011-2	2012-1	2012-2
Tabaco	93.9	86.9	92.8	83.8	92.9	85.9	86.0	85.6	80.9	78.8	85.2	69.8	75.0	79.8	84.1	77.5	86.1
Alcohol	84.7	89.4	89.6	91.2	91.7	88.1	86.8	89.1	85.2	83.3	87.0	78.3	89.0	76.1	90.7	86.3	96.2
Cannabis	71.8	69.8	72.0	79.1	73.8	71.9	75.4	76.4	82.6	74.2	84.3	70.8	76.0	69.7	78.5	76.3	82.3
Inhalables	48.1	37.2	34.4	39.2	33.3	43.0	38.6	47.1	38.3	33.3	38.0	50.9	36.0	44.0	41.1	41.3	32.9
Cocaína	59.5	63.8	68.8	69.6	78.6	70.4	61.4	59.8	64.3	50.8	62.0	51.9	63.0	41.3	48.6	51.3	59.5
Crack	26.7	19.1	25.6	22.3	29.8	28.9	19.3	16.1	17.4	18.2	28.7	19.8	22.0	13.8	21.5	17.5	26.6
Metanfetaminas	1.5	0.5	3.2	1.4	1.2	3.0	2.6	0.6	1.7	3.8	3.7	0.9	1.0	0.9	3.7	7.5	2.5
Éxtasis	3.1	2.5	0.8	2.0	4.8	2.2	1.8	2.9	3.5	4.5	4.6	6.6	12.0	3.7	9.3	6.3	7.6
Benzodiacepinas	20.6	17.1	16.0	23.6	15.5	17.0	7.9	12.6	9.6	9.1	11.1	16.0	8.0	10.1	13.1	15.0	11.4
Heroína	2.3	0.5	0.8	0.0	1.2	1.5	0.0	0.0	1.7	0.0	0.9	1.9	0.0	0.0	1.9	0.0	0.0
Alucinógenos	4.6	5.0	4.0	1.4	3.6	3.7	5.3	8.0	10.4	6.1	11.1	6.6	10.0	4.6	8.4	2.5	10.1

Consumo alguna vez en la vida de las principales drogas reportadas por usuarios de drogas ilícitas en tratamiento en **CIJ del Estado de Veracruz**
Segundo semestre de 2004 – Segundo semestre de 2012



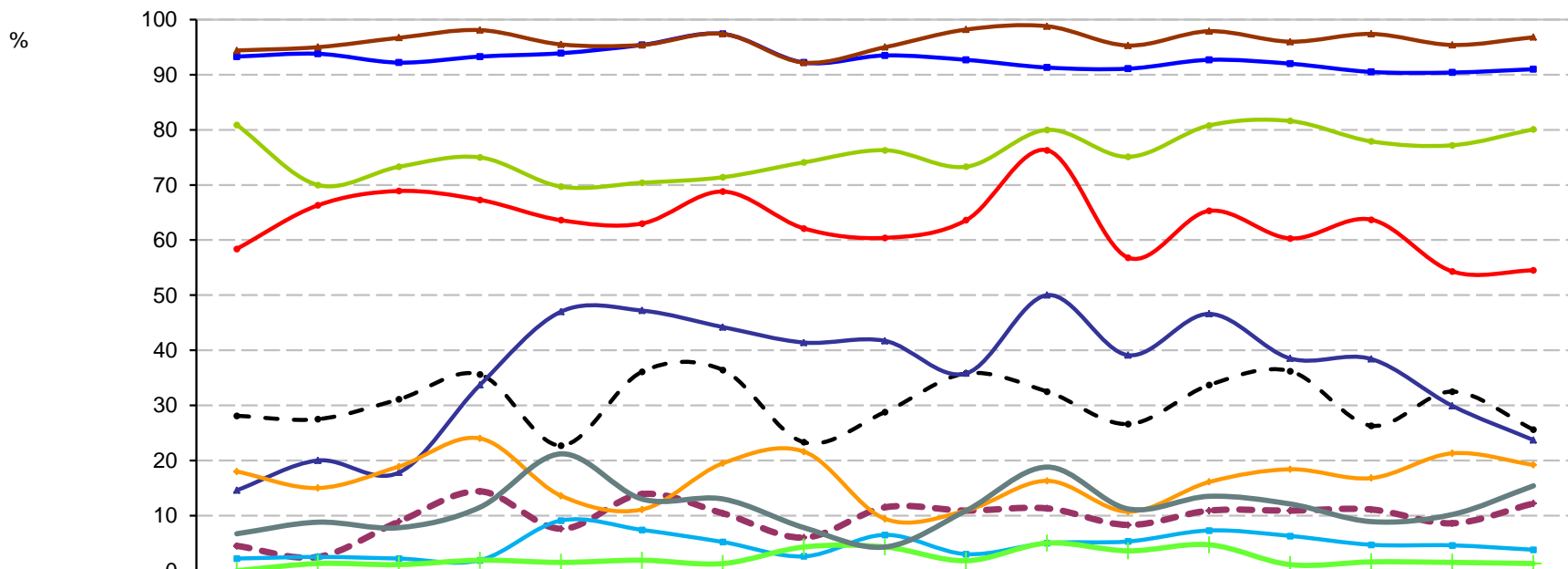
	2004-2	2005-1	2005-2	2006-1	2006-2	2007-1	2007-2	2008-1	2008-2	2009-1	2009-2	2010-1	2010-2	2011-1	2011-2	2012-1	2012-2
Tabaco	69.9	73.4	78.8	71.1	79.7	76.0	77.4	84.3	82.1	76.5	83.1	75.4	75.2	80.6	77.8	77.1	71.4
Alcohol	78.0	83.5	84.1	81.8	83.7	86.0	88.4	91.3	83.9	82.4	87.1	76.2	84.2	79.4	87.4	88.1	73.2
Cannabis	69.1	70.9	66.9	66.7	65.7	64.9	74.0	63.0	66.1	69.1	69.4	68.9	78.2	72.9	80.0	84.7	72.3
Inhalables	33.3	32.9	30.5	27.7	34.3	38.6	37.0	41.7	42.0	45.6	26.6	41.8	43.6	39.4	40.0	30.5	25.9
Cocaína	52.0	58.2	62.3	57.9	58.7	60.8	63.0	47.2	41.1	40.4	43.5	34.4	45.5	35.5	51.9	44.1	37.5
Crack	15.4	15.8	25.8	23.3	27.3	31.0	28.8	33.9	15.2	20.6	25.0	13.9	25.7	20.6	21.5	17.8	20.5
Metanfetaminas	0.8	1.9	2.6	2.5	1.7	4.7	2.7	1.6	4.5	0.7	4.0	4.9	1.0	3.2	3.0	6.8	3.6
Éxtasis	3.3	0.6	4.0	3.1	4.1	5.3	0.7	1.6	4.5	4.4	5.6	1.6	3.0	3.9	5.9	6.8	2.7
Benzodiacepinas	13.8	9.5	7.9	14.5	12.2	11.7	8.9	7.1	7.1	11.8	10.5	9.0	7.9	8.4	8.1	10.2	5.4
Heroína	0.8	2.5	1.3	1.3	1.2	0.6	2.1	2.4	2.7	0.7	0.8	0.8	0.0	0.6	0.7	0.8	0.9
Alucinógenos	5.7	6.3	4.6	6.3	9.9	12.3	8.9	8.7	8.9	8.8	12.1	9.0	13.9	7.1	10.4	12.7	8.0

Consumo alguna vez en la vida de las principales drogas reportadas por usuarios de drogas ilícitas en tratamiento en **CIJ del Estado de Yucatán (CIJ Mérida)**
Segundo semestre de 2004 – Segundo semestre de 2012



	2004-2	2005-1	2005-2	2006-1	2006-2	2007-1	2007-2	2008-1	2008-2	2009-1	2009-2	2010-1	2010-2	2011-1	2011-2	2012-1	2012-2
Tabaco	74.4	80.8	81.5	80.0	78.9	82.0	86.0	83.2	73.1	76.3	81.3	67.3	61.1	75.3	78.1	73.2	75.6
Alcohol	81.2	84.2	84.1	78.1	83.5	82.5	84.5	85.8	84.3	82.5	80.2	76.2	75.8	76.6	82.5	79.9	75.6
Cannabis	63.2	67.1	58.9	56.9	67.7	58.7	59.7	70.3	64.8	72.2	79.1	74.3	68.4	77.3	73.7	76.5	66.4
Inhalables	28.2	21.2	23.8	19.4	17.3	16.9	22.5	20.0	26.9	19.6	17.6	14.9	18.9	26.6	32.5	37.6	42.7
Cocaína	44.4	57.5	50.3	46.3	45.9	46.6	38.8	45.8	36.1	46.4	33.0	37.6	31.6	15.6	28.1	26.2	14.5
Crack	55.6	60.3	62.9	68.8	62.4	67.2	67.4	52.3	51.9	51.5	29.7	23.8	23.2	14.9	19.3	22.8	16.0
Metanfetaminas	1.7	0.7	4.0	2.5	3.8	1.1	0.8	2.6	4.6	1.0	3.3	6.9	5.3	2.6	4.4	2.7	0.8
Éxtasis	6.0	3.4	3.3	1.3	3.0	1.6	2.3	7.7	4.6	9.3	12.1	8.9	6.3	4.5	9.6	9.4	3.1
Benzodiacepinas	23.1	19.2	13.2	16.3	12.0	7.9	10.1	10.3	8.3	13.4	14.3	7.9	24.2	33.1	33.3	20.1	24.4
Heroína	3.4	2.7	0.0	3.1	0.8	1.1	0.8	2.6	0.9	2.1	1.1	1.0	1.1	0.0	0.0	0.7	0.0
Alucinógenos	7.7	4.1	3.3	6.3	5.3	4.2	3.1	9.7	12.0	10.3	9.9	8.9	5.3	4.5	10.5	7.4	7.6

Consumo alguna vez en la vida de las principales drogas reportadas por usuarios de drogas ilícitas en tratamiento en **CIJ del Estado de Zacatecas**
Segundo semestre de 2004 – Segundo semestre de 2012



	2004-2	2005-1	2005-2	2006-1	2006-2	2007-1	2007-2	2008-1	2008-2	2009-1	2009-2	2010-1	2010-2	2011-1	2011-2	2012-1	2012-2
Tabaco	93.3	93.8	92.2	93.3	93.9	95.4	97.4	92.2	93.5	92.7	91.3	91.1	92.7	92.0	90.5	90.4	91.0
Alcohol	94.4	95.0	96.7	98.1	95.5	95.4	97.4	92.2	95.0	98.2	98.8	95.3	97.9	96.0	97.4	95.4	96.8
Cannabis	80.9	70.0	73.3	75.0	69.7	70.4	71.4	74.1	76.3	73.3	80.0	75.1	80.8	81.6	77.9	77.2	80.1
Inhalables	28.1	27.5	31.1	35.6	22.7	36.1	36.4	23.3	28.8	35.8	32.5	26.6	33.7	36.2	26.3	32.5	25.6
Cocaína	58.4	66.3	68.9	67.3	63.6	63.0	68.8	62.1	60.4	63.6	76.3	56.8	65.3	60.3	63.7	54.3	54.5
Crack	14.6	20.0	17.8	33.7	47.0	47.2	44.2	41.4	41.7	35.8	50.0	39.1	46.6	38.5	38.4	29.9	23.7
Metanfetaminas	4.5	2.5	8.9	14.4	7.6	13.9	10.4	6.0	11.5	10.9	11.3	8.3	10.9	10.9	11.1	8.6	12.2
Éxtasis	2.2	2.5	2.2	1.9	9.1	7.4	5.2	2.6	6.5	3.0	5.0	5.3	7.3	6.3	4.7	4.6	3.8
Benzodiacepinas	18.0	15.0	18.9	24.0	13.6	11.1	19.5	21.6	9.4	10.9	16.3	10.7	16.1	18.4	16.8	21.3	19.2
Heroína	0.0	1.3	1.1	1.9	1.5	1.9	1.3	4.3	4.3	1.8	5.0	3.6	4.7	1.1	1.6	1.5	1.3
Alucinógenos	6.7	8.8	7.8	11.5	21.2	13.0	13.0	7.8	4.3	10.9	18.8	11.2	13.5	12.1	8.9	10.2	15.4