
**CONSUMO DE TABACO Y ALCOHOL EN PACIENTES DE PRIMER
INGRESO A TRATAMIENTO EN CENTROS DE INTEGRACIÓN JUVENIL.
JULIO - DICIEMBRE, 2012**

Alma Delia Gutiérrez López

Centros de Integración Juvenil

Dirección de Investigación y Enseñanza

Subdirección de Investigación

México, 2013

Informe de Investigación 13-02d

DIRECTORIO

PRESIDENTE HONORARIO VITALICIO DEL PATRONATO NACIONAL

Dr. Jesús Kumate Rodríguez

PRESIDENTE DEL PATRONATO NACIONAL

Dr. Roberto Tapia Conyer

PRESIDENTA DE LA COMISIÓN DE VIGILANCIA

Sra. Kena Moreno

DIRECTORA GENERAL

Lic. Carmen Fernández Cáceres

DIRECTOR GENERAL ADJUNTO DE NORMATIVIDAD

Dr. José Ángel Prado García

DIRECTOR DE INVESTIGACIÓN Y ENSEÑANZA

Dr. Ricardo Sánchez Huesca

SUBDIRECTOR DE INVESTIGACIÓN

Mtro. David Bruno Díaz Negrete

JEFA DE INVESTIGACIÓN CLÍNICA Y EPIDEMIOLÓGICA

Dra. Solveig Eréndira Rodríguez Kuri

CONTENIDO

INTRODUCCIÓN	4
MÉTODO	4
RESULTADOS	6
TABACO	7
ALCOHOL	11
TABACO Y ALCOHOL	15
OBSERVACIONES FINALES	20
REFERENCIAS	21
CUADROS	23

RESUMEN

El presente estudio contiene información sobre **513** usuarios de tabaco, **689** de alcohol y **2,203** usuarios de ambas sustancias que acudieron por primera vez a tratamiento a Centros de Integración Juvenil entre Julio y Diciembre de 2012. La información se presenta considerando las siguientes variables: persona que proporciona la información, sexo, edad de ingreso a tratamiento, estado civil, escolaridad, ocupación, estrato social, condicionantes de la solicitud de tratamiento, antecedentes de acciones asumidas frente al uso de sustancias, problemas asociados al mismo, droga de inicio, edad de inicio, tiempo transcurrido entre el inicio del consumo y la solicitud de tratamiento, consumo en el último año, consumo en los últimos 30 días, droga de preferencia en el último año, droga de mayor impacto en el último año y episodios de abuso en los últimos 30 días.

En el presente semestre casi dos terceras partes de los usuarios de drogas lícitas reportaron consumir ambas sustancias (64.7%); 20.2% refirió consumo exclusivo de alcohol y 15.1% de tabaco.

Entre los usuarios exclusivos de tabaco sobresalen las mujeres (61.0%); estos usuarios ingresan a solicitar tratamiento a una edad promedio mayor (42.6 ± 18.3 años), lo que se ve reflejado en los lapsos de consumo más prolongados (25.3 ± 17.0 años). La mayoría de los usuarios de tabaco (91.2%) presentan consumo en los 30 días previos a la solicitud de tratamiento y 78.3% han abusado diariamente de esta sustancia. Finalmente, casi dos terceras partes (63.5%) reporta problemas de salud.

Los consumidores exclusivos de alcohol acuden a solicitar tratamiento a menor edad (27.5 ± 15.4 años), por lo que el tiempo entre el inicio del consumo y la solicitud de tratamiento a es menos (11.2 ± 13.2 años); 69.5% reporta uso de alcohol en los 30 días previos a la solicitud de tratamiento y un porcentaje relativamente bajo (17.2%) presenta abuso diario en el consumo de esta sustancia; cabe señalar que los principales problemas que estos usuarios asocian a su consumo son los de tipo familiar (66.8%).

Con respecto a los usuarios que reportan el uso de ambas sustancias, se observa que comparten características tanto con los usuarios de tabaco como con los consumidores de bebidas alcohólicas. Un ejemplo claro son los problemas asociados al consumo, donde sobresalen los de tipo familiar (60.0%) y de salud (54.7%).

INTRODUCCIÓN

Desde hace más de dos décadas Centros de Integración Juvenil A.C. ha realizado el seguimiento epidemiológico del consumo de drogas de pacientes que acuden por primera vez a solicitar los servicios institucionales de tratamiento. No obstante, a fin de contar con una mayor precisión en las características sociodemográficas y de consumo de los usuarios de drogas, a partir de 2005 se dejó de incluir en los reportes epidemiológicos del consumo de drogas a los usuarios exclusivos de tabaco o alcohol, y se empezó a llevar por separado la recuperación de información correspondiente a usuarios de drogas lícitas.

Así, en los años 2006 y 2007 se recuperó la información correspondiente a usuarios de tabaco o alcohol solicitantes de atención terapéutica entre enero y diciembre (1,2), y a partir del 2008 el seguimiento de estos usuarios se realiza con cortes semestrales (3,4,5,6,7,8,9,10,11). Cabe señalar que estos estudios tienen el mismo propósito de los demás informes del Sistema de Información Epidemiológica del Consumo de Drogas (12,13,14,15,16,17,18); a saber, proporcionar datos actualizados de la población que demanda tratamiento en CIJ; así como apoyar el diseño, planeación y ajuste de los programas institucionales de prevención y atención curativa-rehabilitatoria.

MÉTODO

Diseño de estudio: Censo, transversal, descriptivo.

Población: 3,405 usuarios exclusivos de tabaco o alcohol que acudieron por primera vez a solicitar tratamiento entre Julio y Diciembre de 2012, en 104 unidades de atención de CIJ (ver Cuadro 1) y que proporcionaron personalmente la información.¹

Fuente de información: Formato de Entrevista Inicial, aplicado en la primera consulta por parte del personal médico-técnico responsable del ingreso de pacientes a tratamiento, que forman parte del expediente clínico en cualquiera de sus dos versiones: formato electrónico (3,281 casos), base de datos recuperada el día 25 de Enero del 2013; o formato impreso (124 casos), los cuales se mandaron a capturar en forma externa.

¹ No se incluyen casos donde la información es proporcionada por la familia del usuario. Así como los registros que fueron enviados de manera extemporánea a la Subdirección de Investigación de CIJ.

VARIABLES DE ESTUDIO: sexo, edad de ingreso a tratamiento, estado civil, escolaridad, ocupación, estrato social, condicionante(s) de la solicitud de tratamiento, antecedente(s) de acciones asumidas frente al uso de sustancias, problema(s) asociado(s) al mismo, drogas consumidas en el primer año de consumo, edad de inicio, tiempo transcurrido entre el inicio del consumo y la solicitud de tratamiento, consumo en el último año, consumo en los últimos 30 días, droga de preferencia en el último año, droga de mayor impacto en el último año y episodios de abuso en los últimos 30 días.

ANÁLISIS: Se realizaron análisis de frecuencia y medidas de tendencia central para tres grupos *mutuamente excluyentes*: I.- Usuarios de tabaco (n=513 casos), II.- Usuarios de alcohol (n=689 casos) y III.- Usuarios de tabaco y alcohol (n=2,203 casos).

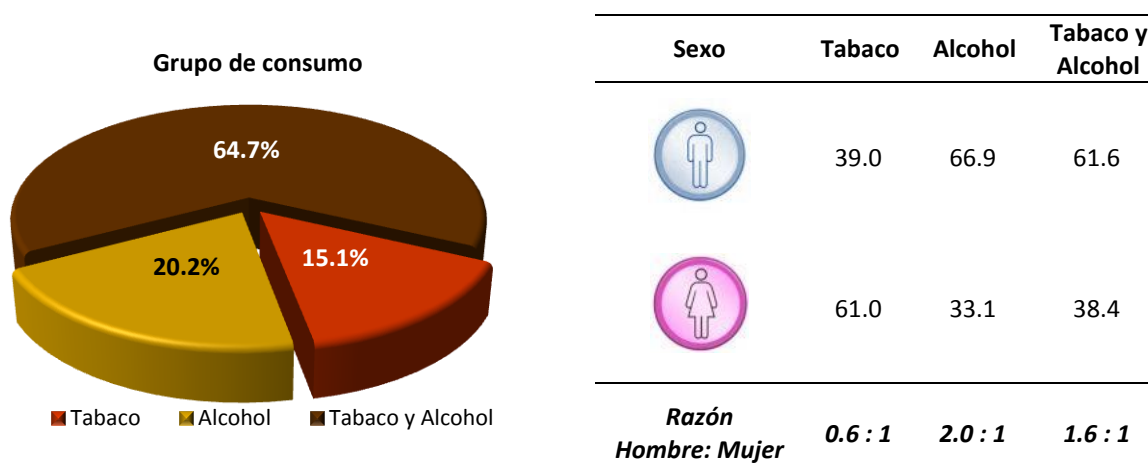
Los resultados se presentan en porcentajes válidos que excluyen casos “sin información” y aquellos que no cumplen las condiciones requeridas para el análisis.

RESULTADOS

CARACTERÍSTICAS GENERALES DE LOS USUARIOS DE DROGAS LÍCITAS (TABACO, ALCOHOL Y TABACO Y ALCOHOL)²

Durante el segundo semestre de 2012 ingresaron a tratamiento en Centros de Integración Juvenil 3,405 usuarios de drogas lícitas, de éstos 15.1% había consumido exclusivamente tabaco (513 casos), 20.2% alcohol (689 casos) y 64.7% reportó el consumo de ambas sustancias (2,203 casos).

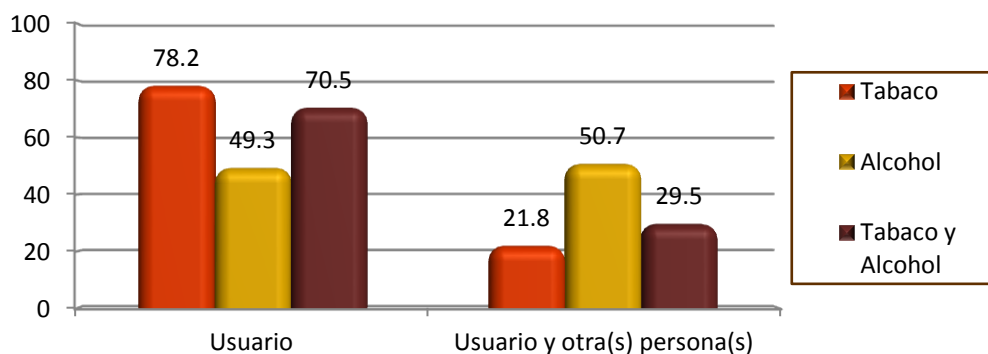
Figura 1. Consumo de drogas lícitas por grupo de consumo y sexo. (%)



Las mujeres sobresalen en el grupo de tabaco, en tanto que los hombres en el grupo de usuarios exclusivos de alcohol y en el de usuarios de ambas sustancias.

Los usuarios de tabaco ingresaron a tratamiento a una edad mayor (42.6 años \pm 18.3) en comparación con los usuarios de alcohol (27.5 años \pm 15.4) y que los usuarios de ambas sustancias (37.5 años \pm 17.5).

Figura 2. Uso de sustancias por condición de asistencia a tratamiento (%)



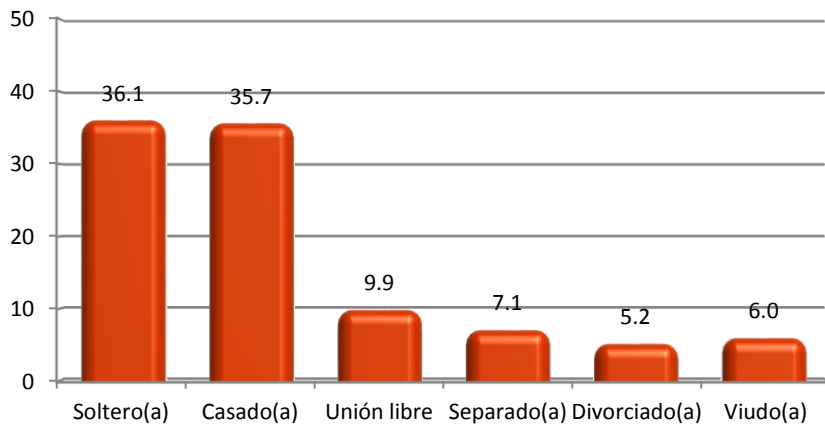
² Cfr., Cuadros 1 a 4.

TABACO³

CARACTERÍSTICAS SOCIODEMOGRÁFICAS

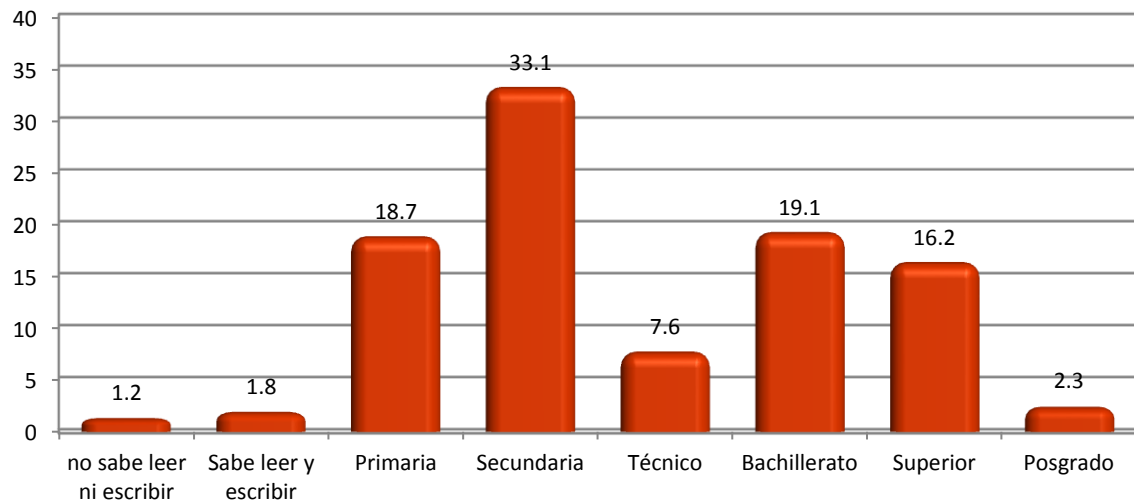
Entre Julio y Diciembre de 2012 se atendieron 513 usuarios exclusivos de tabaco

Figura 3. Estado civil (%)



Una tercera parte de los usuarios de refirieron ser solteros al momento de ingresar a tratamiento y otra tercera parte estar casados.

Figura 4. Escolaridad (%)



Sólo uno de cada cinco usuarios de tabaco manifestó tener estudios inferiores a la secundaria. Uno de cada tres refirió estudios de secundaria y uno de cada cinco cuenta con estudios a nivel bachillerato.

³ Cfr., Cuadros 1 a 4.

La mayor parte de los usuarios contaba con una actividad laboral al momento de llegar a tratamiento, y una proporción menor se dedicaba realizar actividades del hogar o a estudiar.

Figura 5. Ocupación (%)

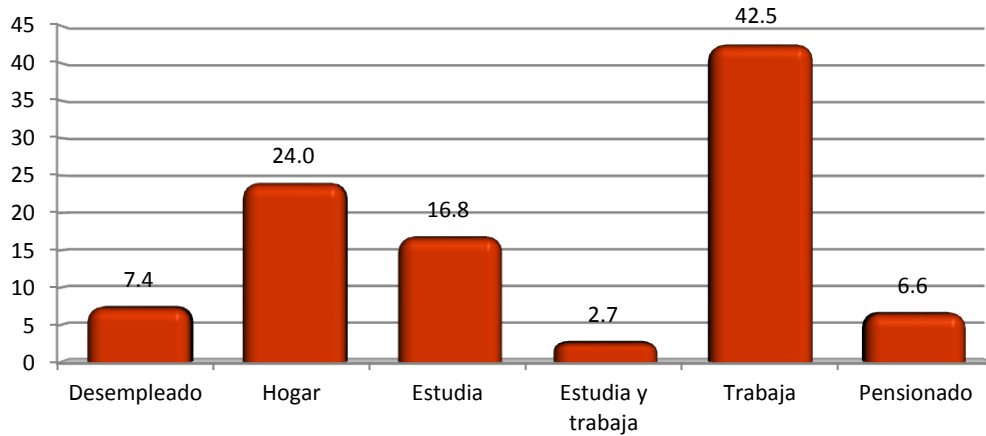
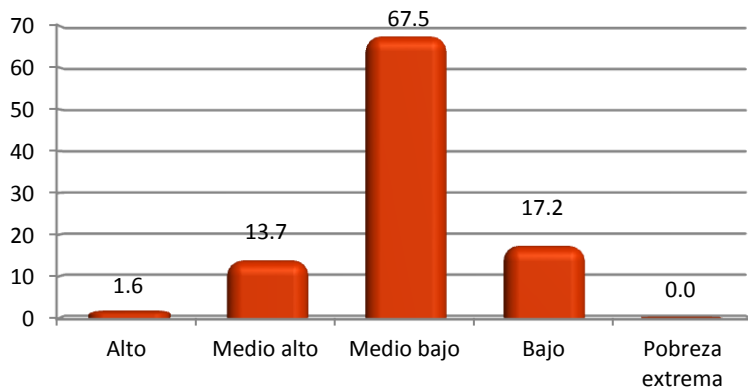


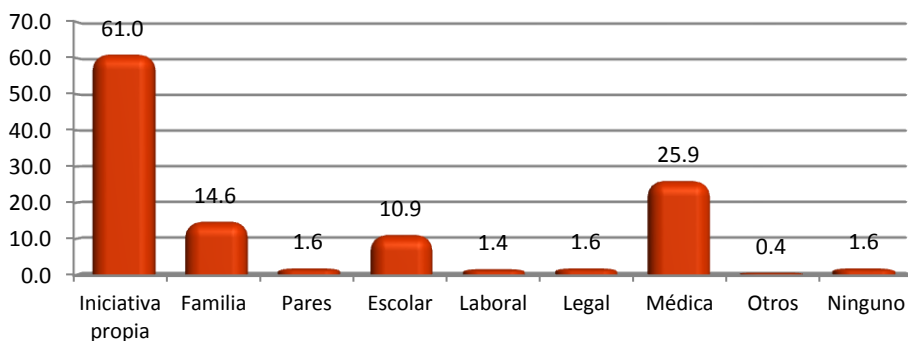
Figura 6. Estrato social (%)

De acuerdo con la percepción del terapeuta, dos de cada tres pacientes pertenecía al estrato social medio bajo.



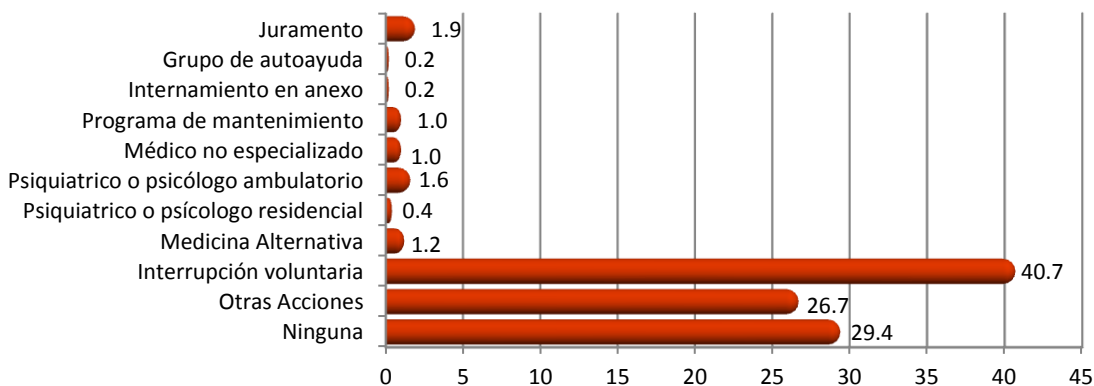
FACTORES ASOCIADOS A LA DEMANDA DEL TRATAMIENTO

Figura 7. Condicionantes de la solicitud de tratamiento (%)



Tres de cada cinco usuarios de tabaco solicitaron tratamiento por iniciativa propia, seguidos por los que llegaron por recomendación médica, familiar o escolar.

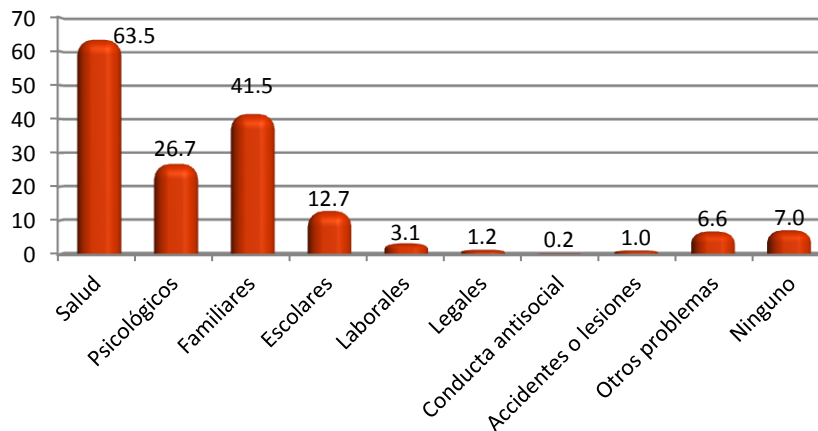
Figura 8. Antecedentes de acciones contra el consumo de sustancias (%)



Una tercera parte de los usuarios de tabaco no tenían antecedentes de acciones o intentos previos para dejar de fumar, y otra tercera parte había intentado interrumpir voluntariamente el consumo de tabaco.

Figura 9. Problemas asociados al consumo (%)

Los problemas de salud fueron los más frecuentes asociados al consumo de tabaco, seguidos de los problemas familiares y psicológicos.



CARACTERÍSTICAS DEL CONSUMO

La mayoría de los usuarios de tabaco reportaron haber iniciado su consumo entre los 10 y los 19 años y haber ingresado a tratamiento después de 25 años.

Figura 10. Edad de Inicio del consumo (%)

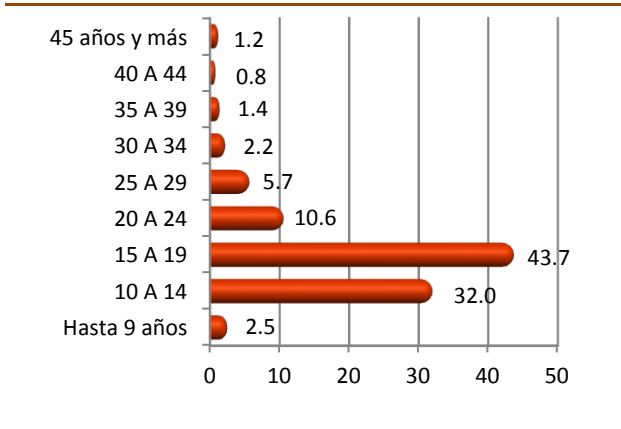
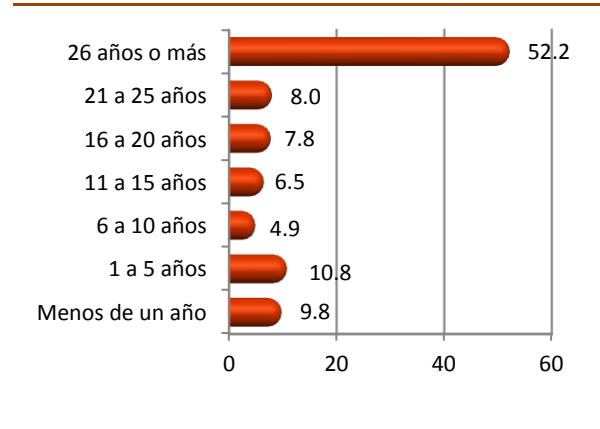


Figura 11. Lapso entre el inicio del consumo y la solicitud del tratamiento (%)



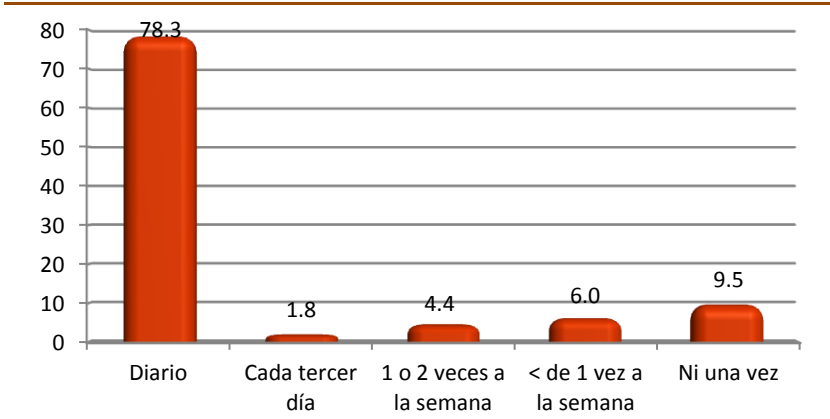
Promedio	17.4	años
Desviación estándar	6.5	años
Mediana	16	años
Moda	14 y 15	años

Promedio	25.3	años
Desviación estándar	17.0	años
Mediana	27	años
Moda	Menos de un año	

95.9% de los pacientes reportaron haber consumido tabaco en el último año y 91.2% en el último mes.



Figura 12. Frecuencia de episodios de abuso del consumo (%)



Tres de cada cuatro consumidores de tabaco presentaron episodios de abuso diario en los 30 días previos al ingreso a tratamiento.

Sólo uno de cada diez usuarios no presentó episodios de abuso

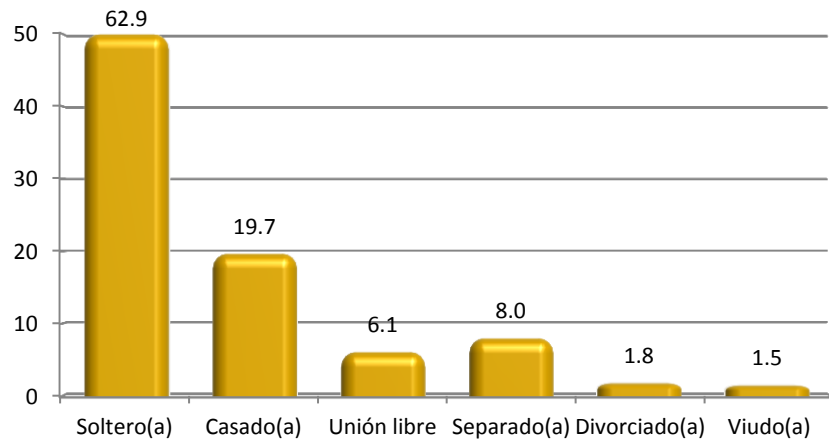
ALCOHOL⁴

CARACTERÍSTICAS SOCIODEMOGRÁFICAS

En el segundo semestre de 2012 se atendieron 689 usuarios exclusivos de alcohol.

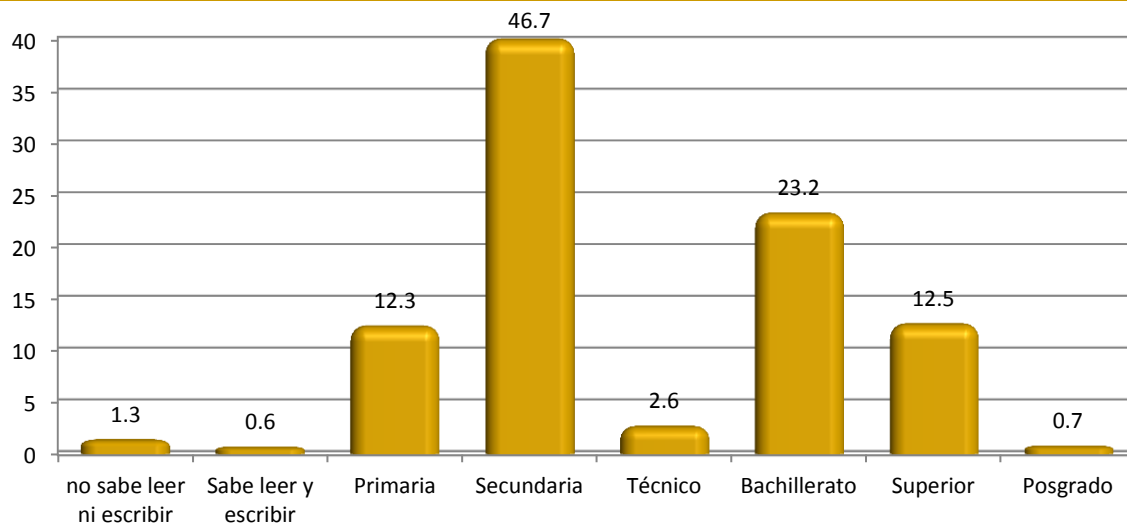
Figura 13. Estado civil (%)

Tres de cada cinco usuarios de alcohol refirieron estar solteros al momento de ingresar a tratamiento.



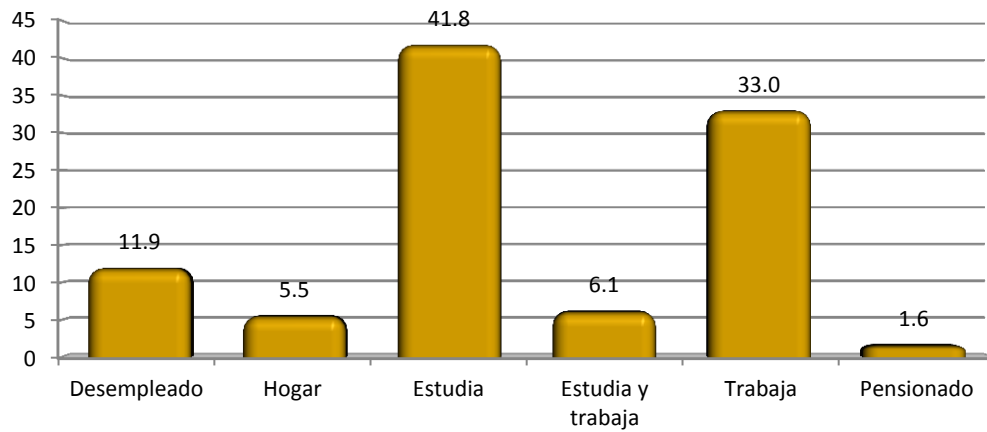
Sólo uno de cada diez usuarios de alcohol manifestó tener escolaridad inferior a la secundaria. Mientras que casi el 50% refirió estudios de secundaria y uno de cada cinco estudios de bachillerato.

Figura 14. Escolaridad (%)



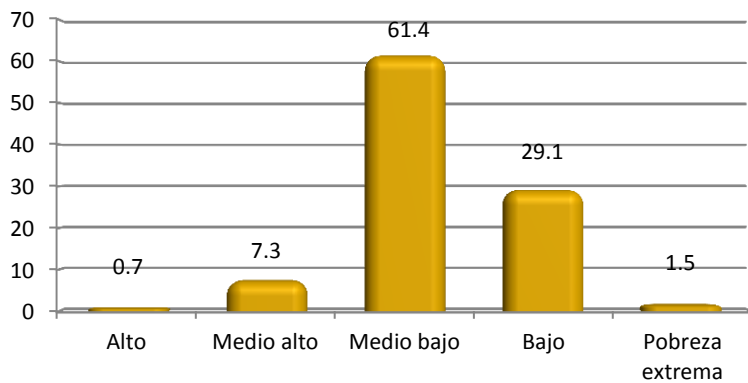
⁴ Cfr., Cuadros 1 a 4.

Figura 15. Ocupación (%)



Al momento de llegar a tratamiento, la mayor parte de los usuarios de alcohol se dedicaba a estudiar y una tercera parte contaba con una actividad laboral. Sólo uno de cada 10 refirió estar desempleado.

Figura 16. Estrato social (%)



De acuerdo con la percepción del terapeuta, nueve de cada diez usuarios de alcohol pertenecía al estrato social medio bajo o bajo.

FACTORES ASOCIADOS A LA DEMANDA DEL TRATAMIENTO

Figura 17. Condicionantes de la solicitud de tratamiento (%)

Alrededor de uno de cada tres usuarios de alcohol solicitó tratamiento por iniciativa propia, por recomendación familiar o por recomendación escolar.

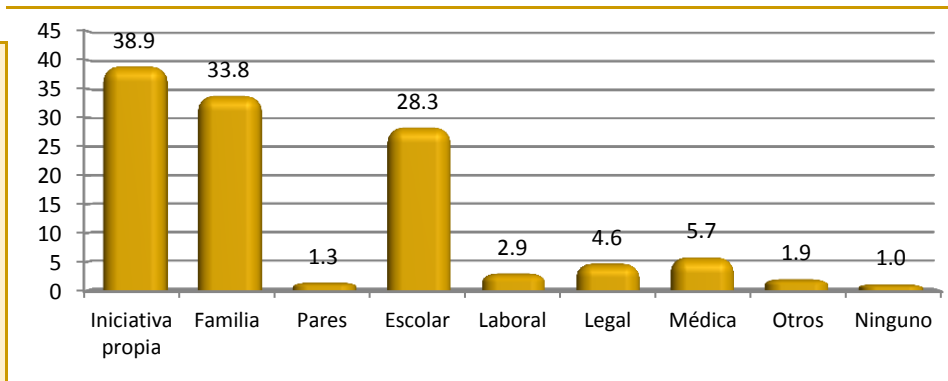
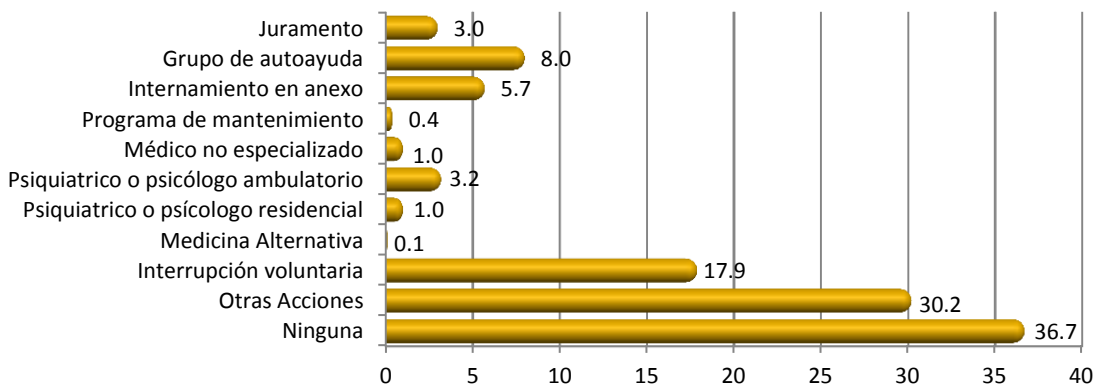
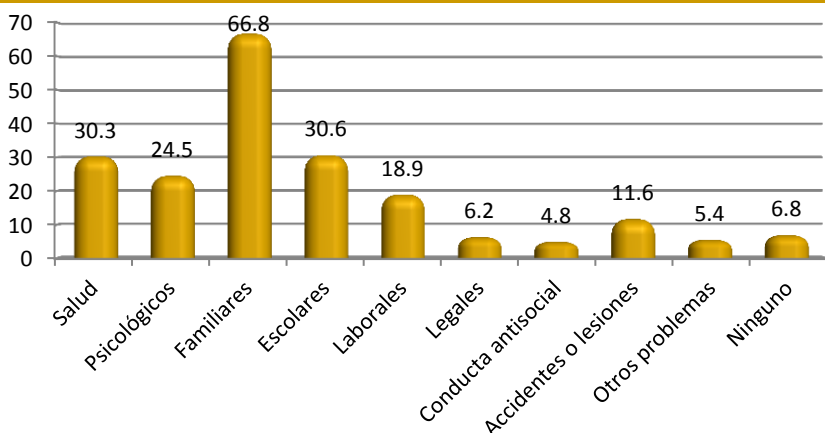


Figura 18. Antecedentes de acciones contra el consumo de sustancias (%)



La mayor parte de los usuarios de alcohol no tenían antecedentes de acciones o intentos previos para dejar de tomar, casi una tercera parte no especificó qué tipo de acciones había realizado para dejar su consumo y las acciones más referidas fueron el haber intentado interrumpir voluntariamente su consumo o asistir a grupos de autoayuda.

Figura 19. Problemas asociados al consumo (%)



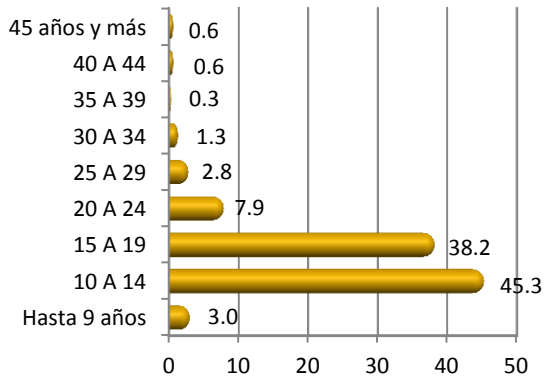
Los problemas familiares fueron los más frecuentes asociados al consumo de alcohol, seguidos de los escolares, los de salud y los psicológicos.

En menor proporción refirieron problemas laborales y los accidentes o lesiones

CARACTERÍSTICAS DEL CONSUMO

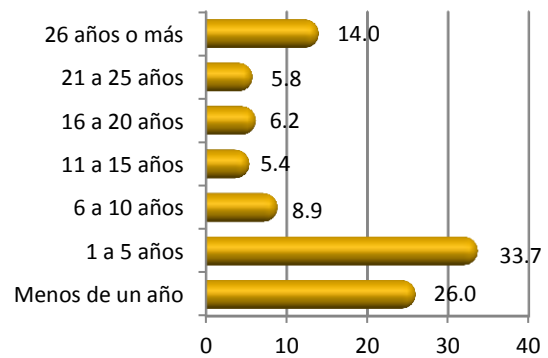
La mayoría de los usuarios de alcohol reportaron haber iniciado su consumo entre los 10 y los 19 años y haber ingresado a tratamiento antes de cumplir seis años de consumo.

Figura 20. Edad de Inicio del consumo (%)



Promedio	16.3	años
Desviación estándar	5.7	años
Mediana	15	años
Moda	13 y 14	años

Figura 21. Lapso entre el inicio del consumo y la solicitud del tratamiento (%)



Promedio	11.2	años
Desviación estándar	13.2	años
Mediana	4	años
Moda	Menos de un año	

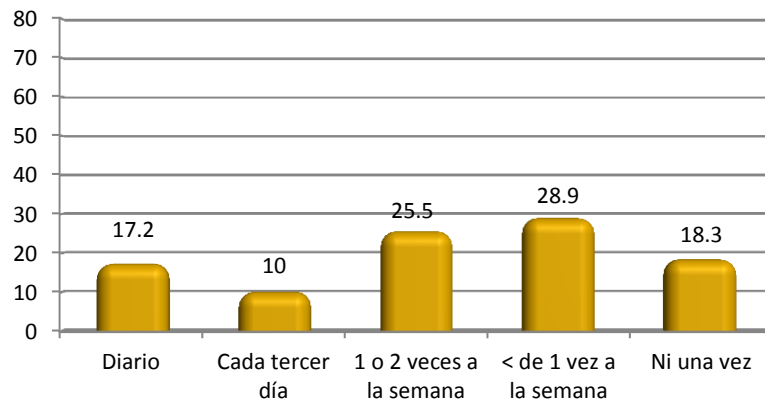
92.6% de los pacientes reportaron haber consumido bebidas alcohólicas en el último año y 69.5% en el mes previo a la solicitud de tratamiento.



Figura 22. Frecuencia de episodios de abuso del consumo (%)

Los episodios de abuso del consumo de alcohol en los 30 días previos al ingreso a tratamiento se dieron principalmente menos de una vez a la semana o de una a dos veces a la semana.

Cabe resaltar que menos de dos de cada cinco usuarios no presentó episodios de abuso del consumo de bebidas alcohólicas.

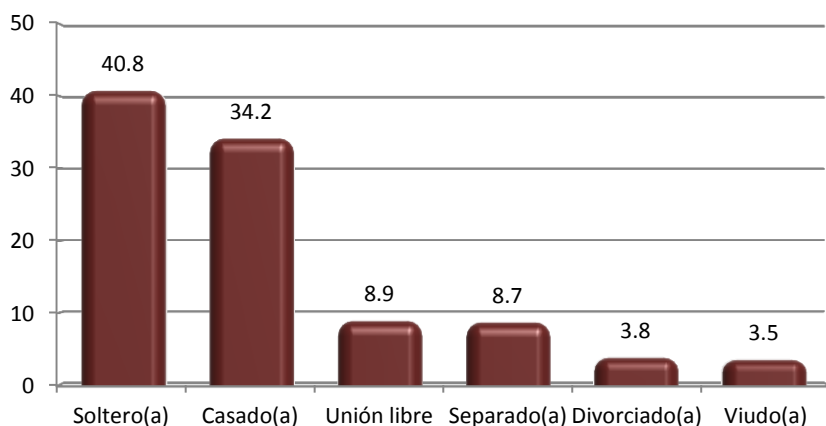


TABACO Y ALCOHOL⁵

CARACTERÍSTICAS SOCIODEMOGRÁFICAS

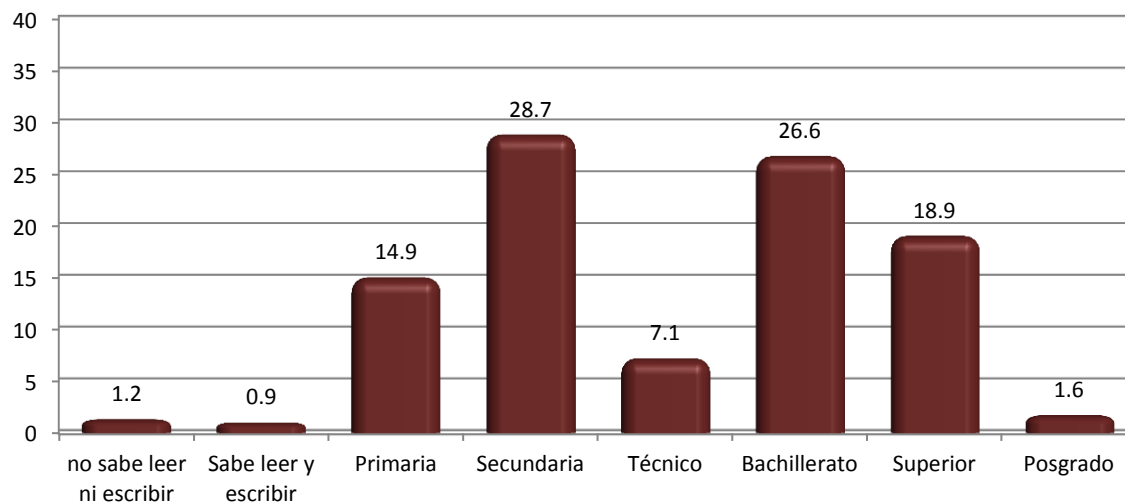
Durante el segundo semestre de 2012 se atendieron a 2,203 usuarios de tabaco y alcohol

Figura 23. Estado civil (%)



Dos de cada cinco usuarios refirieron estar solteros al momento de ingresar a tratamiento. En tanto que una tercera parte dijo estar casado.

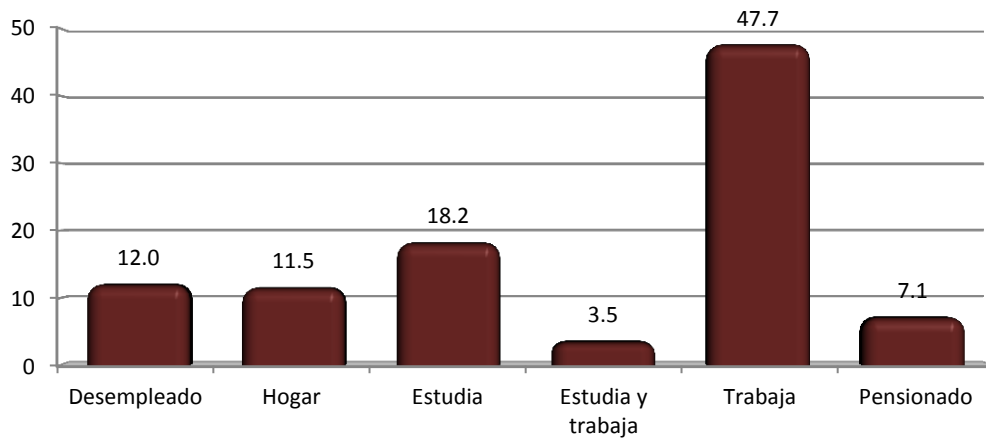
Figura 24. Escolaridad (%)



Uno de cada cuatro usuarios refirió estudios de secundaria y otro de cada cuatro estudios de bachillerato; mientras que uno de cada cinco dijo contar con estudios de nivel superior.

⁵ Cfr., Cuadros 1 a 4.

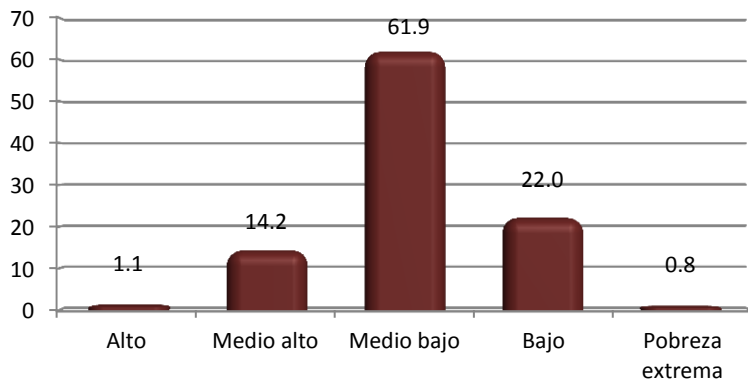
Figura 25. Ocupación (%)



La mayor parte de estos usuarios de drogas contaba con una actividad laboral al momento de llegar a tratamiento, y una proporción menor se dedicaba a estudiar.

Uno de cada diez consumidores de bebidas alcohólicas y tabaco refirió no estar ocupado.

Figura 26. Estrato social (%)



De acuerdo con la percepción del terapeuta, casi dos de cada tres pacientes pertenecía al estrato social medio bajo y uno de cada cinco al estrato bajo.

FACTORES ASOCIADOS A LA DEMANDA DEL TRATAMIENTO

Figura 27. Condicionantes de la solicitud de tratamiento (%)

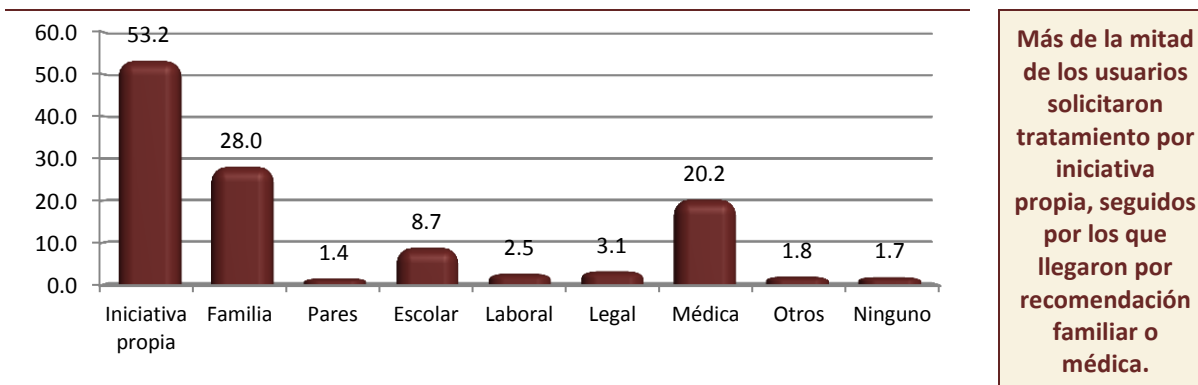
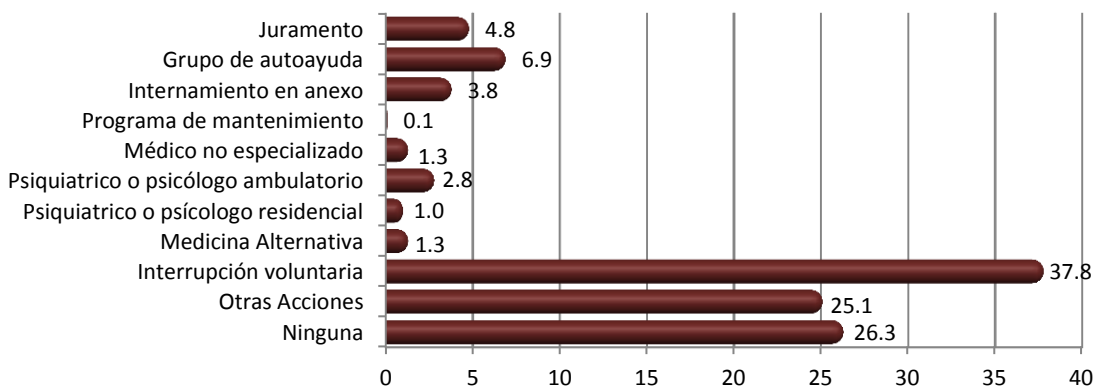


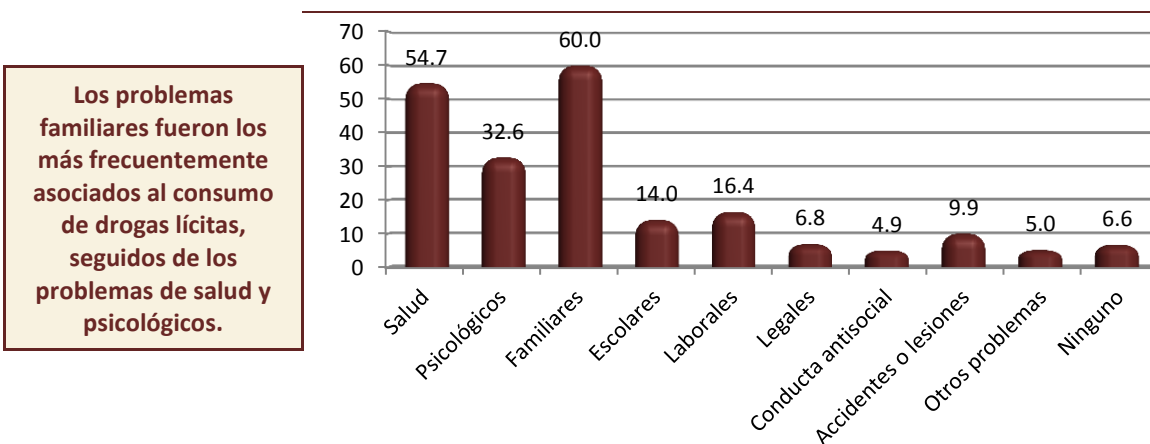
Figura 28. Antecedentes de acciones contra el consumo de sustancias (%)



Uno de cada cuatro usuarios de drogas lícitas no tenían antecedentes de acciones o intentos previos para dejar de fumar y de tomar; una tercera parte había intentado interrumpir voluntariamente el consumo.

Las acciones más realizadas por este grupo de usuarios de drogas fueron: acudir a grupos de autoayuda, realizar juramentos y estar internos en los anexos.

Figura 29. Problemas asociados al consumo (%)



CARACTERÍSTICAS DEL CONSUMO

A pesar de que la mayoría de los usuarios reportaron haber iniciado el consumo de tabaco y alcohol entre los 10 y 19 años, el inicio de consumo de tabaco se da a más temprana edad que el de bebidas alcohólicas.

Mientras que dos de cada cinco de estos usuarios dejó pasar 26 años o más después de haber iniciado el consumo de estas sustancias, uno de cada cinco dejó pasar entre uno y cinco años.

Figura 30. Edad de Inicio del consumo (%)

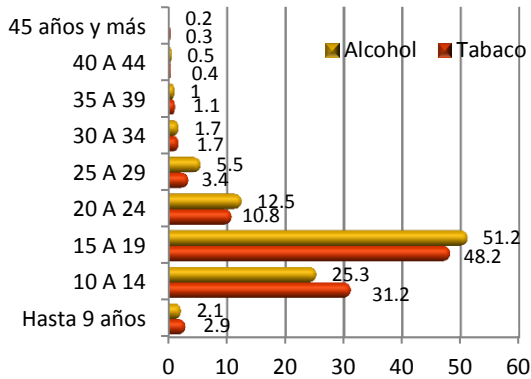
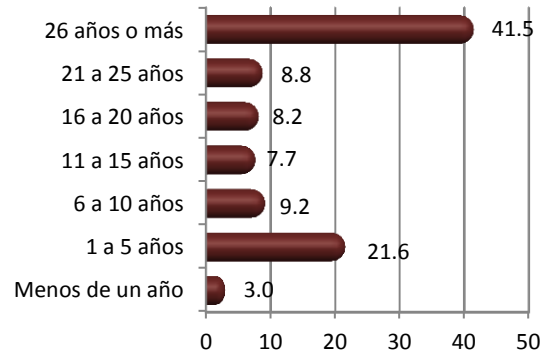


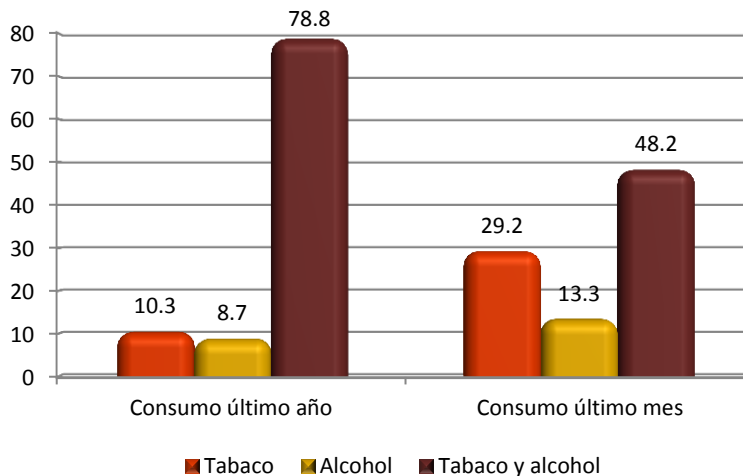
Figura 31. Lapso entre el inicio del consumo y la solicitud del tratamiento (%)



	Tabaco	Alcohol	
Promedio	16.6	17.1	años
Desviación estándar	5.2	5.1	años
Mediana	16	16	años
Moda	15	15	años

Promedio	22.1	años
Desviación estándar	16.9	años
Mediana	21	años
Moda	Un año	

Figura 32. Consumo de tabaco y alcohol durante el último año y el último mes (%)



Tres de cada cuatro usuarios siguió consumiendo ambas sustancias durante el último año y casi la mitad durante el mes previo a la solicitud de tratamiento.

Figura 33. Drogas de preferencia y de mayor impacto durante el último año (%)

La mayor parte de los usuarios de drogas lícitas prefirió el uso de tabaco y también lo reportó como el que más daño le ha ocasionado en su vida.

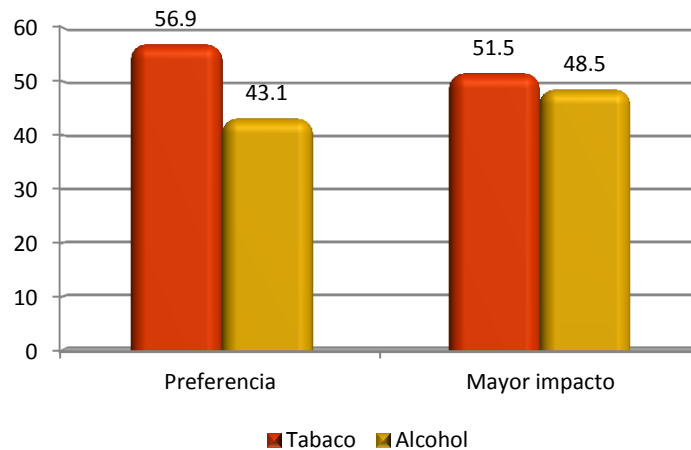
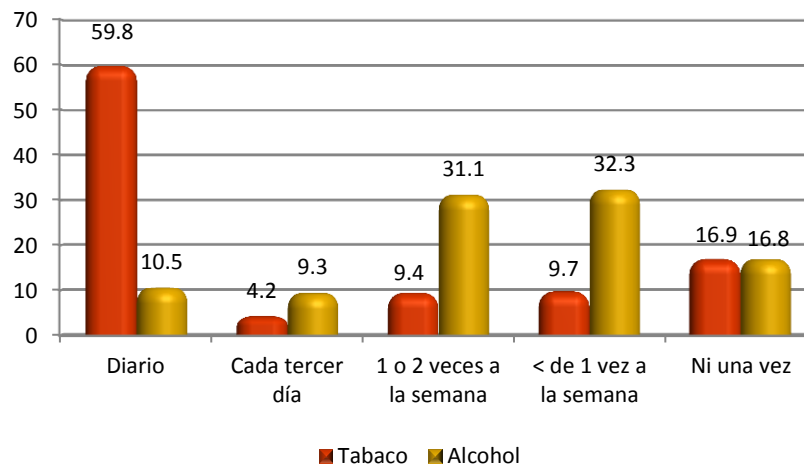


Figura 34. Frecuencia de episodios de abuso del consumo (%)



En los 30 días previos al ingreso a tratamiento, más de la mitad de los consumidores de drogas lícitas presentó episodios de abuso diario tabaco, mientras que los episodios de abuso de bebidas alcohólicas se registraron principalmente entre menos de una vez a la semana y de una a dos veces por semana.

Cabe señalar que cerca del 17% de los usuarios que reportó el uso de tabaco y alcohol durante el mes previo a la solicitud de tratamiento no presentó episodios de abuso de estas sustancias.

OBSERVACIONES FINALES

Los datos permiten advertir diferencias y semejanzas entre los tres grupos de usuarios de drogas lícitas.

Entre los usuarios de tabaco sobresalen las mujeres, en tanto que los hombres predominan entre los usuarios de alcohol y los de ambas sustancias.

Los consumidores de tabaco y los que consumen tanto tabaco como alcohol solicitan tratamiento a una edad promedio mayor que los usuarios de alcohol exclusivamente.

Los usuarios de tabaco y los usuarios del grupo de tabaco y alcohol, acuden con mayor frecuencia solos a solicitar tratamiento, mientras que la mitad de los usuarios de alcohol acuden en compañía de otra persona.

En general, el grupo de usuarios de tabaco reportó con mayor frecuencia estar casados y que se dedican a labores del hogar. Mientras que el grupo de alcohol se conforma por personas principalmente solteras y que se dedican principalmente al estudio. En tanto que el grupo de usuarios de ambas sustancias son los que cuentan con un nivel académico mayor y son los que presentan el mayor porcentaje de personas que se encuentran ocupadas. Finalmente, cabe resaltar que los tres grupos de usuarios se encontraban en el nivel social medio bajo.

Los usuarios de tabaco y el grupo de usuarios de tabaco y alcohol acudieron principalmente a solicitar el tratamiento por iniciativa propia; mientras que el grupo de alcohol también lo hizo por condicionamiento o recomendación familiar y escolar.

Los consumidores de bebidas alcohólicas son los que habían realizado menos acciones previas contra el consumo. Mientras que más de una tercera parte de los usuarios de tabaco y de tabaco y alcohol habían intentado interrumpir el consumo de manera voluntaria.

El grupo de tabaco refirió más problemas de salud relacionados con el consumo, mientras que los otros dos grupos de usuarios reportaron en su mayoría problemas familiares. Sin embargo, los problemas de salud ocupan también un lugar importante en el grupo que consume ambas sustancias.

En los tres grupos de usuarios se inició el consumo principalmente entre los 10 y 19 años.

Los usuarios de tabaco tardaron más tiempo en solicitar tratamiento y presentaron mayor frecuencia de abuso diario del consumo en los 30 días previos a la solicitud de tratamiento en comparación con los otros dos grupos.

REFERENCIAS

1. Gutiérrez López, AD. y Castillo Franco, PI. (2007). **Características sociodemográficas y de consumo en usuarios de tabaco y alcohol de primer ingreso a tratamiento en Centros de Integración Juvenil en 2006**. Centros de Integración Juvenil, Dirección de Investigación y Enseñanza, Subdirección de Investigación, **Informe de Investigación 07-13**, México.
2. Gutiérrez López, AD. y Castillo Franco, PI. (2008). **Estudio epidemiológico del consumo de alcohol y tabaco en pacientes solicitantes de tratamiento en CIJ en 2007**. Centros de Integración Juvenil, Dirección de Investigación y Enseñanza, Subdirección de Investigación, **Informe de Investigación 08-12**, México.
3. Gutiérrez López, AD. y Castillo Franco, PI. (2009). **Consumo de tabaco o alcohol en pacientes de primer ingreso a tratamiento en Centros de Integración Juvenil, enero-junio, 2008**. Centros de Integración Juvenil, Dirección de Investigación y Enseñanza, Subdirección de Investigación, **Informe de Investigación 09-02c**, México.
4. Gutiérrez López, AD. y Castillo Franco, PI. (2009). **Consumo de tabaco o alcohol en pacientes de primer ingreso a tratamiento en Centros de Integración Juvenil, julio-diciembre, 2008**. Centros de Integración Juvenil, Dirección de Investigación y Enseñanza, Subdirección de Investigación, **Informe de Investigación 09-09c**, México.
5. Gutiérrez López, AD. y Castillo Franco, PI. (2010). **Consumo de tabaco o alcohol en pacientes de primer ingreso a tratamiento en Centros de Integración Juvenil, Enero - Junio, 2009**. Centros de Integración Juvenil, Dirección de Investigación y Enseñanza, Subdirección de Investigación, **Informe de Investigación 10-01d**, México.
6. Gutiérrez López, AD. y Castillo Franco, PI. (2010). **Consumo de tabaco o alcohol en pacientes de primer ingreso a tratamiento en Centros de Integración Juvenil, Julio – Diciembre, 2009**. Centros de Integración Juvenil, Dirección de Investigación y Enseñanza, Subdirección de Investigación, **Informe de Investigación 10-08d**, México.
7. Velázquez Altamirano, M. y Gutiérrez López, AD. (2011). **Consumo de tabaco y alcohol en pacientes de primer ingreso a tratamiento en Centros de Integración Juvenil, Enero - Junio, 2010**. Centros de Integración Juvenil, Dirección de Investigación y Enseñanza, Subdirección de Investigación, **Informe de Investigación 11-02d**, México.
8. Velázquez Altamirano, M. (2011). **Consumo de tabaco y alcohol en pacientes de primer ingreso a tratamiento en Centros de Integración Juvenil, Julio - Diciembre, 2010**. Centros de Integración Juvenil, Dirección de Investigación y Enseñanza, Subdirección de Investigación, **Informe de Investigación 11-07d**, México.
9. Velázquez Altamirano, M., Gutiérrez López, AD. y Nute Méndez, LD. (2012). **Consumo de tabaco y alcohol en pacientes de primer ingreso a tratamiento en Centros de Integración Juvenil, Enero - Junio, 2011**. Centros de Integración Juvenil, Dirección de Investigación y Enseñanza, Subdirección de Investigación, **Informe de Investigación 12-02d**, México.
10. García Aurrecochea, R. (2012). **Consumo de tabaco y alcohol en pacientes de primer ingreso a tratamiento en Centros de Integración Juvenil, Julio - Diciembre, 2011**. Centros de Integración Juvenil, Dirección de Investigación y Enseñanza, Subdirección de Investigación, **Informe de Investigación 12-08d**, México.

11. Gutiérrez López, AD. (2013). **Consumo de tabaco o alcohol en pacientes de primer ingreso a tratamiento en Centros de Integración Juvenil, Enero - Junio, 2012.** Centros de Integración Juvenil, Dirección de Investigación y Enseñanza, Subdirección de Investigación, **Informe de Investigación 13-01d**, México.
12. Gutiérrez López, AD. y Castillo Franco, PI. (2010). **Consumo de drogas en pacientes de primer ingreso a tratamiento en Centros de Integración Juvenil. Enero - Junio, 2009.** Centros de Integración Juvenil, Dirección de Investigación y Enseñanza, Subdirección de Investigación, **Informe de Investigación 10-01a**, México.
13. Castillo Franco, PI. y Gutiérrez López, AD. (2010). **Consumo de drogas en pacientes de primer ingreso a tratamiento en Centros de Integración Juvenil. Julio - Diciembre, 2009.** Centros de Integración Juvenil, Dirección de Investigación y Enseñanza, Subdirección de Investigación, **Informe de Investigación 10-08a**, México.
14. Gutiérrez López, AD. y Velázquez Altamirano M. (2011). **Consumo de drogas en pacientes de primer ingreso a tratamiento en Centros de Integración Juvenil. Enero - Junio, 2010.** Centros de Integración Juvenil, Dirección de Investigación y Enseñanza, Subdirección de Investigación, **Informe de Investigación 11-02a**, México.
15. Gutiérrez López, AD. (2011). **Consumo de drogas en pacientes de primer ingreso a tratamiento en Centros de Integración Juvenil. Julio - Diciembre, 2010. Datos a nivel nacional y por sexo.** Centros de Integración Juvenil, Dirección de Investigación y Enseñanza, Subdirección de Investigación, **Informe de Investigación 11-07a**, México.
16. Velázquez Altamirano, M, Gutiérrez López, AD. y Nute Méndez, LD. (2012). **Consumo de drogas en pacientes de primer ingreso a tratamiento en Centros de Integración Juvenil. Enero - Junio, 2011.** Centros de Integración Juvenil, Dirección de Investigación y Enseñanza, Subdirección de Investigación, **Informe de Investigación 12-02a**, México.
17. García Aurrecochea, R. (2012). **Consumo de drogas en pacientes de primer ingreso a tratamiento en Centros de Integración Juvenil. Julio - Diciembre, 2011. Datos a nivel nacional y por sexo.** Centros de Integración Juvenil, Dirección de Investigación y Enseñanza, Subdirección de Investigación, **Informe de Investigación 12-08a**, México.
18. Gutiérrez López, AD. (2013). **Consumo de drogas en pacientes de primer ingreso a tratamiento en Centros de Integración Juvenil. Enero - Junio, 2012. Datos a nivel nacional y por sexo.** Centros de Integración Juvenil, Dirección de Investigación y Enseñanza, Subdirección de Investigación, **Informe de Investigación 13-01a**, México.

CUADROS

Cuadro 1. Distribución de casos de primer ingreso a tratamiento por unidad de atención, Enero – Junio de 2012

Unidad de atención	Total de casos	Tabaco	Alcohol	Tabaco y alcohol
Álvaro Obregón Norte	40	12.5	32.5	55.0
Álvaro Obregón Oriente	10	0.0	10.0	90.0
Azcapotzalco	56	5.4	12.5	82.1
Benito Juárez	145	11.7	4.8	83.4
Chalco	23	13.0	4.3	82.6
Coyoacán	28	0.0	21.4	78.6
Cuajimalpa	46	19.6	45.7	34.8
Cuauhtémoc Oriente	97	41.2	6.2	52.6
Cuauhtémoc Poniente	93	31.2	10.8	58.1
Ecatepec	47	14.9	21.3	63.8
Gustavo A. Madero Oriente	15	0.0	13.3	86.7
Gustavo A. Madero Aragón	84	25.0	17.9	57.1
Gustavo A. Madero Norte	33	9.1	15.2	75.8
Iztapalapa Oriente	65	16.9	18.5	64.6
Iztapalapa Poniente	54	25.9	11.1	63.0
Magdalena Contreras	17	23.5	0.0	76.5
Miguel Hidalgo	21	14.3	33.3	52.4
Naucalpan	51	25.5	17.6	56.9
Nezahualcóyotl	102	20.6	25.5	53.9
Tlalnepantla	53	15.1	9.4	75.5
Tlalpan	51	11.8	23.5	64.7
Venustiano Carranza	56	10.7	19.6	69.6
Xochimilco	8	0.0	25.0	75.0
UH Ecatepec	2	0.0	0.0	100.0
UH Iztapalapa	6	0.0	16.7	83.3
UH Naucalpan	1	0.0	0.0	100.0
Acapulco	40	20.0	40.0	40.0
Aguascalientes	48	18.8	27.1	54.2
Apodaca	12	0.0	8.3	91.7
Cancún	39	5.1	2.6	92.3
Cd. del Carmen	56	5.4	51.8	42.9
Cd. Juárez Norte	32	15.6	25.0	59.4
Cd. Victoria	17	17.6	17.6	64.7
Celaya	48	2.1	14.6	83.3
Chetumal	7	0.0	71.4	28.6
Chihuahua	82	39.0	23.2	37.8
Chilpancingo	25	4.0	40.0	56.0
Colima	55	10.9	25.5	63.6
Cozumel	22	4.5	27.3	68.2
Cuernavaca	42	7.1	9.5	83.3
Culiacán	13	15.4	15.4	69.2
Durango	22	18.2	18.2	63.6
Escuinapa	18	5.6	27.8	66.7
Fresnillo Pinacoteca	24	4.2	20.8	75.0
Guadalajara	81	24.7	9.9	65.4
Guadalajara Sur	23	17.4	39.1	43.5
Guadalupe	25	0.0	12.0	88.0
Guamúchil	4	0.0	25.0	75.0
Guasave	51	5.9	35.3	58.8
Hermosillo	28	21.4	14.3	64.3
Huatulco	9	11.1	33.3	55.6

Continúa...

Cuadro 1. Distribución de casos de primer ingreso a tratamiento por unidad de atención, Julio - Diciembre de 2012
(Continuación)

Unidad de atención	Total de casos	Tabaco	Alcohol	Tabaco y alcohol
Ixtapa Zihuatanejo	12	8.3	8.3	83.3
La Paz	44	6.8	11.4	81.8
La Piedad	13	46.2	23.1	30.8
Laguna Coahuila	26	15.4	26.9	57.7
Laguna Durango	9	11.1	33.3	55.6
León	65	9.2	20.0	70.8
Los Cabos	7	0.0	42.9	57.1
Los Mochis	46	6.5	50.0	43.5
Manzanillo	19	36.8	31.6	31.6
Mazatlán	13	15.4	30.8	53.8
Mérida	44	31.8	29.5	38.6
Mexicali	30	16.7	26.7	56.7
Monterrey	43	14.0	27.9	58.1
Morelia	26	0.0	3.8	96.2
Nogales	21	4.8	19.0	76.2
Oaxaca	32	0.0	25.0	75.0
Pachuca	66	1.5	12.1	86.4
Playa del Carmen	7	0.0	0.0	100.0
Poza Rica	34	5.9	11.8	82.4
Puebla	63	11.1	20.6	68.3
Puerto Vallarta	29	20.7	20.7	58.6
Querétaro	29	6.9	17.2	75.9
Salamanca	35	11.4	20.0	68.6
Saltillo	50	12.0	12.0	76.0
San Luis Potosí	46	15.2	23.9	60.9
San Nicolás de los Garza	25	24.0	12.0	64.0
Tampico	25	24.0	16.0	60.0
Tapachula	19	15.8	42.1	42.1
Tecomán	10	0.0	50.0	50.0
Tehuacán	17	23.5	29.4	47.1
Tepic	22	18.2	27.3	54.5
Texcoco	19	10.5	10.5	78.9
Tijuana Guaycura	14	14.3	28.6	57.1
Tijuana Soler	17	5.9	11.8	82.4
Tlaquepaque	58	36.2	13.8	50.0
Toluca	59	6.8	8.5	84.7
Torreón Oriente	2	0.0	50.0	50.0
Tuxtla Gutiérrez	59	3.4	27.1	69.5
Villahermosa	21	0.0	19.0	81.0
Xalapa	28	14.3	25.0	60.7
Zacatecas	23	17.4	0.0	82.6
Zamora	35	20.0	25.7	54.3
Zapopan Kena Moreno	6	16.7	0.0	83.3
Zapopan Norte	35	22.9	8.6	68.6
UH Ciudad Juárez (UMAA)	2	0.0	0.0	100.0
UH Culiacán	2	0.0	100.0	0.0
UH Ixbalanqué	7	0.0	14.3	85.7
UH Jerez	27	0.0	37.0	63.0
UH Monterrey	5	0.0	40.0	60.0
UH Punta Diamante	23	4.3	56.5	39.1
UH Tijuana	2	0.0	0.0	100.0
UH Zapopan	5	0.0	40.0	60.0
UH Zapotlán el Grande	2	0.0	0.0	100.0
Total	3,405	15.1	20.2	64.7

UH = Unidad de Hospitalización.

Cuadro 2. Características sociodemográficas de los usuarios de tabaco o alcohol que solicitan tratamiento a Centros de Integración Juvenil. Julio - Diciembre de 2012

	Tabaco (N=513)			Alcohol (N=689)			Tabaco y alcohol (N=2,203)		
	Frec.	%	% válido	Frec.	%	% válido	Frec.	%	% válido
Persona que proporciona la información									
Usuario	401	78.2	78.2	340	49.3	49.3	1,553	70.5	70.5
Usuario y otra(s) persona(s)	112	21.8	21.8	349	50.7	50.7	650	29.5	29.5
Sexo									
Hombre	200	39.0	39.0	461	66.9	66.9	1,356	61.6	61.6
Mujer	313	61.0	61.0	228	33.1	33.1	847	38.4	38.4
Razón Hombre : Mujer	0.6 : 1			2.0 : 1			1.6 : 1		
Edad de ingreso a tratamiento									
Hasta 9 años	2	0.4	0.4	1	0.1	0.1	0	0.0	0.0
10 A 14 años	61	11.9	11.9	180	26.1	26.1	166	7.5	7.5
15 A 19 años	33	6.4	6.4	146	21.2	21.2	323	14.7	14.7
20 A 24 años	20	3.9	3.9	53	7.7	7.7	195	8.9	8.9
25 A 29 años	24	4.7	4.7	41	6.0	6.0	165	7.5	7.5
30 A 34 años	32	6.2	6.2	47	6.8	6.8	162	7.4	7.4
35 A 39 años	26	5.1	5.1	47	6.8	6.8	182	8.3	8.3
40 A 44 años	44	8.6	8.6	56	8.1	8.1	196	8.9	8.9
45 años o más	271	52.8	52.8	118	17.1	17.1	814	36.9	36.9
Promedio	$\mu = 42.6; \sigma = 18.3$			$\mu = 27.5; \sigma = 15.4$			$\mu = 37.5; \sigma = 17.5$		
Estado civil									
Soltero(a)	182	35.5	36.1	430	62.4	62.9	893	40.5	40.8
Casado(a)	180	35.1	35.7	135	19.6	19.7	749	34.0	34.2
En unión libre	50	9.7	9.9	42	6.1	6.1	195	8.9	8.9
Separado(a)	36	7.0	7.1	55	8.0	8.0	190	8.6	8.7
Divorciado(a)	26	5.1	5.2	12	1.7	1.8	84	3.8	3.8
Viudo(a)	30	5.8	6.0	10	1.5	1.5	77	3.5	3.5
<i>Sin información</i>	9	1.8	<i>Se omite</i>	5	0.7	<i>Se omite</i>	15	0.7	<i>Se omite</i>
Escolaridad									
Ninguna (no sabe leer ni escribir)	6	1.2	1.2	9	1.3	1.3	26	1.2	1.2
Ninguna (sabe leer y escribir)	9	1.8	1.8	4	0.6	0.6	20	0.9	0.9
Primaria	96	18.7	18.7	85	12.3	12.3	328	14.9	14.9
Secundaria	170	33.1	33.1	322	46.7	46.7	633	28.7	28.7
Estudios técnicos o comerciales	39	7.6	7.6	18	2.6	2.6	156	7.1	7.1
Bachillerato o bachillerato técnico	98	19.1	19.1	160	23.2	23.2	586	26.6	26.6
Estudios superiores	83	16.2	16.2	86	12.5	12.5	417	18.9	18.9
Estudios de postgrado	12	2.3	2.3	5	0.7	0.7	36	1.6	1.6
<i>Sin información</i>	0	0.0	<i>Se omite</i>	0	0.0	<i>Se omite</i>	1	0.0	<i>Se omite</i>
Ocupación									
Desempleado/desocupado	38	7.4	7.4	82	11.9	11.9	264	12.0	12.0
Hogar	123	24.0	24.0	38	5.5	5.5	253	11.5	11.5
Estudia	86	16.8	16.8	287	41.7	41.8	400	18.2	18.2
Estudia y trabaja	14	2.7	2.7	42	6.1	6.1	78	3.5	3.5
Trabaja	218	42.5	42.5	227	32.9	33.0	1,050	47.7	47.7
Pensionado	34	6.6	6.6	11	1.6	1.6	156	7.1	7.1
<i>Sin información</i>	0	0.0	<i>Se omite</i>	2	0.3	<i>Se omite</i>	2	0.1	<i>Se omite</i>
Estrato social									
Alto	8	1.6	1.6	5	0.7	0.7	25	1.1	1.1
Medio alto	70	13.6	13.7	50	7.3	7.3	312	14.2	14.2
Medio bajo	345	67.3	67.5	420	61.0	61.4	1,357	61.6	61.9
Bajo	88	17.2	17.2	199	28.9	29.1	483	21.9	22.0
Pobreza extrema o marginación	0	0.0	0.0	10	1.5	1.5	17	0.8	0.8
<i>Sin información</i>	2	0.4	<i>Se omite</i>	5	0.7	<i>Se omite</i>	9	0.4	<i>Se omite</i>

Cuadro 3. Factores asociados a la demanda de tratamiento de los usuarios de tabaco o alcohol que solicitan tratamiento a Centros de Integración Juvenil. Julio - Diciembre de 2012

	Tabaco (N=513)			Alcohol (N=689)			Tabaco y alcohol (N=2,203)		
	Frec.	%	% válido	Frec.	%	% válido	Frec.	%	% válido
Motivo de consulta									
Consumo de tabaco	469	91.4	91.4	---	---	---	1,529	69.4	69.4
Consumo de alcohol	---	---	---	609	88.4	88.4	1,275	57.9	57.9
Condicionantes de la solicitud de tratamiento									
Por propia iniciativa	313	61.0	61.0	268	38.9	38.9	1,172	53.2	53.2
Por condicionamiento o recomendación familiar	75	14.6	14.6	233	33.8	33.8	616	28.0	28.0
Por recomendación de pares	8	1.6	1.6	9	1.3	1.3	30	1.4	1.4
Por condicionamiento o recomendación escolar	56	10.9	10.9	195	28.3	28.3	192	8.7	8.7
Por condicionamiento legal	8	1.6	1.6	32	4.6	4.6	69	3.1	3.1
Por condicionamiento o recomendación laboral	7	1.4	1.4	20	2.9	2.9	56	2.5	2.5
Por indicación médica	133	25.9	25.9	39	5.7	5.7	446	20.2	20.2
Por condicionamiento o recomendación de novio(a)	0	0.0	0.0	2	0.3	0.3	5	0.2	0.2
Otros condicionante de solicitud de tratamiento	2	0.4	0.4	13	1.9	1.9	40	1.8	1.8
Ningún condicionante reportado	8	1.6	1.6	7	1.0	1.0	38	1.7	1.7
Antecedentes de acciones contra el consumo de sustancias									
Juramento	10	1.9	1.9	21	3.0	3.0	105	4.8	4.8
Grupo de autoayuda	1	0.2	0.2	55	8.0	8.0	153	6.9	6.9
Internamiento en anexo	1	0.2	0.2	39	5.7	5.7	84	3.8	3.8
Intervención de emergencia	0	0.0	0.0	3	0.4	0.4	10	0.5	0.5
Programa de mantenimiento	0	0.0	0.0	3	0.4	0.4	3	0.1	0.1
Tratamiento médico no especializado	5	1.0	1.0	7	1.0	1.0	28	1.3	1.3
Tratamiento psiquiátrico o psicoterapéutico ambulatorio	8	1.6	1.6	22	3.2	3.2	61	2.8	2.8
Tratamiento psiquiátrico o psicoterapéutico residencial	2	0.4	0.4	7	1.0	1.0	21	1.0	1.0
Medicina tradicional o alternativa	6	1.2	1.2	1	0.1	0.1	28	1.3	1.3
Intento de interrupción voluntaria del consumo, sin apoyo	209	40.7	40.7	123	17.9	17.9	833	37.8	37.8
Otras acciones	137	26.7	26.7	208	30.2	30.2	552	25.1	25.1
Ninguna acción previa reportada	151	29.4	29.4	253	36.7	36.7	580	26.3	26.3
Problemas asociados al consumo									
Problemas de salud	326	63.5	63.5	209	30.3	30.3	1,204	54.7	54.7
Accidentes o lesiones	5	1.0	1.0	80	11.6	11.6	218	9.9	9.9
Problemas familiares	213	41.5	41.5	460	66.8	66.8	1,322	60.0	60.0
Problemas escolares	65	12.7	12.7	211	30.6	30.6	308	14.0	14.0
Problemas laborales	16	3.1	3.1	130	18.9	18.9	361	16.4	16.4
Problemas psicológicos	137	26.7	26.7	169	24.5	24.5	718	32.6	32.6
Problemas legales	6	1.2	1.2	43	6.2	6.2	150	6.8	6.8
Conducta antisocial o delictiva	1	0.2	0.2	33	4.8	4.8	109	4.9	4.9
Otros problemas	34	6.6	6.6	37	5.4	5.4	110	5.0	5.0
Ningún problema asociado reportado	36	7.0	7.0	47	6.8	6.8	146	6.6	6.6

Cuadro 4. Patrón de consumo de los usuarios de tabaco o alcohol que solicitan tratamiento a Centros de Integración Juvenil. Julio - Diciembre de 2012

	Tabaco (N=513)			Alcohol (N=689)			Tabaco y alcohol (N=2,203)		
	Frec.	%	% válido	Frec.	%	% válido	Frec.	%	% válido
Drogas consumidas en el primer año de consumo									
Tabaco	513	100.0	100.0	---	---	---	1,584	71.9	71.9
Alcohol	---	---	---	689	100.0	100.0	1,335	60.6	60.6
Edad de inicio en el consumo de tabaco									
Hasta 9 años	13	2.5	2.5	---	---	---	64	2.9	2.9
10 A 14 años	163	31.8	32.0	---	---	---	687	31.2	31.2
15 A 19 años	223	43.5	43.7	---	---	---	1,061	48.2	48.2
20 A 24 años	54	10.5	10.6	---	---	---	237	10.8	10.8
25 A 29 años	29	5.7	5.7	---	---	---	75	3.4	3.4
30 A 34 años	11	2.1	2.2	---	---	---	37	1.7	1.7
35 A 39 años	7	1.4	1.4	---	---	---	24	1.1	1.1
40 A 44 años	4	0.8	0.8	---	---	---	9	0.4	0.4
45 años y más	6	1.2	1.2	---	---	---	7	0.3	0.3
<i>Sin información</i>	3	0.6	<i>Se omite</i>	---	---	---	2	0.1	<i>Se omite</i>
Promedio	$\mu=17.4; \sigma=6.5$			---			$\mu=16.6 \sigma=5.2$		
Edad de inicio en el consumo de alcohol									
Hasta 9 años	---	---	---	20	2.9	2.9	46	2.1	2.1
10 A 14 años	---	---	---	280	40.6	40.8	555	25.2	25.3
15 A 19 años	---	---	---	261	37.9	38.0	1,125	51.1	51.2
20 A 24 años	---	---	---	75	10.9	10.9	274	12.4	12.5
25 A 29 años	---	---	---	27	3.9	3.9	120	5.4	5.5
30 A 34 años	---	---	---	9	1.3	1.3	37	1.7	1.7
35 A 39 años	---	---	---	10	1.5	1.5	22	1.0	1.0
40 A 44 años	---	---	---	2	0.3	0.3	13	0.6	0.6
45 años y más	---	---	---	3	0.4	0.4	5	0.2	0.2
<i>Sin información</i>	---	---	---	2	0.3	<i>Se omite</i>	6	0.3	<i>Se omite</i>
Promedio	---			$\mu=16.3; \sigma=5.7$			$\mu=17.1 \sigma=5.1$		
Tiempo transcurrido entre el inicio del consumo y la solicitud de tratamiento									
Menos de 1 año	50	9.7	9.8	140	20.3	20.4	67	3.0	3.0
1 a 5 años	55	10.7	10.8	223	32.4	32.5	476	21.6	21.6
6 a 10 años	25	4.9	4.9	59	8.6	8.6	203	9.2	9.2
11 a 15 años	33	6.4	6.5	55	8.0	8.0	169	7.7	7.7
16 a 20 años	40	7.8	7.8	39	5.7	5.7	180	8.2	8.2
21 a 25 años	41	8.0	8.0	45	6.5	6.6	193	8.8	8.8
26 años o más años	266	51.9	52.2	126	18.3	18.3	914	41.5	41.5
<i>Sin información</i>	3	0.6	<i>Se omite</i>	2	0.3	<i>Se omite</i>	1	0.0	<i>Se omite</i>
Promedio	$\mu=25.3; \sigma=17.0$			$\mu=11.2; \sigma=13.2$			$\mu=22.1; \sigma=16.9$		

Continúa...

Cuadro 4. Patrón de consumo de los usuarios de tabaco o alcohol que solicitan tratamiento a Centros de Integración Juvenil. Julio - Diciembre de 2012.
(Continuación)

	Tabaco (N=513)			Alcohol (N=689)			Tabaco y alcohol (N=2,203)		
	Frec.	%	% válido	Frec.	%	% válido	Frec.	%	% válido
Consumo en el último año									
Tabaco	492	95.9	95.9	---	---	---	228	10.3	10.3
Alcohol	---	---	---	638	92.6	92.6	192	8.7	8.7
Tabaco y alcohol	---	---	---	---	---	---	1,737	78.8	78.8
<i>Sin consumo en el periodo</i>	21	4.1	4.1	51	7.4	7.4	46	2.1	2.1
Droga de preferencia en el último año									
Tabaco	480	93.6	100	---	---	---	1,215	55.2	56.9
Alcohol	---	---	---	595	86.4	100	922	41.9	43.1
<i>Sin consumo en el último año</i>	21	4.1	<i>Se omite</i>	51	7.4	<i>Se omite</i>	46	2.1	<i>Se omite</i>
<i>Ninguna/sin información</i>	12	2.3	<i>Se omite</i>	43	6.2	<i>Se omite</i>	20	0.9	<i>Se omite</i>
Droga de mayor impacto en el último año									
Tabaco	479	93.4	100	---	---	---	1,099	49.9	51.5
Alcohol	---	---	---	595	86.4	100	1,036	47.0	48.5
<i>Sin consumo en el último año</i>	21	4.1	<i>Se omite</i>	51	7.4	<i>Se omite</i>	46	2.1	<i>Se omite</i>
<i>Ninguna/sin información</i>	13	2.5	<i>Se omite</i>	43	6.2	<i>Se omite</i>	22	1.0	<i>Se omite</i>
Consumo en los últimos 30 días									
Tabaco	468	91.2	91.2	---	---	---	643	29.2	29.2
Alcohol	---	---	---	479	69.5	69.5	294	13.3	13.3
Tabaco y alcohol	---	---	---	---	---	---	1,062	48.2	48.2
<i>Sin consumo en el periodo</i>	45	8.8	8.8	210	30.5	30.5	204	9.3	9.3
Frecuencia de episodios de abuso del consumo de tabaco en los últimos 30 días									
Ni una vez	43	8.4	9.5	---	---	---	282	12.8	16.9
< de 1 vez a la semana	27	5.3	6.0	---	---	---	161	7.3	9.7
1 o 2 veces a la semana	20	3.9	4.4	---	---	---	156	7.1	9.4
Cada tercer día	8	1.6	1.8	---	---	---	70	3.2	4.2
Diario	353	68.8	78.3	---	---	---	996	45.2	59.8
<i>No consumió tabaco en los últimos 30 días</i>	45	8.8	<i>Se omite</i>	---	---	---	498	22.6	<i>Se omite</i>
<i>Sin información</i>	17	3.3	<i>Se omite</i>	---	---	---	40	1.8	<i>Se omite</i>
Frecuencia de episodios de abuso del consumo de alcohol en los últimos 30 días									
Ni una vez	---	---	---	86	12.5	18.3	221	10.0	16.8
< de 1 vez a la semana	---	---	---	136	19.7	28.9	426	19.3	32.3
1 o 2 veces a la semana	---	---	---	120	17.4	25.5	410	18.6	31.1
Cada tercer día	---	---	---	47	6.8	10.0	123	5.6	9.3
Diario	---	---	---	81	11.8	17.2	138	6.3	10.5
<i>No consumió alcohol en los últimos 30 días</i>	---	---	---	210	30.5	<i>Se omite</i>	847	38.4	<i>Se omite</i>
<i>Sin información</i>	---	---	---	9	1.3	<i>Se omite</i>	38	1.7	<i>Se omite</i>