



Sistema de Información Epidemiológica  
del Consumo de Drogas

---

# **Tendencias del consumo de drogas alguna vez en la vida en Centros de Integración Juvenil.**

**Segundo semestre de 2004 - Primer semestre de 2012  
(Nivel Nacional y Entidades Federativas)**

**Alma Delia Gutiérrez López**

---

**Informe de Investigación 13-01e**

# Directorio

**Presidente Honorario Vitalicio del Patronato Nacional**

Dr. Jesús Kumate Rodríguez

**Presidente del Patronato Nacional**

Dr. Roberto Tapia Conyer

**Presidenta de la Comisión de Vigilancia**

Sra. Kena Moreno

**Directora General**

Lic. Carmen Fernández Cáceres

**Director General Adjunto de Operación y Patronatos**

Dr. José Ángel Prado García

**Director de Investigación y Enseñanza**

Dr. Ricardo Sánchez Huesca

**Subdirector de Investigación**

Mtro. David Bruno Díaz Negrete

**Jefa de Investigación Clínica y Epidemiológica**

Dra. Solveig Eréndira Rodríguez Kuri

# Presentación

Con el propósito de apoyar la prestación efectiva y oportuna de los servicios preventivos y de tratamiento de Centros de Integración Juvenil (CIJ), la Dirección de Investigación y Enseñanza, por medio del Departamento de Investigación Clínica y Epidemiológica, lleva a cabo el seguimiento epidemiológico del consumo de drogas a través del Sistema de Información Epidemiológica del Consumo de Drogas (SIECD).

El presente documento presenta información de las tendencias observadas en el **consumo alguna vez en la vida** de los usuarios de drogas ilícitas que ingresaron por primera vez a tratamiento a Centros de Integración Juvenil entre el segundo semestre de 2004 y el primer semestre de 2012.

Los datos se obtuvieron del formato de “Entrevista Inicial” del Expediente Clínico utilizado en la atención terapéutica de los usuarios de drogas que solicitan atención por consumo de drogas. La captura de información la realizó en un primer momento por el Sistema Nacional de Vigilancia Epidemiológica de las Adicciones (SISVEA) de la Dirección General de Epidemiología de la Secretaría de Salud, en un segundo momento por la Dirección de Planeación de CIJ y actualmente parte de la captura la realiza directamente el terapeuta responsable de la entrevista a través del expediente clínico electrónico desarrollado por la institución.

La información que se presenta es a nivel nacional y para cada una de las entidades federativas en las que CIJ cuenta con al menos una unidad operativa y donde se brinda el servicio de tratamiento. **No se presenta** la información correspondiente al estado de **Tlaxcala** por no contar con datos.

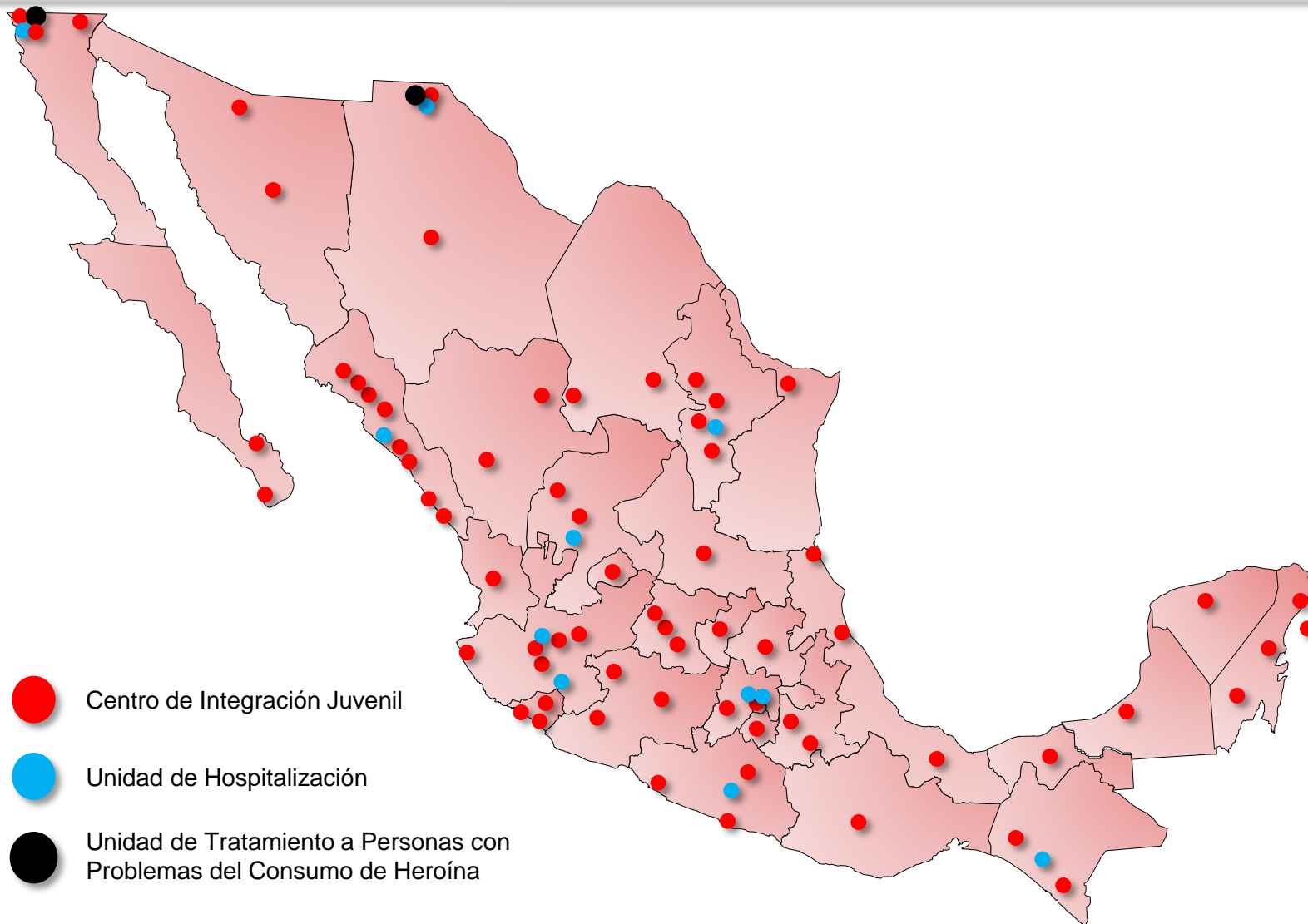
Las drogas que se incluyen en las tendencias del consumo son: tabaco, alcohol, cannabis, cocaína en polvo, crack, metanfetaminas, MDMA (Éxtasis), inhalables, benzodiazepinas (incluye Royhpnol), heroína y alucinógenos.

Finalmente, cabe señalar que la tendencia registrada en el consumo de drogas entre el primer semestre de 2010 y primer semestre de 2012 puede ser reflejo transitorio de un ajuste del formato de «Entrevista Inicial» utilizado para la obtención de la información. Por tal motivo se sugiere tomar con cautela estos datos.

Total de casos proporcionados por semestre y Entidad Federativa  
Segundo semestre de 2004 – primer semestre de 2012

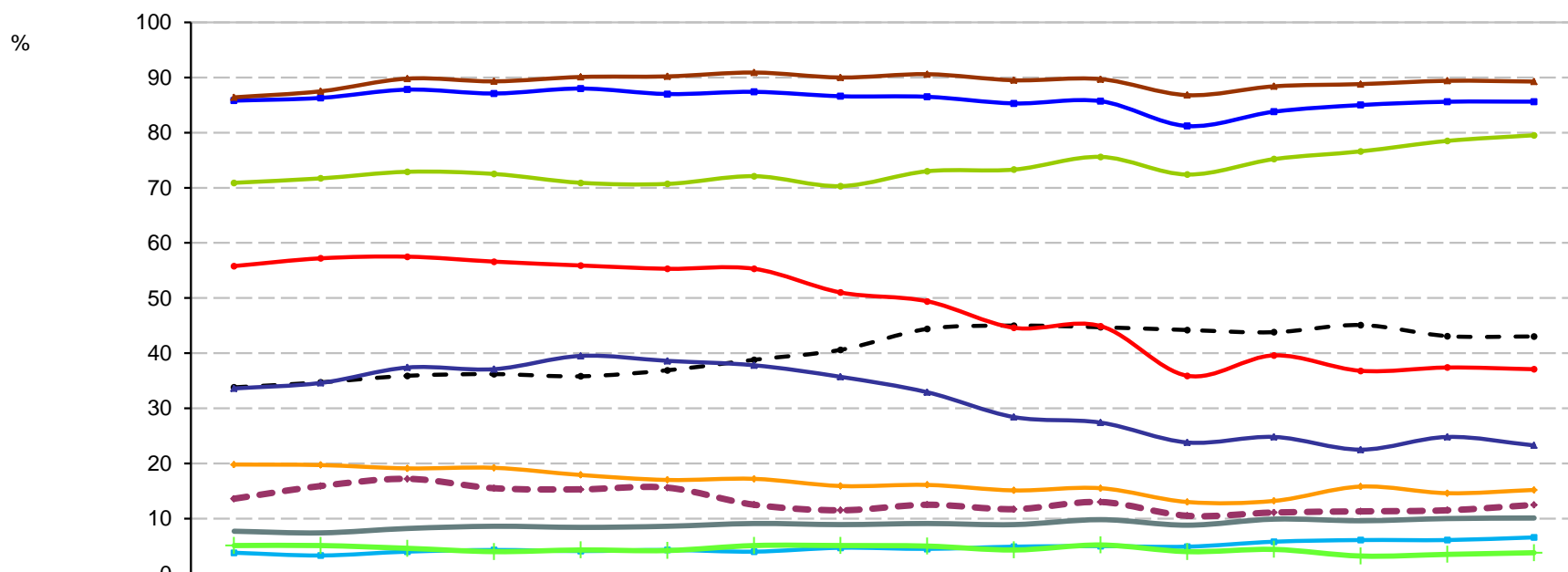
Página	Estado	Semestre															
		2004-2	2005-1	2005-2	2006-1	2006-2	2007-1	2007-2	2008-1	2008-2	2009-1	2009-2	2010-1	2010-2	2011-1	2011-2	2012-1
6	<b>Nacional</b>	<b>8,458</b>	<b>10,075</b>	<b>9,346</b>	<b>10,037</b>	<b>8,876</b>	<b>10,423</b>	<b>9,204</b>	<b>10,666</b>	<b>9,773</b>	<b>10,964</b>	<b>9,827</b>	<b>11,758</b>	<b>11,671</b>	<b>12,367</b>	11,958	<b>12,787</b>
7	Aguascalientes	218	166	131	184	118	139	114	115	91	103	79	92	105	94	136	114
8	Baja California	456	557	580	483	459	551	440	534	521	534	603	577	556	593	518	608
9	Baja California Sur	88	150	88	109	39	51	48	78	79	66	73	88	116	120	126	127
10	Campeche	S.D.	18	56	62	45	44	39	20	22	45	33	21	46	47	45	53
11	Coahuila	269	316	257	281	262	292	213	340	292	377	252	290	316	362	239	356
12	Colima	191	184	173	201	203	280	187	244	219	248	208	244	281	284	234	348
13	Chiapas	72	127	118	115	141	187	93	133	134	159	123	110	147	157	184	189
14	Chihuahua	407	530	486	462	373	511	578	571	491	501	401	432	456	361	446	455
15	Distrito Federal	2,084	2,467	2,165	2,250	2,008	2,367	2,229	2,782	2,516	2,974	2,886	3,596	3,491	3,641	3,304	3,267
16	Durango	98	135	144	148	82	218	171	168	208	264	251	199	218	255	231	212
17	Guanajuato	341	429	351	419	404	434	449	479	505	442	468	386	470	482	474	501
18	Guerrero	172	219	226	194	194	284	275	269	225	235	209	259	275	268	252	320
19	Hidalgo	83	128	100	110	86	96	108	109	88	90	62	162	109	161	140	133
20	Jalisco	766	766	816	909	871	920	869	909	852	974	744	898	855	905	926	1,059
21	México	1,040	1,065	1,073	1,020	1,116	1,142	1,047	1,174	1,110	1,229	1,177	1,536	1,506	1,480	1,715	1,742
22	Michoacán	84	96	94	93	98	87	69	111	144	132	103	168	149	176	156	215
23	Morelos	81	68	71	67	61	73	88	91	84	93	72	92	60	101	91	87
24	Nayarit	S.D.	1	4	4	8	4	3	4	1	1	23	51	55	60	48	58
25	Nuevo León	348	560	550	720	537	679	499	454	410	460	338	554	459	379	297	329
26	Oaxaca	9	11	25	31	27	57	63	67	43	49	43	72	64	86	92	147
27	Puebla	146	214	176	214	164	182	155	222	172	206	207	195	168	255	261	248
28	Querétaro	90	115	154	137	141	144	106	129	122	130	88	112	144	165	247	181
29	Quintana Roo	176	266	152	222	183	220	166	170	146	189	169	210	236	334	349	438
30	San Luis Potosí	116	132	149	163	106	116	103	140	105	163	120	150	120	130	119	167
31	Sinaloa	560	628	533	619	501	524	427	470	407	483	438	424	483	513	527	567
32	Sonora	103	132	139	181	141	178	159	255	245	243	196	301	241	296	215	263
33	Tabasco	S.D.	12	18	68	53	40	40	56	67	44	58	41	56	70	40	59
34	Tamaulipas	131	199	125	148	84	135	114	174	115	132	108	106	100	109	107	80
	Tlaxcala*	S.D.	S.D.	S.D.	S.D.	S.D.	S.D.	S.D.	S.D.	S.D.	S.D.	S.D.	S.D.	S.D.	S.D.	S.D.	S.D.
35	Veracruz	123	158	151	159	172	171	146	127	112	136	124	122	101	155	135	118
36	Yucatán	117	146	151	160	133	189	129	155	108	97	91	101	95	154	114	149
37	Zacatecas	89	80	90	104	66	108	77	116	139	165	80	169	193	174	190	197

# Unidades de atención



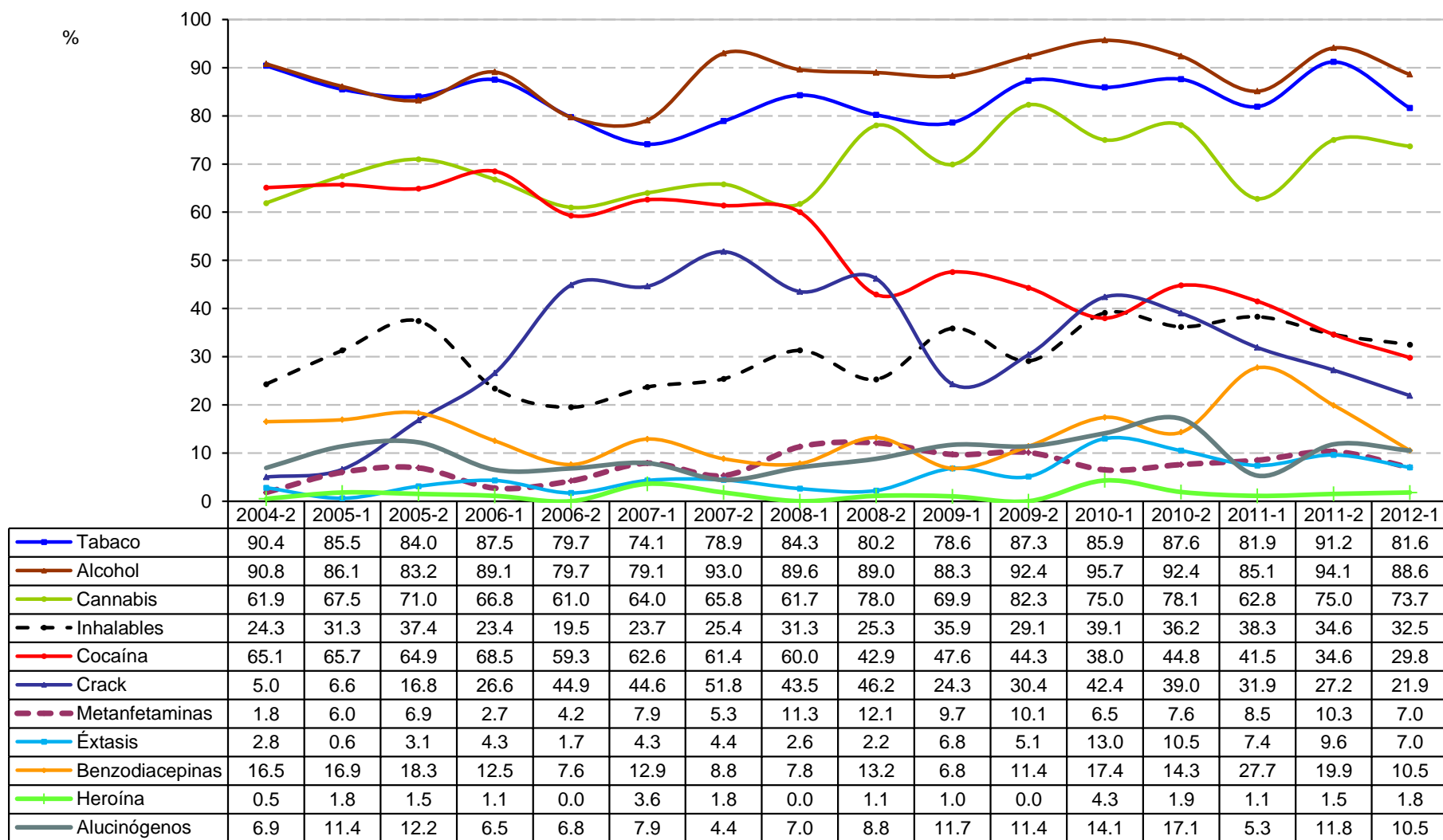
Fuente: Centros de Integración Juvenil, Dirección de Investigación y Enseñanza, Subdirección de Investigación, Sistema de Información Epidemiológica del Consumo de Drogas. México, 2013.

Consumo *alguna vez en la vida* de las principales drogas reportadas por usuarios de drogas ilícitas en tratamiento en Centros de Integración Juvenil (**Nivel Nacional**)  
Segundo semestre de 2004 – Primer semestre de 2012

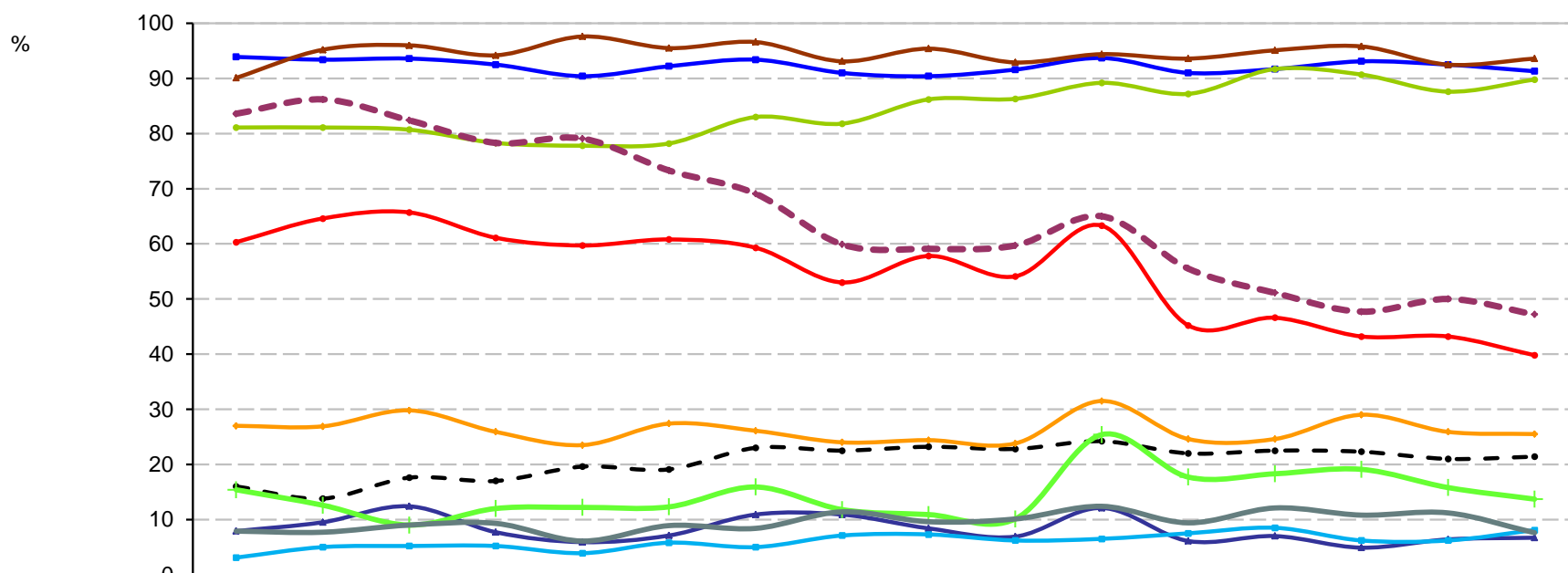


	2004-2	2005-1	2005-2	2006-1	2006-2	2007-1	2007-2	2008-1	2008-2	2009-1	2009-2	2010-1	2010-2	2011-1	2011-2	2012-1
Tabaco	85.8	86.3	87.8	87.1	88.0	87.0	87.4	86.6	86.5	85.3	85.7	81.2	83.8	85.0	85.6	85.6
Alcohol	86.4	87.5	89.8	89.3	90.1	90.2	90.9	90.0	90.6	89.5	89.7	86.8	88.4	88.8	89.4	89.3
Cannabis	70.9	71.7	72.9	72.5	70.9	70.7	72.1	70.3	73.0	73.3	75.6	72.4	75.2	76.6	78.5	79.5
Inhalables	33.8	34.7	35.9	36.2	35.8	36.9	38.8	40.6	44.4	45.0	44.7	44.2	43.8	45.1	43.1	43.0
Cocaína	55.8	57.2	57.5	56.6	55.9	55.3	55.3	51.0	49.4	44.6	44.9	35.9	39.6	36.8	37.4	37.1
Crack	33.6	34.6	37.4	37.1	39.5	38.6	37.8	35.7	32.9	28.4	27.4	23.8	24.8	22.5	24.8	23.3
Metanfetaminas	13.6	15.9	17.2	15.5	15.3	15.6	12.5	11.5	12.5	11.7	13.0	10.5	11.1	11.3	11.5	12.5
Éxtasis	3.8	3.3	4.0	4.3	4.1	4.3	4.0	4.7	4.5	4.9	5.0	4.9	5.8	6.1	6.1	6.6
Benzodiacepinas	19.8	19.7	19.1	19.2	17.9	17.0	17.2	15.9	16.1	15.1	15.5	13.0	13.2	15.8	14.6	15.2
Heroína	5.1	5.1	4.6	4.0	4.3	4.2	5.1	5.1	5.0	4.3	5.2	4.0	4.4	3.2	3.5	3.8
Alucinógenos	7.7	7.4	8.2	8.6	8.4	8.6	9.1	8.9	9.1	8.9	9.8	8.8	9.9	9.6	10.0	10.1

Consumo *alguna vez en la vida* de las principales drogas reportadas por usuarios de drogas ilícitas en tratamiento en **CIJ del Estado de Aguascalientes (CIJ Aguascalientes)**  
Segundo semestre de 2004 – Primer semestre de 2012



## Consumo alguna vez en la vida de las principales drogas reportadas por usuarios de drogas ilícitas en tratamiento en CIJ del Estado de Baja California Segundo semestre de 2004 – Primer semestre de 2012

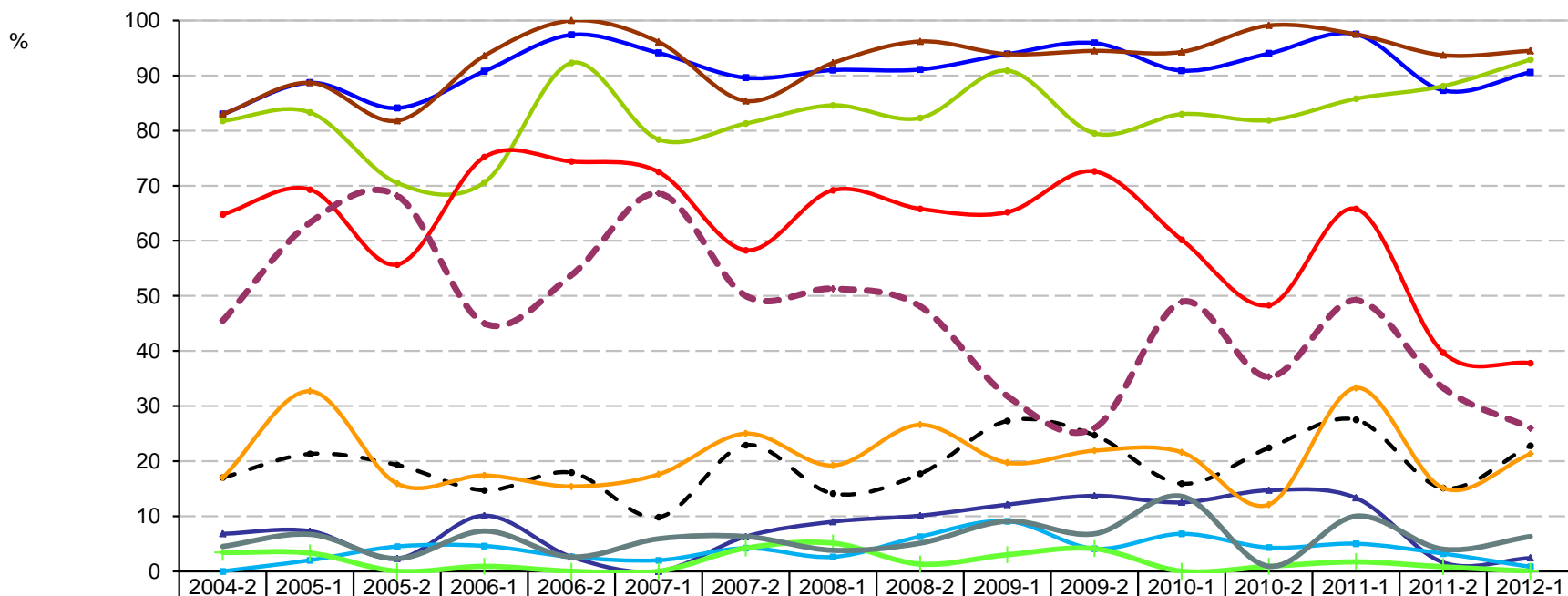


	2004-2	2005-1	2005-2	2006-1	2006-2	2007-1	2007-2	2008-1	2008-2	2009-1	2009-2	2010-1	2010-2	2011-1	2011-2	2012-1
Tabaco	93.9	93.4	93.6	92.5	90.4	92.2	93.4	91.0	90.4	91.6	93.7	91.0	91.7	93.1	92.5	91.3
Alcohol	90.1	95.2	96.0	94.2	97.6	95.5	96.6	93.1	95.4	92.9	94.4	93.6	95.1	95.8	92.5	93.6
Cannabis	81.1	81.1	80.7	78.3	77.8	78.2	83.0	81.8	86.2	86.3	89.2	87.2	91.7	90.7	87.6	89.8
Inhalables	16.0	13.8	17.6	17.0	19.6	19.1	23.0	22.5	23.2	22.8	24.2	22.0	22.5	22.3	21.0	21.4
Cocaína	60.3	64.6	65.7	61.1	59.7	60.8	59.3	53.0	57.8	54.1	63.3	45.2	46.6	43.2	43.2	39.8
Crack	7.9	9.5	12.4	7.7	5.9	7.1	10.9	10.9	8.4	6.9	12.1	6.1	7.0	4.9	6.4	6.7
Metanfetaminas	83.6	86.2	82.4	78.3	79.1	73.3	69.1	59.9	59.1	59.7	65.0	55.5	51.1	47.7	50.0	47.2
Éxtasis	3.1	5.0	5.2	5.2	3.9	5.8	5.0	7.1	7.3	6.2	6.5	7.5	8.5	6.2	6.2	8.1
Benzodiacepinas	27.0	26.9	29.8	25.9	23.5	27.4	26.1	24.0	24.4	23.8	31.5	24.6	24.6	29.0	25.9	25.5
Heroína	15.4	12.6	9.0	12.0	12.2	12.3	15.9	11.8	10.9	10.1	25.4	17.7	18.3	19.1	15.8	13.7
Alucinógenos	7.9	7.7	9.0	9.3	6.1	8.9	8.4	11.4	9.6	10.1	12.4	9.4	12.1	10.8	11.2	7.6



# Consumo alguna vez en la vida de las principales drogas reportadas por usuarios de drogas ilícitas en tratamiento en CIJ del Estado de Baja California Sur

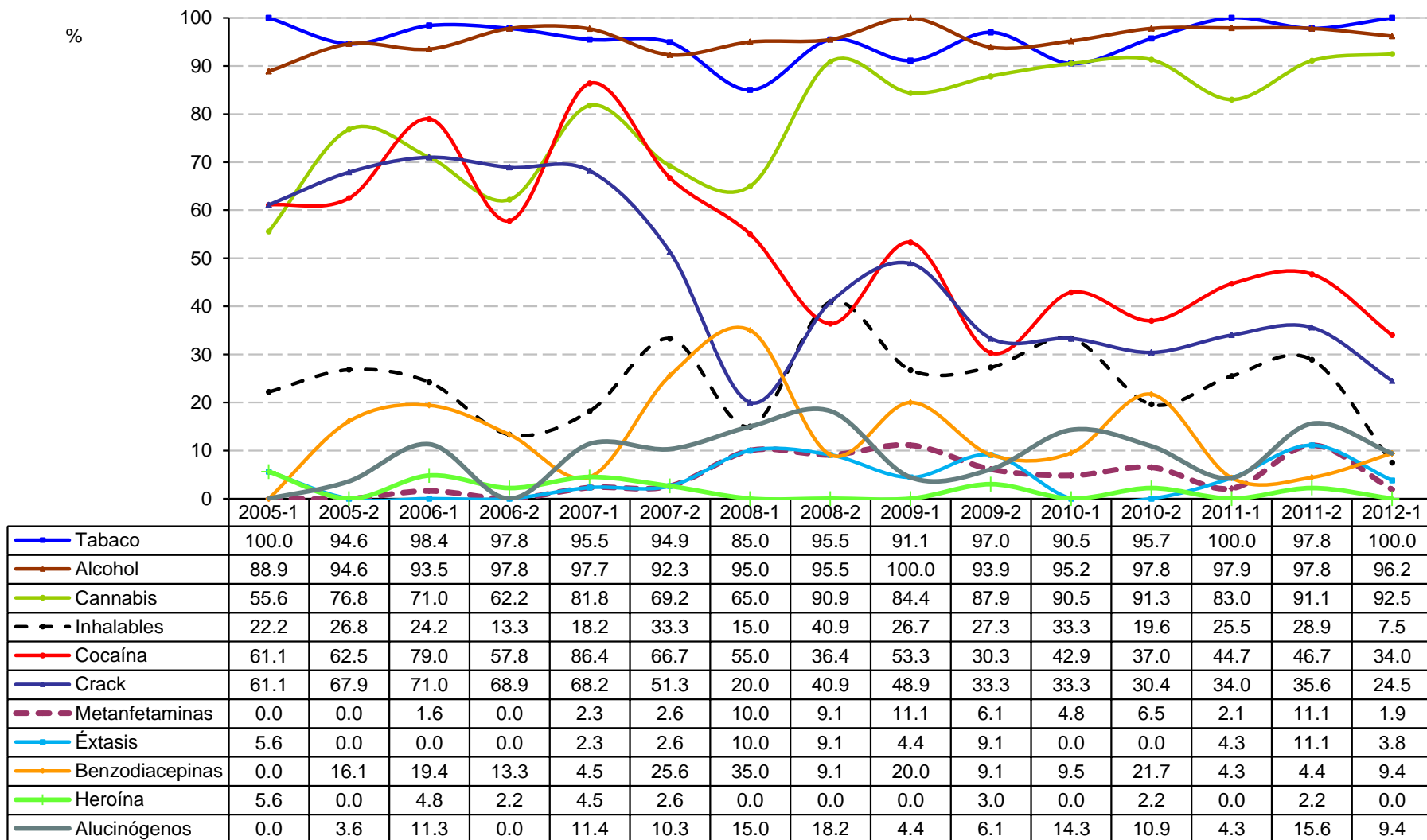
## Segundo semestre de 2004 – Primer semestre de 2012



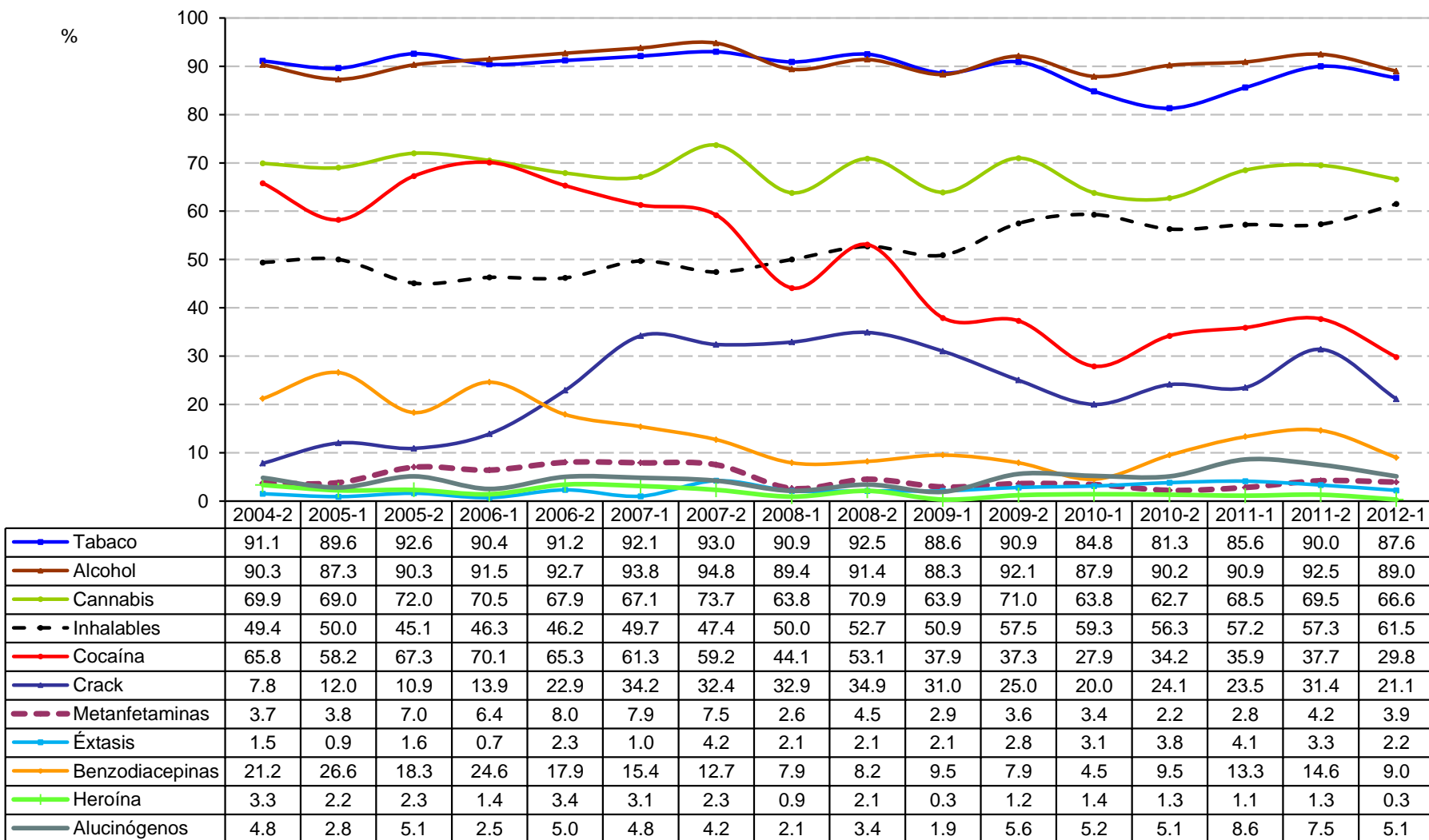
	2004-2	2005-1	2005-2	2006-1	2006-2	2007-1	2007-2	2008-1	2008-2	2009-1	2009-2	2010-1	2010-2	2011-1	2011-2	2012-1
Tabaco	83.0	88.7	84.1	90.8	97.4	94.1	89.6	91.0	91.1	93.9	95.9	90.9	94.0	97.5	87.3	90.6
Alcohol	83.0	88.7	81.8	93.6	100.0	96.1	85.4	92.3	96.2	93.9	94.5	94.3	99.1	97.5	93.7	94.5
Cannabis	81.8	83.3	70.5	70.6	92.3	78.4	81.3	84.6	82.3	90.9	79.5	83.0	81.9	85.8	88.1	92.9
Inhalables	17.0	21.3	19.3	14.7	17.9	9.8	22.9	14.1	17.7	27.3	24.7	15.9	22.4	27.5	15.1	22.8
Cocaína	64.8	69.3	55.7	75.2	74.4	72.5	58.3	69.2	65.8	65.2	72.6	60.2	48.3	65.8	39.7	37.8
Crack	6.8	7.3	2.3	10.1	2.6	0.0	6.3	9.0	10.1	12.1	13.7	12.5	14.7	13.3	1.6	2.4
Metanfetaminas	45.5	63.3	68.2	45.0	53.8	68.6	50.0	51.3	48.1	31.8	26.0	48.9	35.3	49.2	33.3	26.0
Éxtasis	0.0	2.0	4.5	4.6	2.6	2.0	4.2	2.6	6.3	9.1	4.1	6.8	4.3	5.0	3.2	0.8
Benzodiacepinas	17.0	32.7	15.9	17.4	15.4	17.6	25.0	19.2	26.6	19.7	21.9	21.6	12.1	33.3	15.1	21.3
Heroína	3.4	3.3	0.0	0.9	0.0	0.0	4.2	5.1	1.3	3.0	4.1	0.0	0.9	1.7	0.8	0.0
Alucinógenos	4.5	6.7	2.3	7.3	2.6	5.9	6.3	3.8	5.1	9.1	6.8	13.6	0.9	10.0	4.0	6.3

# Consumo alguna vez en la vida de las principales drogas reportadas por usuarios de drogas ilícitas en tratamiento en CIJ del Estado de Campeche (CIJ Ciudad del Carmen)

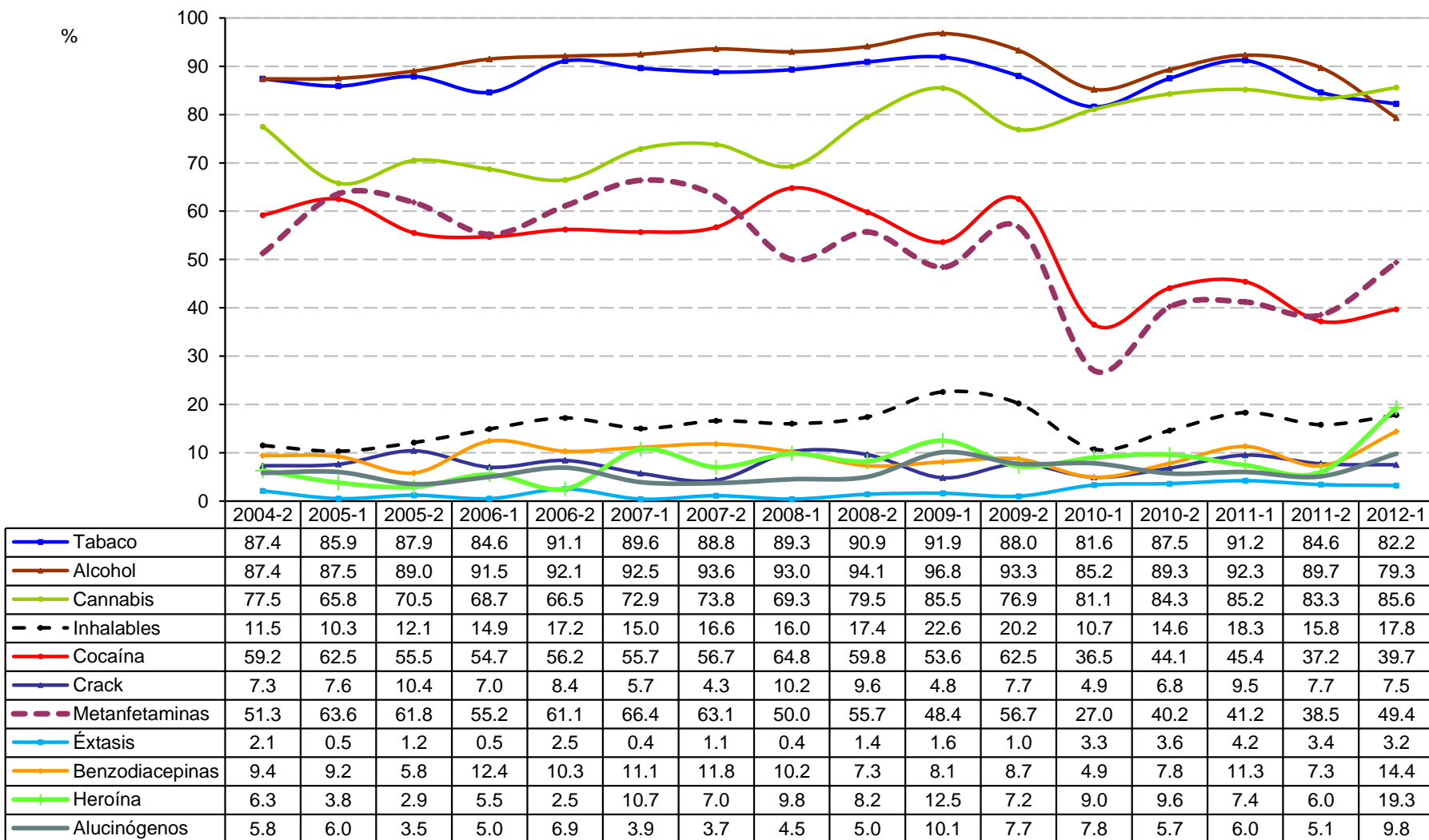
Primer semestre de 2005 – Primer semestre de 2012



Consumo alguna vez en la vida de las principales drogas reportadas por usuarios de drogas ilícitas en tratamiento en **CIJ del Estado de Coahuila**  
Segundo semestre de 2004 – Primer semestre de 2012

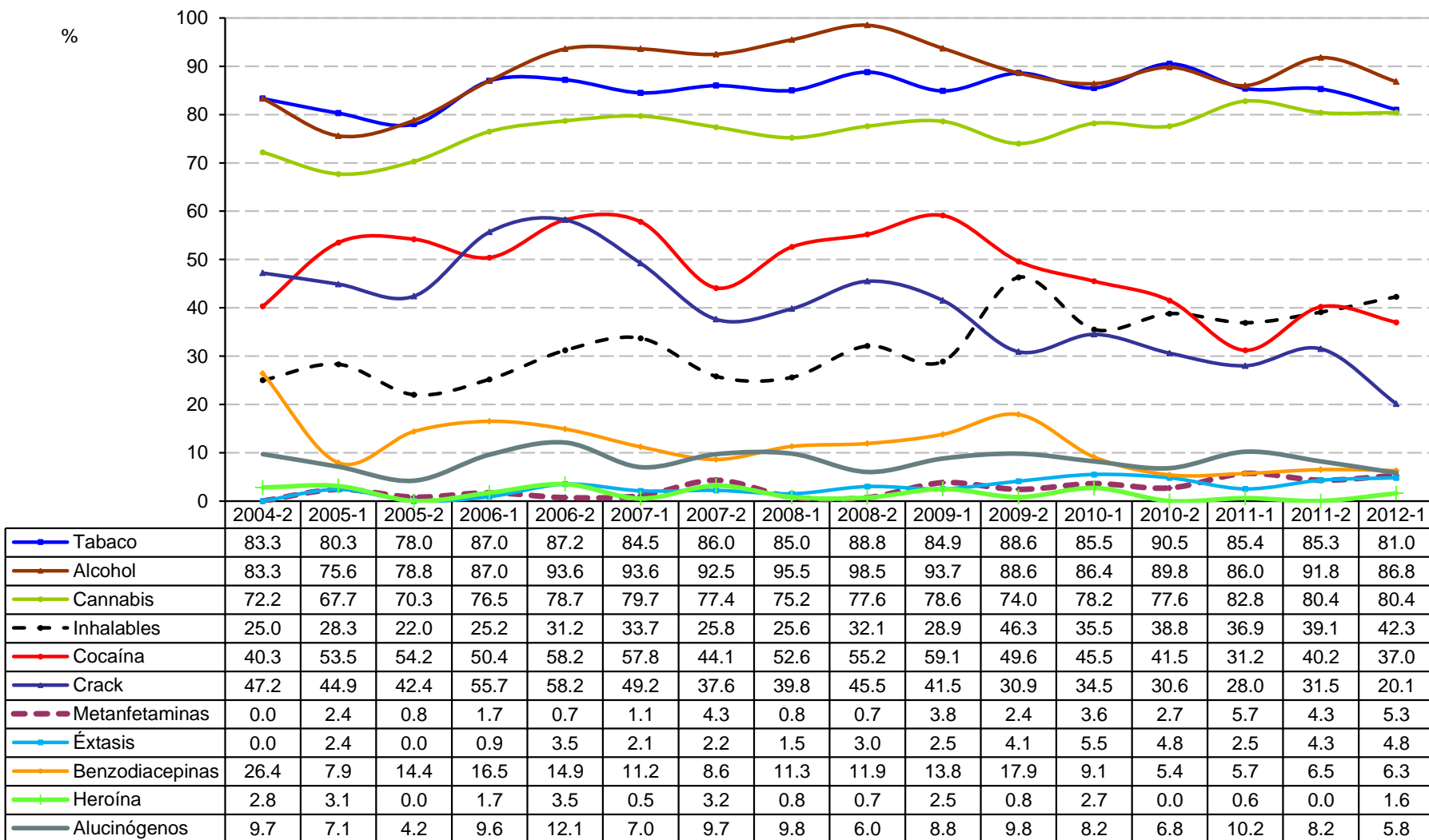


Consumo alguna vez en la vida de las principales drogas reportadas por usuarios de drogas ilícitas en tratamiento en **CIJ del Estado de Colima**  
Segundo semestre de 2004 – Primer semestre de 2012



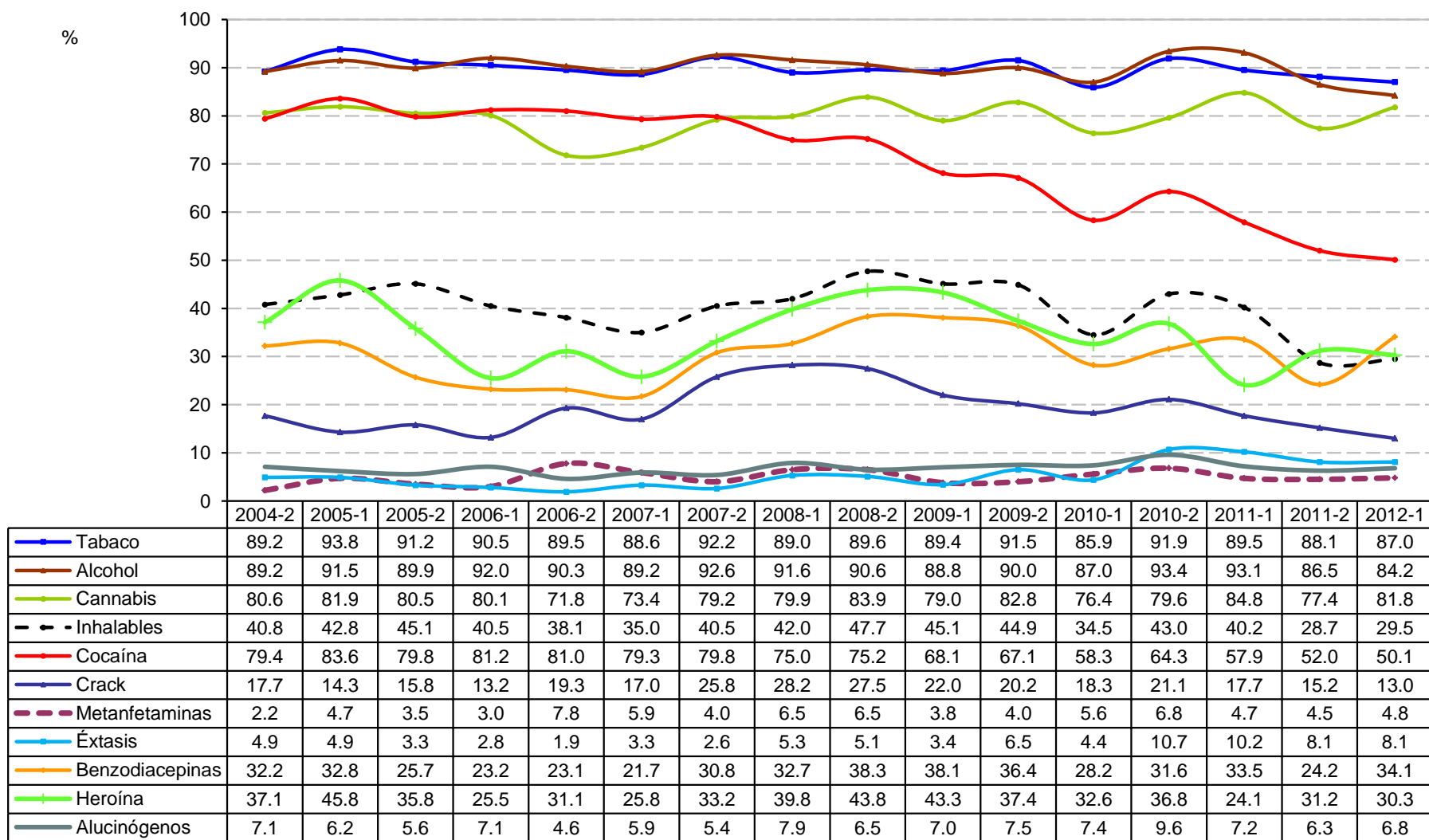
# Consumo alguna vez en la vida de las principales drogas reportadas por usuarios de drogas ilícitas en tratamiento en CIJ del Estado de Chiapas

## Segundo semestre de 2004 – Primer semestre de 2012



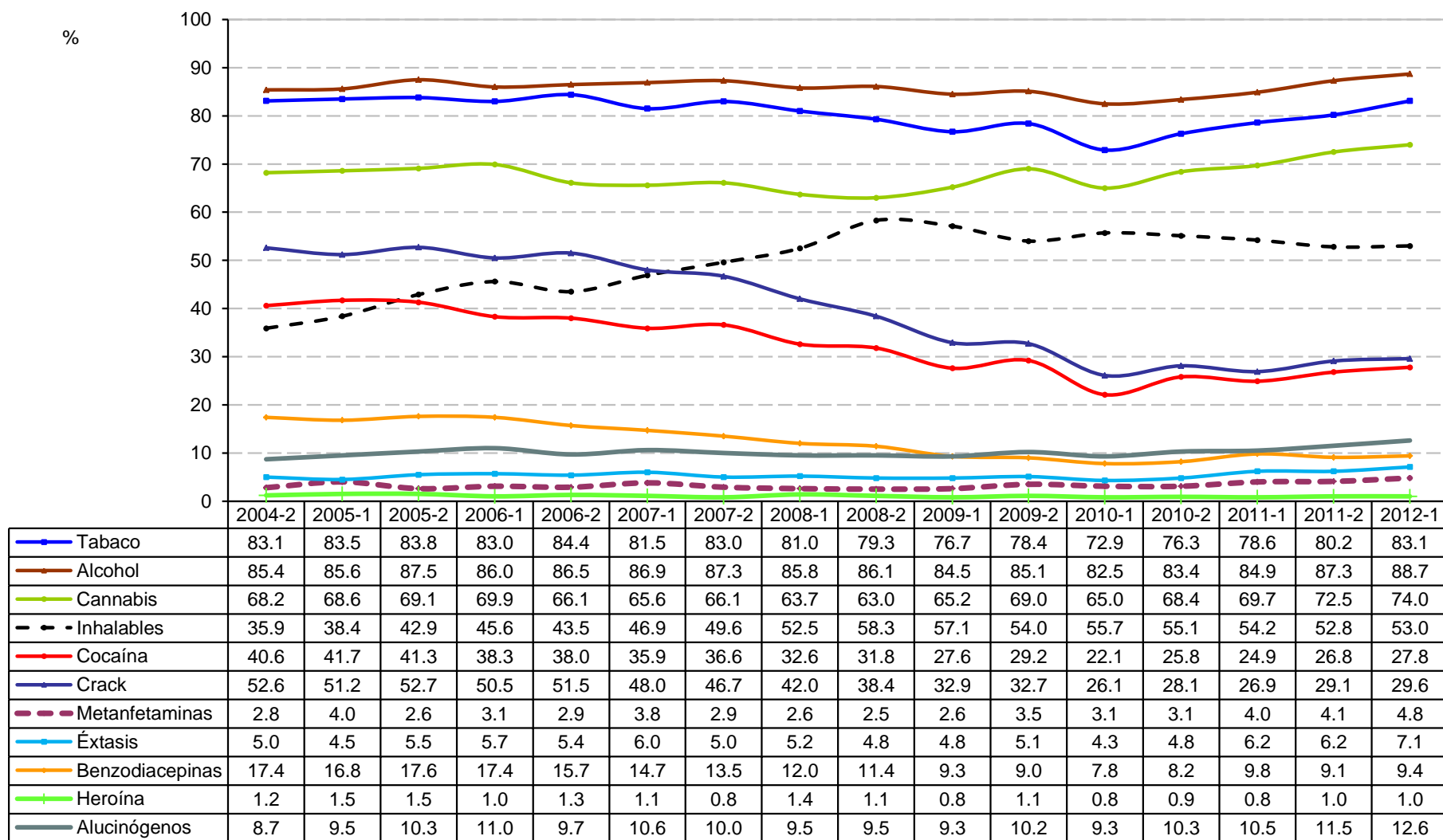
# Consumo alguna vez en la vida de las principales drogas reportadas por usuarios de drogas ilícitas en tratamiento en CIJ del Estado de Chihuahua

## Segundo semestre de 2004 – Primer semestre de 2012

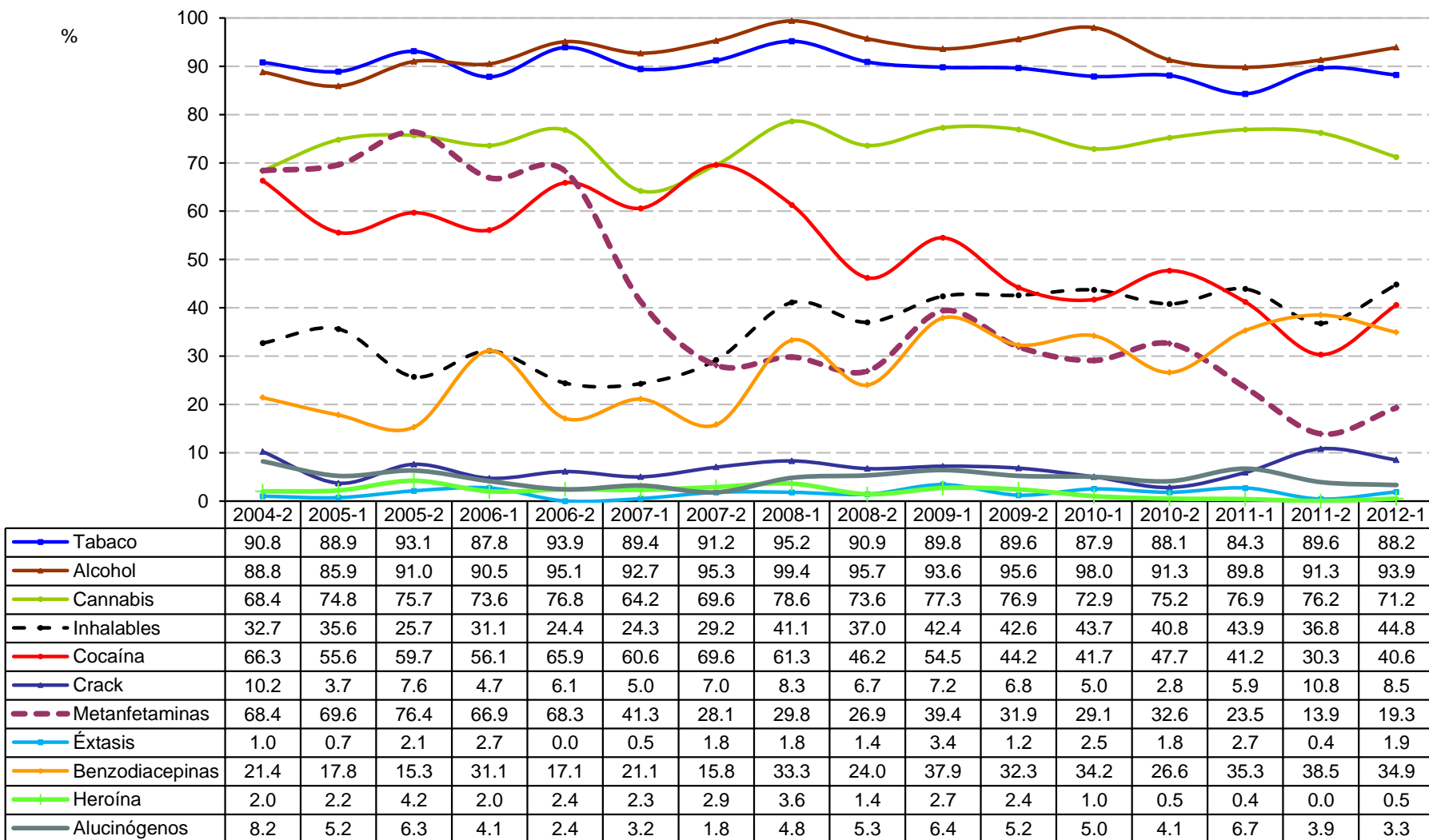


Fuente: Centros de Integración Juvenil, Dirección de Investigación y Enseñanza, Subdirección de Investigación, Sistema de Información Epidemiológica del Consumo de Drogas. México, 2013

Consumo alguna vez en la vida de las principales drogas reportadas por usuarios de drogas ilícitas en tratamiento en **CIJ del Distrito Federal**  
Segundo semestre de 2004 – Primer semestre de 2012



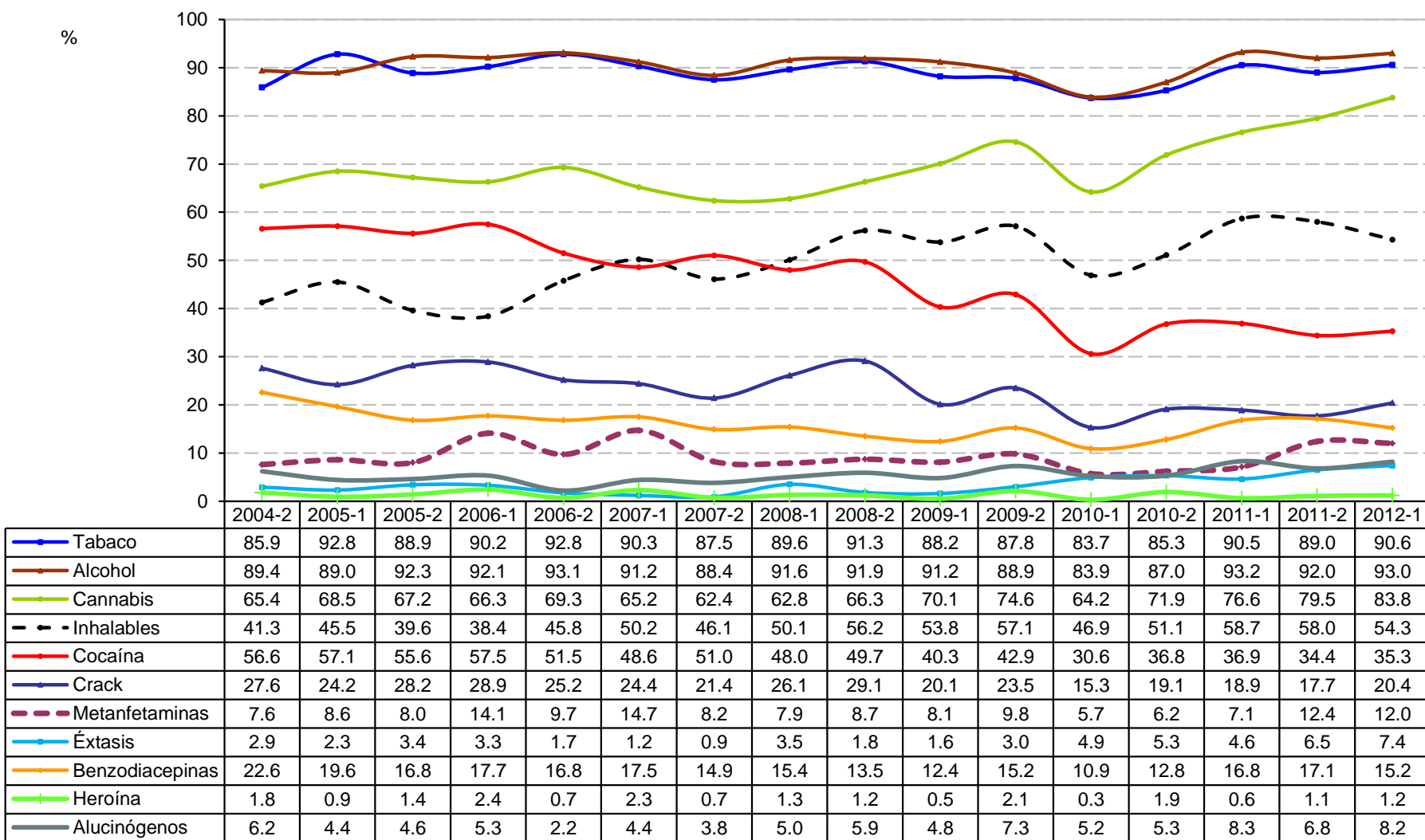
Consumo *alguna vez en la vida* de las principales drogas reportadas por usuarios de drogas ilícitas en tratamiento en **CIJ del Estado de Durango**  
Segundo semestre de 2004 – Primer semestre de 2012





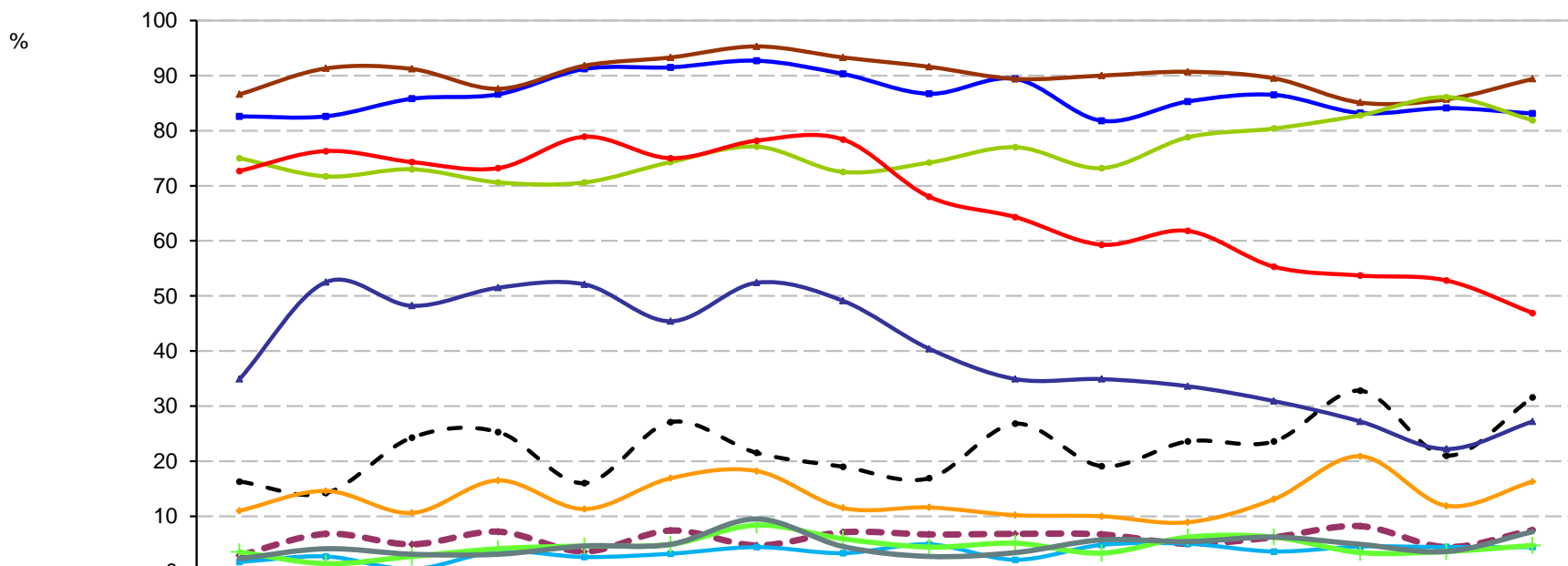
# Consumo alguna vez en la vida de las principales drogas reportadas por usuarios de drogas ilícitas en tratamiento en CIJ del Estado de Guanajuato

## Segundo semestre de 2004 – Primer semestre de 2012



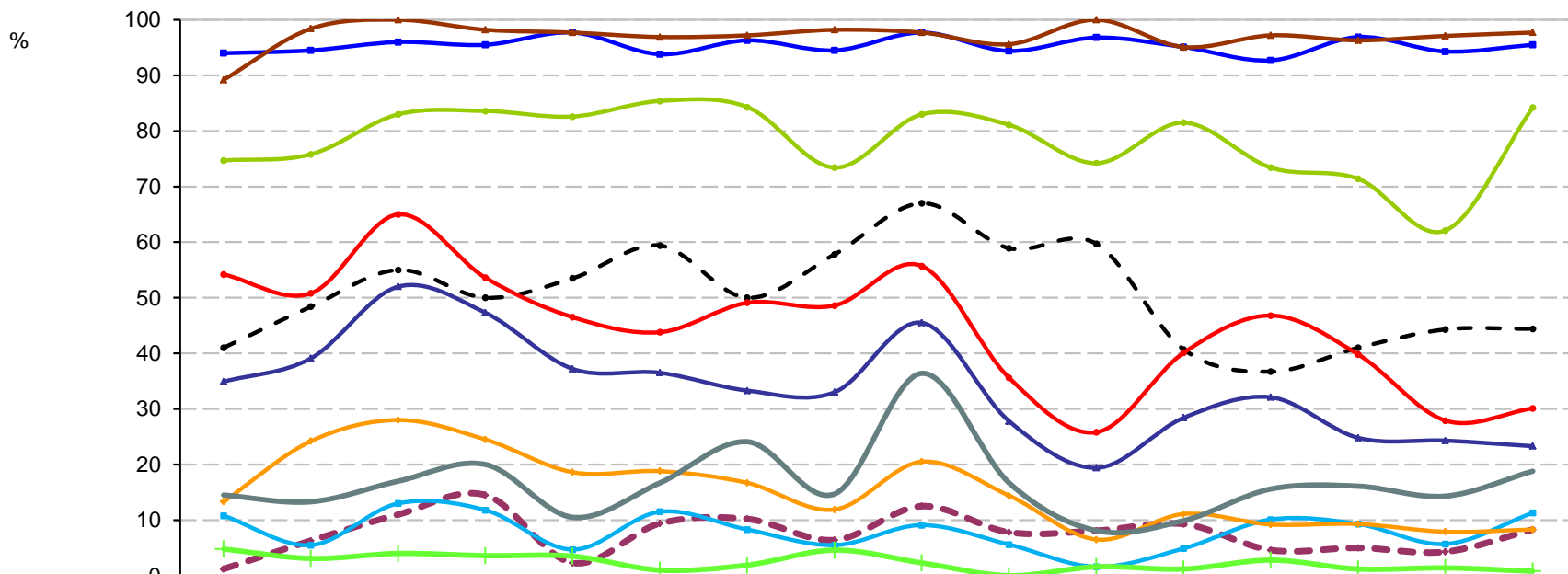
# Consumo alguna vez en la vida de las principales drogas reportadas por usuarios de drogas ilícitas en tratamiento en CIJ del Estado de Guerrero

## Segundo semestre de 2004 – Primer semestre de 2012



	2004-2	2005-1	2005-2	2006-1	2006-2	2007-1	2007-2	2008-1	2008-2	2009-1	2009-2	2010-1	2010-2	2011-1	2011-2	2012-1
Tabaco	82.6	82.6	85.8	86.6	91.2	91.5	92.7	90.3	86.7	89.4	81.8	85.3	86.5	83.2	84.1	83.1
Alcohol	86.6	91.3	91.2	87.6	91.8	93.3	95.3	93.3	91.6	89.4	90.0	90.7	89.5	85.1	85.7	89.4
Cannabis	75.0	71.7	73.0	70.6	70.6	74.3	77.1	72.5	74.2	77.0	73.2	78.8	80.4	82.8	86.1	81.9
Inhalables	16.3	14.2	24.3	25.3	16.0	27.1	21.5	19.0	16.9	26.8	19.1	23.6	23.6	32.8	21.0	31.6
Cocaína	72.7	76.3	74.3	73.2	78.9	75.0	78.2	78.4	68.0	64.3	59.3	61.8	55.3	53.7	52.8	46.9
Crack	34.9	52.5	48.2	51.5	52.1	45.4	52.4	49.1	40.4	34.9	34.9	33.6	30.9	27.2	22.2	27.2
Metanfetaminas	2.9	6.8	4.9	7.2	3.6	7.4	4.7	7.1	6.7	6.8	6.7	5.0	6.2	8.2	4.4	7.5
Éxtasis	1.7	2.7	0.4	3.6	2.6	3.2	4.4	3.3	4.9	2.1	4.8	5.0	3.6	4.5	4.4	4.4
Benzodiacepinas	11.0	14.6	10.6	16.5	11.3	16.9	18.2	11.5	11.6	10.2	10.0	8.9	13.1	20.9	11.9	16.3
Heroína	3.5	1.4	2.7	4.1	4.6	4.9	8.4	5.9	4.4	5.1	3.3	6.2	6.2	3.4	3.6	4.7
Alucinógenos	2.3	4.1	3.1	3.1	4.6	4.9	9.5	4.5	2.7	3.4	5.7	5.4	6.2	4.9	3.6	7.2

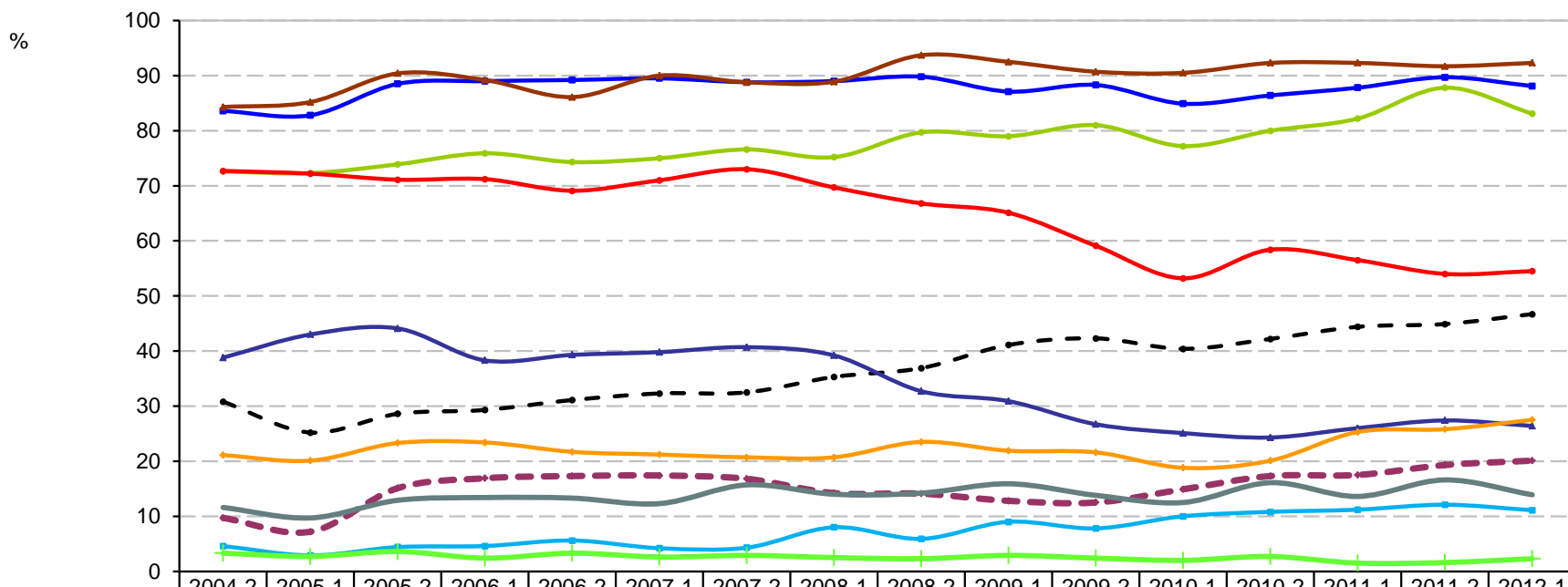
Consumo alguna vez en la vida de las principales drogas reportadas por usuarios de drogas ilícitas en tratamiento en **CIJ del Estado de Hidalgo (CIJ Pachuca)**  
Segundo semestre de 2004 – Primer semestre de 2012



	2004-2	2005-1	2005-2	2006-1	2006-2	2007-1	2007-2	2008-1	2008-2	2009-1	2009-2	2010-1	2010-2	2011-1	2011-2	2012-1
Tabaco	94.0	94.5	96.0	95.5	97.7	93.8	96.3	94.5	97.7	94.4	96.8	95.1	92.7	96.9	94.3	95.5
Alcohol	89.2	98.4	100.0	98.2	97.7	96.9	97.2	98.2	97.7	95.6	100.0	95.1	97.2	96.3	97.1	97.7
Cannabis	74.7	75.8	83.0	83.6	82.6	85.4	84.3	73.4	83.0	81.1	74.2	81.5	73.4	71.4	62.1	84.2
Inhalables	41.0	48.4	55.0	50.0	53.5	59.4	50.0	57.8	67.0	58.9	59.7	40.7	36.7	41.0	44.3	44.4
Cocaína	54.2	50.8	65.0	53.6	46.5	43.8	49.1	48.6	55.7	35.6	25.8	40.1	46.8	39.8	27.9	30.1
Crack	34.9	39.1	52.0	47.3	37.2	36.5	33.3	33.0	45.5	27.8	19.4	28.4	32.1	24.8	24.3	23.3
Metanfetaminas	1.2	6.3	11.0	14.5	2.3	9.4	10.2	6.4	12.5	7.8	8.1	9.3	4.6	5.0	4.3	8.3
Éxtasis	10.8	5.5	13.0	11.8	4.7	11.5	8.3	5.5	9.1	5.6	1.6	4.9	10.1	9.3	5.7	11.3
Benzodiacepinas	13.3	24.2	28.0	24.5	18.6	18.8	16.7	11.9	20.5	14.4	6.5	11.1	9.2	9.3	7.9	8.3
Heroína	4.8	3.1	4.0	3.6	3.5	1.0	1.9	4.6	2.3	0.0	1.6	1.2	2.8	1.2	1.4	0.8
Alucinógenos	14.5	13.3	17.0	20.0	10.5	16.7	24.1	14.7	36.4	16.7	8.1	9.9	15.6	16.1	14.3	18.8

# Consumo alguna vez en la vida de las principales drogas reportadas por usuarios de drogas ilícitas en tratamiento en CIJ del Estado de Jalisco

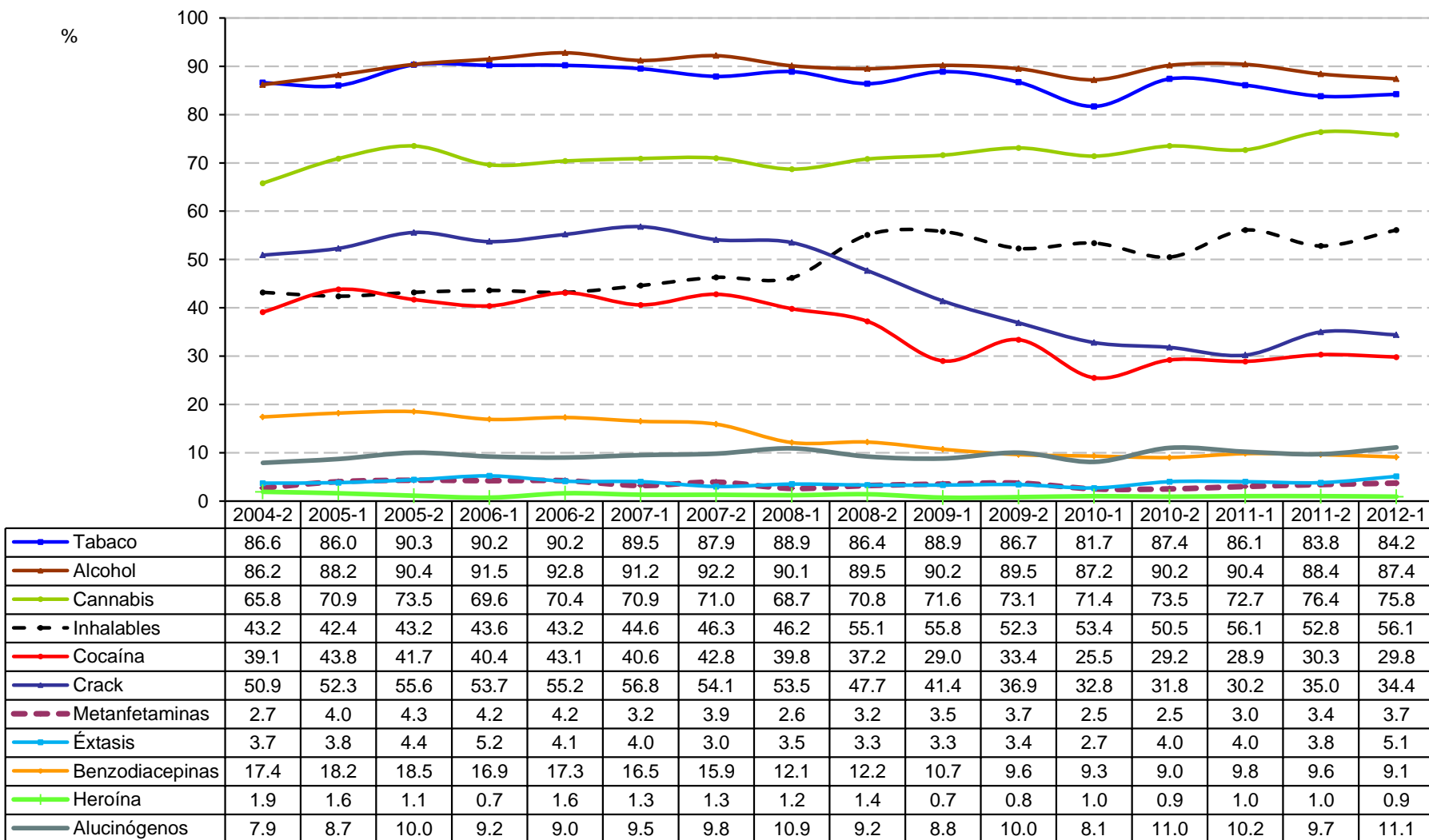
## Segundo semestre de 2004 – Primer semestre de 2012



	2004-2	2005-1	2005-2	2006-1	2006-2	2007-1	2007-2	2008-1	2008-2	2009-1	2009-2	2010-1	2010-2	2011-1	2011-2	2012-1
Tabaco	83.6	82.8	88.5	89.0	89.2	89.5	88.8	89.0	89.8	87.1	88.3	84.9	86.4	87.8	89.7	88.1
Alcohol	84.3	85.2	90.4	89.2	86.1	90.0	88.8	88.9	93.7	92.5	90.7	90.5	92.3	92.3	91.7	92.3
Cannabis	72.6	72.3	73.9	75.9	74.3	75.0	76.6	75.2	79.7	79.0	81.0	77.2	80.0	82.2	87.8	83.1
Inhalables	30.8	25.2	28.6	29.3	31.1	32.3	32.5	35.3	36.9	41.1	42.3	40.4	42.2	44.4	44.9	46.7
Cocaína	72.7	72.2	71.1	71.2	69.1	71.0	73.0	69.7	66.8	65.1	59.1	53.2	58.4	56.5	54.0	54.5
Crack	38.8	43.0	44.1	38.3	39.3	39.8	40.7	39.2	32.7	30.9	26.7	25.1	24.3	26.0	27.4	26.4
Metanfetaminas	9.7	7.2	15.1	16.9	17.3	17.4	16.8	14.2	14.1	12.8	12.5	14.9	17.3	17.5	19.3	20.1
Éxtasis	4.6	2.9	4.4	4.6	5.6	4.2	4.3	8.0	5.9	9.0	7.8	10.0	10.8	11.2	12.1	11.1
Benzodiacepinas	21.1	20.1	23.3	23.4	21.7	21.2	20.7	20.7	23.5	21.9	21.6	18.8	20.1	25.3	25.8	27.5
Heroína	3.3	2.7	3.6	2.4	3.3	2.6	2.9	2.5	2.3	2.9	2.4	2.0	2.7	1.5	1.6	2.3
Alucinógenos	11.6	9.7	12.9	13.4	13.3	12.3	15.7	14.0	14.2	15.9	13.8	12.5	16.1	13.6	16.6	13.9

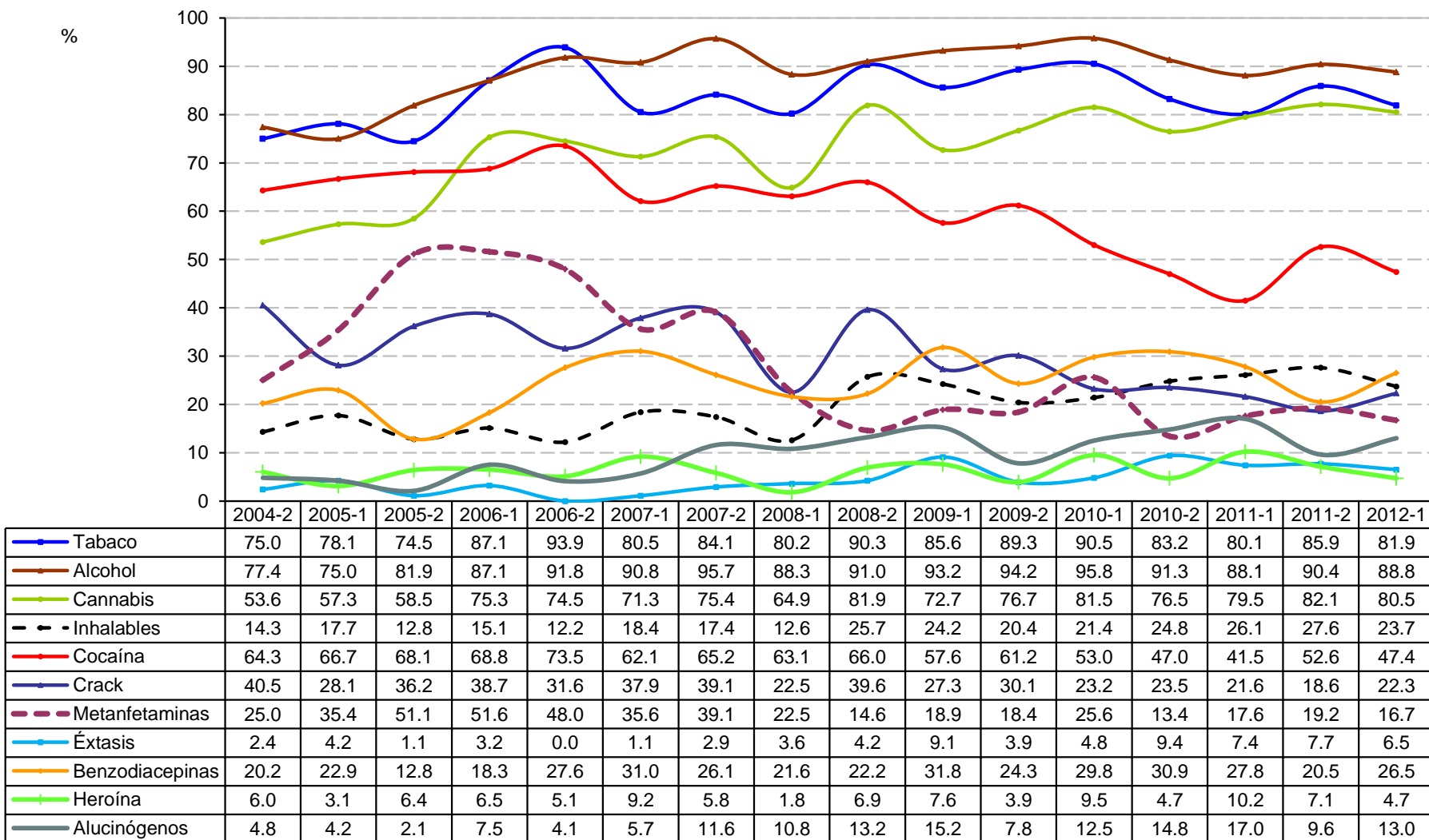
# Consumo alguna vez en la vida de las principales drogas reportadas por usuarios de drogas ilícitas en tratamiento en CIJ del Estado de México

## Segundo semestre de 2004 – Primer semestre de 2012

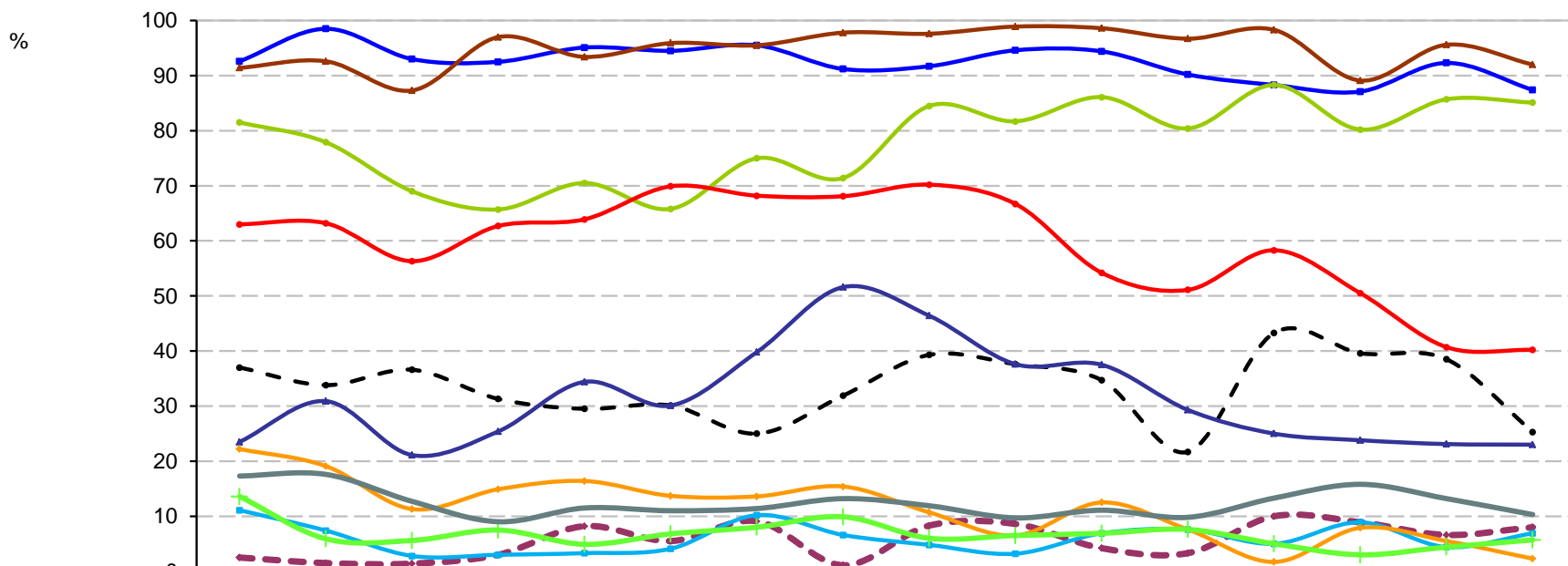


# Consumo alguna vez en la vida de las principales drogas reportadas por usuarios de drogas ilícitas en tratamiento en CIJ del Estado de Michoacán

## Segundo semestre de 2004 – Primer semestre de 2012

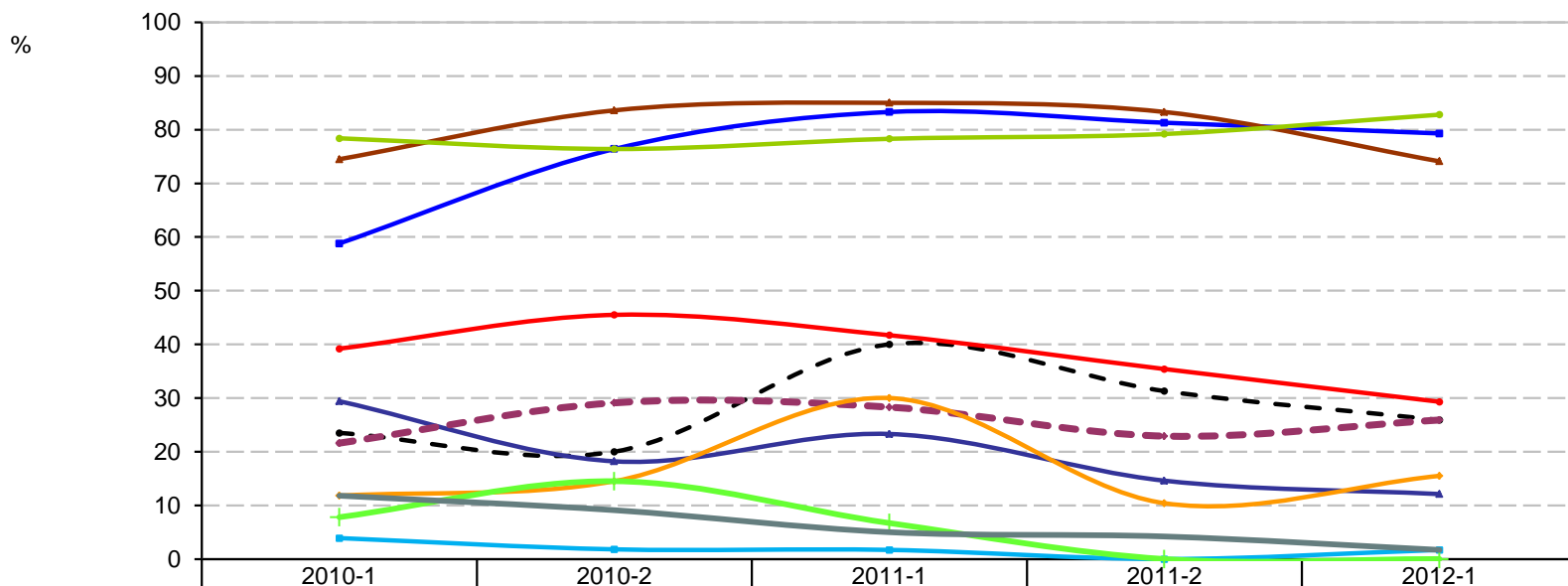


Consumo alguna vez en la vida de las principales drogas reportadas por usuarios de drogas ilícitas en tratamiento en **CIJ del Estado de Morelos (CIJ Cuernavaca)**  
Segundo semestre de 2004 – Primer semestre de 2012



	2004-2	2005-1	2005-2	2006-1	2006-2	2007-1	2007-2	2008-1	2008-2	2009-1	2009-2	2010-1	2010-2	2011-1	2011-2	2012-1
Tabaco	92.6	98.5	93.0	92.5	95.1	94.5	95.5	91.2	91.7	94.6	94.4	90.2	88.3	87.1	92.3	87.4
Alcohol	91.4	92.6	87.3	97.0	93.4	95.9	95.5	97.8	97.6	98.9	98.6	96.7	98.3	89.1	95.6	92.0
Cannabis	81.5	77.9	69.0	65.7	70.5	65.8	75.0	71.4	84.5	81.7	86.1	80.4	88.3	80.2	85.7	85.1
Inhalables	37.0	33.8	36.6	31.3	29.5	30.1	25.0	31.9	39.3	37.6	34.7	21.7	43.3	39.6	38.5	25.3
Cocaína	63.0	63.2	56.3	62.7	63.9	69.9	68.2	68.1	70.2	66.7	54.2	51.1	58.3	50.5	40.7	40.2
Crack	23.5	30.9	21.1	25.4	34.4	30.1	39.8	51.6	46.4	37.6	37.5	29.3	25.0	23.8	23.1	23.0
Metanfetaminas	2.5	1.5	1.4	3.0	8.2	5.5	9.1	1.1	8.3	8.6	4.2	3.3	10.0	8.9	6.6	8.0
Éxtasis	11.1	7.4	2.8	3.0	3.3	4.1	10.2	6.6	4.8	3.2	6.9	7.6	5.0	8.9	4.4	6.9
Benzodiacepinas	22.2	19.1	11.3	14.9	16.4	13.7	13.6	15.4	10.7	6.5	12.5	7.6	1.7	7.9	5.5	2.3
Heroína	13.6	5.9	5.6	7.5	4.9	6.8	8.0	9.9	6.0	6.5	6.9	7.6	5.0	3.0	4.4	5.7
Alucinógenos	17.3	17.6	12.7	9.0	11.5	11.0	11.4	13.2	11.9	9.7	11.1	9.8	13.3	15.8	13.2	10.3

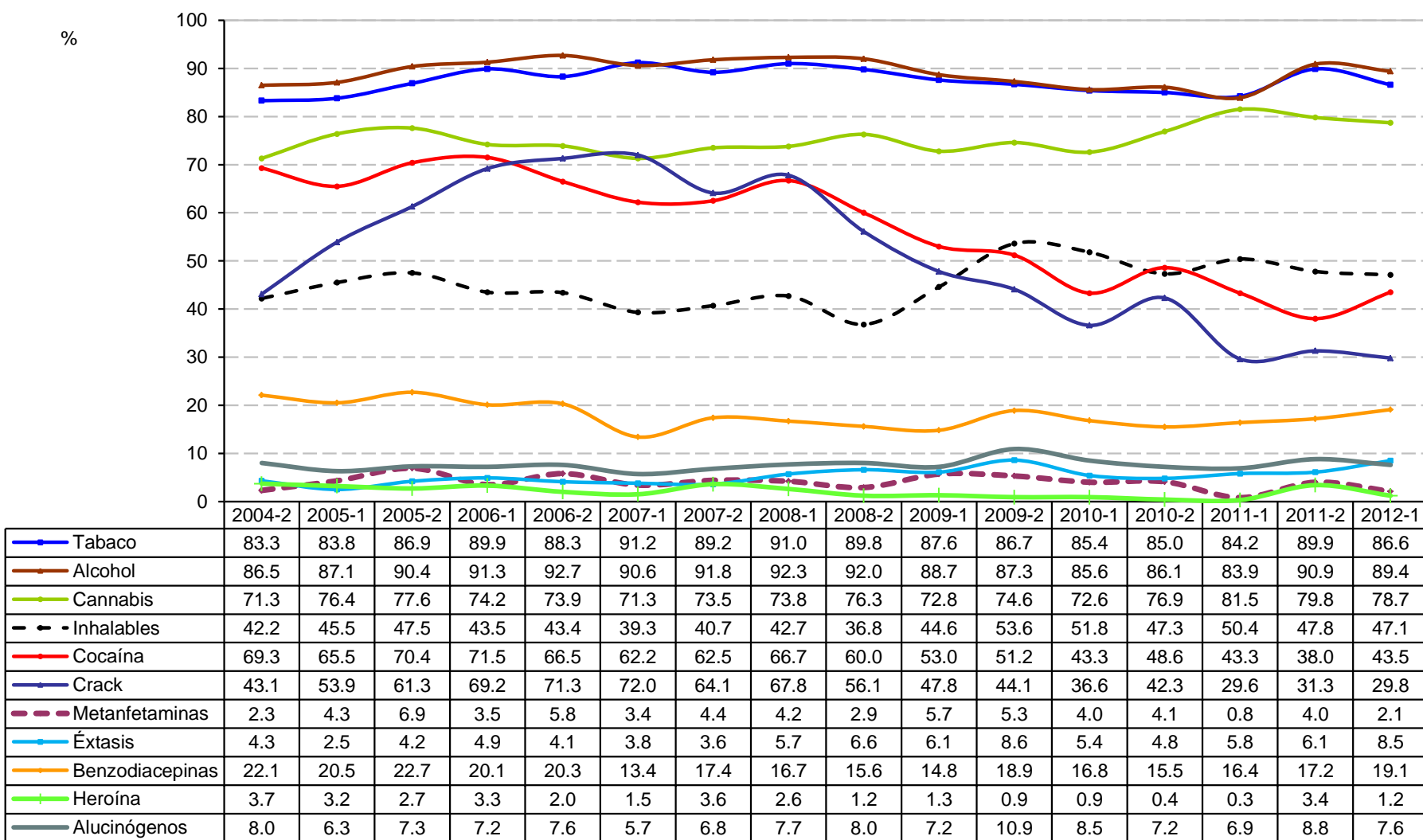
Consumo *alguna vez en la vida* de las principales drogas reportadas por usuarios de drogas ilícitas en tratamiento en **CIJ del Estado de Nayarit (CIJ Tepic)**  
Primer semestre de 2010 – Primer semestre de 2012



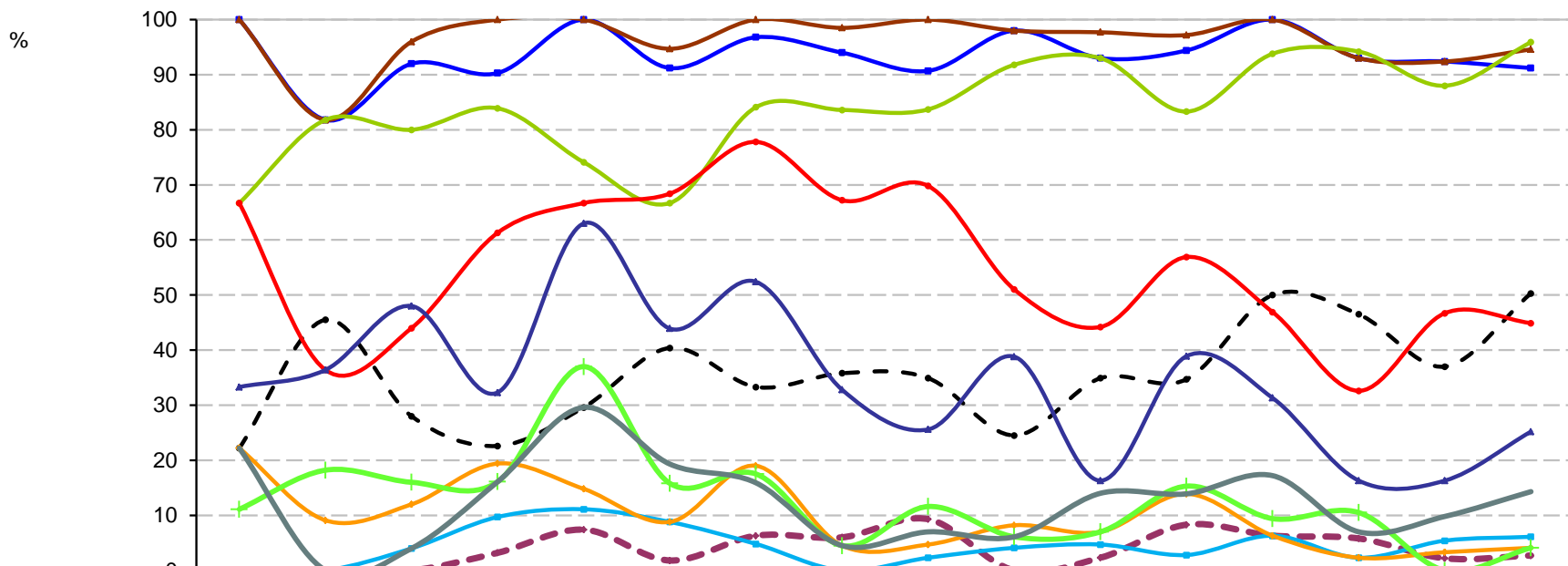
	2010-1	2010-2	2011-1	2011-2	2012-1
Tabaco	58.8	76.4	83.3	81.3	79.3
Alcohol	74.5	83.6	85.0	83.3	74.1
Cannabis	78.4	76.4	78.3	79.2	82.8
Inhalables	23.5	20.0	40.0	31.3	25.9
Cocaína	39.2	45.5	41.7	35.4	29.3
Crack	29.4	18.2	23.3	14.6	12.1
Metanfetaminas	21.6	29.1	28.3	22.9	25.9
Éxtasis	3.9	1.8	1.7	0.0	1.7
Benzodiacepinas	11.8	14.5	30.0	10.4	15.5
Heroína	7.8	14.5	6.7	0.0	0.0
Alucinógenos	11.8	9.1	5.0	4.2	1.7



Consumo alguna vez en la vida de las principales drogas reportadas por usuarios de drogas ilícitas en tratamiento en **CIJ del Estado de Nuevo León**  
Segundo semestre de 2004 – Primer semestre de 2012

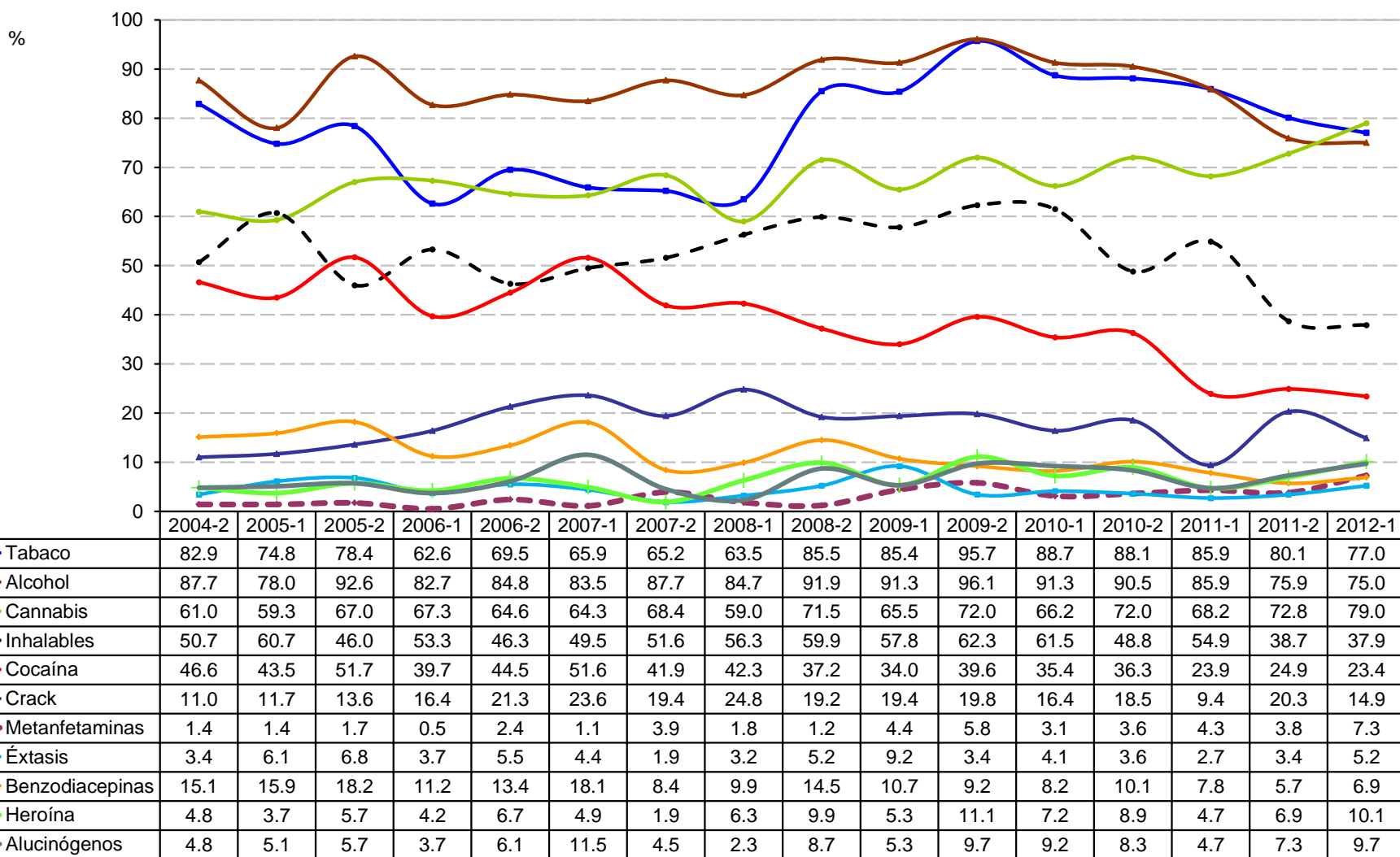


Consumo alguna vez en la vida de las principales drogas reportadas por usuarios de drogas ilícitas en tratamiento en **CIJ del Estado de Oaxaca**  
Segundo semestre de 2004 – Primer semestre de 2012

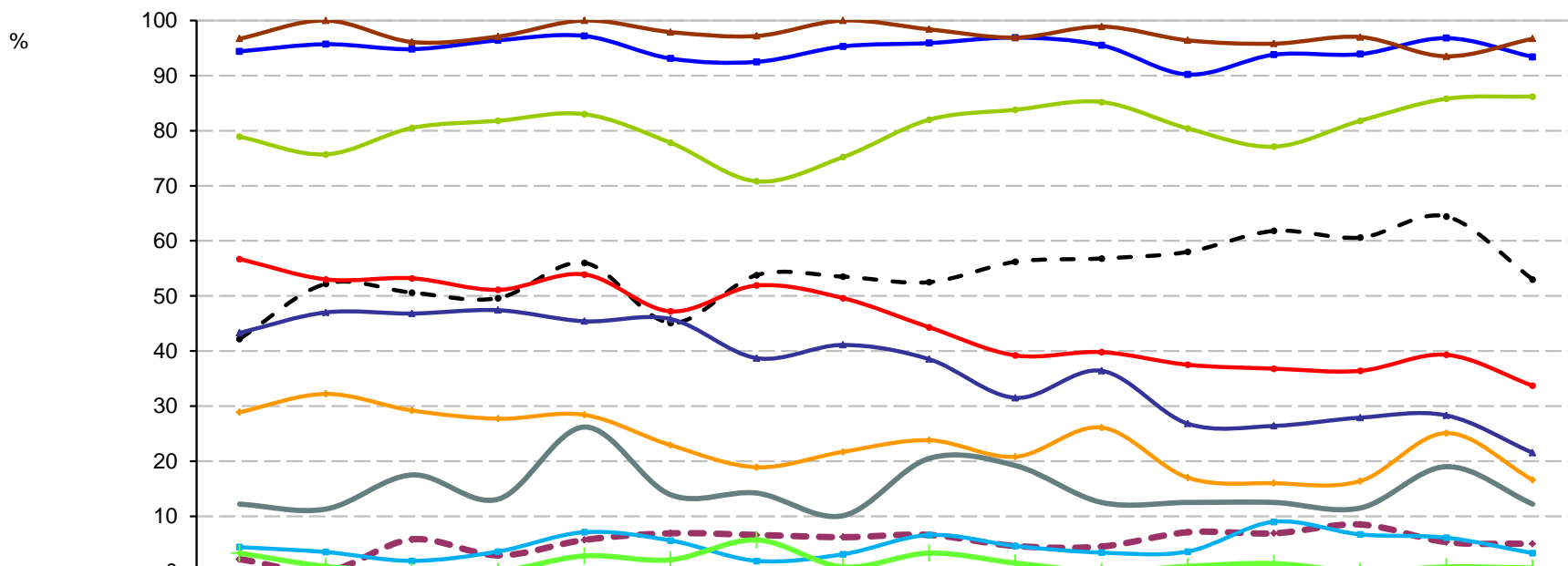


	2004-2	2005-1	2005-2	2006-1	2006-2	2007-1	2007-2	2008-1	2008-2	2009-1	2009-2	2010-1	2010-2	2011-1	2011-2	2012-1
Tabaco	100.0	81.8	92.0	90.3	100.0	91.2	96.8	94.0	90.7	98.0	93.0	94.4	100.0	93.0	92.4	91.2
Alcohol	100.0	81.8	96.0	100.0	100.0	94.7	100.0	98.5	100.0	98.0	97.7	97.2	100.0	93.0	92.4	94.6
Cannabis	66.7	81.8	80.0	83.9	74.1	66.7	84.1	83.6	83.7	91.8	93.0	83.3	93.8	94.2	88.0	95.9
Inhalables	22.2	45.5	28.0	22.6	29.6	40.4	33.3	35.8	34.9	24.5	34.9	34.7	50.0	46.5	37.0	50.3
Cocaína	66.7	36.4	44.0	61.3	66.7	68.4	77.8	67.2	69.8	51.0	44.2	56.9	46.9	32.6	46.7	44.9
Crack	33.3	36.4	48.0	32.3	63.0	43.9	52.4	32.8	25.6	38.8	16.3	38.9	31.3	16.3	16.3	25.2
Metanfetaminas	0.0	0.0	0.0	3.2	7.4	1.8	6.3	6.0	9.3	0.0	2.3	8.3	6.3	5.8	2.2	2.7
Éxtasis	0.0	0.0	4.0	9.7	11.1	8.8	4.8	0.0	2.3	4.1	4.7	2.8	6.3	2.3	5.4	6.1
Benzodiacepinas	22.2	9.1	12.0	19.4	14.8	8.8	19.0	4.5	4.7	8.2	7.0	13.9	6.3	2.3	3.3	4.1
Heroína	11.1	18.2	16.0	16.1	37.0	15.8	17.5	4.5	11.6	6.1	7.0	15.3	9.4	10.5	0.0	4.1
Alucinógenos	22.2	0.0	4.0	16.1	29.6	19.3	15.9	4.5	7.0	6.1	14.0	13.9	17.2	7.0	9.8	14.3

Consumo alguna vez en la vida de las principales drogas reportadas por usuarios de drogas ilícitas en tratamiento en **CIJ del Estado de Puebla**  
 Segundo semestre de 2004 – Primer semestre de 2012



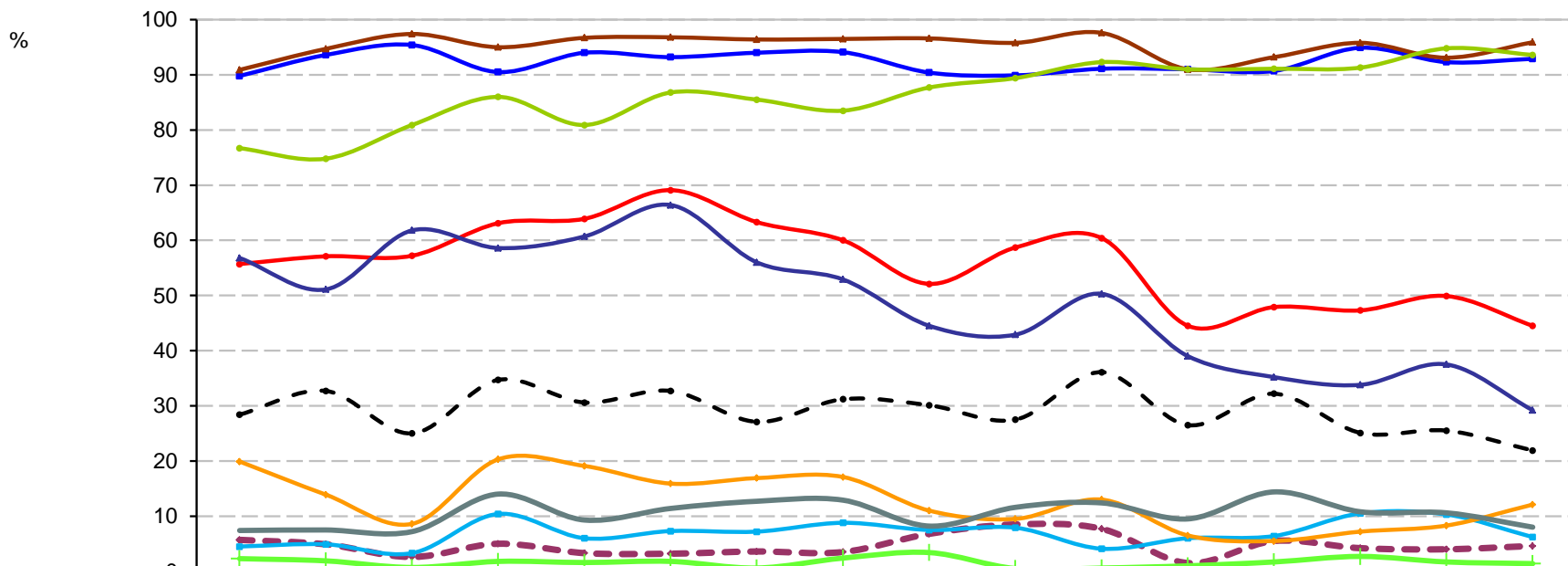
Consumo alguna vez en la vida de las principales drogas reportadas por usuarios de drogas ilícitas en tratamiento en **CIJ del Estado de Querétaro (CIJ Querétaro)**  
Segundo semestre de 2004 – Primer semestre de 2012



	2004-2	2005-1	2005-2	2006-1	2006-2	2007-1	2007-2	2008-1	2008-2	2009-1	2009-2	2010-1	2010-2	2011-1	2011-2	2012-1
Tabaco	94.4	95.7	94.8	96.4	97.2	93.1	92.5	95.3	95.9	96.9	95.5	90.2	93.8	93.9	96.8	93.4
Alcohol	96.7	100.0	96.1	97.1	100.0	97.9	97.2	100.0	98.4	96.9	98.9	96.4	95.8	97.0	93.5	96.7
Cannabis	78.9	75.7	80.5	81.8	83.0	77.8	70.8	75.2	82.0	83.8	85.2	80.4	77.1	81.8	85.8	86.2
Inhalables	42.2	52.2	50.6	49.6	56.0	45.1	53.8	53.5	52.5	56.2	56.8	58.0	61.8	60.6	64.4	53.0
Cocaína	56.7	53.0	53.2	51.1	53.9	47.2	51.9	49.6	44.3	39.2	39.8	37.5	36.8	36.4	39.3	33.7
Crack	43.3	47.0	46.8	47.4	45.4	45.8	38.7	41.1	38.5	31.5	36.4	26.8	26.4	27.9	28.3	21.5
Metanfetaminas	2.2	0.0	5.8	2.9	5.7	6.9	6.6	6.2	6.6	4.6	4.5	7.1	6.9	8.5	5.3	5.0
Éxtasis	4.4	3.5	1.9	3.6	7.1	5.6	1.9	3.1	6.6	4.6	3.4	3.6	9.0	6.7	6.1	3.3
Benzodiacepinas	28.9	32.2	29.2	27.7	28.4	22.9	18.9	21.7	23.8	20.8	26.1	17.0	16.0	16.4	25.1	16.6
Heroína	3.3	0.9	0.0	0.0	2.8	2.1	5.7	0.8	3.3	1.5	0.0	0.9	1.4	0.0	0.8	0.6
Alucinógenos	12.2	11.3	17.5	13.1	26.2	13.9	14.2	10.1	20.5	19.2	12.5	12.5	12.5	11.5	19.0	12.2

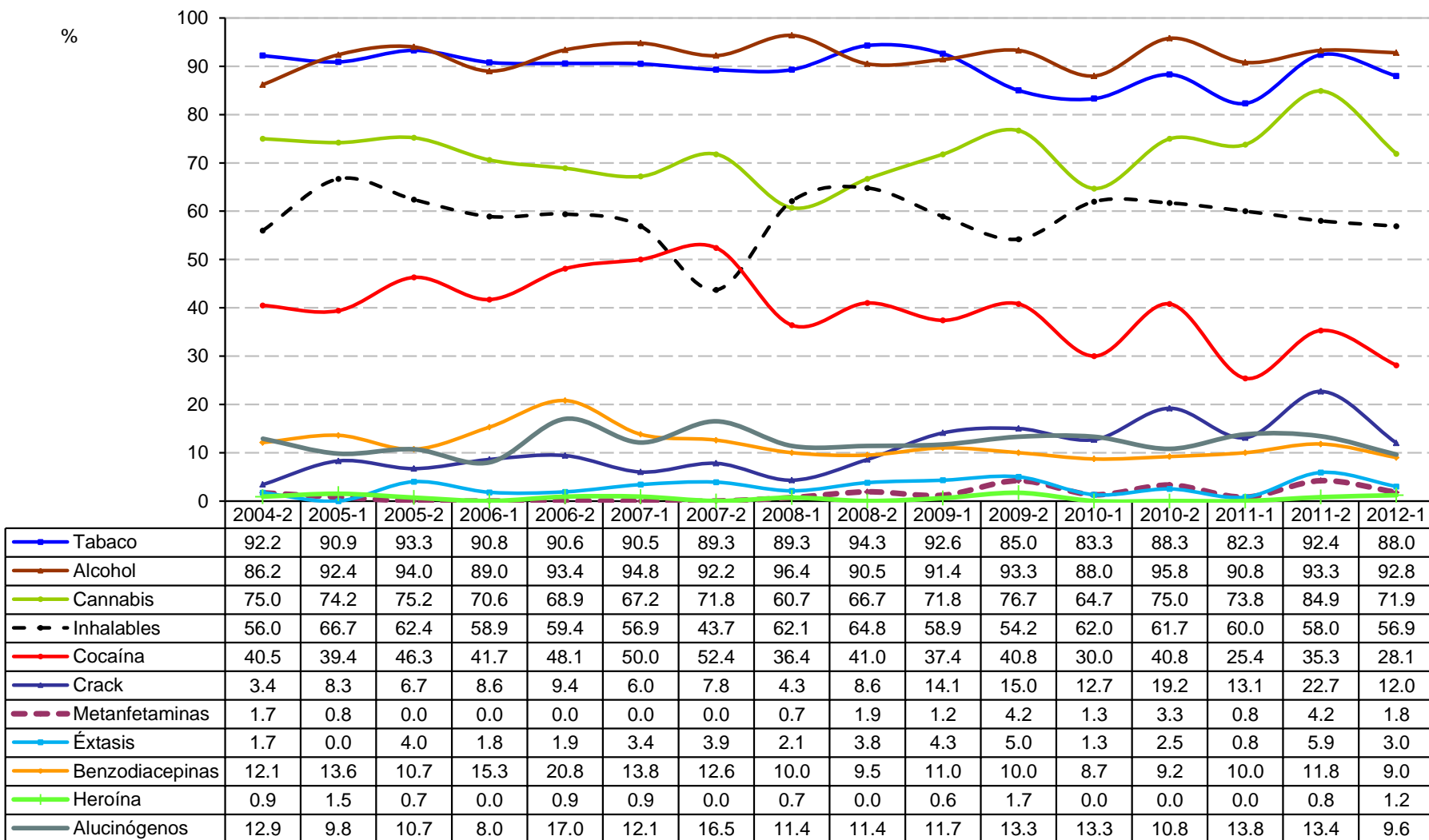
# Consumo alguna vez en la vida de las principales drogas reportadas por usuarios de drogas ilícitas en tratamiento en CIJ del Estado de Quintana Roo

## Segundo semestre de 2004 – Primer semestre de 2012

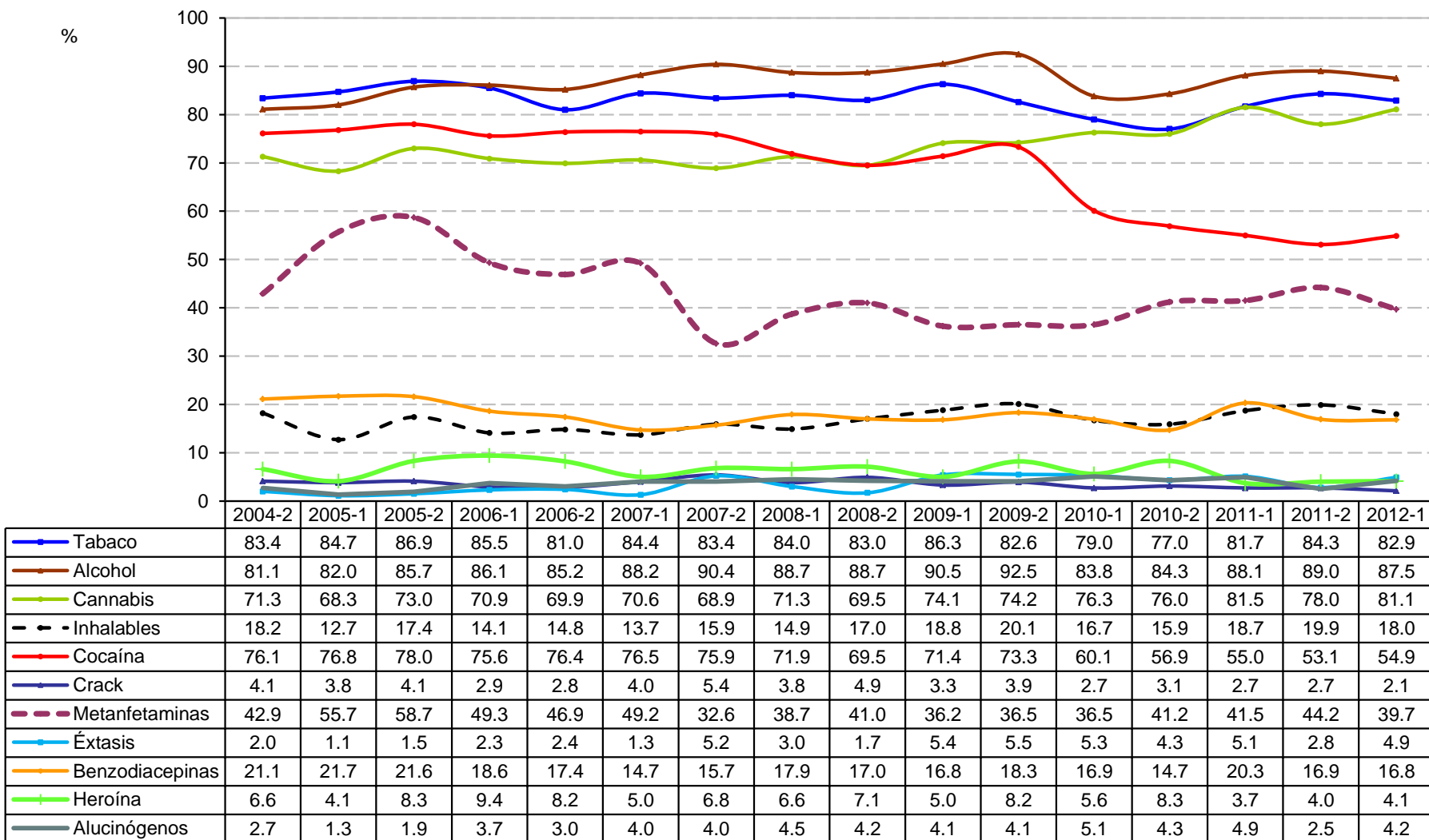


	2004-2	2005-1	2005-2	2006-1	2006-2	2007-1	2007-2	2008-1	2008-2	2009-1	2009-2	2010-1	2010-2	2011-1	2011-2	2012-1
Tabaco	89.8	93.6	95.4	90.5	94.0	93.2	94.0	94.1	90.4	89.9	91.1	91.0	90.7	94.9	92.3	92.9
Alcohol	90.9	94.7	97.4	95.0	96.7	96.8	96.4	96.5	96.6	95.8	97.6	91.0	93.2	95.8	93.1	95.9
Cannabis	76.7	74.8	80.9	86.0	80.9	86.8	85.5	83.5	87.7	89.4	92.3	91.0	91.1	91.3	94.8	93.6
Inhalables	28.4	32.7	25.0	34.7	30.6	32.7	27.1	31.2	30.1	27.5	36.1	26.5	32.2	25.1	25.5	21.9
Cocaína	55.7	57.1	57.2	63.1	63.9	69.1	63.3	60.0	52.1	58.7	60.4	44.5	47.9	47.3	49.9	44.5
Crack	56.8	51.1	61.8	58.6	60.7	66.4	56.0	52.9	44.5	42.9	50.3	39.0	35.2	33.8	37.5	29.2
Metanfetaminas	5.7	4.9	2.6	5.0	3.3	3.2	3.6	3.5	6.8	8.5	7.7	1.5	5.5	4.2	4.0	4.6
Éxtasis	4.5	4.9	3.3	10.4	6.0	7.3	7.2	8.8	7.5	7.9	4.1	6.0	6.4	10.5	10.3	6.2
Benzodiacepinas	19.9	13.9	8.6	20.3	19.1	15.9	16.9	17.1	11.0	9.5	13.0	6.5	5.5	7.2	8.3	12.1
Heroína	2.3	1.9	0.7	1.8	1.6	1.8	0.6	2.4	3.4	0.5	0.6	1.0	1.7	2.7	1.7	1.4
Alucinógenos	7.4	7.5	7.2	14.0	9.3	11.4	12.7	12.9	8.2	11.6	12.4	9.5	14.4	10.8	10.6	8.0

Consumo *alguna vez en la vida* de las principales drogas reportadas por usuarios de drogas ilícitas en tratamiento en **CIJ del Estado de San Luis Potosí (CIJ San Luis Potosí)**  
 Segundo semestre de 2004 – Primer semestre de 2012

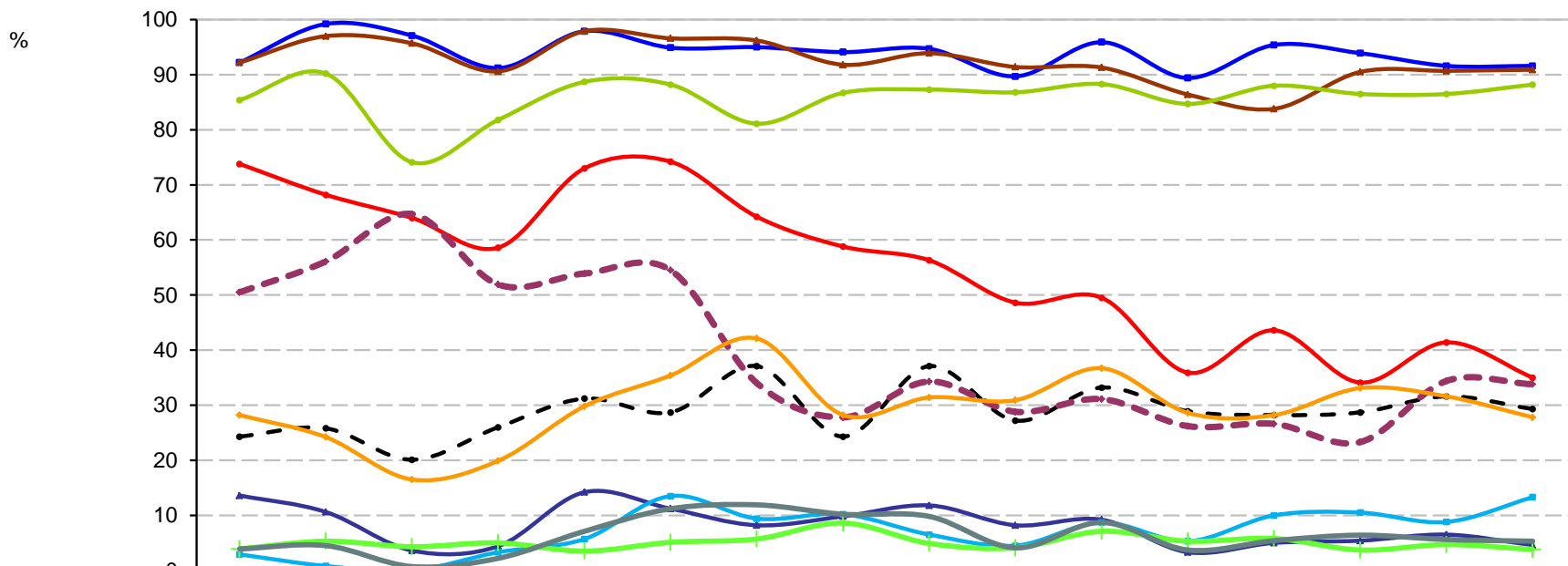


Consumo alguna vez en la vida de las principales drogas reportadas por usuarios de drogas ilícitas en tratamiento en **CIJ del Estado de Sinaloa**  
Segundo semestre de 2004 – Primer semestre de 2012



# Consumo alguna vez en la vida de las principales drogas reportadas por usuarios de drogas ilícitas en tratamiento en CIJ del Estado de Sonora

## Segundo semestre de 2004 – Primer semestre de 2012

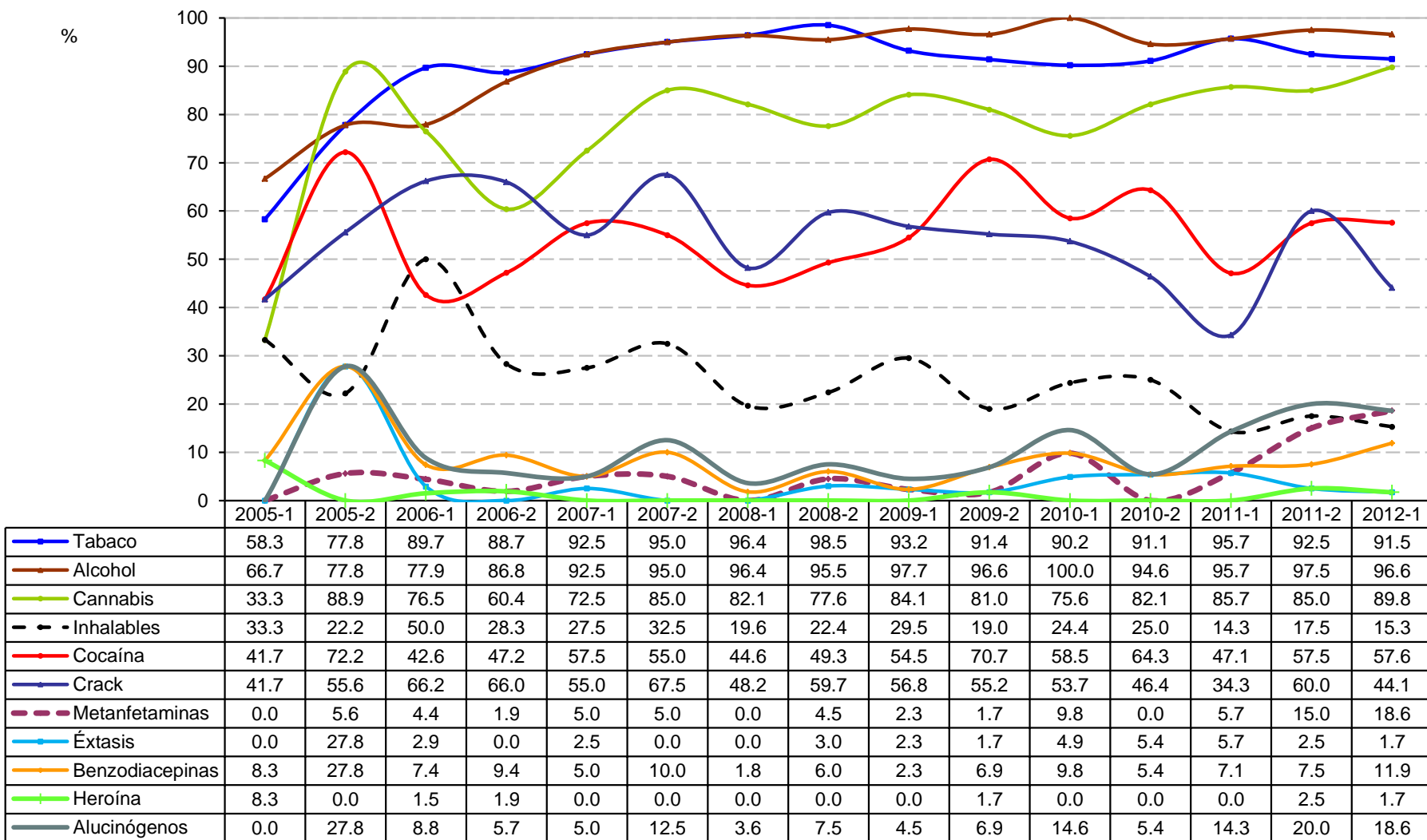


	2004-2	2005-1	2005-2	2006-1	2006-2	2007-1	2007-2	2008-1	2008-2	2009-1	2009-2	2010-1	2010-2	2011-1	2011-2	2012-1
Tabaco	92.2	99.2	97.1	91.2	97.9	94.9	95.0	94.1	94.7	89.7	95.9	89.4	95.4	93.9	91.6	91.6
Alcohol	92.2	97.0	95.7	90.6	97.9	96.6	96.2	91.8	93.9	91.4	91.3	86.4	83.8	90.5	90.7	90.9
Cannabis	85.4	90.2	74.1	81.8	88.7	88.2	81.1	86.7	87.3	86.8	88.3	84.7	88.0	86.5	86.5	88.2
Inhalables	24.3	25.8	20.1	26.0	31.2	28.7	37.1	24.3	37.1	27.2	33.2	28.9	28.2	28.7	31.6	29.3
Cocaína	73.8	68.2	64.0	58.6	73.0	74.2	64.2	58.8	56.3	48.6	49.5	35.9	43.6	34.1	41.4	35.0
Crack	13.6	10.6	3.6	4.4	14.2	11.2	8.2	9.8	11.8	8.2	9.2	3.3	5.0	5.4	6.5	4.6
Metanfetaminas	50.5	56.1	64.7	51.9	53.9	54.5	34.0	27.8	34.3	28.8	31.1	26.2	26.6	23.3	34.4	33.8
Éxtasis	2.9	0.8	0.0	3.3	5.7	13.5	9.4	10.2	6.5	4.5	8.7	5.3	10.0	10.5	8.8	13.3
Benzodiacepinas	28.2	24.2	16.5	19.9	29.8	35.4	42.1	28.2	31.4	30.9	36.7	28.6	28.2	33.1	31.6	27.8
Heroína	3.9	5.3	4.3	5.0	3.5	5.1	5.7	8.6	4.9	4.1	7.1	5.3	5.8	3.7	4.7	3.8
Alucinógenos	3.9	4.5	0.7	2.2	7.1	11.2	11.9	10.2	9.8	4.1	8.7	3.7	5.4	6.4	5.6	5.3

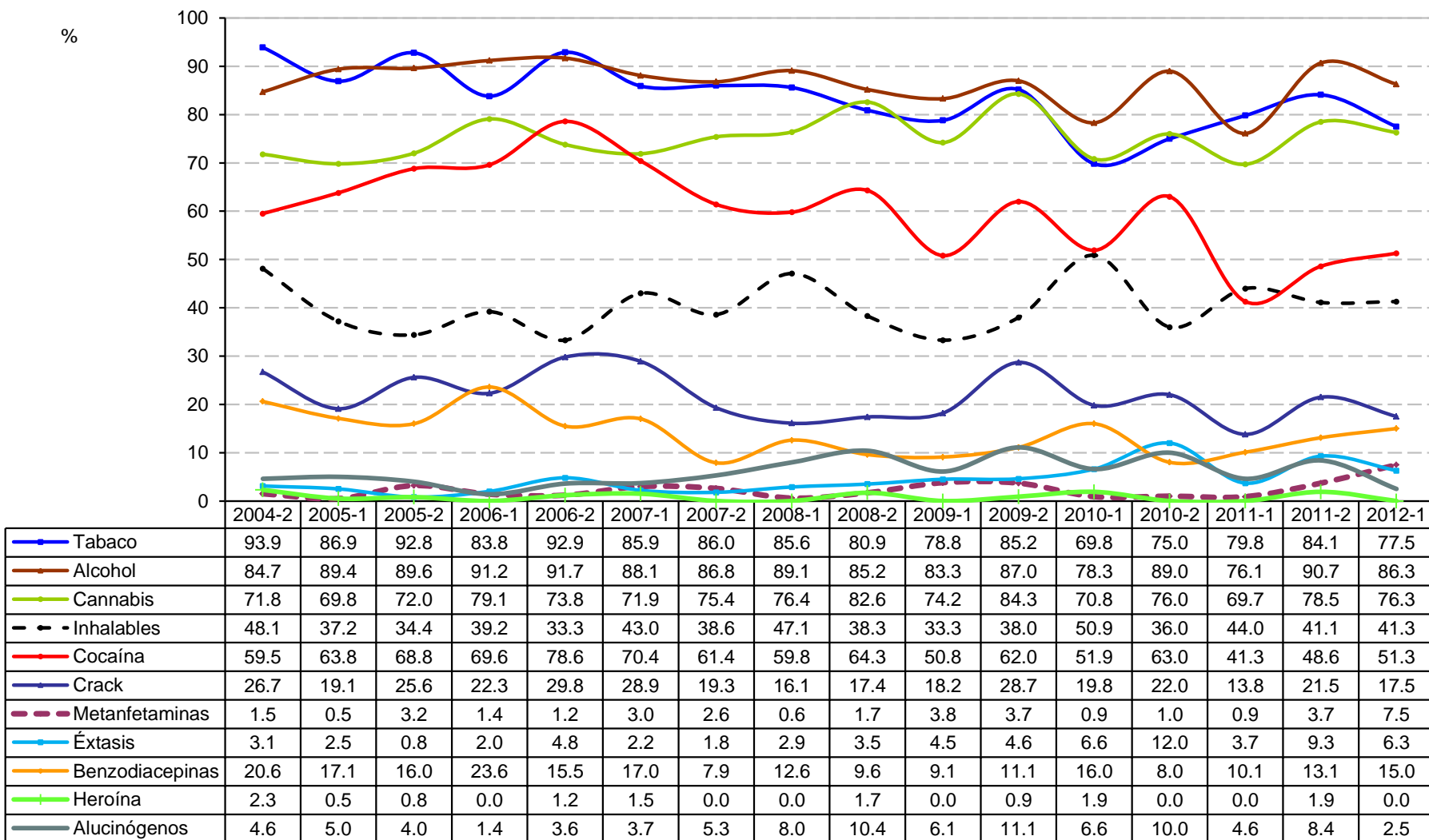


# Consumo alguna vez en la vida de las principales drogas reportadas por usuarios de drogas ilícitas en tratamiento en CIJ del Estado de Tabasco (CIJ Villahermosa)

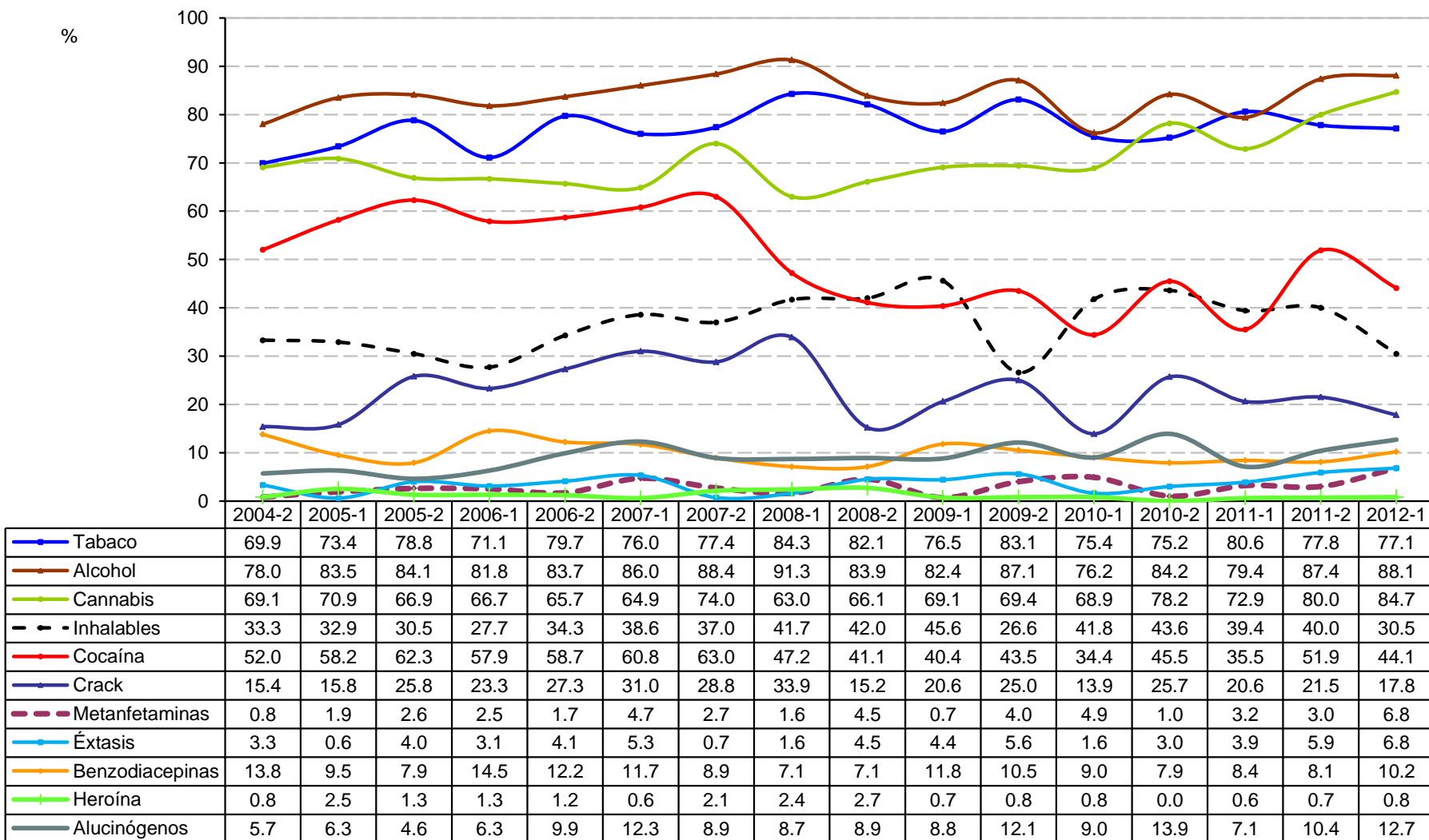
Primer semestre de 2005 – Primer semestre de 2012



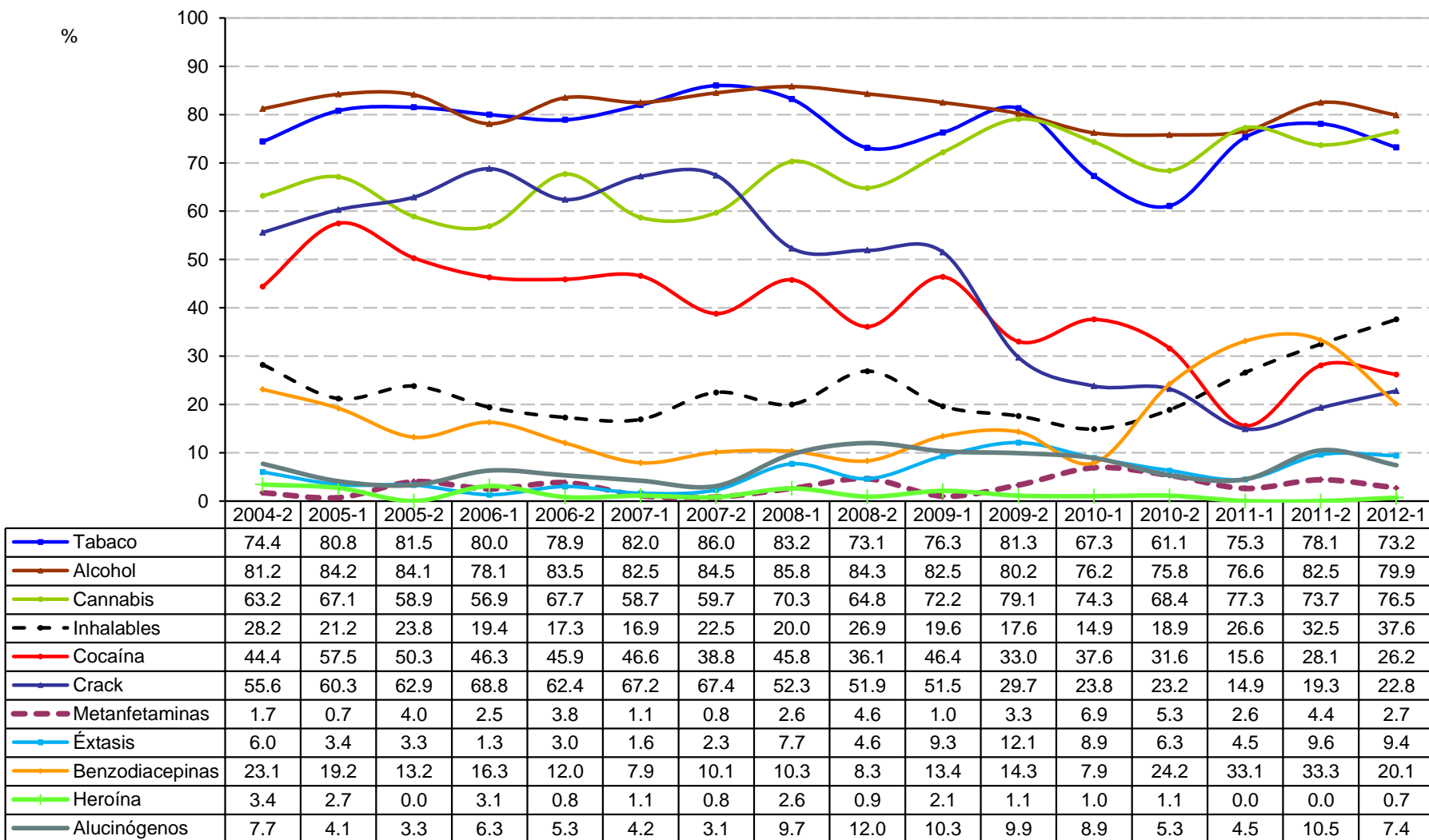
Consumo alguna vez en la vida de las principales drogas reportadas por usuarios de drogas ilícitas en tratamiento en **CIJ del Estado de Tamaulipas**  
Segundo semestre de 2004 – Primer semestre de 2012



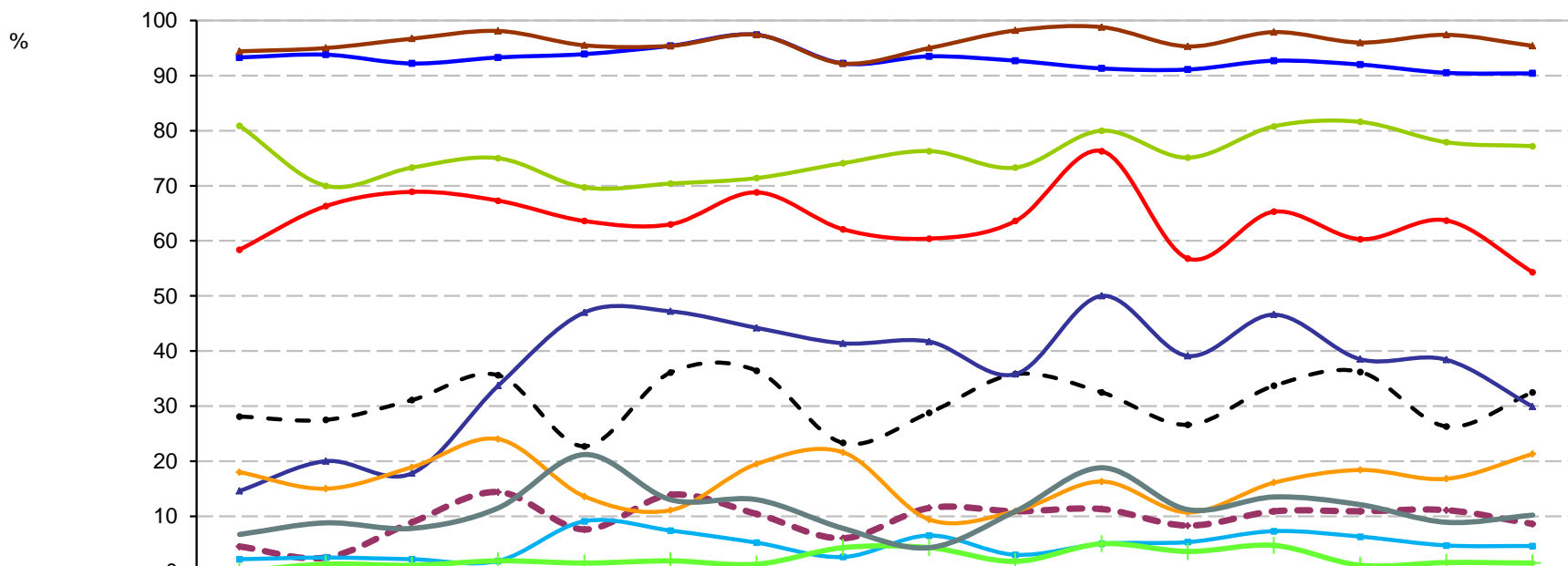
Consumo *alguna vez en la vida* de las principales drogas reportadas por usuarios de drogas ilícitas en tratamiento en **CIJ del Estado de Veracruz**  
Segundo semestre de 2004 – Primer semestre de 2012



Consumo alguna vez en la vida de las principales drogas reportadas por usuarios de drogas ilícitas en tratamiento en **CIJ del Estado de Yucatán (CIJ Mérida)**  
Segundo semestre de 2004 – Primer semestre de 2012



Consumo alguna vez en la vida de las principales drogas reportadas por usuarios de drogas ilícitas en tratamiento en **CIJ del Estado de Zacatecas**  
Segundo semestre de 2004 – Primer semestre de 2012



	2004-2	2005-1	2005-2	2006-1	2006-2	2007-1	2007-2	2008-1	2008-2	2009-1	2009-2	2010-1	2010-2	2011-1	2011-2	2012-1
Tabaco	93.3	93.8	92.2	93.3	93.9	95.4	97.4	92.2	93.5	92.7	91.3	91.1	92.7	92.0	90.5	90.4
Alcohol	94.4	95.0	96.7	98.1	95.5	95.4	97.4	92.2	95.0	98.2	98.8	95.3	97.9	96.0	97.4	95.4
Cannabis	80.9	70.0	73.3	75.0	69.7	70.4	71.4	74.1	76.3	73.3	80.0	75.1	80.8	81.6	77.9	77.2
Inhalables	28.1	27.5	31.1	35.6	22.7	36.1	36.4	23.3	28.8	35.8	32.5	26.6	33.7	36.2	26.3	32.5
Cocaína	58.4	66.3	68.9	67.3	63.6	63.0	68.8	62.1	60.4	63.6	76.3	56.8	65.3	60.3	63.7	54.3
Crack	14.6	20.0	17.8	33.7	47.0	47.2	44.2	41.4	41.7	35.8	50.0	39.1	46.6	38.5	38.4	29.9
Metanfetaminas	4.5	2.5	8.9	14.4	7.6	13.9	10.4	6.0	11.5	10.9	11.3	8.3	10.9	10.9	11.1	8.6
Éxtasis	2.2	2.5	2.2	1.9	9.1	7.4	5.2	2.6	6.5	3.0	5.0	5.3	7.3	6.3	4.7	4.6
Benzodiacepinas	18.0	15.0	18.9	24.0	13.6	11.1	19.5	21.6	9.4	10.9	16.3	10.7	16.1	18.4	16.8	21.3
Heroína	0.0	1.3	1.1	1.9	1.5	1.9	1.3	4.3	4.3	1.8	5.0	3.6	4.7	1.1	1.6	1.5
Alucinógenos	6.7	8.8	7.8	11.5	21.2	13.0	13.0	7.8	4.3	10.9	18.8	11.2	13.5	12.1	8.9	10.2