
**CONSUMO DE TABACO Y ALCOHOL EN PACIENTES DE PRIMER
INGRESO A TRATAMIENTO EN CENTROS DE INTEGRACIÓN JUVENIL.
ENERO - JUNIO, 2012**

Alma Delia Gutiérrez López

Centros de Integración Juvenil

Dirección de Investigación y Enseñanza

Subdirección de Investigación

México, 2013

Informe de Investigación 13-01d

DIRECTORIO

PRESIDENTE HONORARIO VITALICIO DEL PATRONATO NACIONAL

Dr. Jesús Kumate Rodríguez

PRESIDENTE DEL PATRONATO NACIONAL

Dr. Roberto Tapia Conyer

PRESIDENTA DE LA COMISIÓN DE VIGILANCIA

Sra. Kena Moreno

DIRECTORA GENERAL

Lic. Carmen Fernández Cáceres

DIRECTOR GENERAL ADJUNTO DE NORMATIVIDAD

Dr. José Ángel Prado García

DIRECTOR DE INVESTIGACIÓN Y ENSEÑANZA

Dr. Ricardo Sánchez Huesca

SUBDIRECTOR DE INVESTIGACIÓN

Mtro. David Bruno Diaz Negrete

JEFA DE INVESTIGACIÓN CLÍNICA Y EPIDEMIOLÓGICA

Dra. Solveig Eréndira Rodríguez Kuri

CONTENIDO

INTRODUCCIÓN	4
MÉTODO	4
RESULTADOS	6
TABACO	7
ALCOHOL	11
TABACO Y ALCOHOL	15
OBSERVACIONES FINALES	20
REFERENCIAS	21
CUADROS	23

RESUMEN

El presente estudio contiene información sobre **555** usuarios de tabaco, **778** de alcohol y **2,378** usuarios de ambas sustancias que acudieron por primera vez a tratamiento a Centros de Integración Juvenil entre Enero y Junio de 2012. La información se presenta considerando las siguientes variables: persona que proporciona la información, sexo, edad de ingreso a tratamiento, estado civil, escolaridad, ocupación, estrato social, condicionantes de la solicitud de tratamiento, antecedentes de acciones asumidas frente al uso de sustancias, problemas asociados al mismo, droga de inicio, edad de inicio, tiempo transcurrido entre el inicio del consumo y la solicitud de tratamiento, consumo en el último año, consumo en los últimos 30 días, droga de preferencia en el último año, droga de mayor impacto en el último año y episodios de abuso en los últimos 30 días.

En el presente semestre casi dos terceras partes de los usuarios de drogas lícitas reportaron consumir ambas sustancias (64.1%); 21.0% refirió consumo exclusivo de alcohol y 15.0% de tabaco.

Entre los usuarios exclusivos de tabaco sobresalen las mujeres (57.7%); estos usuarios ingresan a solicitar tratamiento a una edad promedio mayor (43.6 ± 17.8 años), lo que se ve reflejado en los lapsos de consumo más prolongados (26.4 ± 16.7 años). La mayoría de los usuarios de tabaco (87.7%) presentan consumo en los 30 días previos a la solicitud de tratamiento y 79.7% han abusado diariamente de esta sustancia. Finalmente, casi dos terceras partes (63.8%) reporta problemas de salud.

Los consumidores exclusivos de alcohol acuden a solicitar tratamiento a menor edad (25.1 ± 14.5 años), por lo que el tiempo entre el inicio del consumo y la solicitud de tratamiento a es menos (9.4 ± 12.2 años); 66.2% reporta uso de alcohol en los 30 días previos a la solicitud de tratamiento y un porcentaje relativamente bajo (15.3%) presenta abuso diario en el consumo de esta sustancia; cabe señalar que los principales problemas que estos usuarios asocian a su consumo son los de tipo familiar (64.8%).

Con respecto a los usuarios que reportan el uso de ambas sustancias, se observa que comparten características tanto con los usuarios de tabaco y como con los consumidores de bebidas alcohólicas. Un ejemplo claro son los problemas asociados al consumo, donde sobresalen los de tipo familiar (61.7%) y de salud (54.2%).

INTRODUCCIÓN

Desde hace más de dos décadas Centros de Integración Juvenil A.C. ha realizado el seguimiento epidemiológico del consumo de drogas de pacientes que acuden por primera vez a solicitar los servicios institucionales de tratamiento. No obstante, a fin de contar con una mayor precisión en las características sociodemográficas y de consumo de los usuarios de drogas, a partir de 2005 se dejó de incluir en los reportes epidemiológicos del consumo de drogas a los usuarios exclusivos de tabaco o alcohol, y se empezó a llevar por separado la recuperación de información correspondiente a usuarios de drogas lícitas.

Así, en los años 2006 y 2007 se recuperó la información correspondiente a usuarios de tabaco o alcohol solicitantes de atención terapéutica entre enero y diciembre (1,2), y a partir del 2008 el seguimiento de estos usuarios se realiza con cortes semestrales (3,4,5,6,7,8,9,10). Cabe señalar que estos estudios tienen el mismo propósito de los demás informes del Sistema de Información Epidemiológica del Consumo de Drogas (11,12,13,14,15,16,17,18); a saber, proporcionar datos actualizados de la población que demanda tratamiento en CIJ; así como apoyar el diseño, planeación y ajuste de los programas institucionales de prevención y atención curativa-rehabilitatoria.

MÉTODO

Diseño de estudio: Censo, transversal, descriptivo.

Población: 3,711 usuarios exclusivos de tabaco o alcohol que acudieron por primera vez a solicitar tratamiento entre Enero y Junio de 2012, en 101 unidades de atención de CIJ (ver Cuadro 1) y que proporcionaron personalmente la información.¹

Fuente de información: Formato de Entrevista Inicial, aplicado en la primera consulta por parte del personal médico-técnico responsable del ingreso de pacientes a tratamiento, que forman parte del expediente clínico en cualquiera de sus dos versiones: formato electrónico (3,521 casos), base de datos recuperada el día 9 de Octubre del 2012; o formato impreso (190 casos), los cuales se mandaron a capturar en forma externa.

¹ No se incluyen casos donde la información es proporcionada por la familia del usuario. Así como los registros que fueron enviados de manera extemporánea a la Subdirección de Investigación de CIJ.

VARIABLES DE ESTUDIO: sexo, edad de ingreso a tratamiento, estado civil, escolaridad, ocupación, estrato social, condicionante(s) de la solicitud de tratamiento, antecedente(s) de acciones asumidas frente al uso de sustancias, problema(s) asociado(s) al mismo, drogas consumidas en el primer año de consumo, edad de inicio, tiempo transcurrido entre el inicio del consumo y la solicitud de tratamiento, consumo en el último año, consumo en los últimos 30 días, droga de preferencia en el último año, droga de mayor impacto en el último año y episodios de abuso en los últimos 30 días.

ANÁLISIS: Se realizaron análisis de frecuencia y medidas de tendencia central para tres grupos *mutuamente excluyentes*: I.- Usuarios de tabaco (n=555 casos), II.- Usuarios de alcohol (n=778 casos) y III.- Usuarios de tabaco y alcohol (n=2,378 casos).

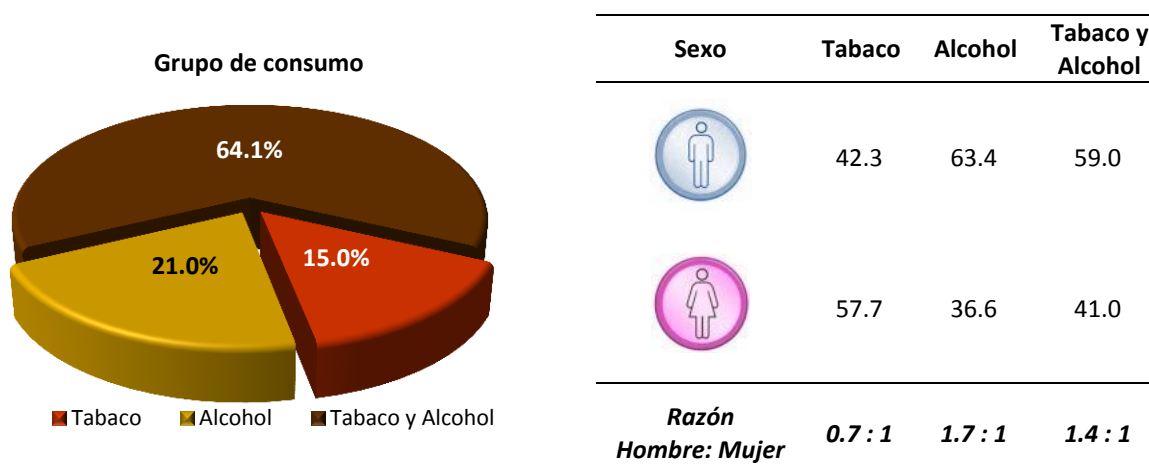
Los resultados se presentan en porcentajes válidos que excluyen casos “sin información” y aquellos que no cumplen las condiciones requeridas para el análisis.

RESULTADOS

CARACTERÍSTICAS GENERALES DE LOS USUARIOS DE DROGAS LÍCITAS (TABACO, ALCOHOL Y TABACO Y ALCOHOL)²

Durante el primer semestre de 2012 ingresaron a tratamiento en Centros de Integración Juvenil 3,711 usuarios de drogas lícitas, de éstos 15.0% había consumido exclusivamente tabaco (555 casos), 21.0% alcohol (778 casos) y 64.1% reportó el consumo de ambas sustancias (2,378 casos).

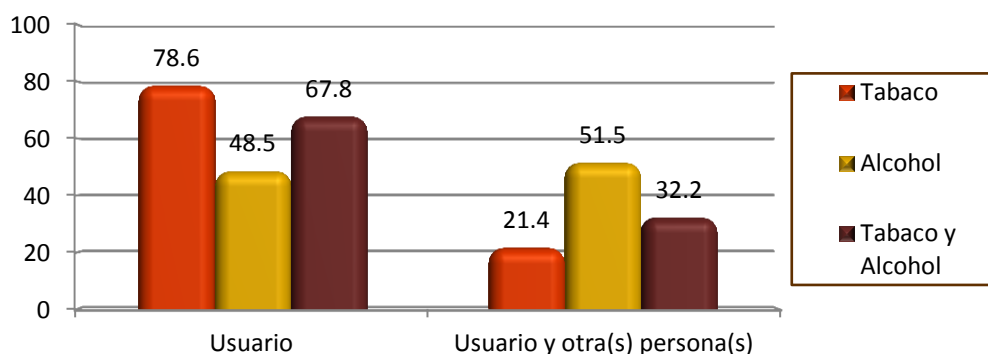
Figura 1. Consumo de drogas lícitas por grupo de consumo y sexo. (%)



Las mujeres sobresalen en el grupo de tabaco, en tanto que los hombres en el grupo de usuarios exclusivos de alcohol y en el de usuarios de ambas sustancias.

Los usuarios de tabaco ingresaron a tratamiento a una edad mayor (43.6 años \pm 17.8) en comparación con los usuarios de alcohol (25.1 años \pm 14.5) y que los usuarios de ambas sustancias (35.9 años \pm 17.8).

Figura 2. Uso de sustancias por condición de asistencia a tratamiento (%)



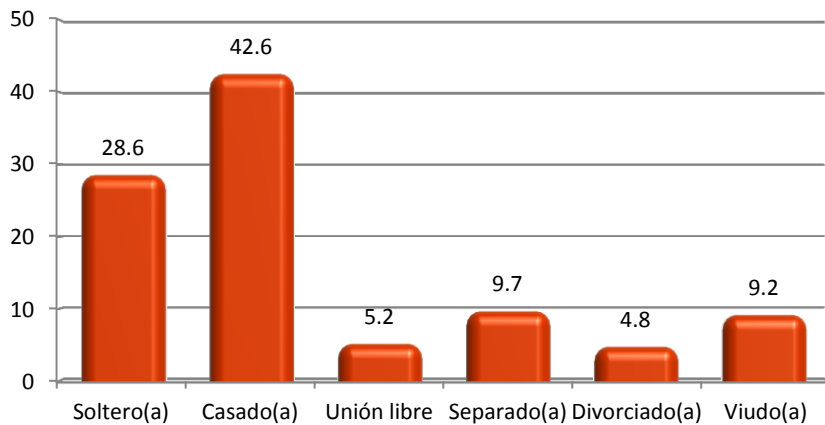
² Cfr., Cuadros 1 a 4.

TABACO³

CARACTERÍSTICAS SOCIODEMOGRÁFICAS

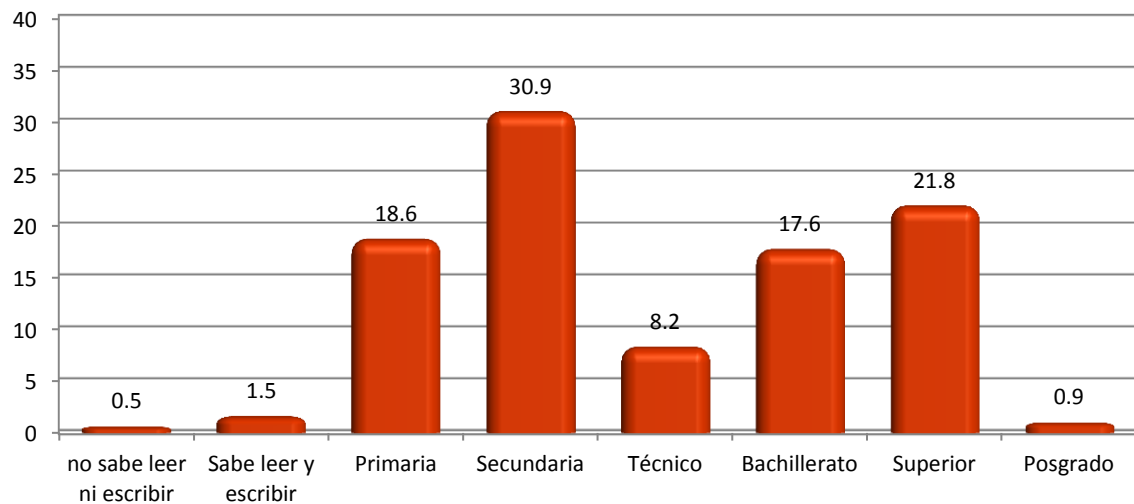
Entre enero y junio de 2012 se atendieron 555 usuarios exclusivos de tabaco

Figura 3. Estado civil (%)



Dos de cada cinco usuarios de refirieron estar casados al momento de ingresar a tratamiento.

Figura 4. Escolaridad (%)



Sólo uno de cada cinco usuarios de tabaco manifestó tener escolaridad inferior a la secundaria. Mientras que uno de cada tres refirió estudios de secundaria y uno de cada cinco estudios de nivel superior.

³ Cfr., Cuadros 1 a 4.

La mayor parte de los usuarios contaba con una actividad laboral al momento de llegar a tratamiento, y una proporción menor se dedicaba realizar actividades del hogar o a estudiar.

Figura 5. Ocupación (%)

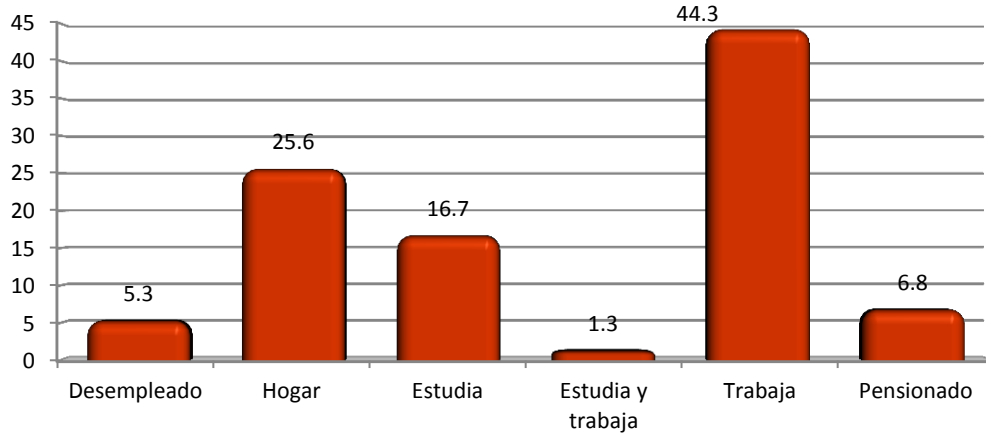
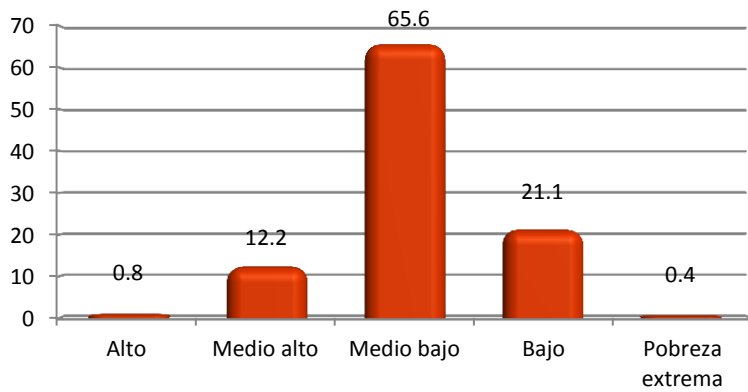


Figura 6. Estrato social (%)

De acuerdo con la percepción del terapeuta, dos de cada tres pacientes pertenecía al estrato social medio bajo.



FACTORES ASOCIADOS A LA DEMANDA DEL TRATAMIENTO

Figura 7. Condicionantes de la solicitud de tratamiento (%)

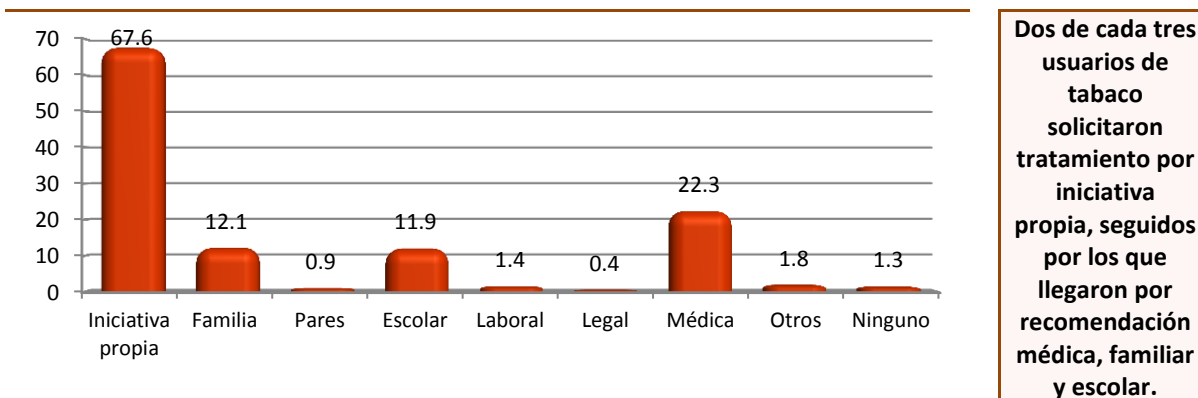
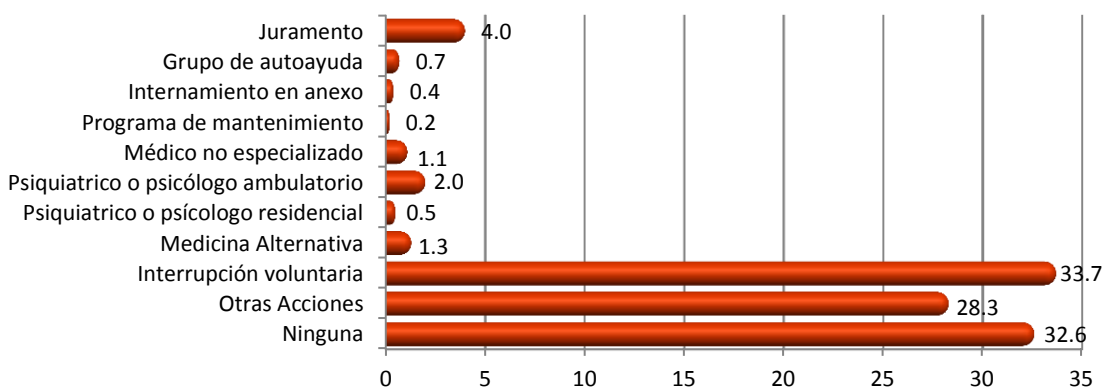
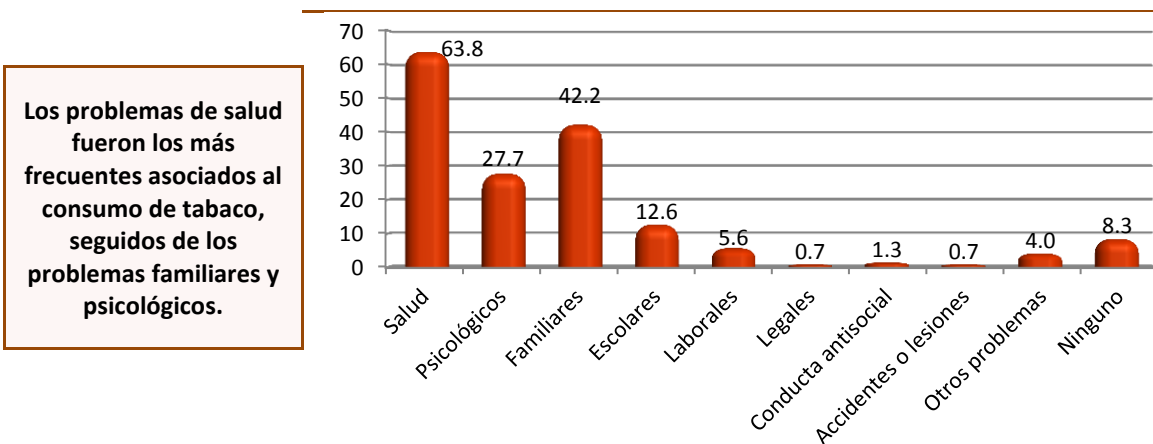


Figura 8. Antecedentes de acciones contra el consumo de sustancias (%)



Una tercera parte de los usuarios de tabaco no tenían antecedentes de acciones o intentos previos para dejar de fumar, y otra tercera parte había intentado interrumpir voluntariamente el consumo de tabaco.

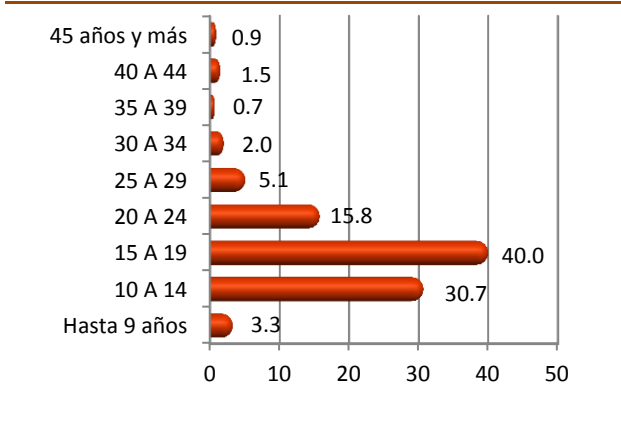
Figura 9. Problemas asociados al consumo (%)



CARACTERÍSTICAS DEL CONSUMO

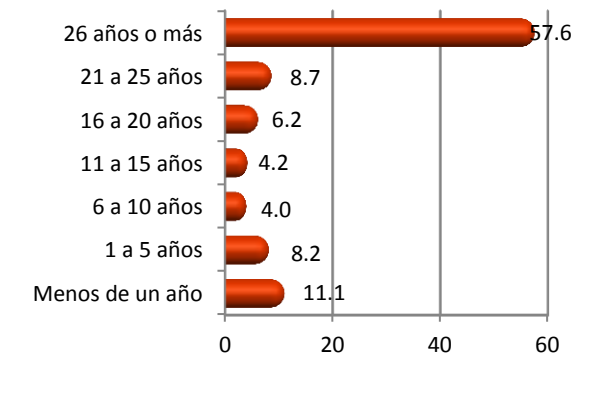
La mayoría de los usuarios de tabaco reportaron haber iniciado su consumo entre los 10 y los 19 años y haber ingresado a tratamiento después de 25 años.

Figura 10. Edad de Inicio del consumo (%)



Promedio	17.3	años
Desviación estándar	6.7	años
Mediana	16	años
Moda	15	años

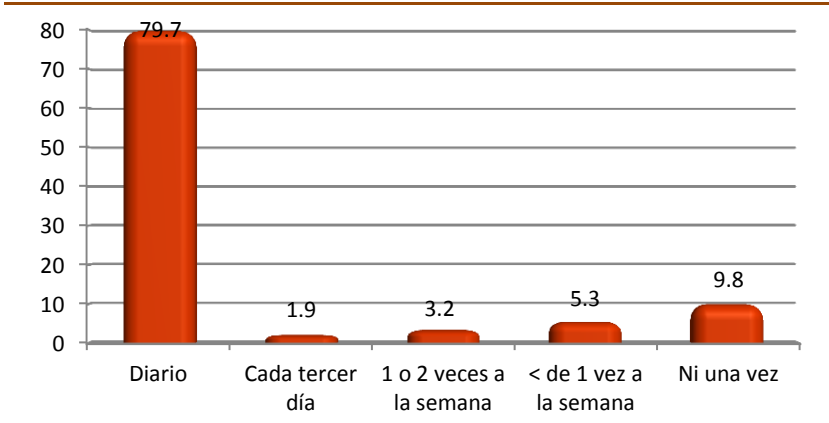
Figura 11. Lapso entre el inicio del consumo y la solicitud del tratamiento (%)



Promedio	26.4	años
Desviación estándar	16.7	años
Mediana	29	años
Moda	Menos de un año	

94.6% de los pacientes reportaron haber consumido tabaco en el último año y 87.7% en el último mes.

Figura 12. Frecuencia de episodios de abuso del consumo (%)



Cuatro de cada cinco consumidores de tabaco presentaron episodios de abuso diario en los 30 días previos al ingreso a tratamiento.

Sólo uno de cada diez usuarios no presentó episodios de abuso

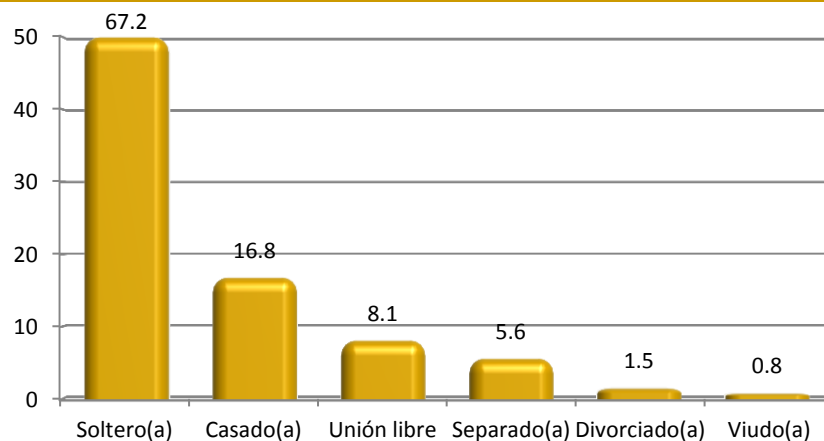
ALCOHOL⁴

CARACTERÍSTICAS SOCIODEMOGRÁFICAS

En el primer semestre de 2012 se atendieron 778 usuarios exclusivos de alcohol.

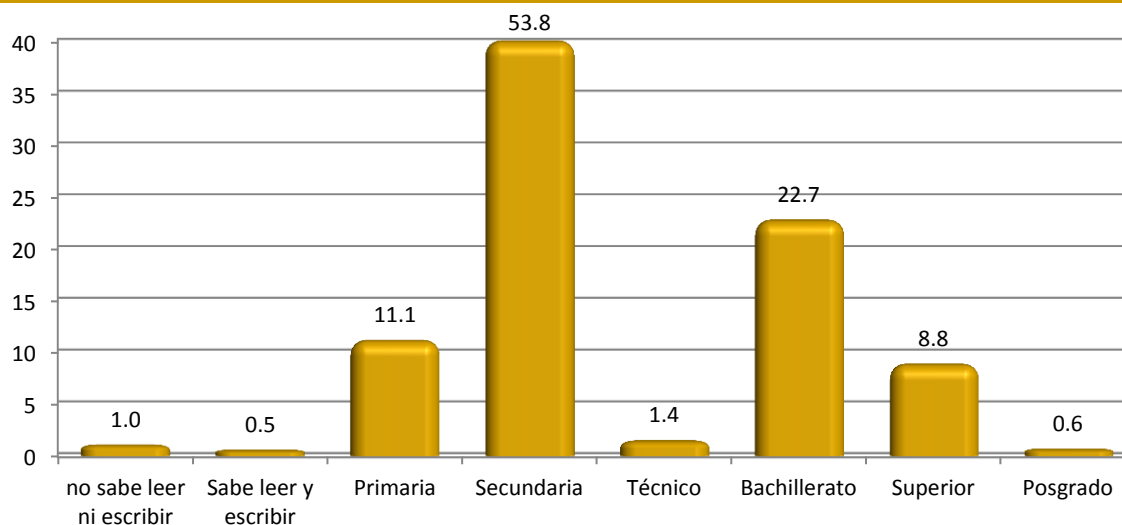
Figura 13. Estado civil (%)

Dos de cada tres usuarios de alcohol refirieron estar solteros al momento de ingresar a tratamiento.



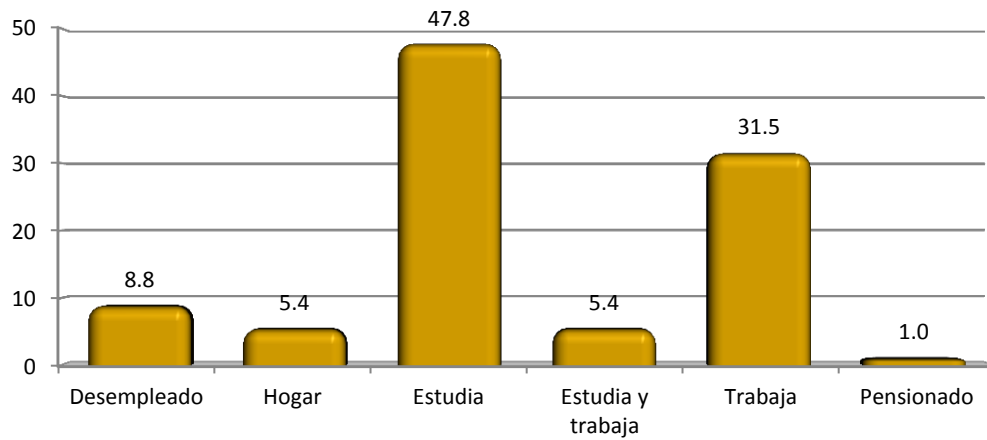
Sólo uno de cada diez usuarios de alcohol manifestó tener escolaridad inferior a la secundaria. Mientras que más del 50% refirió estudios de secundaria y uno de cada cinco estudios de bachillerato.

Figura 14. Escolaridad (%)



⁴ Cfr., Cuadros 1 a 4.

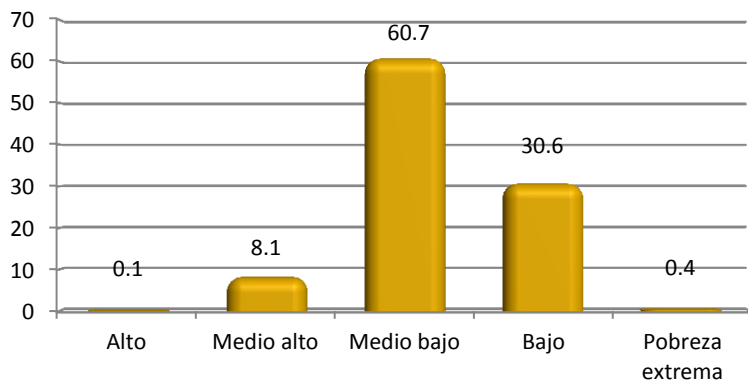
Figura 15. Ocupación (%)



Al momento de llegar a tratamiento, la mayor parte de los usuarios de alcohol se dedicaba a estudiar y una tercera parte contaba con una actividad laboral.

Figura 16. Estrato social (%)

De acuerdo con la percepción del terapeuta, nueve de cada diez usuarios de alcohol pertenecía al estrato social medio bajo o bajo.



FACTORES ASOCIADOS A LA DEMANDA DEL TRATAMIENTO

Figura 17. Condicionantes de la solicitud de tratamiento (%)

Uno de cada tres usuarios de alcohol solicitó tratamiento por iniciativa propia, por recomendación familiar y por recomendación escolar.

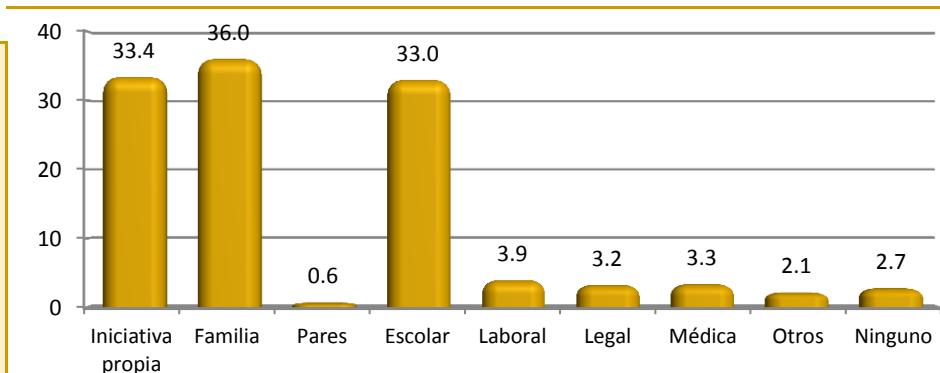
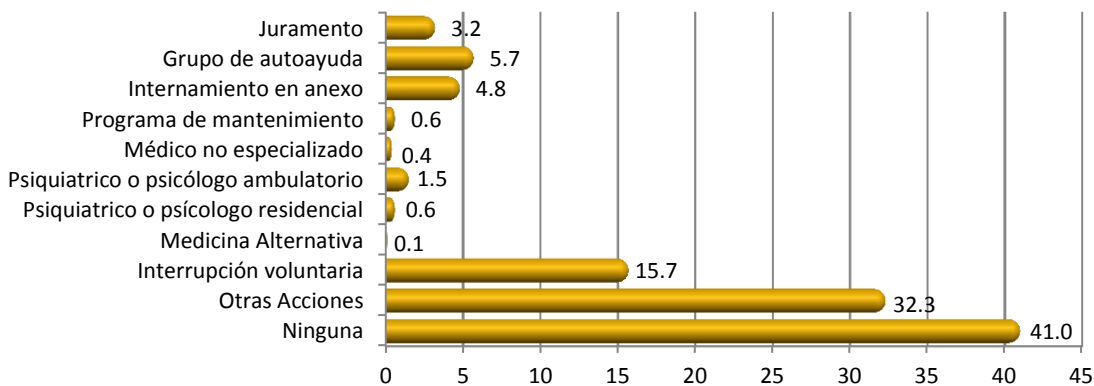
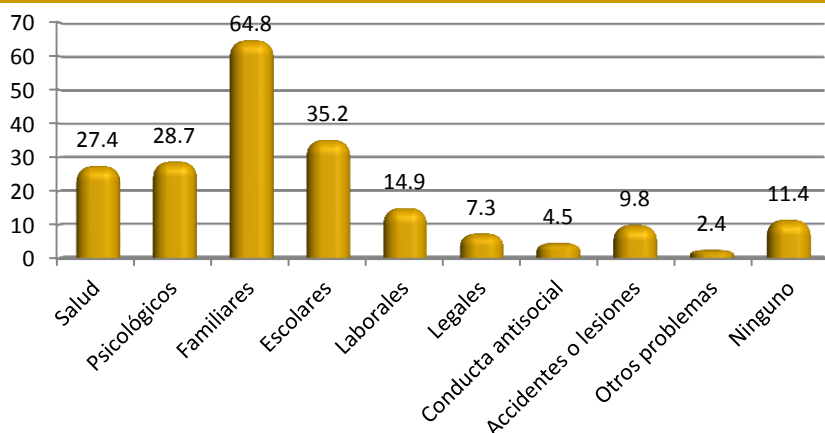


Figura 18. Antecedentes de acciones contra el consumo de sustancias (%)



La mayor parte de los usuarios de alcohol no tenían antecedentes de acciones o intentos previos para dejar de tomar, uno de cada tres no especificó qué tipo de acciones había realizado para dejar su consumo y las acciones más referidas fueron el haber intentado interrumpir voluntariamente su consumo, asistir a grupos de autoayuda, estar internado en anexo y haber jurado.

Figura 19. Problemas asociados al consumo (%)



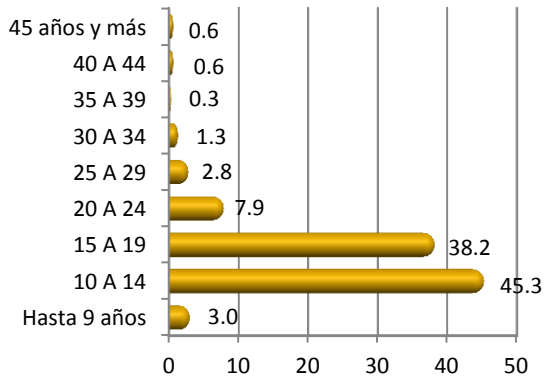
Los problemas de familiares fueron los más frecuentes asociados al consumo de alcohol, seguidos de los escolares, psicológicos y de salud.

En menor proporción refirieron problemas laborales, accidentes o lesiones y legales

CARACTERÍSTICAS DEL CONSUMO

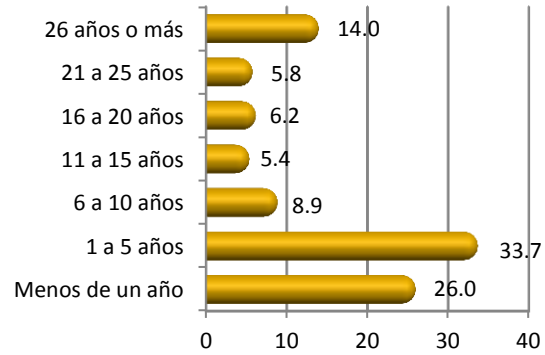
La mayoría de los usuarios de alcohol reportaron haber iniciado su consumo entre los 10 y los 19 años y haber ingresado a tratamiento antes de cumplir seis años de consumo.

Figura 20. Edad de Inicio del consumo (%)



Promedio	15.7	años
Desviación estándar	5.2	años
Mediana	15	años
Moda	14	años

Figura 21. Lapso entre el inicio del consumo y la solicitud del tratamiento (%)

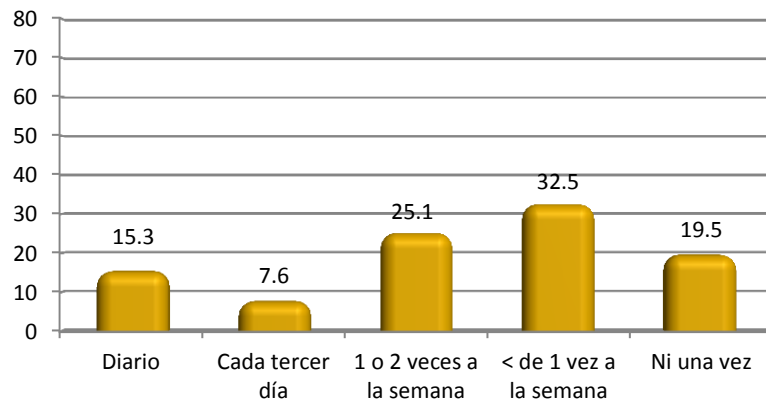


Promedio	9.4	años
Desviación estándar	12.2	años
Mediana	3	años
Moda	Menos de un año	

90.7% de los pacientes reportaron haber consumido bebidas alcohólicas en el último año y 66.2% en el mes previo a la solicitud de tratamiento.

Figura 22. Frecuencia de episodios de abuso del consumo (%)

Los episodios de abuso del consumo de alcohol en los 30 días previos al ingreso a tratamiento se dieron principalmente menos de una vez a la semana o de una a dos a la semana. Cabe resaltar que sólo dos de cada cinco usuarios no presentó episodios de abuso del consumo de bebidas alcohólicas.

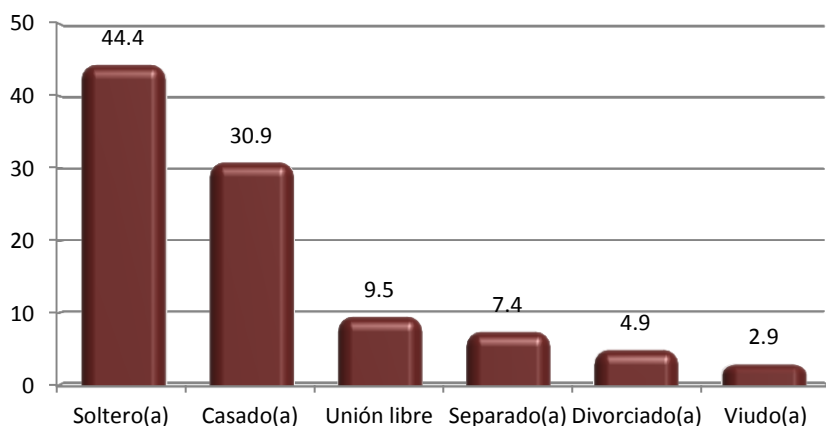


TABACO Y ALCOHOL⁵

CARACTERÍSTICAS SOCIODEMOGRÁFICAS

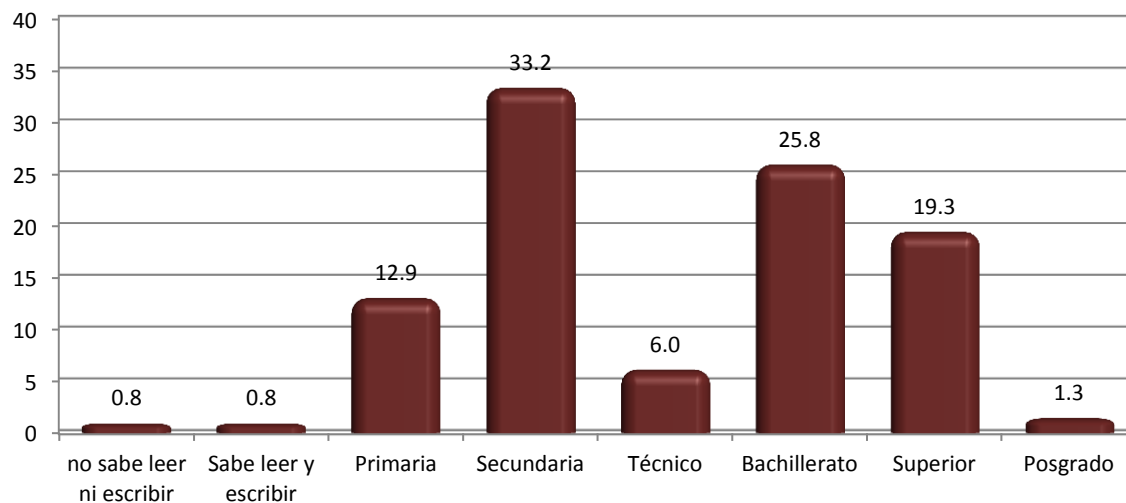
Durante el primer semestre de 2012 se atendieron a 2,378 usuarios de tabaco y alcohol

Figura 23. Estado civil (%)



Dos de cada cinco usuarios refirieron estar solteros al momento de ingresar a tratamiento. En tanto que casi una tercera parte dijo estar casado.

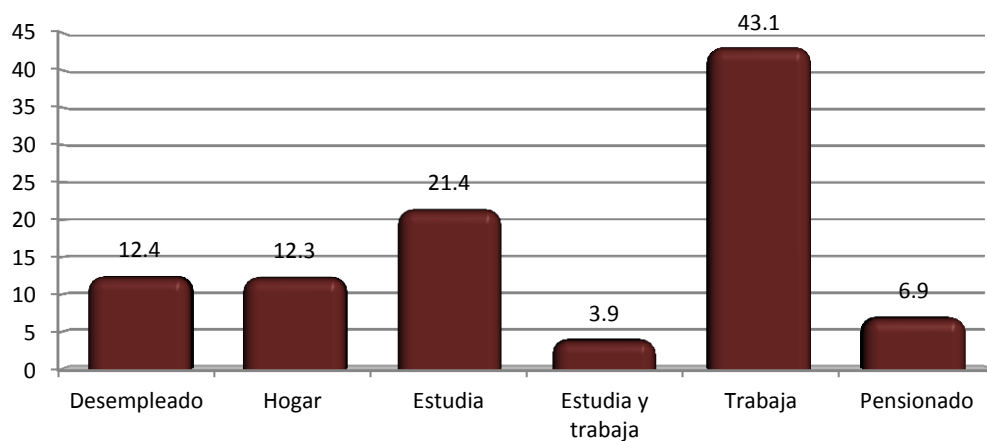
Figura 24. Escolaridad (%)



Uno de cada cinco usuarios de drogas lícitas manifestó tener escolaridad inferior a la secundaria. Mientras que uno de cada tres refirió estudios de secundaria, uno de cada cuatro estudios de bachillerato y uno de cada cinco estudios de nivel superior.

⁵ Cfr., Cuadros 1 a 4.

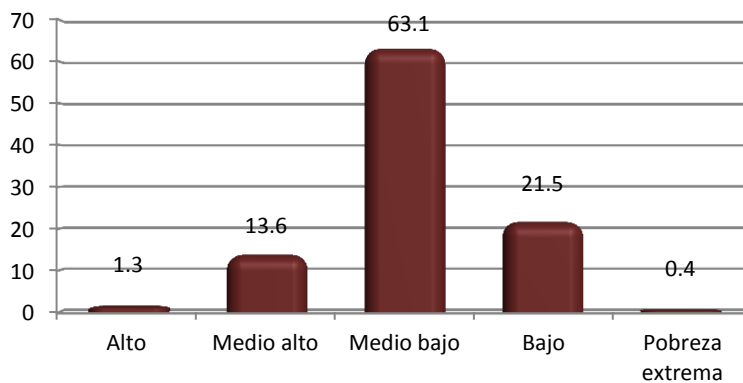
Figura 25. Ocupación (%)



La mayor parte de estos usuarios de drogas contaba con una actividad laboral al momento de llegar a tratamiento, y una proporción menor se dedicaba a estudiar o a realizar actividades del hogar.

Uno de cada diez consumidores de bebidas alcohólicas y tabaco refirió no estar ocupado.

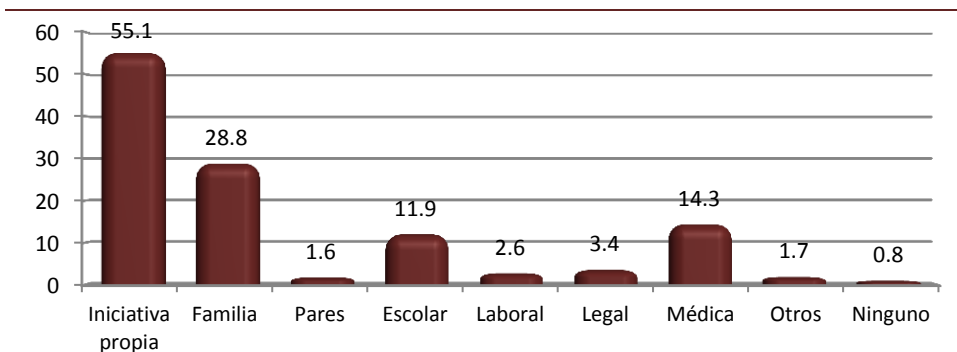
Figura 26. Estrato social (%)



De acuerdo con la percepción del terapeuta, casi dos de cada tres pacientes pertenecía al estrato social medio bajo y uno de cada cinco al estrato bajo.

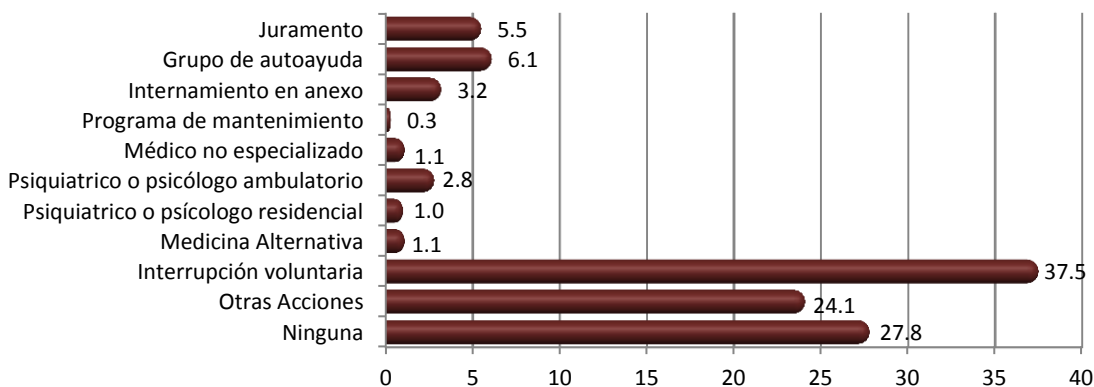
FACTORES ASOCIADOS A LA DEMANDA DEL TRATAMIENTO

Figura 27. Condicionantes de la solicitud de tratamiento (%)



Más de la mitad de los usuarios solicitaron tratamiento por iniciativa propia, seguidos por los que llegaron por recomendación familiar, médica y escolar.

Figura 28. Antecedentes de acciones contra el consumo de sustancias (%)

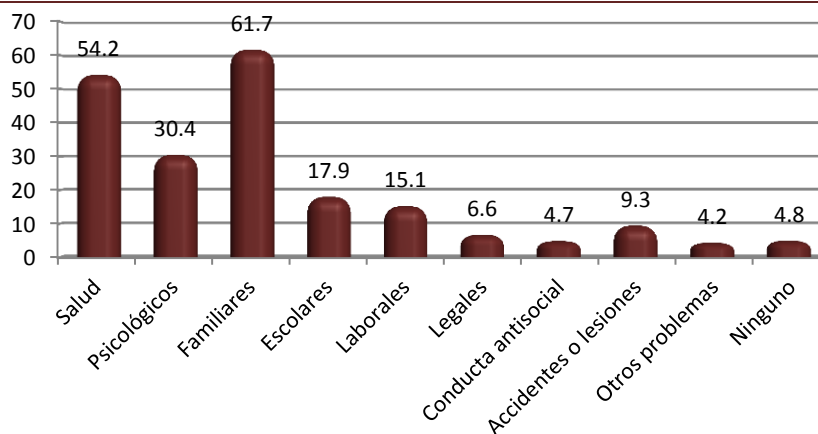


Uno de cada cuatro usuarios de drogas lícitas no tenían antecedentes de acciones o intentos previos para dejar de fumar y de tomar; una tercera parte había intentado interrumpir voluntariamente el consumo.

Las acciones más realizadas por este grupo de usuarios de drogas fueron: acudir a grupos de autoayuda, realizar juramentos y estar internos en los anexos.

Figura 29. Problemas asociados al consumo (%)

Los problemas familiares fueron los más frecuentes asociados al consumo de drogas lícitas, seguidos de los problemas de salud y psicológicos.



CARACTERÍSTICAS DEL CONSUMO

A pesar de que la mayoría de los usuarios reportaron haber iniciado el consumo de tabaco y alcohol entre los 10 y 19 años, el inicio de consumo de tabaco se da a más temprana edad que el de bebidas alcohólicas.

Mientras que más de una tercera parte de estos usuarios dejó pasar 26 años o más después de haber iniciado el consumo de estas sustancias, uno de cada cuatro dejó pasar entre uno y cinco años.

Figura 30. Edad de Inicio del consumo (%)

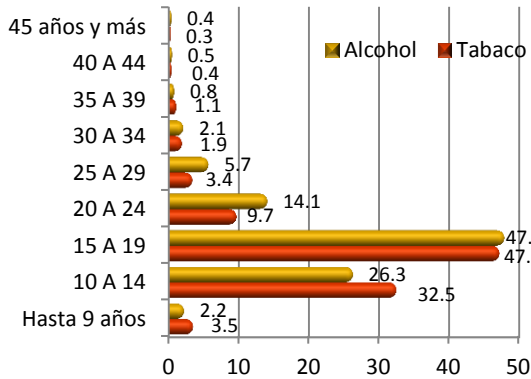
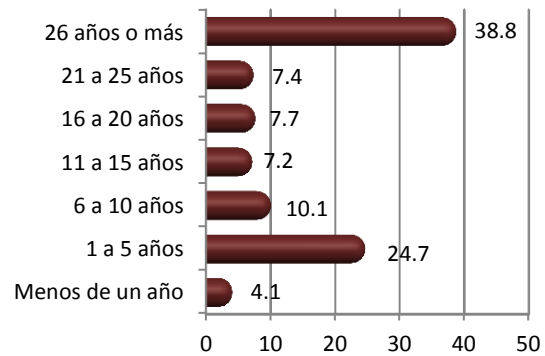


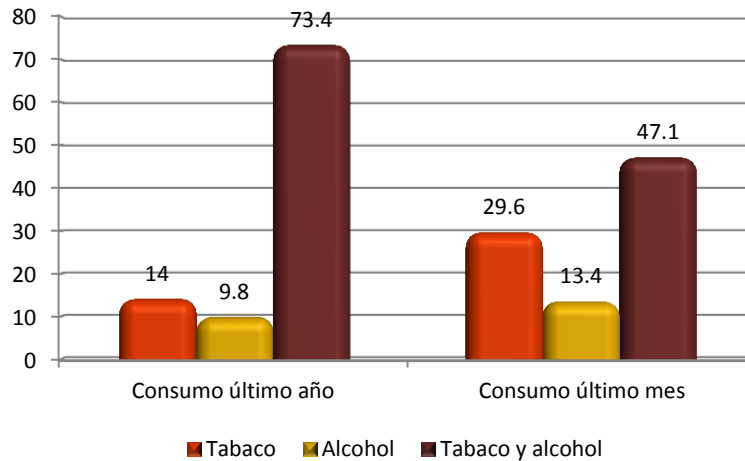
Figura 31. Lapso entre el inicio del consumo y la solicitud del tratamiento (%)



	Tabaco	Alcohol	
Promedio	16.4	17.2	años
Desviación estándar	5.2	5.3	años
Mediana	15	16	años
Moda	15	15	años

Promedio	20.5	años
Desviación estándar	17	años
Mediana	18	años
Moda	Un año	

Figura 32. Consumo de tabaco y alcohol durante el último año y el último mes (%)



Casi tres de cada cuatro usuarios siguió consumiendo ambas sustancias durante el último año y casi la mitad durante el mes previo a la solicitud de tratamiento.

Figura 33. Drogas de preferencia y de mayor impacto durante el último año (%)

La mayor parte de los usuarios de drogas lícitas prefirió el uso de tabaco y también lo reportó como el que más daño le ha ocasionado en su vida.

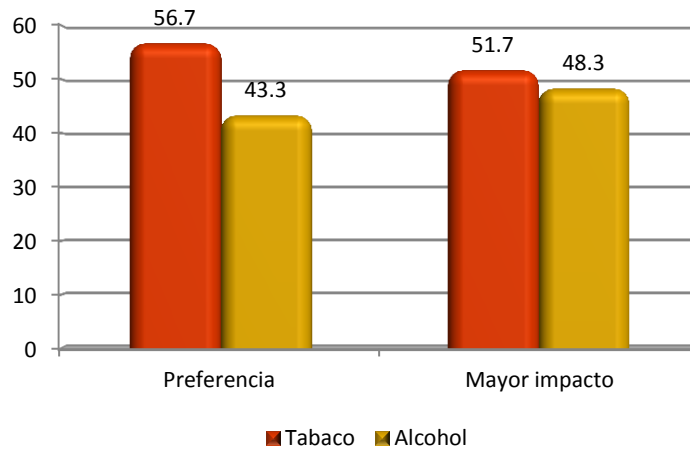
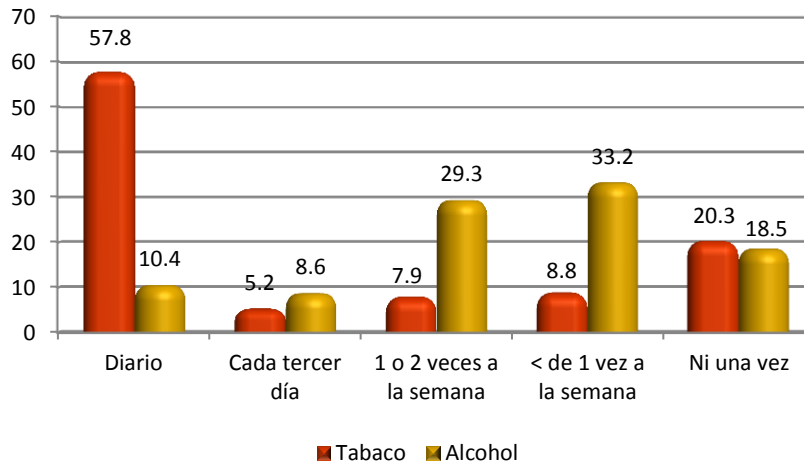


Figura 34. Frecuencia de episodios de abuso del consumo (%)



En los 30 días previos al ingreso a tratamiento, más de la mitad de los consumidores de drogas lícitas presentó episodios de abuso diario tabaco, mientras que los episodios de abuso de bebidas alcohólicas se registraron principalmente entre menos de una vez a la semana y dos veces por semana.

Cabe señalar que uno de cada cinco usuarios que reportó el uso de tabaco y alcohol durante mes previo a la solicitud de tratamiento no presentó episodios de abuso de tabaco y alcohol.

OBSERVACIONES FINALES

Los datos permiten advertir diferencias y semejanzas entre los tres grupos de usuarios de drogas lícitas.

Entre los usuarios de tabaco sobresalen las mujeres, en tanto que los hombres predominan entre los usuarios de alcohol y los de ambas sustancias.

Los consumidores de tabaco y los que consumen tanto tabaco como alcohol solicitan tratamiento a una edad promedio mayor que los usuarios de alcohol exclusivamente.

Los usuarios de tabaco y los usuarios del grupo de tabaco y alcohol, acuden con mayor frecuencia solos a solicitar tratamiento, mientras que la mitad de los usuarios de alcohol acuden en compañía de otra persona.

En general, el grupo de usuarios de tabaco reportó con mayor frecuencia estar casados y contar con un nivel académico mayor. Así también, es el grupo que presenta el mayor porcentaje de personas que se encuentran ocupadas y que se dedican a labores del hogar. Cabe resaltar que el grupo de alcohol se dedica principalmente al estudio y que los tres grupos de usuarios se encontraban en el nivel social medio bajo.

Los usuarios de tabaco y el grupo de usuarios de tabaco y alcohol acudieron principalmente a solicitar el tratamiento por iniciativa propia mientras que el grupo de alcohol también lo hizo por condicionamiento o recomendación familiar y escolar.

Los consumidores de bebidas alcohólicas son los que habían realizado menos acciones previas contra el consumo. Mientras que una tercera parte de los usuarios de tabaco y de tabaco y alcohol habían intentado interrumpir el consumo de manera voluntaria.

El grupo de tabaco refirió más problemas de salud relacionados con el consumo, mientras que los otros dos grupos de usuarios reportaron en su mayoría problemas familiares. Sin embargo, los problemas de salud ocupan también un lugar importante en el grupo que consume ambas sustancias.

Los tres grupos de usuarios iniciaron el consumo principalmente entre los 10 y 19 años.

Los usuarios de tabaco tardaron más tiempo en solicitar tratamiento y presentaron mayor frecuencia de abuso diario del consumo en los 30 días previos a la solicitud de tratamiento en comparación con los otros dos grupos.

REFERENCIAS

1. Gutiérrez López, AD. y Castillo Franco, PI. (2007). **Características sociodemográficas y de consumo en usuarios de tabaco y alcohol de primer ingreso a tratamiento en Centros de Integración Juvenil en 2006**. Centros de Integración Juvenil, Dirección de Investigación y Enseñanza, Subdirección de Investigación, **Informe de Investigación 07-13**, México.
2. Gutiérrez López, AD. y Castillo Franco, PI. (2008). **Estudio epidemiológico del consumo de alcohol y tabaco en pacientes solicitantes de tratamiento en CIJ en 2007**. Centros de Integración Juvenil, Dirección de Investigación y Enseñanza, Subdirección de Investigación, **Informe de Investigación 08-12**, México.
3. Gutiérrez López, AD. y Castillo Franco, PI. (2009). **Consumo de tabaco o alcohol en pacientes de primer ingreso a tratamiento en Centros de Integración Juvenil, enero-junio, 2008**. Centros de Integración Juvenil, Dirección de Investigación y Enseñanza, Subdirección de Investigación, **Informe de Investigación 09-02c**, México.
4. Gutiérrez López, AD. y Castillo Franco, PI. (2009). **Consumo de tabaco o alcohol en pacientes de primer ingreso a tratamiento en Centros de Integración Juvenil, julio-diciembre, 2008**. Centros de Integración Juvenil, Dirección de Investigación y Enseñanza, Subdirección de Investigación, **Informe de Investigación 09-09c**, México.
5. Gutiérrez López, AD. y Castillo Franco, PI. (2010). **Consumo de tabaco o alcohol en pacientes de primer ingreso a tratamiento en Centros de Integración Juvenil, Enero - Junio, 2009**. Centros de Integración Juvenil, Dirección de Investigación y Enseñanza, Subdirección de Investigación, **Informe de Investigación 10-01d**, México.
6. Gutiérrez López, AD. y Castillo Franco, PI. (2010). **Consumo de tabaco o alcohol en pacientes de primer ingreso a tratamiento en Centros de Integración Juvenil, Julio – Diciembre, 2009**. Centros de Integración Juvenil, Dirección de Investigación y Enseñanza, Subdirección de Investigación, **Informe de Investigación 10-08d**, México.
7. Velázquez Altamirano, M. y Gutiérrez López, AD. (2011). **Consumo de tabaco y alcohol en pacientes de primer ingreso a tratamiento en Centros de Integración Juvenil, Enero - Junio, 2010**. Centros de Integración Juvenil, Dirección de Investigación y Enseñanza, Subdirección de Investigación, **Informe de Investigación 11-02d**, México.
8. Velázquez Altamirano, M. (2011). **Consumo de tabaco y alcohol en pacientes de primer ingreso a tratamiento en Centros de Integración Juvenil, Julio - Diciembre, 2010**. Centros de Integración Juvenil, Dirección de Investigación y Enseñanza, Subdirección de Investigación, **Informe de Investigación 11-07d**, México.
9. Velázquez Altamirano, M., Gutiérrez López, AD. y Nute Méndez, LD. (2012). **Consumo de tabaco y alcohol en pacientes de primer ingreso a tratamiento en**

- Centros de Integración Juvenil, Enero - Junio, 2011.** Centros de Integración Juvenil, Dirección de Investigación y Enseñanza, Subdirección de Investigación, **Informe de Investigación 12-02d**, México.
10. García Aurrecochea, R. (2012). **Consumo de tabaco y alcohol en pacientes de primer ingreso a tratamiento en Centros de Integración Juvenil, Julio - Diciembre, 2011.** Centros de Integración Juvenil, Dirección de Investigación y Enseñanza, Subdirección de Investigación, **Informe de Investigación 12-08d**, México.
 11. Gutiérrez López, AD. y Castillo Franco, PI. (2010). **Consumo de drogas en pacientes de primer ingreso a tratamiento en Centros de Integración Juvenil. Enero - Junio, 2009.** Centros de Integración Juvenil, Dirección de Investigación y Enseñanza, Subdirección de Investigación, **Informe de Investigación 10-01a**, México.
 12. Castillo Franco, PI. y Gutiérrez López, AD. (2010). **Consumo de drogas en pacientes de primer ingreso a tratamiento en Centros de Integración Juvenil. Julio - Diciembre, 2009.** Centros de Integración Juvenil, Dirección de Investigación y Enseñanza, Subdirección de Investigación, **Informe de Investigación 10-08a**, México.
 13. Gutiérrez López, AD. y Velázquez Altamirano M. (2011). **Consumo de drogas en pacientes de primer ingreso a tratamiento en Centros de Integración Juvenil. Enero - Junio, 2010.** Centros de Integración Juvenil, Dirección de Investigación y Enseñanza, Subdirección de Investigación, **Informe de Investigación 11-02a**, México.
 14. Gutiérrez López, AD. (2011). **Consumo de drogas en pacientes de primer ingreso a tratamiento en Centros de Integración Juvenil. Julio - Diciembre, 2010. Datos a nivel nacional y por sexo.** Centros de Integración Juvenil, Dirección de Investigación y Enseñanza, Subdirección de Investigación, **Informe de Investigación 11-07a**, México.
 15. Velázquez Altamirano, M, Gutiérrez López, AD. y Nute Méndez, LD. (2012). **Consumo de drogas en pacientes de primer ingreso a tratamiento en Centros de Integración Juvenil. Enero - Junio, 2011.** Centros de Integración Juvenil, Dirección de Investigación y Enseñanza, Subdirección de Investigación, **Informe de Investigación 12-02a**, México.
 16. García Aurrecochea, R. (2012). **Consumo de drogas en pacientes de primer ingreso a tratamiento en Centros de Integración Juvenil. Julio - Diciembre, 2011. Datos a nivel nacional y por sexo.** Centros de Integración Juvenil, Dirección de Investigación y Enseñanza, Subdirección de Investigación, **Informe de Investigación 12-08a**, México.

CUADROS

Cuadro 1. Distribución de casos de primer ingreso a tratamiento por unidad de atención, Enero – Junio de 2012

Unidad de atención	Total de casos	Tabaco	Alcohol	Tabaco y alcohol
Álvaro Obregón Norte	42	21.4	28.6	50.0
Azcapotzalco	70	17.1	5.7	77.1
Benito Juárez	108	7.4	2.8	89.8
Chalco	34	5.9	20.6	73.5
Coyoacán	31	3.2	9.7	87.1
Cuajimalpa	47	17.0	51.1	31.9
Cuauhtémoc Oriente	106	27.4	15.1	57.5
Cuauhtémoc Poniente	97	44.3	10.3	45.4
Ecatepec	33	3.0	15.2	81.8
Gustavo A. Madero Oriente	34	2.9	5.9	91.2
Gustavo A. Madero Aragón	81	11.1	25.9	63.0
Gustavo A. Madero Norte	32	12.5	9.4	78.1
Iztapalapa Oriente	78	5.1	15.4	79.5
Iztapalapa Poniente	70	41.4	15.7	42.9
Magdalena Contreras	31	12.9	22.6	64.5
Miguel Hidalgo	29	13.8	34.5	51.7
Naucalpan	90	18.9	25.6	55.6
Nezahualcóyotl	121	24.0	28.9	47.1
Tlalnepantla	39	15.4	7.7	76.9
Tlalpan	47	10.6	29.8	59.6
Venustiano Carranza	55	10.9	23.6	65.5
Xochimilco	8	0.0	25.0	75.0
UH Ecatepec	1	0.0	0.0	100.0
UH Iztapalapa	7	0.0	42.9	57.1
UH Naucalpan	3	0.0	0.0	100.0
Acapulco	41	17.1	19.5	63.4
Aguascalientes	64	28.1	9.4	62.5
Álvaro Obregón Oriente	6	50.0	16.7	33.3
Apodaca	5	0.0	40.0	60.0
Cancún	41	9.8	7.3	82.9
Cd. del Carmen	53	0.0	34.0	66.0
Cd. Juárez Norte	43	23.3	18.6	58.1
Cd. Victoria	11	0.0	9.1	90.9
Celaya	28	0.0	7.1	92.9
Chetumal	6	0.0	0.0	100.0
Chihuahua	102	45.1	11.8	43.1
Chilpancingo	39	15.4	15.4	69.2
Colima	65	16.9	20.0	63.1
Cozumel	33	0.0	24.2	75.8
Cuernavaca	46	8.7	30.4	60.9
Culiacán	24	29.2	20.8	50.0
Durango	18	0.0	27.8	72.2
Escuinapa	22	4.5	27.3	68.2
Fresnillo Pinacoteca	21	9.5	19.0	71.4
Guadalajara	51	17.6	5.9	76.5
Guadalajara Sur	33	9.1	33.3	57.6
Guadalupe	26	19.2	15.4	65.4
Guamúchil	16	0.0	31.3	68.8
Guasave	30	6.7	33.3	60.0
Hermosillo	29	17.2	27.6	55.2
Huatulco	5	20.0	40.0	40.0

Continúa...

Cuadro 1. Distribución de casos de primer ingreso a tratamiento por unidad de atención, Enero - Junio de 2012
(Continuación)

Unidad de atención	Total de casos	Tabaco	Alcohol	Tabaco y alcohol
Ixtapa Zihuatanejo	8	12.5	25.0	62.5
La Paz	61	4.9	19.7	75.4
La Piedad	22	18.2	59.1	22.7
Laguna Coahuila	42	4.8	19.0	76.2
Laguna Durango	28	7.1	10.7	82.1
León	46	4.3	13.0	82.6
Los Cabos	7	0.0	14.3	85.7
Los Mochis	34	2.9	20.6	76.5
Manzanillo	30	16.7	36.7	46.7
Mazatlán	13	23.1	23.1	53.8
Mérida	36	22.2	33.3	44.4
Mexicali	23	21.7	13.0	65.2
Monterrey	27	18.5	14.8	66.7
Morelia	17	5.9	0.0	94.1
Nogales	17	0.0	17.6	82.4
Oaxaca	32	6.3	18.8	75.0
Pachuca	130	6.9	33.8	59.2
Playa del Carmen	11	18.2	18.2	63.6
Poza Rica	94	10.6	16.0	73.4
Puebla	86	19.8	44.2	36.0
Puerto Vallarta	27	18.5	14.8	66.7
Querétaro	36	0.0	11.1	88.9
Salamanca	22	4.5	18.2	77.3
Saltillo	22	18.2	4.5	77.3
San Luis Potosí	76	6.6	22.4	71.1
San Nicolás de los Garza	24	25.0	8.3	66.7
Tampico	23	17.4	17.4	65.2
Tapachula	56	32.1	28.6	39.3
Tecomán	9	0.0	33.3	66.7
Tehuacán	18	11.1	27.8	61.1
Tepic	18	11.1	27.8	61.1
Texcoco	43	7.0	32.6	60.5
Tijuana Guaycura	15	13.3	13.3	73.3
Tijuana Soler	19	10.5	15.8	73.7
Tlaquepaque	54	25.9	25.9	48.1
Toluca	86	4.7	23.3	72.1
Tuxtla Gutiérrez	50	4.0	38.0	58.0
Villahermosa	32	9.4	21.9	68.8
Xalapa	18	16.7	44.4	38.9
Zacatecas	15	0.0	13.3	86.7
Zamora	40	10.0	20.0	70.0
Zapopan Kena Moreno	5	20.0	0.0	80.0
Zapopan Norte	36	33.3	5.6	61.1
UH Ixbalanqué	4	0.0	0.0	100.0
UH Jerez	14	0.0	21.4	78.6
UH Monterrey	6	0.0	33.3	66.7
UH Punta Diamante	17	5.9	41.2	52.9
UH Tijuana	4	0.0	25.0	75.0
UH Zapopan	5	0.0	0.0	100.0
UH Zapotlán el Grande	1	0.0	0.0	100.0
Total	3,711	15.0	21.0	64.1

UH = Unidad de Hospitalización.

Cuadro 2. Características sociodemográficas de los usuarios de tabaco o alcohol que solicitan tratamiento a Centros de Integración Juvenil. Enero - Junio de 2012

	Tabaco (N=555)			Alcohol (N=778)			Tabaco y alcohol (N=2,378)		
	Frec.	%	% válido	Frec.	%	% válido	Frec.	%	% válido
Persona que proporciona la información									
Usuario	436	78.6	78.6	377	48.5	48.5	1,613	67.8	67.8
Usuario y otra(s) persona(s)	119	21.4	21.4	401	51.5	51.5	765	32.2	32.2
Sexo									
Hombre	235	42.3	42.3	493	63.4	63.4	1,402	59.0	59.0
Mujer	320	57.7	57.7	285	36.6	36.6	976	41.0	41.0
Razón Hombre : Mujer	1 : 0.7			1.7 : 1			1.4 : 1		
Edad de ingreso a tratamiento									
Hasta 9 años	1	0.2	0.2	0	0.0	0.0	0	0.0	0.0
10 A 14 años	62	11.2	11.2	238	30.6	30.6	225	9.5	9.5
15 A 19 años	41	7.4	7.4	194	24.9	25.0	446	18.8	18.8
20 A 24 años	10	1.8	1.8	68	8.7	8.8	190	8.0	8.0
25 A 29 años	16	2.9	2.9	27	3.5	3.5	148	6.2	6.2
30 A 34 años	19	3.4	3.4	41	5.3	5.3	166	7.0	7.0
35 A 39 años	31	5.6	5.6	54	6.9	6.9	202	8.5	8.5
40 A 44 años	55	9.9	9.9	55	7.1	7.1	182	7.7	7.7
45 años o más	318	57.3	57.5	100	12.9	12.9	819	34.4	34.4
Sin información	2	0.4	Se omite	1	0.1	Se omite	0	0.0	Se omite
Promedio	μ= 43.6; σ=17.8			μ= 25.1; σ=14.5			μ= 35.9; σ=17.8		
Estado civil									
Soltero(a)	150	27.0	28.6	489	62.9	67.2	1,013	42.6	44.4
Casado(a)	223	40.2	42.6	122	15.7	16.8	704	29.6	30.9
En unión libre	27	4.9	5.2	59	7.6	8.1	217	9.1	9.5
Separado(a)	51	9.2	9.7	41	5.3	5.6	168	7.1	7.4
Divorciado(a)	25	4.5	4.8	11	1.4	1.5	112	4.7	4.9
Viudo(a)	48	8.6	9.2	6	0.8	0.8	65	2.7	2.9
Sin información	31	5.6	Se omite	50	6.4	Se omite	99	4.2	Se omite
Escolaridad									
Ninguna (no sabe leer ni escribir)	3	0.5	0.5	8	1.0	1.0	20	0.8	0.8
Ninguna (sabe leer y escribir)	8	1.4	1.5	4	0.5	0.5	19	0.8	0.8
Primaria	102	18.4	18.6	86	11.1	11.1	304	12.8	12.9
Secundaria	169	30.5	30.9	417	53.6	53.8	785	33.0	33.2
Estudios técnicos o comerciales	45	8.1	8.2	11	1.4	1.4	141	5.9	6.0
Bachillerato o bachillerato técnico	96	17.3	17.6	176	22.6	22.7	609	25.6	25.8
Estudios superiores	119	21.4	21.8	68	8.7	8.8	456	19.2	19.3
Estudios de postgrado	5	0.9	0.9	5	0.6	0.6	30	1.3	1.3
Sin información	8	1.4	Se omite	3	0.4	Se omite	14	0.6	Se omite
Ocupación									
Desempleado/desocupado	29	5.2	5.3	68	8.7	8.8	293	12.3	12.4
Hogar	140	25.2	25.6	42	5.4	5.4	290	12.2	12.3
Estudia	91	16.4	16.7	369	47.4	47.8	506	21.3	21.4
Estudia y trabaja	7	1.3	1.3	42	5.4	5.4	92	3.9	3.9
Trabaja	242	43.6	44.3	243	31.2	31.5	1,016	42.7	43.1
Pensionado	37	6.7	6.8	8	1.0	1.0	162	6.8	6.9
Sin información	9	1.6	Se omite	6	0.8	Se omite	19	0.8	Se omite
Estrato social									
Alto	4	0.7	0.8	1	0.1	0.1	29	1.2	1.3
Medio alto	62	11.2	12.2	60	7.7	8.1	305	12.8	13.6
Medio bajo	333	60.0	65.6	450	57.8	60.7	1,413	59.4	63.1
Bajo	107	19.3	21.1	227	29.2	30.6	482	20.3	21.5
Pobreza extrema o marginación	2	0.4	0.4	3	0.4	0.4	9	0.4	0.4
Sin información	47	8.5	Se omite	37	4.8	Se omite	140	5.9	Se omite

Cuadro 3. Factores asociados a la demanda de tratamiento de los usuarios de tabaco o alcohol que solicitan tratamiento a Centros de Integración Juvenil. Enero - Junio de 2012

	Tabaco (N=555)			Alcohol (N=778)			Tabaco y alcohol (N=2,378)		
	Frec.	%	% válido	Frec.	%	% válido	Frec.	%	% válido
Motivo de consulta									
Consumo de tabaco	507	91.4	91.4	---	---	---	1,646	69.2	69.2
Consumo de alcohol	---	---	---	687	88.3	88.3	1,341	56.4	56.4
Condicionantes de la solicitud de tratamiento									
Por propia iniciativa	375	67.6	67.6	260	33.4	33.4	1,310	55.1	55.1
Por condicionamiento o recomendación familiar	67	12.1	12.1	280	36.0	36.0	684	28.8	28.8
Por recomendación de pares	5	0.9	0.9	5	0.6	0.6	37	1.6	1.6
Por condicionamiento o recomendación escolar	66	11.9	11.9	257	33.0	33.0	283	11.9	11.9
Por condicionamiento legal	2	0.4	0.4	25	3.2	3.2	82	3.4	3.4
Por condicionamiento o recomendación laboral	8	1.4	1.4	30	3.9	3.9	61	2.6	2.6
Por indicación médica	124	22.3	22.3	26	3.3	3.3	339	14.3	14.3
Por condicionamiento o recomendación de novio(a)	1	0.2	0.2	3	0.4	0.4	6	0.3	0.3
Otros condicionante de solicitud de tratamiento	10	1.8	1.8	16	2.1	2.1	40	1.7	1.7
Ningún condicionante reportado	7	1.3	1.3	21	2.7	2.7	19	0.8	0.8
Antecedentes de acciones contra el consumo de sustancias									
Juramento	22	4.0	4.0	25	3.2	3.2	131	5.5	5.5
Grupo de autoayuda	4	0.7	0.7	44	5.7	5.7	146	6.1	6.1
Internamiento en anexo	2	0.4	0.4	37	4.8	4.8	76	3.2	3.2
Intervención de emergencia	1	0.2	0.2	5	0.6	0.6	8	0.3	0.3
Programa de mantenimiento	1	0.2	0.2				7	0.3	0.3
Tratamiento médico no especializado	6	1.1	1.1	3	0.4	0.4	26	1.1	1.1
Tratamiento psiquiátrico o psicoterapéutico ambulatorio	11	2.0	2.0	12	1.5	1.5	66	2.8	2.8
Tratamiento psiquiátrico o psicoterapéutico residencial	3	0.5	0.5	5	0.6	0.6	23	1.0	1.0
Medicina tradicional o alternativa	7	1.3	1.3	1	0.1	0.1	27	1.1	1.1
Intento de interrupción voluntaria del consumo, sin apoyo	187	33.7	33.7	122	15.7	15.7	891	37.5	37.5
Otras acciones	157	28.3	28.3	251	32.3	32.3	574	24.1	24.1
Ninguna acción previa reportada	181	32.6	32.6	319	41.0	41.0	660	27.8	27.8
Problemas asociados al consumo									
Problemas de salud	354	63.8	63.8	213	27.4	27.4	1,289	54.2	54.2
Accidentes o lesiones	4	0.7	0.7	76	9.8	9.8	220	9.3	9.3
Problemas familiares	234	42.2	42.2	504	64.8	64.8	1,468	61.7	61.7
Problemas escolares	70	12.6	12.6	274	35.2	35.2	425	17.9	17.9
Problemas laborales	31	5.6	5.6	116	14.9	14.9	359	15.1	15.1
Problemas psicológicos	154	27.7	27.7	223	28.7	28.7	722	30.4	30.4
Problemas legales	4	0.7	0.7	57	7.3	7.3	156	6.6	6.6
Conducta antisocial o delictiva	7	1.3	1.3	35	4.5	4.5	111	4.7	4.7
Otros problemas	22	4.0	4.0	19	2.4	2.4	101	4.2	4.2
Ningún problema asociado reportado	46	8.3	8.3	89	11.4	11.4	114	4.8	4.8

Cuadro 4. Patrón de consumo de los usuarios de tabaco o alcohol que solicitan tratamiento a Centros de Integración Juvenil. Enero - Junio de 2012

	Tabaco (N=555)			Alcohol (N=778)			Tabaco y alcohol (N=2,378)		
	Frec.	%	% válido	Frec.	%	% válido	Frec.	%	% válido
Drogas consumidas en el primer año de consumo									
Tabaco	555	100.0	100.0	---	---	---	792	33.3	33.3
Alcohol	---	---	---	778	100.0	100.0	1,586	66.7	66.7
Edad de inicio en el consumo de tabaco									
Hasta 9 años	18	3.2	3.3	---	---	---	84	3.5	3.5
10 A 14 años	169	30.5	30.7	---	---	---	770	32.4	32.5
15 A 19 años	220	39.6	40.0	---	---	---	1,117	47.0	47.2
20 A 24 años	87	15.7	15.8	---	---	---	229	9.6	9.7
25 A 29 años	28	5.0	5.1	---	---	---	80	3.4	3.4
30 A 34 años	11	2.0	2.0	---	---	---	45	1.9	1.9
35 A 39 años	4	0.7	0.7	---	---	---	27	1.1	1.1
40 A 44 años	8	1.4	1.5	---	---	---	9	0.4	0.4
45 años y más	5	0.9	0.9	---	---	---	6	0.3	0.3
<i>Sin información</i>	5	0.9	<i>Se omite</i>	---	---	---	11	0.5	<i>Se omite</i>
Promedio	$\mu=17.3; \sigma=6.7$			---			$\mu=16.4 \sigma=5.2$		
Edad de inicio en el consumo de alcohol									
Hasta 9 años	---	---	---	23	3.0	3.0	52	2.2	2.2
10 A 14 años	---	---	---	351	45.1	45.3	622	26.2	26.3
15 A 19 años	---	---	---	296	38.0	38.2	1,134	47.7	47.9
20 A 24 años	---	---	---	61	7.8	7.9	334	14.0	14.1
25 A 29 años	---	---	---	22	2.8	2.8	135	5.7	5.7
30 A 34 años	---	---	---	10	1.3	1.3	49	2.1	2.1
35 A 39 años	---	---	---	2	0.3	0.3	19	0.8	0.8
40 A 44 años	---	---	---	5	0.6	0.6	11	0.5	0.5
45 años y más	---	---	---	5	0.6	0.6	9	0.4	0.4
<i>Sin información</i>	---	---	---	3	0.4	<i>Se omite</i>	13	0.5	<i>Se omite</i>
Promedio	---			$\mu=15.7; \sigma=5.2$			$\mu=17.2 \sigma=5.3$		
Tiempo transcurrido entre el inicio del consumo y la solicitud de tratamiento									
Menos de 1 año	61	11.0	11.1	201	25.8	26.0	98	4.1	4.1
1 a 5 años	45	8.1	8.2	261	33.5	33.7	586	24.6	24.7
6 a 10 años	22	4.0	4.0	69	8.9	8.9	240	10.1	10.1
11 a 15 años	23	4.1	4.2	42	5.4	5.4	170	7.1	7.2
16 a 20 años	34	6.1	6.2	48	6.2	6.2	184	7.7	7.7
21 a 25 años	48	8.6	8.7	45	5.8	5.8	177	7.4	7.4
26 años o más años	317	57.1	57.6	108	13.9	14.0	921	38.7	38.8
<i>Sin información</i>	5	0.9	<i>Se omite</i>	4	0.5	<i>Se omite</i>	2	0.1	<i>Se omite</i>
Promedio	$\mu=26.4; \sigma=16.7$			$\mu=9.4; \sigma=12.2$			$\mu=20.5; \sigma=17.0$		

Continúa...

Cuadro 4. Patrón de consumo de los usuarios de tabaco o alcohol que solicitan tratamiento a Centros de Integración Juvenil. Enero - Junio de 2012.
(Continuación)

	Tabaco (N=555)			Alcohol (N=778)			Tabaco y alcohol (N=2,378)		
	Frec.	%	% válido	Frec.	%	% válido	Frec.	%	% válido
Consumo en el último año									
Tabaco	525	94.6	94.6	---	---	---	334	14.0	14.0
Alcohol	---	---	---	706	90.7	90.7	234	9.8	9.8
Tabaco y alcohol	---	---	---	---	---	---	1,746	73.4	73.4
<i>Sin consumo en el periodo</i>	30	5.4	5.4	72	9.3	9.3	64	2.7	2.7
Droga de preferencia en el último año									
Tabaco	483	87.0	100.0	---	---	---	1,266	53.2	56.7
Alcohol	---	---	---	631	81.1	100.0	967	40.7	43.3
<i>Sin consumo en el último año</i>	30	5.4	<i>Se omite</i>	72	9.3	<i>Se omite</i>	64	2.7	<i>Se omite</i>
<i>Ninguna/sin información</i>	42	7.6	<i>Se omite</i>	75	9.6	<i>Se omite</i>	81	3.4	<i>Se omite</i>
Droga de mayor impacto en el último año									
Tabaco	478	86.1	100.0	---	---	---	1,148	48.3	51.7
Alcohol	---	---	---	618	79.4	100.0	1,074	45.2	48.3
<i>Sin consumo en el último año</i>	30	5.4	<i>Se omite</i>	72	9.3	<i>Se omite</i>	64	2.7	<i>Se omite</i>
<i>Ninguna/sin información</i>	47	8.5	<i>Se omite</i>	88	11.3	<i>Se omite</i>	92	3.9	<i>Se omite</i>
Consumo en los últimos 30 días									
Tabaco	487	87.7	87.7	---	---	---	705	29.6	29.6
Alcohol	---	---	---	515	66.2	66.2	318	13.4	13.4
Tabaco y alcohol	---	---	---	---	---	---	1,119	47.1	47.1
<i>Sin consumo en el periodo</i>	68	12.3	12.3	263	33.8	33.8	236	9.9	9.9
Frecuencia de episodios de consumo de alcohol en los últimos 30 días									
Ni una vez	46	8.3	9.8	---	---	---	365	15.3	20.3
< de 1 vez a la semana	25	4.5	5.3	---	---	---	158	6.6	8.8
1 o 2 veces a la semana	15	2.7	3.2	---	---	---	142	6.0	7.9
Cada tercer día	9	1.6	1.9	---	---	---	94	4.0	5.2
Diario	373	67.2	79.7	---	---	---	1,039	43.7	57.8
<i>No consumió tabaco en los últimos 30 días</i>	68	12.3	<i>Se omite</i>	---	---	---	554	23.3	<i>Se omite</i>
<i>Sin información</i>	19	3.4	<i>Se omite</i>	---	---	---	26	1.1	<i>Se omite</i>
Frecuencia de episodios de abuso del consumo de alcohol en los últimos 30 días									
Ni una vez	---	---	---	92	11.8	19.5	261	11.0	18.5
< de 1 vez a la semana	---	---	---	153	19.7	32.5	469	19.7	33.2
1 o 2 veces a la semana	---	---	---	118	15.2	25.1	414	17.4	29.3
Cada tercer día	---	---	---	36	4.6	7.6	122	5.1	8.6
Diario	---	---	---	72	9.3	15.3	147	6.2	10.4
<i>No consumió alcohol en los últimos 30 días</i>	---	---	---	263	33.8	<i>Se omite</i>	941	39.6	<i>Se omite</i>
<i>Sin información</i>	---	---	---	44	5.7	<i>Se omite</i>	24	1.0	<i>Se omite</i>