

---

**CONSUMO DE TABACO Y ALCOHOL EN PACIENTES DE PRIMER  
INGRESO A TRATAMIENTO EN CENTROS DE INTEGRACIÓN JUVENIL.  
JULIO – DICIEMBRE 2011**

---

Valeriano Raúl García Aurrecochea

*Centros de Integración Juvenil  
Dirección de Investigación y Enseñanza  
Subdirección de Investigación  
México, 2012*

## **DIRECTORIO**

### **PRESIDENTE HONORARIO VITALICIO DEL PATRONATO NACIONAL**

Dr. Jesús Kumate Rodríguez

### **PRESIDENTE DEL PATRONATO NACIONAL**

Dr. Roberto Tapia Conyer

### **PRESIDENTA DE LA COMISIÓN DE VIGILANCIA**

Sra. Kena Moreno

### **DIRECTORA GENERAL**

Lic. Carmen Fernández Cáceres

### **DIRECTOR GENERAL ADJUNTO DE NORMATIVIDAD**

Dr. José Ángel Prado García

### **DIRECTORA GENERAL ADJUNTA DE OPERACIÓN Y PATRONATOS**

Mtra. Ana Villasuso Escartín

### **DIRECTOR DE INVESTIGACIÓN Y ENSEÑANZA**

Dr. Ricardo Sánchez Huesca

### **SUBDIRECTOR DE INVESTIGACIÓN**

Mtro. David Bruno Díaz Negrete

### **JEFA DE INVESTIGACIÓN CLÍNICA Y EPIDEMIOLÓGICA**

Dra. Solveig E. Rodríguez Kuri

## CONTENIDO

INTRODUCCIÓN .....	4
MÉTODO .....	5
RESULTADOS .....	6
TABACO .....	7
ALCOHOL .....	11
ALCOHOL Y TABACO .....	16
OBSERVACIONES FINALES .....	22
REFERENCIAS .....	23
CUADROS .....	25

## RESUMEN

El presente estudio contiene información sobre **485** personas usuarias de tabaco, **601** de alcohol y **2,155** de ambas sustancias que acudieron por primera vez a tratamiento a Centros de Integración Juvenil entre julio y diciembre de 2011. La información se presenta considerando las siguientes variables: unidad de atención, persona que proporciona la información, sexo, edad de ingreso a tratamiento, estado civil, escolaridad, ocupación, estrato social, condicionantes de la solicitud de tratamiento, antecedentes de acciones asumidas frente al uso de sustancias, problemas asociados al mismo, drogas consumidas en el primer año de consumo, edad de inicio, tiempo transcurrido entre el inicio del consumo y la solicitud de tratamiento, consumo en el último año, consumo en los últimos 30 días, droga de preferencia en el último año, droga de mayor impacto en el último año y episodios de abuso en los últimos 30 días.

En el presente semestre dos terceras partes de las personas usuarias de drogas legales reportaron consumir ambas sustancias (66.5%), 18.5% refirió consumo exclusivo de alcohol y 15% de tabaco. Entre las y los usuarios de tabaco sobresalen las mujeres (58.5%), ingresan a solicitar tratamiento a mayor edad promedio ( $41.1 \pm 17.1$  años), sobre todo que las personas usuarias de alcohol, lo que se ve reflejado en lapsos de consumo más prolongados ( $24.2$  años  $\pm 16.4$  años) antes de solicitar tratamiento. Por otra parte la mayoría de las y los usuarios de tabaco (86.4%) presentan consumo en los 30 días previos a la solicitud de tratamiento y 83.1% han abusado diariamente de esta sustancia. Asimismo más de la mitad de los/as usuarios de tabaco (64.9%) reportó problemas de salud. En contraparte, las personas consumidoras de alcohol acuden a solicitar tratamiento a menor edad promedio ( $25.9 \pm 14.7$  años) y por lo tanto dejan pasar menos tiempo entre el inicio del consumo y su solicitud de tratamiento ( $10.1$  años  $\pm 12.6$  años), 63.6% reporta uso de alcohol en los 30 días previos a la solicitud de tratamiento y 17.3% presenta abuso diario en el consumo de esta sustancia, cabe también señalar que los principales problemas que estos usuarios asocian a su consumo son los de tipo familiar (68.2%). Con respecto a los usuarios que reportan el uso de ambas sustancias, se observa que comparten características con usuarios de tabaco y con los de alcohol, entre los cuales se destacan importantes tasas de problemas de salud (51.0%) y familiares (62.0%) asociados al consumo.

## INTRODUCCIÓN

Próximamente, en 2013, se cumplirán tres décadas a través de los cuales Centros de Integración Juvenil ha realizado el seguimiento epidemiológico de pacientes que acuden a solicitar tratamiento por consumo de drogas ilegales (12).

Sin embargo, a partir de 2005, con el propósito de evitar la confusión en las características particulares del perfil sociodemográfico y del patrón de consumo de los consumidores de drogas ilícitas (13), se dejó de incluir en los reportes epidemiológicos del consumo de drogas a los usuarios exclusivos de alcohol o tabaco, puesto que para ese momento la atención de la CIJ a los usuarios de drogas lícitas había crecido en forma importante, como resultado de la diversificación de los programas de tratamiento, llegando a representar en el segundo semestre de 2011 a una quinta parte de la población atendida (21.3%).

De tal manera, en el año 2006 y en el 2007 se llevó a cabo, por separado, la recuperación de información correspondiente a usuarios de tabaco o alcohol solicitantes de atención terapéutica entre enero y diciembre (1,2) y a partir del 2008 el seguimiento de estos grupos de usuarios se ha realizado semestralmente (3,4,6,8,10).

Hay que señalar que estos estudios han tenido el mismo propósito que los demás informes del Sistema de Información Epidemiológica del Consumo de Drogas (5,7,9,11): proporcionar información actualizada de la población que solicita tratamiento en CIJ en las variables epidemiológicas de *tiempo*, *lugar* y *persona*, con el fin de apoyar el diseño, planeación y ajuste de los programas institucionales de prevención, tratamiento y rehabilitación.

## MÉTODO

**Diseño de estudio:** Censo, transversal, descriptivo.

**Población:** 3,241 usuarios/as exclusivos de alcohol o tabaco que acudieron por primera vez a solicitar tratamiento entre julio y diciembre de 2011, en 106 unidades de atención de CIJ (ver Cuadro 1) y que proporcionaron personalmente la información.<sup>1</sup>

**Fuente de información:** Base de datos generada a través del formato electrónico de entrevista inicial incluida en el expediente clínico electrónico o formato físico de entrevista inicial (clave 8819-03) perteneciente al expediente clínico, los cuales fueron aplicados en la primera consulta por parte de los/as terapeutas responsables del ingreso de pacientes a tratamiento.

**Variables de estudio:** Las características sociodemográficas estudiadas comprenden: persona que proporciona la información, sexo, edad de ingreso a tratamiento, estado civil, escolaridad, ocupación y estrato social. Las variables de los factores asociados a la demanda de tratamiento: motivo(s) de consulta, condicionante(s) de la solicitud de tratamiento, antecedente(s) de acciones asumidas frente al uso de sustancias y problema(s) asociado(s) al mismo. Y las variables de patrón de consumo: drogas consumidas en el primer año de consumo, edad de inicio, tiempo transcurrido entre el inicio del consumo y la solicitud de tratamiento, consumo en el último año, consumo en los últimos 30 días, droga de preferencia en el último año, droga de mayor impacto en el último año y episodios de abuso en los últimos 30 días.

**Análisis:** Se realizaron análisis de frecuencia y medidas de tendencia central para tres grupos *mutuamente excluyentes*: I.- Usuarios de tabaco (n=485 casos), II.- Usuarios de alcohol (n=601 casos) y III.- Usuarios de alcohol y tabaco (n=2,155 casos).

Los resultados se presentan en porcentajes válidos que excluyen casos “sin información” y aquellos que no cumplen las condiciones requeridas para el análisis.

---

<sup>1</sup> No se incluyeron casos de pacientes entrevistados en CIJ anteriormente, ni información proporcionada por familiares, ni registros enviados de manera extemporánea a la Subdirección de Investigación de CIJ.

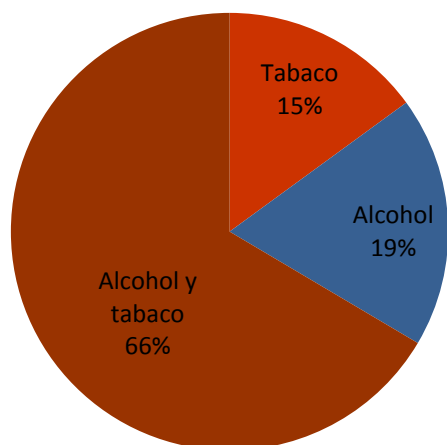
## RESULTADOS



### CARACTERÍSTICAS GENERALES DE LOS USUARIOS DE DROGAS LÍCITAS

#### (TABACO, ALCOHOL Y ALCOHOL Y TABACO)<sup>2</sup>

Durante el segundo semestre del 2011 ingresaron a tratamiento a Centros de Integración Juvenil 3,241 personas usuarias de drogas lícitas, de estas 15% había consumido exclusivamente tabaco, 18.5% alcohol y 66.5% ambas sustancias (Figura 1).

**Figura 1. Consumo de drogas lícitas por grupo de consumo y sexo (%)**



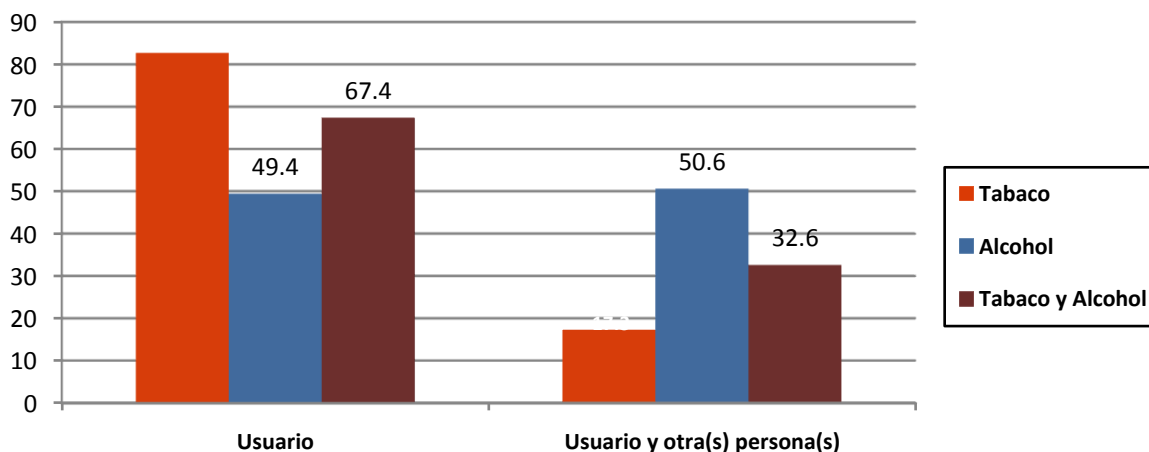
	Tabaco N=485	Alcohol N=601	Tabaco y Alcohol N=2,155
 %	41.5	64.7	59
 %	58.5	35.3	41
% total	100	100	100
Razón Hombre: Mujer	0.7:1	1.8:1	1.4:1

**En el grupo de consumidores de tabaco se encontró mayor asistencia femenina, en tanto que en el grupo de usuarios exclusivos de alcohol y de ambas sustancias predominó la asistencia masculina**

Las personas usuarias de tabaco ingresaron a tratamiento a mayor edad promedio (41.1 años, desviación estándar de 17.1) en comparación con las de alcohol (25.9 años, desviación estándar de 14.7) y las de ambas sustancias (34.7 años, desviación estándar de 17.3) (Cuadro 2).

<sup>2</sup> Cfr., Cuadros 1 a 5.

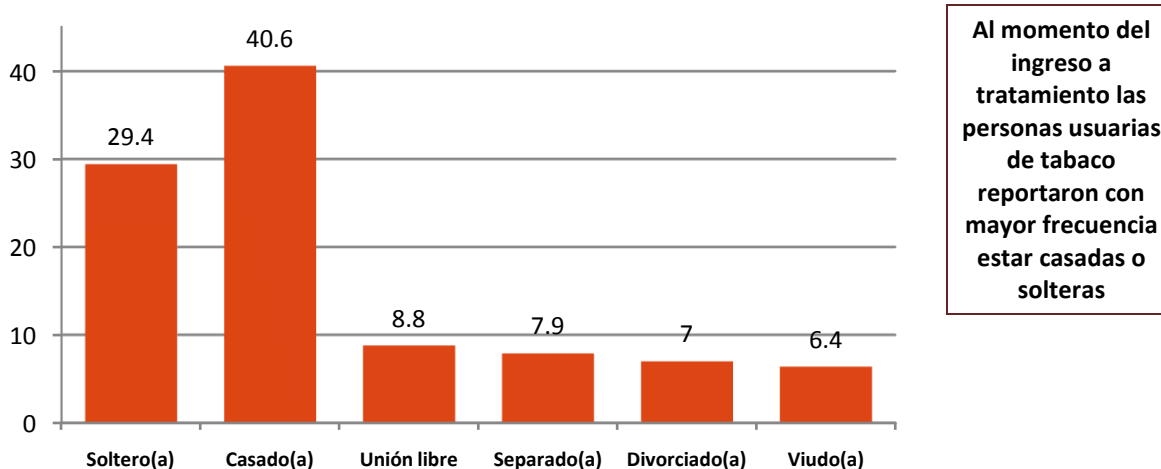
**Figura 2. Uso de sustancias por condición de asistencia a tratamiento (%)**



## TABACO

### CARACTERÍSTICAS SOCIODEMOGRÁFICAS<sup>3</sup>

**Figura 3. Estado civil (%)**

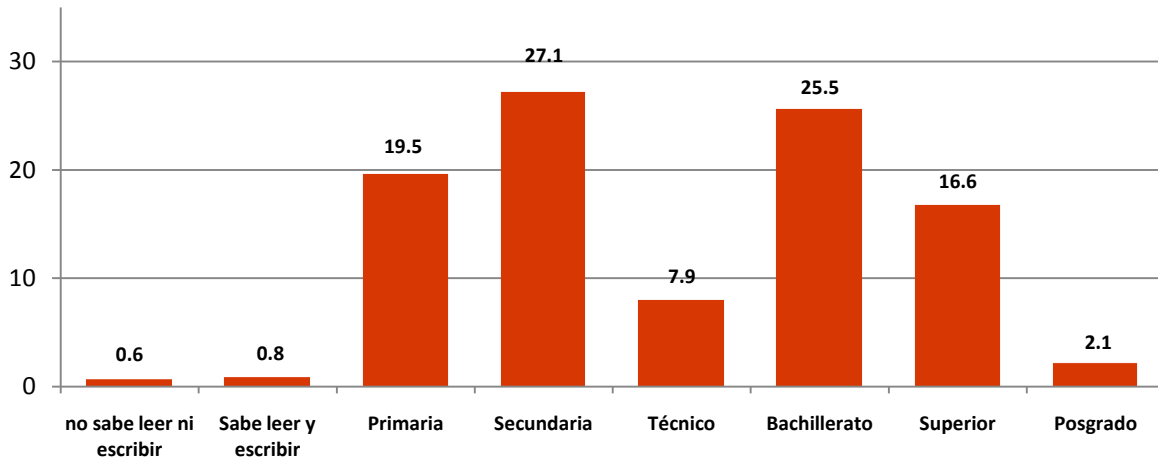


La mayor parte de las y los usuarios de tabaco que asisten a tratamiento para dejar de fumar se encontraron en el nivel escolar de secundaria (27.1%), seguidos por el nivel de bachillerato (25.5%), estudios de primaria (19.5%), estudios superiores (16.6%) y estudios técnicos (7.9%) (Figura 4).

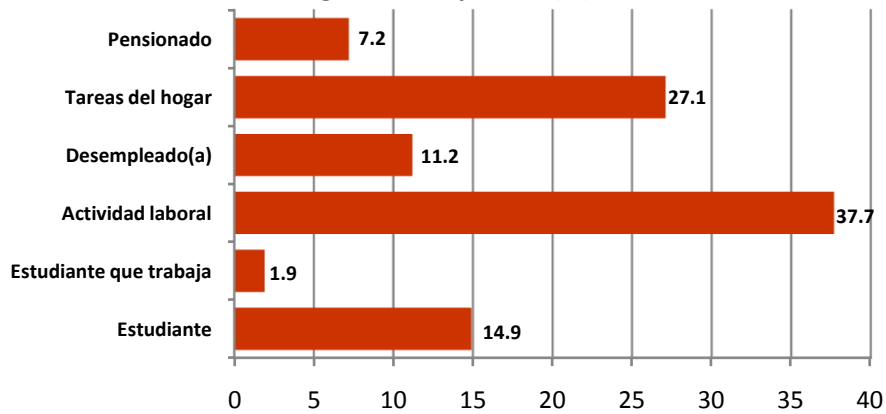
<sup>3</sup> Cfr., Cuadros 1 a 5.



**Figura 4. Escolaridad (%)**



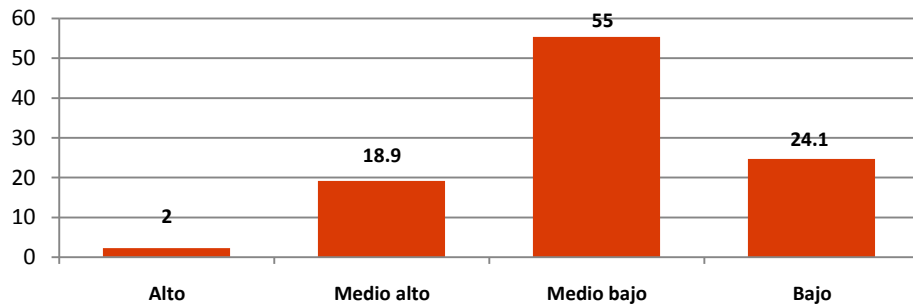
**Figura 5. Ocupación (%)**



La mayor parte de las personas usuarias de tabaco se dedicaban a trabajar o a las tareas del hogar al momento del ingreso a tratamiento y una proporción menor se dedicaba a estudiar o se encontraba desempleada

**Figura 6. Estrato social (%)**

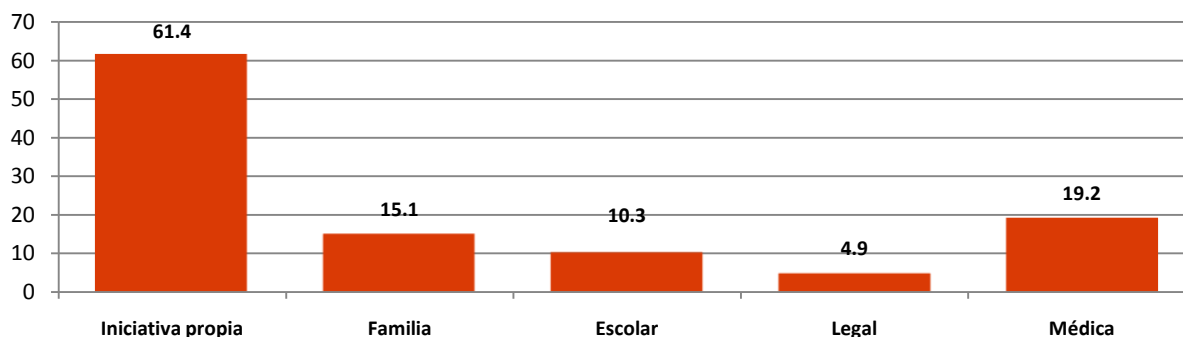
De acuerdo con la percepción del terapeuta, el mayor porcentaje de pacientes pertenecía al estrato social medio bajo



## FACTORES ASOCIADOS A LA DEMANDA DEL TRATAMIENTO<sup>4</sup>

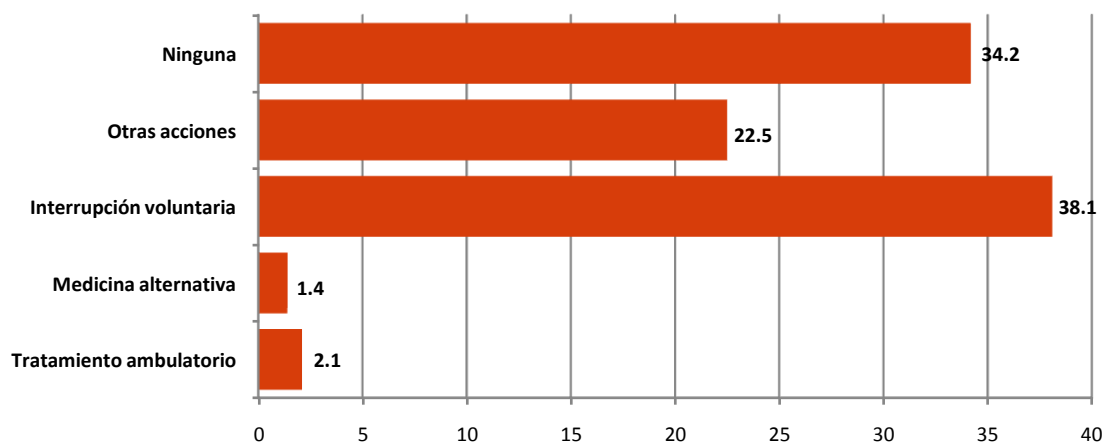
La mayor parte de las personas solicitantes de tratamiento acudieron por iniciativa propia (61.4%), por recomendación médica (19.2%), por recomendación familiar (15.1%) y por recomendación escolar (10.3%) (Figura 7).

Figura 7. Condicionantes de la solicitud de tratamiento (%)



Más de una tercera parte de los y las consumidoras de tabaco que acudieron a tratamiento habían intentado dejar de fumar voluntariamente y otra tercera parte no había realizado ninguna acción para dejar el consumo de tabaco (Figura 8).

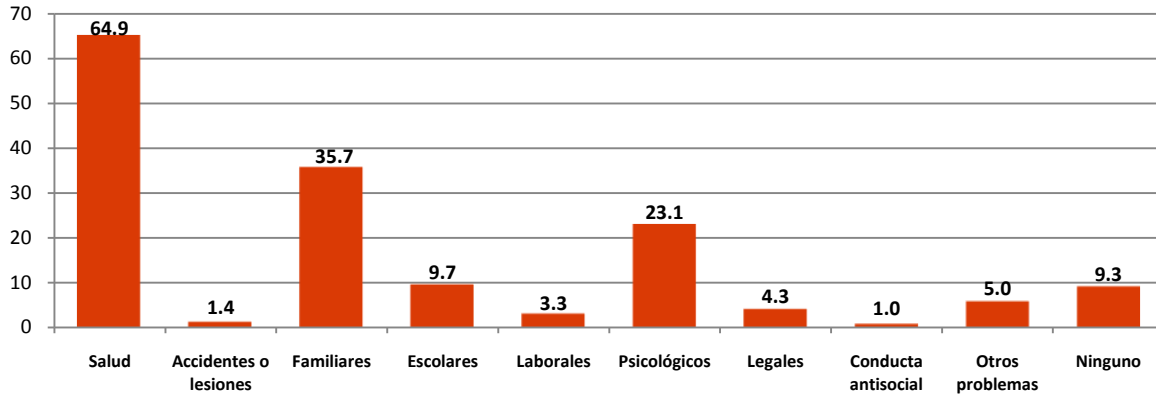
Figura 8. Antecedentes de acciones contra el consumo de sustancias (%)



Los problemas más frecuentes asociados al consumo de tabaco que señalaron los y las pacientes fueron de salud (64.9%), familiares (35.7%), psicológicos (23.1%) y escolares (9.3%) (Figura 9).

<sup>4</sup> Cfr., Cuadros 1 a 5. En esta sección los pacientes podían responder con más una opción.

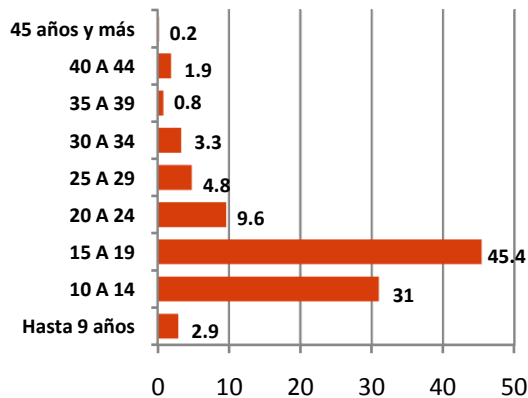
**Figura 9. Problemas asociados al consumo (%)**



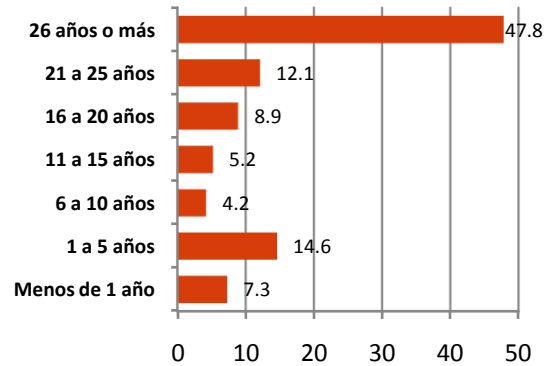
### CARACTERÍSTICAS DEL CONSUMO<sup>5</sup>

Las personas usuarias de tabaco en su mayoría reportaron haber iniciado el consumo entre los 10 y los 19 años y haber ingresado a tratamiento alrededor de 24 años después. Esto es, en promedio iniciaron a los 17.2 años ( $\sigma = 6.2$ ) y la mayoría tardó 24.2 años ( $\sigma = 16.4$ ) en ingresar a tratamiento a CIJ (Figuras 10 y 11).

**Figura 10. Edad de Inicio del consumo (%)**



**Figura 11. Lapso entre el inicio del consumo y la solicitud del tratamiento (%)**

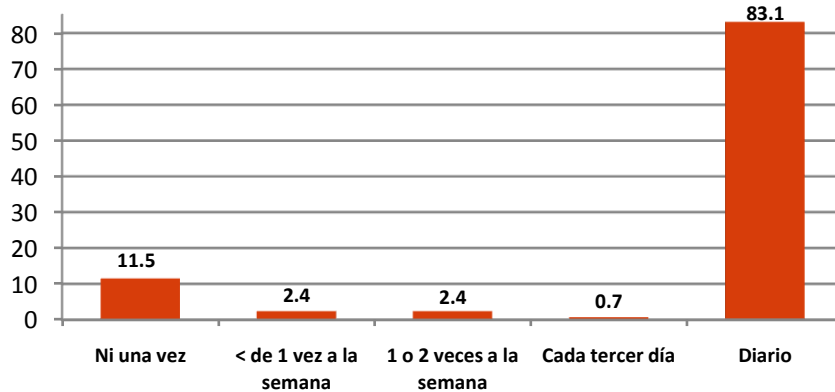


<b>Promedio</b>	17.2	años	<b>Promedio</b>	24.2	años
<b>Desviación estándar</b>	6.2	años	<b>Desviación estándar</b>	16.4	años
<b>Mediana</b>	16	años	<b>Mediana</b>	24	años
<b>Moda</b>	15	años	<b>Moda</b>	Menos de un año	

92.8% de los pacientes reportaron haber consumido tabaco en el último año y 86.4% en el último mes (Cuadro 5).

<sup>5</sup> Cfr., Cuadros 1 a 5.

Figura 12. Frecuencia de episodios de abuso del consumo (%)

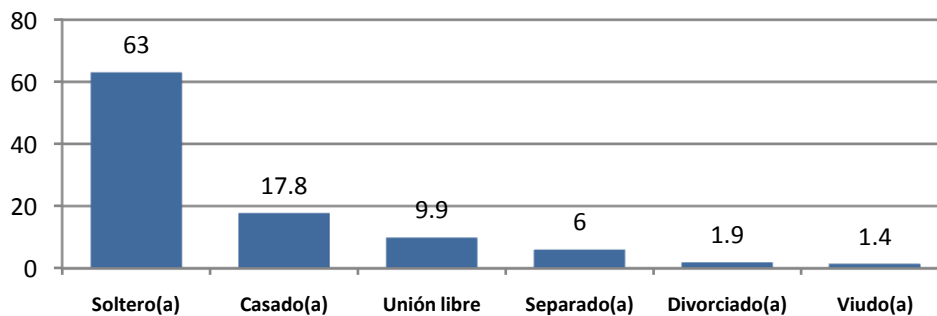


La mayor parte de las personas usuarias de tabaco reportaron episodios de abuso del consumo diario en los 30 días previos al ingreso a tratamiento.

## ALCOHOL

### CARACTERÍSTICAS SOCIODEMOGRÁFICAS<sup>6</sup>

Figura 13. Estado civil (%)

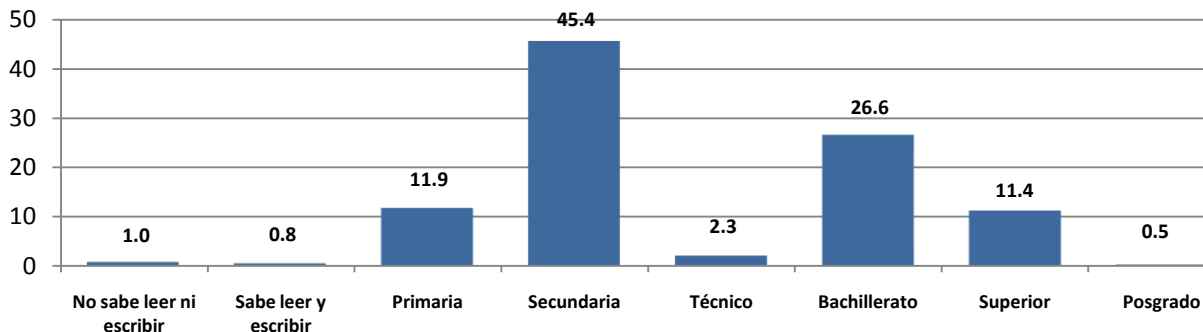


Al momento de ingreso al tratamiento la mayoría de las personas consumidoras de alcohol reportaron ser solteras

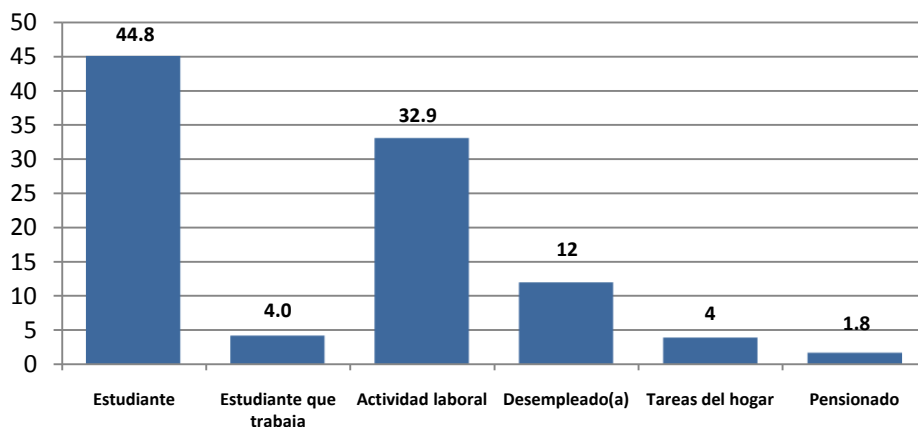
Poco menos de la mitad de los pacientes que asisten a tratamiento para dejar el consumo de alcohol cuentan con nivel escolar de secundaria (45.4%), una cuarta parte con bachillerato (26.6%) y 11.5% con primaria (Figura 14).

<sup>6</sup> Cfr., Cuadros 1 a 5.

**Figura 14. Escolaridad (%)**



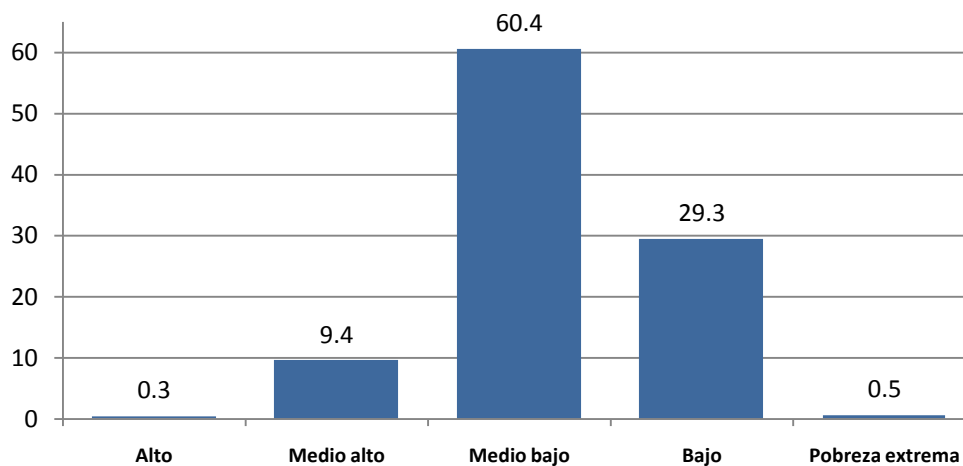
**Figura 15. Ocupación (%)**



En cuanto a la ocupación que desempeñaban las personas consumidoras de alcohol al llegar a tratamiento, se encontró que la mayor parte eran estudiantes o contaban con actividad laboral

**Figura 16. Estrato social (%)**

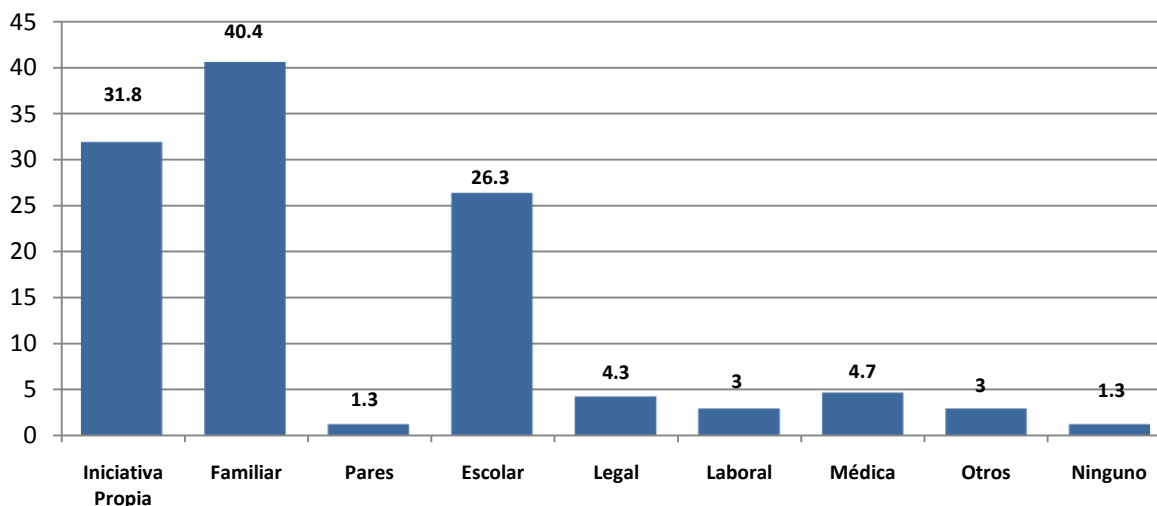
De acuerdo con la percepción del terapeuta el mayor porcentaje de pacientes se ubicó en los estratos medio bajo y bajo



## FACTORES ASOCIADOS A LA DEMANDA DEL TRATAMIENTO<sup>7</sup>

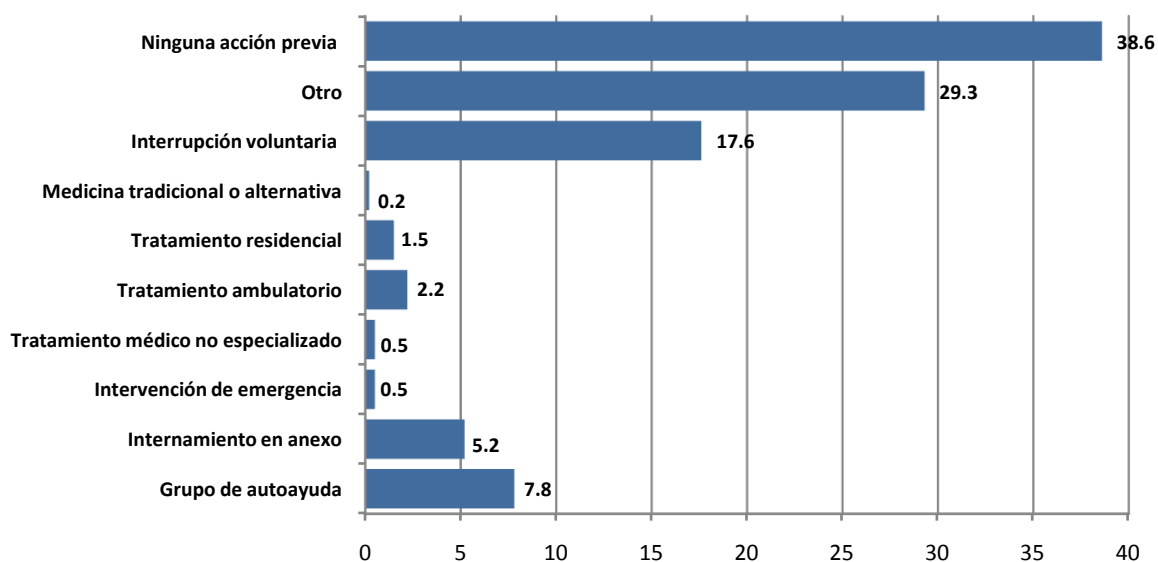
Entre los factores asociados a la decisión de asistir a tratamiento se encuentran, en este orden: recomendación familiar (40.4%), iniciativa propia (31.8%) y recomendación familiar (26.3%) (Figura 17).

Figura 17. Condicionantes de la solicitud de tratamiento (%)



38.6% de los pacientes no había realizado alguna acción previa a la solicitud del tratamiento contra el consumo de alcohol, 28.8% lo había hecho por medio de juramento y 17% había intentado interrumpir el consumo voluntariamente (Figura 18).

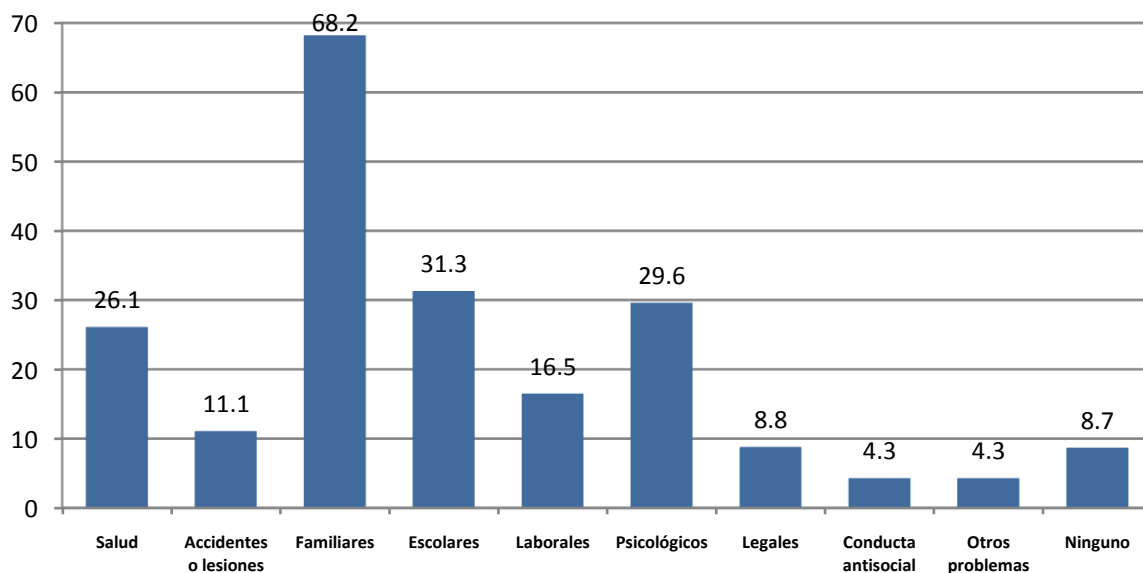
Figura 18. Antecedentes de acciones contra el consumo de sustancias (%)



<sup>7</sup> Cfr., Cuadros 1 a 5. En esta sección los pacientes podían responder con más una opción.

Los problemas más frecuentes asociados al consumo de alcohol que señalaron los pacientes fueron familiares (68.2%), escolares (31.3%), psicológicos (29.6%) y de salud (26.1%) (Figura 19).

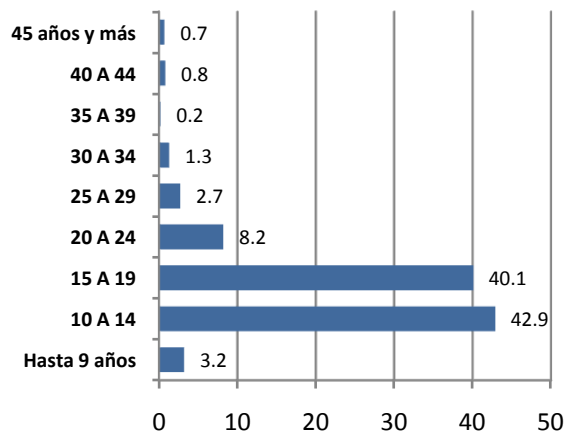
**Figura 19. Problemas asociados al consumo (%)**



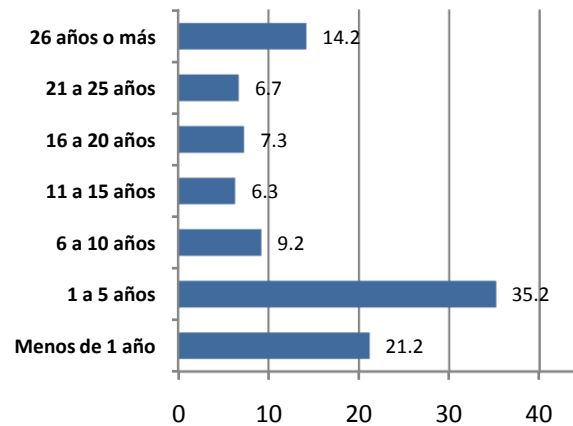
## CARACTERÍSTICAS DEL CONSUMO<sup>8</sup>

La mayoría de los y las pacientes reportaron haber iniciado el consumo de alcohol entre los 10 y los 19 años y haber ingresado a tratamiento con menos de un año y hasta cinco años después de haber iniciado el consumo, si bien 14.2% ingresaron después de 26 años o más. En promedio iniciaron el consumo a los 15.9 años de edad  $\pm$  5.4 (Figuras 20 y 21).

**Figura 20. Edad de Inicio del consumo (%)**



**Figura 21. Lapso entre el inicio del consumo y la solicitud del tratamiento (%)**



<b>Promedio</b>	15.9 años	<b>Promedio</b>	10.1 años
<b>Desviación estándar</b>	5.4 años	<b>Desviación estándar</b>	12.6 años
<b>Mediana</b>	15.0 años	<b>Mediana</b>	4.0 años
<b>Moda</b>	14.0 años	<b>Moda</b>	Menos de un año

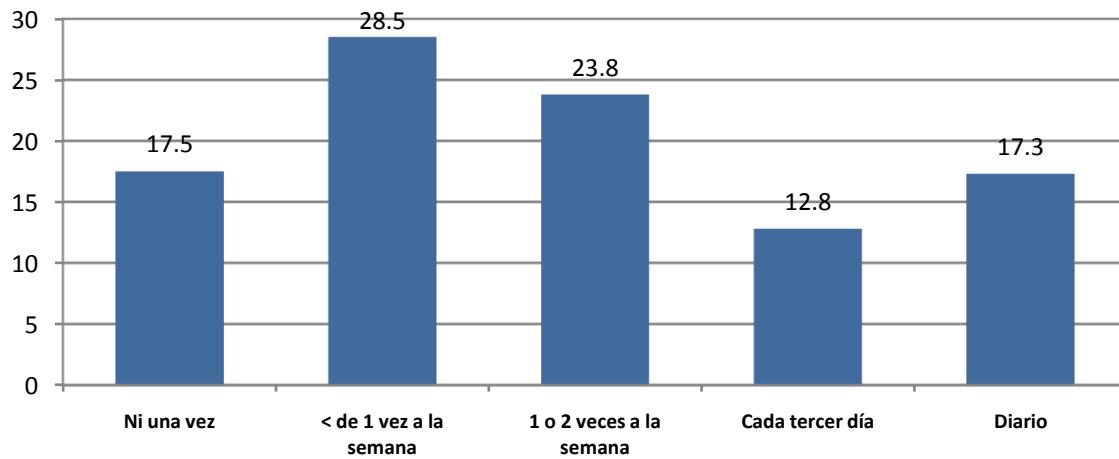
90.5% de los pacientes reportaron haber consumido alcohol en el último año y 63.6% en el último mes (Cuadro 5).

Finalmente, 17.3% de los pacientes abusó del consumo del alcohol diariamente, mientras que 28.5% lo hizo menos de una vez a la semana.

<sup>8</sup> Cfr., Cuadros 1 a 5.



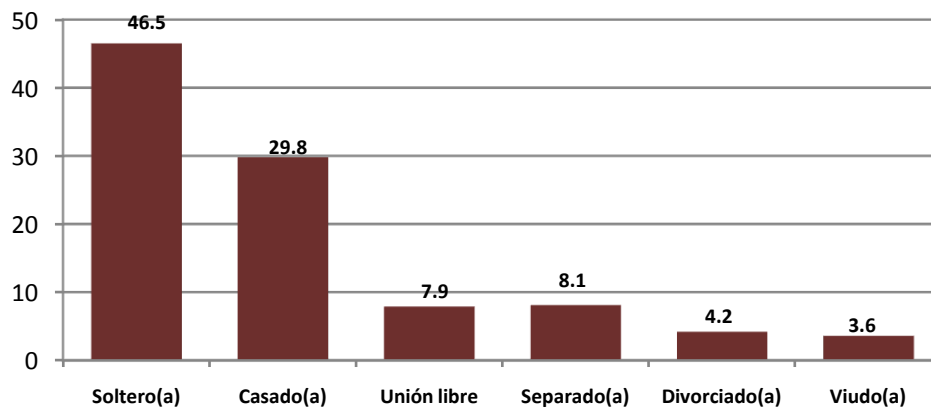
**Figura 22. Frecuencia de episodios de abuso del consumo (%)**



## ALCOHOL Y TABACO

### CARACTERÍSTICAS SOCIODEMOGRÁFICAS<sup>9</sup>

**Figura 23. Estado civil (%)**

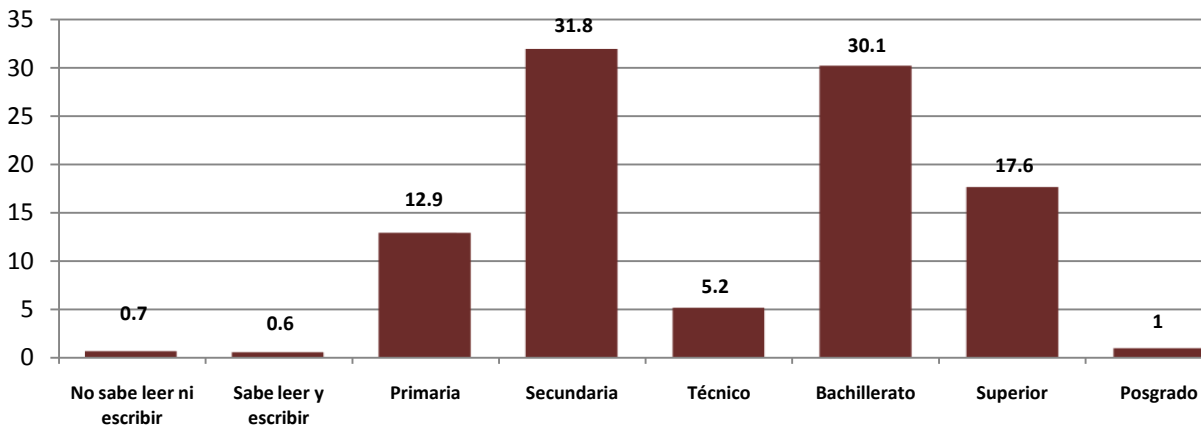


En el momento de ingresar a tratamiento cerca de la mitad de las personas usuarias de alcohol y tabaco reportaron estar solteros

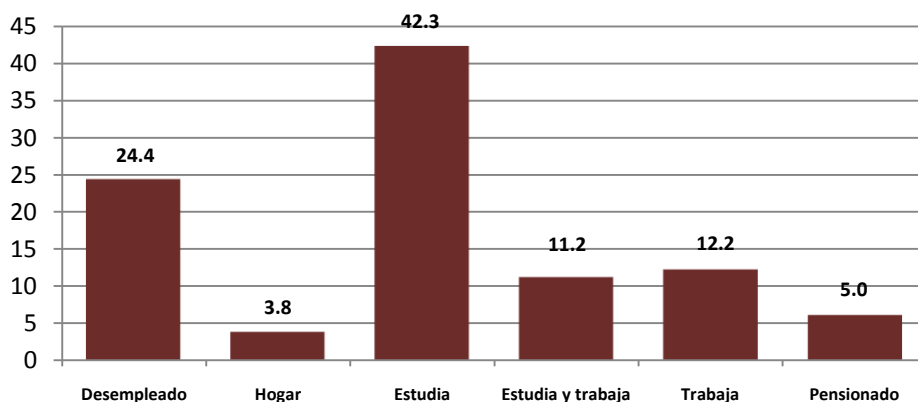
31.8% de los/as pacientes que consumen alcohol y tabaco contaban con estudios de secundaria, cercanamente alcanzados por los del nivel de bachillerato (30.1%) y en tercer lugar los de estudios de nivel superior (17.6%).

<sup>9</sup> Cfr., Cuadros 1 a 5.

**Figura 24. Escolaridad (%)**



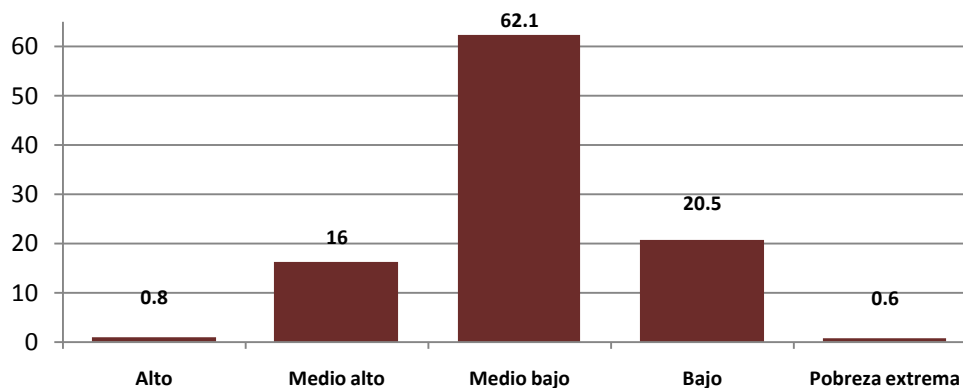
**Figura 25. Ocupación (%)**



En cuanto a la ocupación que desempeñaban las personas usuarias de alcohol y tabaco al llegar a tratamiento, se encontró que con mayor frecuencia estudiaban y una cuarta parte se encontraban desempleadas

**Figura 26. Estrato social (%)**

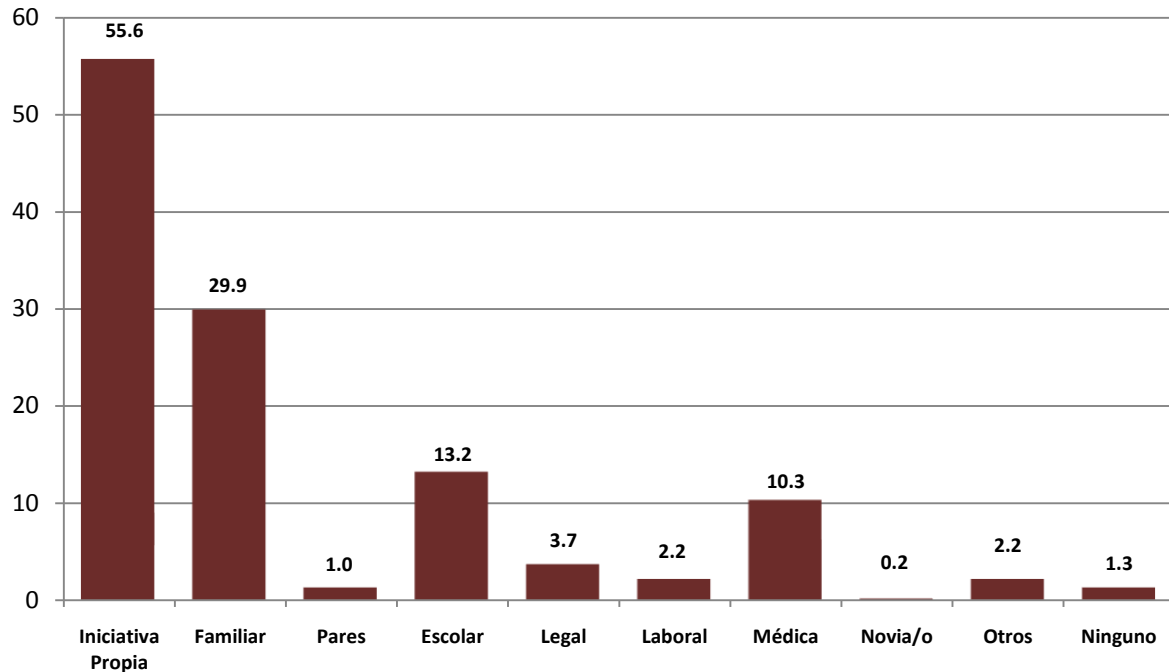
De acuerdo con la percepción del terapeuta la mayor proporción de pacientes se ubicó en el nivel social medio bajo



## FACTORES ASOCIADOS A LA DEMANDA DEL TRATAMIENTO<sup>10</sup>

Entre los factores asociados a la decisión para asistir a tratamiento, reportados con mayor frecuencia por las personas consumidoras de alcohol y tabaco, se encontraron: por iniciativa propia (55.6%), recomendación familiar (29.9%), recomendación escolar (13.2%) y recomendación médica (10.9%) (Figura 27).

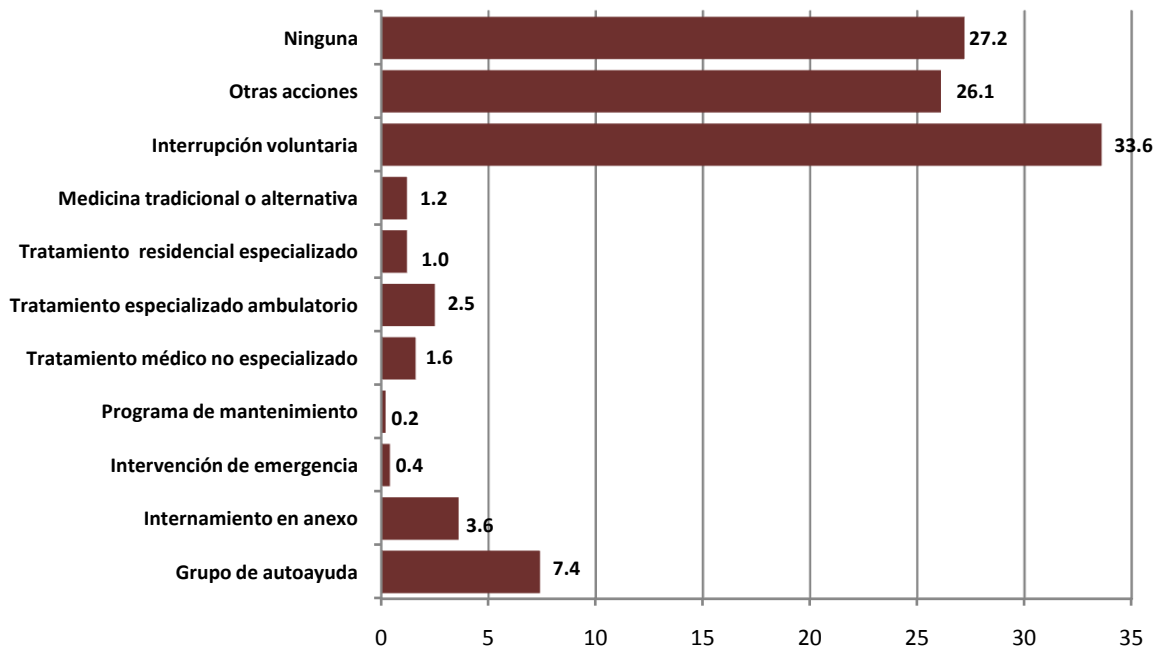
Figura 27. Condicionantes de la solicitud de tratamiento (%)



Entre las acciones previas más relevantes a la solicitud del tratamiento del consumo de alcohol y tabaco, se destaca la interrupción voluntaria del consumo sin apoyo en una tercera parte de la población, además de que más de una cuarta parte de la población no había tomado ninguna acción anterior (Figura 28).

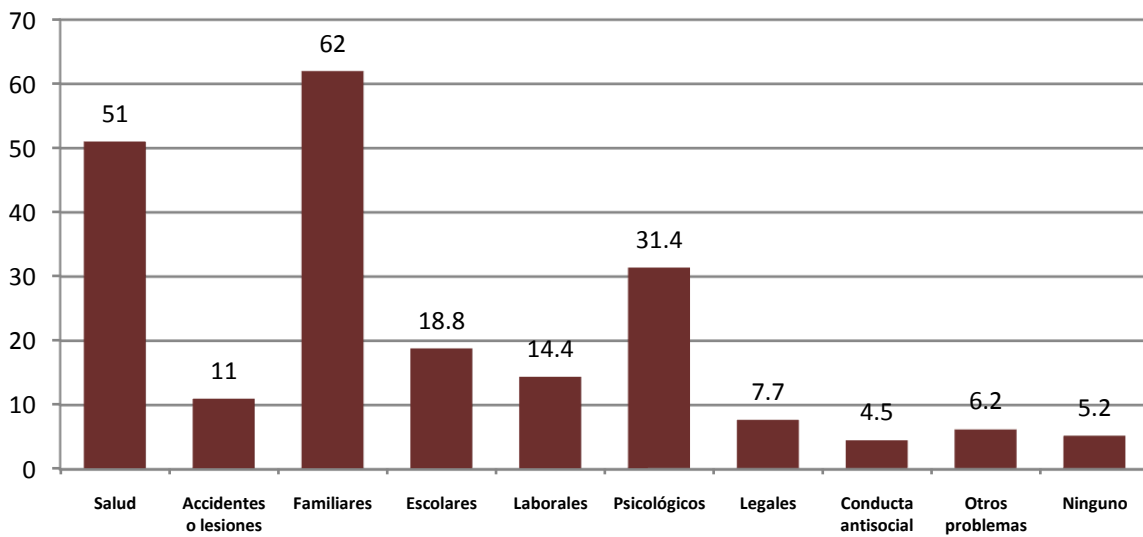
<sup>10</sup> Cfr., Cuadros 1 a 5. En esta sección los pacientes podían responder con más una opción.

**Figura 28. Antecedentes de acciones contra el consumo de sustancias (%)**



Entre los problemas más frecuentemente asociados al consumo de alcohol y tabaco se encontraron los familiares (62%), de salud (51%), psicológicos (31.4%) y escolares (18.8%).

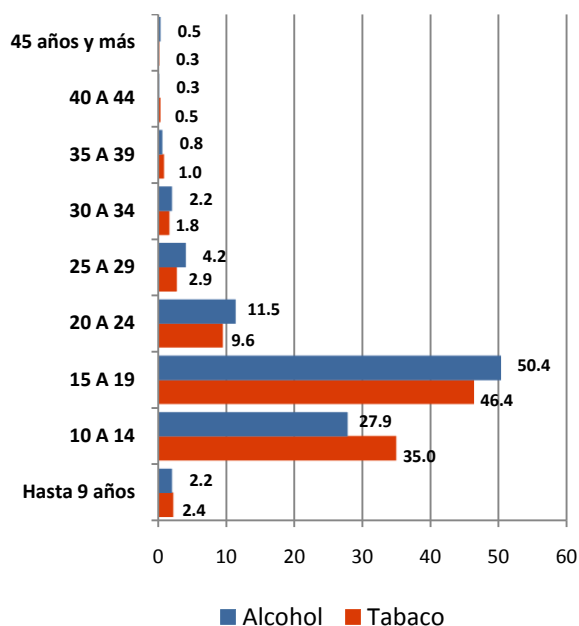
**Figura 29. Problemas asociados al consumo (%)**



## CARACTERÍSTICAS DEL CONSUMO<sup>11</sup>

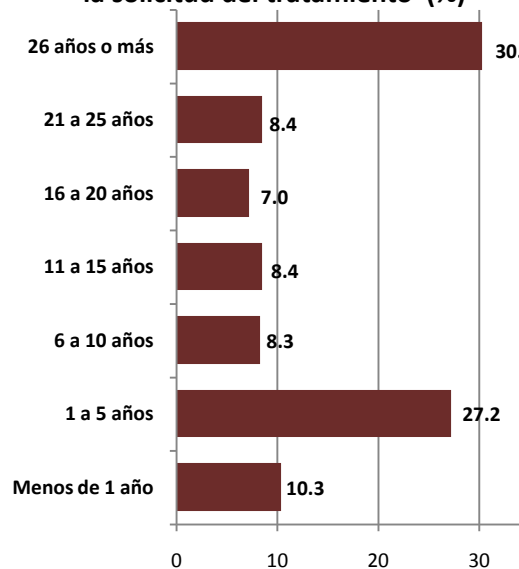
Las personas consumidoras de alcohol y tabaco iniciaron el consumo principalmente entre los 10 y los 19 años y la mayoría ingresaron a tratamiento 26 años (o más) después de haber iniciado el consumo o bien entre el primer y el quinto año, habiendo iniciado en promedio el consumo de alguna de estas sustancias a los 15.3 años  $\pm$ 3.9 (Figuras 30 y 31).

**Figura 30. Edad de Inicio del consumo (%)**



<b>Promedio*</b>	15.3	años
<b>Desviación estándar*</b>	3.9	años
<b>Mediana*</b>	15	años
<b>Moda*</b>	15	años

**Figura 31. Lapso entre el inicio del consumo y la solicitud del tratamiento (%)**



<b>Promedio</b>	16.7	años
<b>Desviación estándar</b>	15.4	años
<b>Mediana</b>	13	años
<b>Moda</b>	1	años

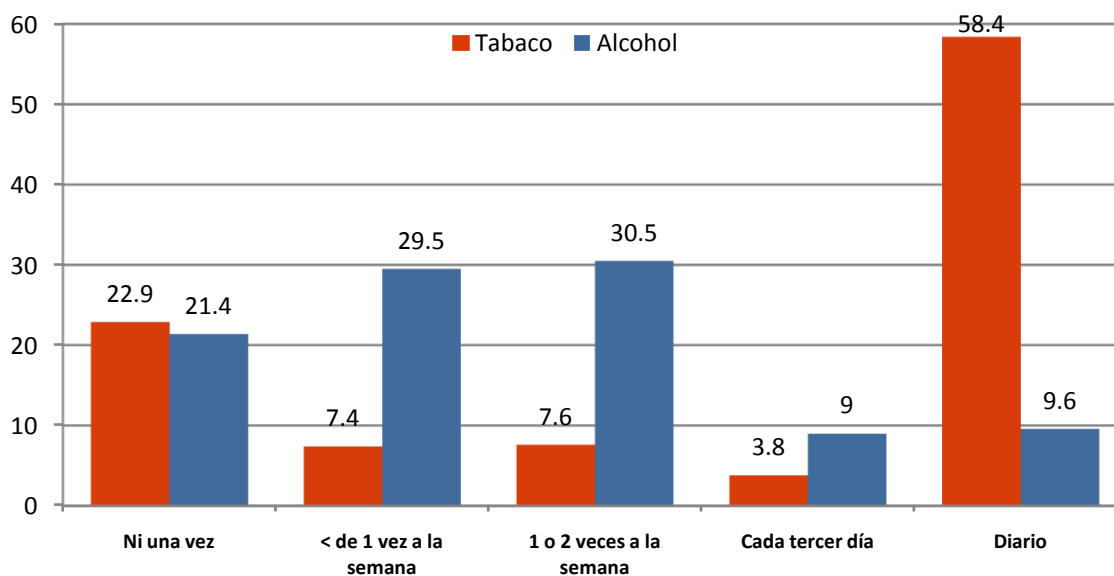
<sup>11</sup> Cfr., Cuadros 1 a 5.

\*Datos Generales consumidores de Tabaco y Alcohol

74.3% de los/as pacientes reportaron haber consumido alcohol y tabaco en el último año y 46.7% en el último mes (Cuadro 5).

Finalmente se encontró que más de la mitad de las personas usuarias de ambas sustancias consumieron tabaco diariamente (58.4%), además de que cerca del 30% consumió alcohol menos de una vez a la semana (29.5%) y una proporción similar bebió una o dos veces a la semana (30.5%) (Figura 32).

**Figura 32. Frecuencia de episodios de abuso del consumo (%)**



## OBSERVACIONES FINALES

En los datos se identifican diferencias y semejanzas entre los tres grupos de usuarios.

En el grupo de personas usuarias de tabaco destacó una mayor proporción de mujeres, en tanto la presencia masculina fue mayor en los grupos de usuarios/as de alcohol y de ambas sustancias.

En promedio las personas consumidoras de tabaco solicitaron tratamiento a una edad más madura, seguidas por personas adultas usuarias de alcohol y tabaco y personas más jóvenes usuarias solamente de alcohol.

Las y los usuarios de tabaco y de alcohol y tabaco acuden con mayor frecuencia solos a solicitar tratamiento, mientras que la mitad de las personas usuarias de alcohol acuden en compañía de alguien más.

Las personas usuarias de usuarios de tabaco reportaron con mayor frecuencia estar casadas y las de alcohol y tabaco contaron con un nivel académico mayor, sin embargo también este presentó un alto porcentaje de desempleados en comparación con los usuarios de sólo una de estas sustancias. El grupo de usuarios/as de tabaco incluyó una mayor proporción de ocupación en tareas del hogar, mientras que mayores proporciones de usuarios de alcohol y de alcohol y tabaco se dedicaban al estudio. En general los tres grupos se encontraban en el nivel social medio bajo.

Los usuarios de tabaco y el grupo de usuarios de alcohol y tabaco acudieron principalmente a solicitar el tratamiento por iniciativa propia, mientras que el grupo de alcohol lo hizo por recomendación familiar y escolar.

Los tres grupos de sustancias no habían realizado acciones previas contra el consumo. Sin embargo, más de la tercera parte de las y los usuarios de tabaco y de tabaco y alcohol habían intentado interrumpir el consumo de manera voluntaria.

El grupo de alcohol y el grupo de tabaco y alcohol reportaron en su mayoría problemas familiares, mientras que el grupo de tabaco tuvo más problemas de salud relacionados con el consumo. Los grupos de autoayuda cobran relevancia entre los y las usuarios/as de alcohol y alcohol y tabaco.

Destaca la presencia de problemas familiares entre usuarios/as de alcohol y alcohol y tabaco, mientras que los de salud cobran importancia cuando el tabaco se encuentra relacionado con el consumo.

Los tres grupos iniciaron el consumo principalmente entre los 10 a 19 años.

Los usuarios/as de tabaco tardaron más tiempo en solicitar tratamiento y presentaron con mayor frecuencia abuso diario del tabaco en los 30 días previos a la solicitud de tratamiento, en comparación con los otros grupos.

## REFERENCIAS

1. Gutiérrez López, AD. y Castillo Franco, PI. (2007). **Características sociodemográficas y de consumo en usuarios de tabaco y alcohol de primer ingreso a tratamiento en Centros de Integración Juvenil en 2006**. Centros de Integración Juvenil, Dirección de Investigación y Enseñanza, Subdirección de Investigación, **Informe de Investigación 07-13**, México.
2. Gutiérrez López, AD. y Castillo Franco, PI. (2008). **Estudio epidemiológico del consumo de alcohol y tabaco en pacientes solicitantes de tratamiento en CIJ en 2007**. Centros de Integración Juvenil, Dirección de Investigación y Enseñanza, Subdirección de Investigación, **Informe de Investigación 08-12**, México.
3. Gutiérrez López, AD. y Castillo Franco, PI. (2009). **Consumo de tabaco o alcohol en pacientes de primer ingreso a tratamiento en Centros de Integración Juvenil, enero-junio, 2008**. Centros de Integración Juvenil, Dirección de Investigación y Enseñanza, Subdirección de Investigación, **Informe de Investigación 09-02c**, México.
4. Gutiérrez López, AD. y Castillo Franco, PI. (2009). **Consumo de tabaco o alcohol en pacientes de primer ingreso a tratamiento en Centros de Integración Juvenil, julio-diciembre, 2008**. Centros de Integración Juvenil, Dirección de Investigación y Enseñanza, Subdirección de Investigación, **Informe de Investigación 09-09c**, México.
5. Gutiérrez López, AD. y Castillo Franco, PI. (2010). **Consumo de drogas en pacientes de primer ingreso a tratamiento en Centros de Integración Juvenil. Enero - Junio, 2009**. Centros de Integración Juvenil, Dirección de Investigación y Enseñanza, Subdirección de Investigación, **Informe de Investigación 10-01a**, México.
6. Gutiérrez López, AD. y Castillo Franco, PI. (2010). **Consumo de tabaco o alcohol en pacientes de primer ingreso a tratamiento en Centros de Integración Juvenil, Enero - Junio, 2009**. Centros de Integración Juvenil, Dirección de Investigación y Enseñanza, Subdirección de Investigación, **Informe de Investigación 10-01d**, México.
7. Gutiérrez López, AD. y Velázquez Altamirano M. (2011). **Consumo de drogas en pacientes de primer ingreso a tratamiento en Centros de Integración Juvenil. Enero - Junio, 2010**. Centros de Integración Juvenil, Dirección de Investigación y Enseñanza, Subdirección de Investigación, **Informe de Investigación 11-02a**, México.
8. Velázquez Altamirano, M. y Gutiérrez López, AD. (2011). **Consumo de tabaco y alcohol en pacientes de primer ingreso a tratamiento en Centros de Integración Juvenil, Enero - Junio, 2010**. Centros de Integración Juvenil, Dirección de Investigación y Enseñanza, Subdirección de Investigación, **Informe de Investigación 11-02d**, México.
9. Velázquez Altamirano, M. y Nute Méndez, LD. (2012). **Consumo de drogas en pacientes de primer ingreso a tratamiento en Centros de Integración Juvenil. Enero - Junio, 2011**. Centros de Integración Juvenil, Dirección de Investigación y Enseñanza, Subdirección de Investigación, **Informe de Investigación 12-02a**, México.



10. Velázquez Altamirano, M. (2011). **Consumo de tabaco y alcohol en pacientes de primer ingreso a tratamiento en Centros de Integración Juvenil, Julio - Diciembre, 2010.** Centros de Integración Juvenil, Dirección de Investigación y Enseñanza, Subdirección de Investigación, **Informe de Investigación 11-07d**, México.
11. Velázquez Altamirano, M. y Nute Méndez, LD. (2012). **Consumo de drogas en pacientes de primer ingreso a tratamiento en Centros de Integración Juvenil. Enero - Junio, 2011.** Centros de Integración Juvenil, Dirección de Investigación y Enseñanza, Subdirección de Investigación, **Informe de Investigación 12-02a**, México.
12. Clarac Rengade, P. y Wagner Echeagaray, F. (1987). Análisis de algunas variables en una muestra de pacientes farmacodependientes. En F. Wagner Echeagaray y R. Ortiz Mondragón (Comp.) (1990). **Estudios acerca de la farmacodependencia en México realizados por Paule Clarac.** México: Centros de Integración Juvenil, A. C. (pp. 111-126).
13. García Aurrecochea, R., Díaz Negrete, B., Balanzario, M. C., Gutierrez-López, A. Castillo-Franco, I. (1999). **Características sociodemográficas y de consumo de drogas en pacientes atendidos entre 1990 y 1997.** Centros de Integración Juvenil, A.C., Dirección de Promoción Institucional. **Informe de investigación 98-12**, México.

---

# **CUADROS**

---

**Cuadro 1. Pacientes de primer ingreso a tratamiento por unidad de atención. Julio – Diciembre de 2011**

Unidad de atención	Total de casos (Frec.)	Tabaco (%)	Alcohol (%)	Tabaco y alcohol (%)
Álvaro Obregón Norte	41	34.1	31.7	34.1
Azcapotzalco	59	8.5	6.8	84.7
Benito Juárez	92	4.3	2.2	93.5
Coyoacán	16	6.3	0	93.8
Cuauhtémoc Oriente	74	21.6	24.3	54.1
Cuauhtémoc Poniente	72	22.2	8.3	69.4
Chalco	44	9.1	4.5	86.4
Ecatepec	20	15.0	25.0	60.0
Gustavo A. Madero Norte	16	6.3	0	93.8
Gustavo A. Madero Ote.	4	0	25.0	75.0
Iztapalapa Poniente	46	34.8	10.9	54.3
Iztapalapa Oriente	55	18.2	23.6	58.2
Miguel Hidalgo	28	3.6	39.3	57.1
Naucalpan	55	14.5	21.8	63.6
Nezahualcóyotl	91	25.3	20.9	53.8
Tlalpan	49	4.1	20.4	75.5
Tlalnepantla	51	5.9	9.8	84.3
Venustiano Carranza	36	8.3	11.1	80.6
Acapulco	42	4.8	33.3	61.9
Aguascalientes	56	37.5	12.5	50.0
Cancún	26	3.8	7.7	88.5
Celaya	27	3.7	11.1	85.2
Chihuahua	78	44.9	12.8	42.3
UTPPCH Cd. Juárez	19	0	31.6	68.4
Colima	51	21.6	23.5	54.9
Cuernavaca	49	10.2	12.2	77.6
Culiacán	20	5.0	35.0	60.0
Durango	12	8.3	16.7	75.0
Guadalajara	46	10.9	4.3	84.8
Guadalupe	29	27.6	17.2	55.2
Hermosillo	22	13.6	13.6	72.7
Xalapa	20	15.0	15.0	70.0
La Paz	70	4.3	12.9	82.9
León	40	15.0	20.0	65.0
Mazatlán	10	30.0	10.0	60.0
Mérida	35	17.1	25.7	57.1
Mexicali	44	9.1	13.6	77.3
Monterrey	16	0	12.5	87.5
Pachuca	103	8.7	15.5	75.7
Poza Rica	34	8.8	23.5	67.6
Puebla	70	10.0	30.0	60.0
Puerto Vallarta	20	15.0	15.0	70.0
Querétaro	33	0	18.2	81.8
Saltillo	41	12.2	12.2	75.6
San Luis Potosí	42	7.1	16.7	76.2
Tampico	45	46.7	11.1	42.2
Tijuana Guaycura	9	0	33.3	66.7
Tlaquepaque	45	51.1	11.1	37.8
Toluca	72	5.6	6.9	87.5
Tuxtla Gutiérrez	40	7.5	40.0	52.5
Zapopan Norte	41	14.6	12.2	73.2
Zacatecas	14	0	0	100.0
Salamanca	24	0	12.5	87.5
Los Mochis	20	10.0	15.0	75.0

(Continúa)

**Cuadro 1. Pacientes de primer ingreso a tratamiento  
por unidad de atención. Julio – Diciembre de 2011**  
(Continuación)

Unidad de atención	Total de casos (Frec.)	Tabaco (%)	Alcohol (%)	Tabaco y alcohol (%)
Guasave	27	0	44.4	55.6
Guamúchil	6	0	33.3	66.7
Zamora	24	12.5	29.2	58.3
Gustavo A. Mad. Aragón	54	7.4	35.2	57.4
Guadalajara Sur	23	21.7	26.1	52.2
UH Zapopan	8	0	37.5	62.5
UH Monterrey	6	0	0	100.0
Tehuacán	41	29.3	26.8	43.9
UH Tijuana	4	0	50.0	50.0
Tepic	25	28.0	20.0	52.0
Apodaca	3	33.3	0	66.7
Cuajimalpa	50	34.0	24.0	42.0
Cd. Victoria	31	3.2	25.8	71.0
Tecomán	8	0	25.0	75.0
Manzanillo	10	10.0	20.0	70.0
Cozumel	38	0	13.2	86.8
Oaxaca	39	2.6	33.3	64.1
San Nicolás de los Garza	7	57.1	14.3	28.6
Tijuana Soler	14	14.3	21.4	64.3
Cd. del Carmen	44	4.5	38.6	56.8
Villahermosa	19	0	15.8	84.2
UH Punta Diamante	15	0	66.7	33.3
Los Cabos	14	7.1	28.6	64.3
Ixtapa Zihuatanejo	22	4.5	13.6	81.8
UH Zapotlán el Grande	2	0	0	100.0
Laguna Durango	26	7.7	3.8	88.5
Texcoco	42	11.9	19.0	69.0
Cd. Juárez Norte	76	21.1	3.9	75.0
Chilpancingo	31	6.5	29.0	64.5
Tapachula	40	20.0	22.5	57.5
UH Ixbalanqué	1	0	100.0	
Chetumal	8	0	25.0	75.0
Playa del Carmen	5	20.0	20.0	60.0
Fresnillo Pinacoteca	29	37.9	31.0	31.0
UH Iztapalapa	5	0	0	100.0
Nogales	27	11.1	7.4	81.5
Álvaro Obregón Oriente	16	31.3	0	68.8
UH Jerez	18	0	38.9	61.1
Morelia	25	4.0	12.0	84.0
La Piedad	12	25.0	41.7	33.3
UH Ecatepec	7	0	14.3	85.7
Unidad Móvil I	8	37.5	0	62.5
Xochimilco	12	0	25.0	75.0
Escuinapa	60	31.7	33.3	35.0
Zapopan Kena Moreno	4	25.0	0	75.0
Torreón Oriente	18	11.1	33.3	55.6
Magdalena Contreras	19	10.5	15.8	73.7
Tlalpan Viaducto	2	50.0	0	50.0
UH Naucalpan	2	0	0	100.0
<b>Nacional</b>	<b>3241</b>	<b>15.0</b>	<b>18.5</b>	<b>66.5</b>

UH = Unidad de Hospitalización.

UTPPCH = Unidad de Tratamiento a Personas con Problemas del Consumo de Heroína.

**Cuadro 2. Características sociodemográficas de los usuarios de tabaco o alcohol que solicitan tratamiento a Centros de Integración Juvenil. Julio – Diciembre de 2011**

	Tabaco (N=485)			Alcohol (N=601)			Tabaco y alcohol (N=2,155)		
	Frec.	%	% válido	Frec.	%	% válido	Frec.	%	% válido
<b>Persona que proporciona la información</b>									
Usuario	401	82.7	82.7	297	49.4	49.4	1452	67.4	67.4
Usuario y otra(s) persona(s)	84	17.3	17.3	304	50.6	50.6	703	32.6	32.6
<b>Sexo</b>									
Hombre	201	41.4	41.5	389	64.7	64.7	1270	58.9	59
Mujer	283	58.4	58.5	212	35.3	35.3	884	41	41
No especificado	1	0.2	Se omite	0	0	0	1	0.1	Se omite
<b>Razón Hombre : Mujer</b>	<b>0.7:1</b>			<b>1.8:1</b>			<b>1.4:1</b>		
<b>Edad de ingreso a tratamiento</b>									
Hasta 9 años	0	0	0	1	0.2	0.2	0	0	0
10 A 14 años	37	7.6	7.7	172	28.6	28.7	180	8.4	8.4
15 A 19 años	52	10.7	10.8	145	24.1	24.2	499	23.2	23.2
20 A 24 años	17	3.5	3.5	40	6.7	6.7	150	7	7
25 A 29 años	28	5.8	5.8	31	5.2	5.2	145	6.7	6.8
30 A 34 años	25	5.2	5.2	33	5.5	5.5	134	6.2	6.2
35 A 39 años	35	7.2	7.3	57	9.5	9.5	177	8.2	8.2
40 A 44 años	52	10.7	10.8	37	6.2	6.2	157	7.3	7.3
45 años o más	235	48.5	48.9	84	14	14	705	32.7	32.8
Sin información	4	0.8	Se omite	1	0.2	Se omite	8	0.4	Se omite
<b>Promedio</b>	<b><math>\mu= 41.1; \sigma =17.1</math></b>			<b><math>\mu= 25.9; \sigma =14.7</math></b>			<b><math>\mu= 34.7; \sigma =17.3</math></b>		
<b>Estado civil</b>									
Soltero(a)	134	27.6	29.4	358	59.6	63	957	44.4	46.5
Casado(a)	185	38.1	40.6	101	16.8	17.8	613	28.4	29.8
En unión libre	40	8.2	8.8	56	9.3	9.9	163	7.6	7.9
Separado(a)	36	7.4	7.9	34	5.7	6	166	7.7	8.1
Divorciado(a)	32	6.6	7	11	1.8	1.9	87	4	4.2
Viudo(a)	29	6	6.4	8	1.3	1.4	74	3.4	3.6
No especificado	29	6	Se omite	33	5.5	Se omite	95	4.4	Se omite
<b>Escolaridad</b>									
Ninguna (no sabe leer ni escribir)	3	0.6	0.6	6	1	1	16	0.7	0.7
Ninguna (sabe leer y escribir)	4	0.8	0.8	5	0.8	0.8	12	0.6	0.6
Primaria	94	19.4	19.5	71	11.8	11.9	277	12.9	12.9
Secundaria	131	27	27.1	271	45.1	45.4	681	31.6	31.8
Estudios técnicos o comerciales	38	7.8	7.9	14	2.3	2.3	112	5.2	5.2
Bachillerato o bachillerato técnico	123	25.4	25.5	159	26.5	26.6	646	30	30.1
Estudios superiores	80	16.5	16.6	68	11.3	11.4	377	17.5	17.6
Estudios de postgrado	10	2.1	2.1	3	0.5	0.5	22	1	1
Sin información	2	0.4	Se omite	4	0.7	Se omite	12	0.6	Se omite
<b>Ocupación</b>									
Estudiante	72	14.8	14.9	268	44.6	44.8	522	24.2	24.4
Estudiante que trabaja	9	1.9	1.9	26	4.3	4.3	82	3.8	3.8
Actividad laboral	182	37.5	37.7	197	32.8	32.9	907	42.1	42.3
Desempleado(a)	54	11.1	11.2	72	12	12	241	11.2	11.2
Tareas del hogar	131	27	27.1	24	4	4	261	12.1	12.2
Pensionado	35	7.2	7.2	11	1.8	1.8	130	6	6.1
Sin información	2	0.4	Se omite	3	0.5	Se omite	12	0.6	Se omite
<b>Estrato social</b>									
Alto	9	1.9	2	2	0.3	0.3	17	0.8	0.8
Medio alto	85	17.5	18.9	54	9	9.4	329	15.3	16
Medio bajo	247	50.9	55	348	57.9	60.4	1275	59.2	62.1
Bajo	108	22.3	24.1	169	28.1	29.3	421	19.5	20.5
Pobreza extrema o marginación	0	0	0	3	0.5	0.5	12	0.6	0.6
Sin información	36	7.4	Se omite	25	4.2	Se omite	101	4.7	Se omite

**Cuadro 3. Factores asociados a la demanda de tratamiento de los usuarios de tabaco o alcohol que solicitan tratamiento a Centros de Integración Juvenil. Julio – Diciembre 2011**

	Tabaco (N=485)			Alcohol (N=601)			Tabaco y alcohol (N=2,155)		
	Frec.	%	% válido	Frec.	%	% válido	Frec.	%	% válido
<b>Motivo de consulta</b>									
Consumo de tabaco	485	100	100	---	---	---	721	33.5	33.5
Consumo de alcohol	---	---	---	601	100	100	595	27.6	27.6
Uso de alcohol y tabaco	---	---	---	---	---	---	839	38.9	38.9
<b>Condicionantes de la solicitud de tratamiento</b>									
Por propia iniciativa	298	61.4	61.4	191	31.8	31.8	1199	55.6	55.6
Por condicionamiento o recomendación familiar	73	15.1	15.1	243	40.4	40.4	645	29.9	29.9
Por recomendación de pares	7	1.4	1.4	8	1.3	1.3	29	1.3	1.3
Por condicionamiento o recomendación escolar	50	10.3	10.3	158	26.3	26.3	285	13.2	13.2
Por condicionamiento legal	24	4.9	4.9	26	4.3	4.3	80	3.7	3.7
Por condicionamiento o recomendación laboral	6	1.2	1.2	18	3	3	47	2.2	2.2
Por indicación médica	93	19.2	19.2	28	4.7	4.7	223	10.3	10.3
Por recomendación de novia(o)	0	0	0	0	0	0	5	0.2	0.2
Otros condicionante de solicitud de tratamiento	5	1	1	18	3	3	48	2.2	2.2
<i>Ningún condicionante reportado</i>	6	1.2	1.2	8	1.3	1.3	28	1.3	1.3
<i>Refiere dos o más condicionantes</i>	76	15.7	15.7	88	14.6	14.6	402	18.7	18.7
<b>Antecedentes de acciones contra el consumo de sustancias</b>									
Juramento (s)	113	23.3	23.3	173	28.8	28.8	623	28.9	28.9
Grupo de autoayuda	4	0.8	0.8	47	7.8	7.8	159	7.4	7.4
Internamiento en anexo	1	0.2	0.2	31	5.2	5.2	78	3.6	3.6
Intervención(es) de emergencia	0	0	0	3	0.5	0.5	8	0.4	0.4
Programa de mantenimiento	1	0.2	0.2	0	0	0	5	0.2	0.2
Tratamiento médico no especializado	3	0.6	0.6	3	0.5	0.5	34	1.6	1.6
Tratamiento psiquiátrico o psicoterapéutico ambulatorio	10	2.1	2.1	13	2.2	2.2	54	2.5	2.5
Tratamiento psiquiátrico o psicoterapéutico residencial	4	0.8	0.8	9	1.5	1.5	26	1.2	1.2
Medicina tradicional o alternativa	7	1.4	1.4	1	0.2	0.2	25	1.2	1.2
Intento(s) de interrupción voluntaria del consumo, Sin apoyo	185	38.1	38.1	106	17.6	17.6	724	33.6	33.6
Otro(s)	109	22.5	22.5	176	29.3	29.3	562	26.1	26.1
<i>No reporta ninguna acción previa</i>	166	34.2	34.2	232	38.6	38.6	587	27.2	27.2
<i>Indica haber tomado dos o más acciones</i>	109	22.5	22.5	183	30.4	30.4	645	29.9	29.9
<b>Problemas asociados al consumo</b>									
Problemas de salud	315	64.9	64.9	157	26.1	26.1	1099	51	51
Accidentes o lesiones	7	1.4	1.4	67	11.1	11.1	237	11	11
Problemas familiares	173	35.7	35.7	410	68.2	68.2	1337	62	62
Problemas escolares	47	9.7	9.7	188	31.3	31.3	406	18.8	18.8
Problemas laborales	16	3.3	3.3	99	16.5	16.5	311	14.4	14.4
Problemas psicológicos	112	23.1	23.1	178	29.6	29.6	676	31.4	31.4
Problemas legales	21	4.3	4.3	53	8.8	8.8	167	7.7	7.7
Conducta antisocial o delictiva	5	1	1	26	4.3	4.3	98	4.5	4.5
Otro(s) problema(s)	29	6	6	26	4.3	4.3	134	6.2	6.2
<i>No reporta ningún problema asociado</i>	45	9.3	9.3	52	8.7	8.7	111	5.2	5.2
<i>Señala dos o más problemas</i>	206	42.5	42.5	338	56.2	56.2	1296	60.1	60.1

**Cuadro 4. Patrón de consumo de los usuarios de tabaco o alcohol que solicitan tratamiento a Centros de Integración Juvenil. Julio – Diciembre 2011**

	Tabaco (N=485)			Alcohol (N=601)			Tabaco y alcohol (N=2,155)		
	Frec.	%	% válido	Frec.	%	% válido	Frec.	%	% válido
<b>Edad de inicio del consumo de tabaco</b>									
Hasta 9 años	14	2.9	2.9	---	---	---	52	2.4	2.4
10 A 14 años	149	30.7	31	---	---	---	752	34.9	35
15 A 19 años	218	44.9	45.4	---	---	---	997	46.3	46.4
20 A 24 años	46	9.5	9.6	---	---	---	206	9.6	9.6
25 A 29 años	23	4.7	4.8	---	---	---	63	2.9	2.9
30 A 34 años	16	3.3	3.3	---	---	---	39	1.8	1.8
35 A 39 años	4	0.8	0.8	---	---	---	21	1	1
40 A 44 años	9	1.9	1.9	---	---	---	10	0.5	0.5
45 años y más	1	0.2	0.2	---	---	---	7	0.3	0.3
<i>Sin información</i>	5	1	<i>Se omite</i>	---	---	---	8	0.4	<i>Se omite</i>
<b>Promedio</b>	<b><math>\mu= 17.2; \sigma =6.2</math></b>			---			<b><math>\mu= 16.5 \sigma =5.5</math></b>		
<b>Edad de inicio del consumo de alcohol</b>									
Hasta 9 años	---	---	---	19	3.2	3.2	47	2.2	2.2
10 A 14 años	---	---	---	257	42.8	42.9	599	27.8	27.9
15 A 19 años	---	---	---	240	39.9	40.1	1083	50.3	50.4
20 A 24 años	---	---	---	49	8.2	8.2	246	11.4	11.5
25 A 29 años	---	---	---	16	2.7	2.7	90	4.2	4.2
30 A 34 años	---	---	---	8	1.3	1.3	47	2.2	2.2
35 A 39 años	---	---	---	1	0.2	0.2	18	0.8	0.8
40 A 44 años	---	---	---	5	0.8	0.8	7	0.3	0.3
45 años y más	---	---	---	4	0.7	0.7	10	0.5	0.5
<i>Sin información</i>	---	---	---	2	0.3	<i>Se omite</i>	8	0.4	<i>Se omite</i>
<b>Promedio</b>	---			<b><math>\mu= 15.9; \sigma =5.4</math></b>			<b><math>\mu= 17; \sigma =5.3</math></b>		
<b>Tiempo transcurrido entre el inicio del consumo y la solicitud de tratamiento</b>									
Menos de 1 año	35	7.2	7.3	127	21.1	21.2	222	10.3	10.3
1 a 5 años	70	14.4	14.6	211	35.1	35.2	585	27.1	27.2
6 a 10 años	20	4.1	4.2	55	9.2	9.2	179	8.3	8.3
11 a 15 años	25	5.2	5.2	38	6.3	6.3	181	8.4	8.4
16 a 20 años	43	8.9	8.9	44	7.3	7.3	152	7.1	7.1
21 a 25 años	58	12	12.1	40	6.7	6.7	180	8.4	8.4
26 años o más años	230	47.4	47.8	85	14.1	14.2	648	30.1	30.2
<i>Sin información</i>	4	0.8	<i>Se omite</i>	1	0.2	<i>Se omite</i>	8	0.4	<i>Se omite</i>
<b>Promedio</b>	<b><math>\mu= 24.2; \sigma =16.4</math></b>			<b><math>\mu= 10.1; \sigma =12.6</math></b>			<b><math>\mu=16.7; \sigma =15.4</math></b>		

(Continúa)

**Cuadro 5. Patrón de consumo de los usuarios de tabaco o alcohol que solicitan tratamiento a Centros de Integración Juvenil. Julio – Diciembre 2011**  
(Continuación)

	Tabaco (N=485)			Alcohol (N=601)			Tabaco y alcohol (N=2,155)		
	Frec.	%	% válido	Frec.	%	% válido	Frec.	%	% válido
<b>Consumo en el último año</b>									
Tabaco	450	92.8	92.8	---	---	---	252	11.7	11.7
Alcohol	---	---	---	544	90.5	90.5	240	11.2	11.2
Tabaco y alcohol	---	---	---	---	---	---	1,602	74.3	74.3
<i>Sin consumo en el periodo</i>	35	7.2	7.2	57	9.5	9.5	61	2.8	2.8
<b>Droga de preferencia en el último año</b>									
Tabaco	420	86.6	100	---	---	---	1,128	52.3	55.7
Alcohol	---	---	---	496	82.5	100	897	41.6	44.3
<i>Sin consumo en el último año</i>	35	7.2	<i>Se omite</i>	57	9.5	<i>Se omite</i>	61	2.8	<i>Se omite</i>
<i>Ninguna/sin información</i>	30	6.2	<i>Se omite</i>	91	8	<i>Se omite</i>	69	3.3	<i>Se omite</i>
<b>Droga de mayor impacto en el último año</b>									
Tabaco	413	85.2	100	---	---	---	984	45.7	48.8
Alcohol	---	---	---	484	80.5	100	1032	47.9	51.2
<i>Sin consumo en el último año</i>	35	7.2	<i>Se omite</i>	57	9.5	<i>Se omite</i>	61	2.8	<i>Se omite</i>
<i>Ninguna/sin información</i>	37	7.6	<i>Se omite</i>	60	10	<i>Se omite</i>	78	3.6	<i>Se omite</i>
<b>Consumo en los últimos 30 días</b>									
Tabaco	419	86.4	86.4	---	---	---	593	27.5	27.5
Alcohol	---	---	---	382	63.6	63.6	296	13.7	13.7
Alcohol y tabaco	---	---	---	---	---	---	1,006	46.7	46.7
<i>Sin consumo en el periodo</i>	66	13.6	13.6	219	36.4	36.4	260	12.3	12.3
<b>Frecuencia de episodios de abuso del consumo de tabaco en los últimos 30 días</b>									
Ni una vez	48	9.9	11.5	---	---	---	366	17	22.9
< de 1 vez a la semana	10	2.1	2.4	---	---	---	118	5.5	7.4
1 o 2 veces a la semana	10	2.1	2.4	---	---	---	121	5.6	7.6
Cada tercer día	3	0.6	0.7	---	---	---	60	2.8	3.8
Diario	348	71.8	83.1	---	---	---	934	43.3	58.4
<i>No consumió tabaco en los últimos 30 días</i>	66	13.6	<i>Se omite</i>	---	---	---	556	25.8	<i>Se omite</i>
<b>Frecuencia de episodios de abuso del consumo de alcohol en los últimos 30 días</b>									
Ni una vez	---	---	---	67	11.1	17.5	279	12.9	21.4
< de 1 vez a la semana	---	---	---	109	18.1	28.5	384	17.8	29.5
1 o 2 veces a la semana	---	---	---	91	15.1	23.8	397	18.4	30.5
Cada tercer día	---	---	---	49	8.2	12.8	117	5.4	9
Diario	---	---	---	66	11	17.3	125	5.8	9.6
<i>No consumió alcohol en los últimos 30 días</i>	---	---	---	219	36.4	<i>Se omite</i>	853	39.6	<i>Se omite</i>